



ประกาศกรมทรัพยากรน้ำ

เรื่อง ประกวดราคาจ้างค่าใช้จ่ายในการซ่อมแซมระบบเตือนภัยน้ำท่วม-ดินถล่ม (Early Warning) กรมทรัพยากรน้ำ แขวงพญาไท เขตพญาไท กรุงเทพมหานคร ด้วยวิธีประกวดราคาอิเล็กทรอนิกส์ (e-bidding)

กรมทรัพยากรน้ำ มีความประสงค์จะประกวดราคาจ้างค่าใช้จ่ายในการซ่อมแซมระบบเตือนภัยน้ำท่วม-ดินถล่ม (Early Warning) กรมทรัพยากรน้ำ แขวงพญาไท เขตพญาไท กรุงเทพมหานคร ด้วยวิธีประกวดราคาอิเล็กทรอนิกส์ (e-bidding) ราคาของงานจ้าง ในการประกวดราคาครั้งนี้ เป็นเงินทั้งสิ้น ๔๐,๘๗๑,๗๖๐.๐๐ บาท (สี่สิบล้านแปดแสนเจ็ดหมื่นหนึ่งพันเจ็ดร้อยหกสิบบาทถ้วน) ตามรายการ ดังนี้

ค่าใช้จ่ายในการซ่อมแซมระบบ	จำนวน	๑	โครงการ
เตือนภัยน้ำท่วม-ดินถล่ม (Early Warning) กรมทรัพยากรน้ำ แขวงพญาไท เขตพญาไท กรุงเทพมหานคร			

ผู้ยื่นข้อเสนอจะต้องมีคุณสมบัติ ดังต่อไปนี้

๑. มีความสามารถตามกฎหมาย
๒. ไม่เป็นบุคคลล้มละลาย
๓. ไม่อยู่ระหว่างเลิกกิจการ
๔. ไม่เป็นบุคคลซึ่งอยู่ระหว่างถูกระงับการยื่นข้อเสนอหรือทำสัญญากับหน่วยงานของรัฐไว้ชั่วคราว เนื่องจากเป็นผู้ที่ไม่ผ่านเกณฑ์การประเมินผลการปฏิบัติงานของผู้ประกอบการตามระเบียบ ที่รัฐมนตรีว่าการกระทรวงการคลังกำหนดตามที่ประกาศเผยแพร่ในระบบเครือข่ายสารสนเทศของกรมบัญชีกลาง
๕. ไม่เป็นบุคคลซึ่งถูกระงับชื่อไว้ในบัญชีรายชื่อผู้ทำงานและได้แจ้งเวียนชื่อให้เป็นผู้ทำงาน ของหน่วยงานของรัฐในระบบเครือข่ายสารสนเทศของกรมบัญชีกลาง ซึ่งรวมถึงนิติบุคคลที่ผู้ทำงานเป็นหุ้นส่วนผู้จัดการ กรรมการผู้จัดการ ผู้บริหาร ผู้มีอำนาจในการดำเนินงานในกิจการของนิติบุคคลนั้นด้วย
๖. มีคุณสมบัติและไม่มีลักษณะต้องห้ามตามที่คณะกรรมการนโยบายการจัดซื้อจัดจ้างและ การบริหารพัสดุภาครัฐกำหนดในราชกิจจานุเบกษา
๗. เป็นบุคคลธรรมดาหรือนิติบุคคลผู้มีอาชีพรับจ้างงานที่ประกวดราคาอิเล็กทรอนิกส์ดังกล่าว

๘. ไม่เป็น...

๘. ไม่เป็นผู้มีผลประโยชน์ร่วมกันกับผู้ยื่นข้อเสนอรายอื่นที่เข้ายื่นข้อเสนอให้แก่กรมทรัพยากรน้ำ ณ วันประกาศประกวดราคาอิเล็กทรอนิกส์ หรือไม่เป็นผู้กระทำการอันเป็นการขัดขวางการแข่งขันราคาอย่างเป็นธรรม ในการประกวดราคาอิเล็กทรอนิกส์ครั้งนี้

๙. ไม่เป็นผู้ได้รับเอกสิทธิ์หรือความคุ้มกัน ซึ่งอาจปฏิเสธไม่ยอมขึ้นศาลไทย เว้นแต่รัฐบาลของผู้ยื่นข้อเสนอได้มีคำสั่งสละเอกสิทธิ์และความคุ้มกันเช่นนั้น

๑๐. ผู้ยื่นข้อเสนอยื่นข้อเสนอในรูปแบบของ "กิจการร่วมค้า" ต้องมีคุณสมบัติดังนี้

กรณีที่ข้อตกลงระหว่างผู้เข้าร่วมค้ากำหนดให้ผู้เข้าร่วมค้ารายใดรายหนึ่งเป็นผู้เข้าร่วมค้าหลัก ข้อตกลงระหว่างผู้เข้าร่วมค้าจะต้องมีการกำหนดสัดส่วนหน้าที่และความรับผิดชอบในปริมาณงาน สิ่งของ หรือมูลค่า ตามสัญญาของผู้เข้าร่วมค้าหลักมากกว่าผู้เข้าร่วมค้ารายอื่นทุกราย

กรณีที่ข้อตกลงระหว่างผู้เข้าร่วมค้ากำหนดให้ผู้เข้าร่วมค้ารายใดรายหนึ่งเป็นผู้เข้าร่วมค้าหลัก กิจการร่วมค้านั้นต้องใช้ผลงานของผู้เข้าร่วมค้าหลักรายเดียวเป็นผลงานของกิจการร่วมค้าที่ยื่นข้อเสนอ

สำหรับข้อตกลงระหว่างผู้เข้าร่วมค้าที่ไม่ได้กำหนดให้ผู้เข้าร่วมค้ารายใดเป็นผู้เข้าร่วมค้าหลัก ผู้เข้าร่วมค้าทุกรายจะต้องมีคุณสมบัติครบถ้วนตามเงื่อนไขที่กำหนดไว้ในเอกสารเชิญชวน

กรณีที่ข้อตกลงระหว่างผู้เข้าร่วมค้ากำหนดให้มีการมอบหมายผู้เข้าร่วมค้ารายใดรายหนึ่ง เป็นผู้ยื่นข้อเสนอ ในนามกิจการร่วมค้า การยื่นข้อเสนอดังกล่าวไม่ต้องมีหนังสือมอบอำนาจ

สำหรับข้อตกลงระหว่างผู้เข้าร่วมค้าที่ไม่ได้กำหนดให้ผู้เข้าร่วมค้ารายใดเป็นผู้ยื่นข้อเสนอผู้เข้าร่วมค้าทุกรายจะต้องลงลายมือชื่อในหนังสือมอบอำนาจให้ผู้เข้าร่วมค้ารายใดรายหนึ่งเป็นผู้ยื่นข้อเสนอในนามกิจการร่วมค้า

๑๑. ผู้ยื่นข้อเสนอต้องลงทะเบียนที่มีข้อมูลถูกต้องครบถ้วนในระบบจัดซื้อจัดจ้างภาครัฐด้วยอิเล็กทรอนิกส์ (Electronic Government Procurement : e-GP) ของกรมบัญชีกลาง

๑๒. ผู้ยื่นข้อเสนอต้องมีมูลค่าสุทธิของกิจการ ดังนี้

(๑) กรณีผู้ยื่นข้อเสนอเป็นนิติบุคคลที่จัดตั้งขึ้นตามกฎหมายไทยซึ่งได้จดทะเบียนเกินกว่า ๑ ปี ต้องมีมูลค่าสุทธิของกิจการ จากผลต่างระหว่างสินทรัพย์สุทธิหักด้วยหนี้สินสุทธิ ที่ปรากฏในงบแสดงฐานะการเงินที่มีการตรวจรับรองแล้ว ซึ่งจะต้องแสดงค่าเป็นบวก ๑ ปีสุดท้ายก่อนวันยื่นข้อเสนอ

(๒) กรณีผู้ยื่นข้อเสนอเป็นนิติบุคคลที่จัดตั้งขึ้นตามกฎหมายไทย ซึ่งยังไม่มีงบแสดงฐานะการเงินกับกรมพัฒนาธุรกิจการค้า ให้พิจารณาการกำหนดมูลค่าของทุนจดทะเบียน โดยผู้ยื่นข้อเสนอจะต้องมีทุนจดทะเบียนที่เรียกชำระมูลค่าหุ้นแล้ว ณ วันที่ยื่นข้อเสนอ ไม่ต่ำกว่า ๘ ล้านบาท

(๓) สำหรับการจัดซื้อจัดจ้างครั้งหนึ่งที่มีวงเงินเกิน ๕๐๐,๐๐๐ บาทขึ้นไป กรณีผู้ยื่นข้อเสนอเป็นบุคคลธรรมดา โดยพิจารณาจากหนังสือรับรองบัญชีเงินฝากไม่เกิน ๙๐ วัน ก่อนวันยื่นข้อเสนอ โดยต้องมีเงินฝากคงเหลือในบัญชีธนาคารเป็นมูลค่า ๑ ใน ๔ ของมูลค่างบประมาณของโครงการหรือรายการที่ยื่นข้อเสนอ ในแต่ละครั้ง และหากเป็นผู้ชนะการจัดซื้อจัดจ้างหรือเป็นผู้ได้รับการคัดเลือกจะต้องแสดงหนังสือรับรองบัญชีเงินฝากที่มีมูลค่าดังกล่าวอีกครั้งหนึ่งในวันลงนามในสัญญา

(๔) กรณี...

(๔) กรณีที่ผู้ยื่นข้อเสนอไม่มีมูลค่าสุทธิของกิจการหรือทุนจดทะเบียน หรือมีแต่ไม่เพียงพอที่จะเข้ายื่นข้อเสนอ ผู้ยื่นข้อเสนอสามารถขอวงเงินสินเชื่อ โดยต้องมีวงเงินสินเชื่อ ๑ ใน ๔ ของมูลค่างบประมาณที่ยื่นข้อเสนอในครั้งนั้น (สินเชื่อที่ธนาคารภายในประเทศ หรือบริษัทเงินทุนหรือบริษัทเงินทุนหลักทรัพย์ที่ได้รับอนุญาตให้ประกอบกิจการเงินทุนเพื่อการพาณิชย์ และประกอบธุรกิจค้าประกันตามประกาศของธนาคารแห่งประเทศไทย ตามรายชื่อบริษัทเงินทุนที่ธนาคารแห่งประเทศไทยแจ้งเวียนให้ทราบ โดยพิจารณาจากยอดเงินรวมของวงเงินสินเชื่อที่สำนักงานใหญ่รับรอง หรือที่สำนักงานสาขารับรอง (กรณีได้รับมอบอำนาจจากสำนักงานใหญ่) ซึ่งออกให้แก่ผู้ยื่นข้อเสนอ นับถึงวันยื่นข้อเสนอไม่เกิน ๙๐ วัน)

(๕) กรณีตาม (๑) - (๔) ยกเว้นสำหรับกรณีดังต่อไปนี้

(๕.๑) กรณีที่ผู้ยื่นข้อเสนอเป็นหน่วยงานของรัฐ

(๕.๒) นิติบุคคลที่จัดตั้งขึ้นตามกฎหมายไทยที่อยู่ระหว่างการฟื้นฟูกิจการตามพระราชบัญญัติล้มละลาย (ฉบับที่ ๑๐) พ.ศ. ๒๕๖๑

๑๓. ผู้ยื่นข้อเสนอต้องได้รับการแต่งตั้งให้เป็นตัวแทนจำหน่ายอุปกรณ์ประมวลผลและควบคุมข้อมูล การตรวจวัด จากผู้ผลิตหรือตัวแทนจำหน่ายในประเทศไทย โดยให้ยื่นขณะเข้าเสนอราคา

๑๔. ผู้ยื่นข้อเสนอต้องมีผลงานประเภทเดียวกันกับผลงานที่ประกวดราคาจ้างในวงเงินไม่น้อยกว่า ๘,๕๐๐,๐๐๐ บาท (แปดล้านห้าแสนบาทถ้วน) ซึ่งผลงานดังกล่าวของผู้รับจ้างต้องเป็นผลงานในสัญญาเดียวกัน และเป็นสัญญาที่ผู้รับจ้างได้ทำงานแล้วเสร็จตามสัญญา ซึ่งได้มีการส่งมอบงานและตรวจรับเรียบร้อยแล้ว และเป็นผลงานที่เป็นคู่สัญญาโดยตรงกับหน่วยงานของรัฐ หรือหน่วยงานเอกชนที่กรมเชื่อถือ

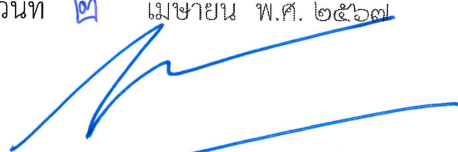
ผู้ยื่นข้อเสนอต้องยื่นข้อเสนอและเสนอราคาทางระบบจัดซื้อจัดจ้างภาครัฐด้วยอิเล็กทรอนิกส์ในวันที่ **๒๕ มิ.ย. ๒๕๖๗** ระหว่างเวลา ๐๙.๐๐ น. ถึง ๑๒.๐๐ น.

ผู้สนใจสามารถขอรับเอกสารประกวดราคาอิเล็กทรอนิกส์ โดยดาวน์โหลดเอกสารทางระบบจัดซื้อจัดจ้างภาครัฐด้วยอิเล็กทรอนิกส์ หัวข้อ ค้นหาประกาศจัดซื้อจัดจ้างได้ตั้งแต่วันที่ประกาศจนถึงวันเสนอราคา

ผู้ยื่นข้อเสนอสามารถจัดเตรียมเอกสารข้อเสนอได้ตั้งแต่วันที่ประกาศจนถึงวันเสนอราคา

ผู้สนใจสามารถดูรายละเอียดที่เว็บไซต์ www.dwr.go.th หรือ www.gprocurement.go.th หรือ สอบถามทางโทรศัพท์หมายเลข ๐-๒๒๗๑-๖๐๐๐ ต่อ ๖๘๒๑ และ ๖๘๔๘ ในวันและเวลาราชการ

ประกาศ ณ วันที่ **๒** เมษายน พ.ศ. ๒๕๖๗



(นายสุเมธ สายทอง)

รองอธิบดี ปฏิบัติราชการแทน

อธิบดีกรมทรัพยากรน้ำ



เอกสารประกวดราคาจ้างด้วยวิธีประกวดราคาอิเล็กทรอนิกส์ (e-bidding)

เลขที่ EB ๘/๒๕๖๗

ประกวดราคาจ้างค่าใช้จ่ายในการซ่อมแซมระบบเตือนภัยน้ำท่วม-ดินถล่ม (Early Warning) กรมทรัพยากรน้ำ
แขวงพญาไท เขตพญาไท กรุงเทพมหานคร ด้วยวิธีประกวดราคาอิเล็กทรอนิกส์ (e-bidding)

ตามประกาศ กรมทรัพยากรน้ำ

ลงวันที่ ๒ เมษายน ๒๕๖๗

กรมทรัพยากรน้ำ ซึ่งต่อไปนี้เรียกว่า "กรม" มีความประสงค์จะ ประกวดราคาจ้างค่าใช้จ่ายในการ
ซ่อมแซมระบบเตือนภัยน้ำท่วม-ดินถล่ม (Early Warning) กรมทรัพยากรน้ำ แขวงพญาไท เขตพญาไท
กรุงเทพมหานคร ด้วยวิธีประกวดราคาอิเล็กทรอนิกส์ (e-bidding) โดยมีข้อแนะนำและข้อกำหนดดังต่อไปนี้

๑. เอกสารแนบท้ายเอกสารประกวดราคาอิเล็กทรอนิกส์

- ๑.๑ ร่างรายละเอียดขอบเขตของงานทั้งโครงการ (Terms of Reference : TOR)
- ๑.๒ แบบใบเสนอราคาที่กำหนดไว้ในระบบจัดซื้อจัดจ้างภาครัฐด้วยอิเล็กทรอนิกส์
- ๑.๓ แบบสัญญาจ้างทำของ
- ๑.๔ แบบหนังสือค้ำประกัน
 - (๑) หลักประกันการเสนอราคา
 - (๒) หลักประกันสัญญา
 - (๓) หลักประกันการรับเงินค่าจ้างล่วงหน้า
- ๑.๕ บทนิยาม
 - (๑) ผู้ที่มีผลประโยชน์ร่วมกัน
 - (๒) การขัดขวางการแข่งขันอย่างเป็นธรรม
- ๑.๖ แบบบัญชีเอกสารที่กำหนดไว้ในระบบจัดซื้อจัดจ้างภาครัฐด้วยอิเล็กทรอนิกส์
 - (๑) บัญชีเอกสารส่วนที่ ๑
 - (๒) บัญชีเอกสารส่วนที่ ๒
- ๑.๗ แผนการทำงาน
- ๑.๘ แผนการใช้วัสดุที่ผลิตภายในประเทศ

๒. คุณสมบัติของผู้ยื่นข้อเสนอ

- ๒.๑ มีความสามารถตามกฎหมาย
- ๒.๒ ไม่เป็นบุคคลล้มละลาย
- ๒.๓ ไม่อยู่ระหว่างเลิกกิจการ

๒.๔ ไม่เป็นบุคคลซึ่งอยู่ระหว่างถูกระงับการยื่นข้อเสนอหรือทำสัญญากับหน่วยงานของรัฐไว้ชั่วคราว เนื่องจากเป็นผู้ที่ไม่ผ่านเกณฑ์การประเมินผลการปฏิบัติงานของผู้ประกอบการตามระเบียบ ที่รัฐมนตรีว่าการกระทรวงการคลังกำหนดตามที่ประกาศเผยแพร่ในระบบเครือข่ายสารสนเทศของกรมบัญชีกลาง

๒.๕ ไม่เป็นบุคคลซึ่งถูกระงับชื่อไว้ในบัญชีรายชื่อผู้ทำงานและได้แจ้งเวียนชื่อให้เป็นผู้ทำงานของหน่วยงานของรัฐในระบบเครือข่ายสารสนเทศของกรมบัญชีกลาง ซึ่งรวมถึงนิติบุคคลที่ผู้ทำงานเป็นหุ้นส่วนผู้จัดการ กรรมการผู้จัดการ ผู้บริหาร ผู้มีอำนาจในการดำเนินงานในกิจการของนิติบุคคลนั้นด้วย

๒.๖ มีคุณสมบัติและไม่มีลักษณะต้องห้ามตามที่คณะกรรมการนโยบายการจัดซื้อจัดจ้าง และการบริหารพัสดุภาครัฐกำหนดในราชกิจจานุเบกษา

๒.๗ เป็นบุคคลธรรมดาหรือนิติบุคคลผู้มีอาชีพรับจ้างงานที่ประกวดราคาอิเล็กทรอนิกส์ดังกล่าว

๒.๘ ไม่เป็นผู้มีผลประโยชน์ร่วมกันกับผู้ยื่นข้อเสนอรายอื่นที่เข้ายื่นข้อเสนอให้แก่ กรม ฅ วัน ประกาศประกวดราคาอิเล็กทรอนิกส์ หรือไม่เป็นผู้กระทำการอันเป็นการขัดขวาง การแข่งขันอย่างเป็นทางการประกวดราคาอิเล็กทรอนิกส์ครั้งนี้

๒.๙ ไม่เป็นผู้ได้รับเอกสิทธิ์หรือความคุ้มกัน ซึ่งอาจปฏิเสธไม่ยอมขึ้นศาลไทย เว้นแต่รัฐบาลของผู้ยื่นข้อเสนอได้มีคำสั่งให้สละเอกสิทธิ์และความคุ้มกันเช่นนั้น

๒.๑๐ ผู้ยื่นข้อเสนอที่ยื่นข้อเสนอในรูปแบบของ "กิจการร่วมค้า" ต้องมีคุณสมบัติดังนี้
กรณีที่ข้อตกลงระหว่างผู้เข้าร่วมค้ากำหนดให้ผู้เข้าร่วมค้ารายใดรายหนึ่งเป็นผู้เข้าร่วมค้าหลัก ข้อตกลงระหว่างผู้เข้าร่วมค้าจะต้องมีการกำหนดสัดส่วนหน้าที่ และความรับผิดชอบในปริมาณงาน สิ่งของ หรือมูลค่าตามสัญญาของผู้เข้าร่วมค้าหลักมากกว่าผู้เข้าร่วมค้ารายอื่นทุกราย

กรณีที่ข้อตกลงระหว่างผู้เข้าร่วมค้ากำหนดให้ผู้เข้าร่วมค้ารายใดรายหนึ่งเป็นผู้เข้าร่วมค้าหลัก กิจการร่วมค่านั้นต้องใช้ผลงานของผู้เข้าร่วมค้าหลักรายเดียวเป็นผลงานของกิจการร่วมค้าที่ยื่นข้อเสนอ

สำหรับข้อตกลงระหว่างผู้เข้าร่วมค้าที่ไม่ได้กำหนดให้ผู้เข้าร่วมค้ารายใดเป็นผู้เข้าร่วมค้าหลัก ผู้เข้าร่วมค้าทุกรายจะต้องมีคุณสมบัติครบถ้วนตามเงื่อนไขที่กำหนดไว้ในเอกสารเชิญชวน หรือหนังสือเชิญชวน

กรณีที่ข้อตกลงระหว่างผู้เข้าร่วมค้ากำหนดให้มีการมอบหมายผู้เข้าร่วมค้ารายใดรายหนึ่งเป็นผู้ยื่นข้อเสนอ ในนามกิจการร่วมค้า การยื่นข้อเสนอดังกล่าวต้องมีหนังสือมอบอำนาจ

สำหรับข้อตกลงระหว่างผู้เข้าร่วมค้าที่ไม่ได้กำหนดให้ผู้เข้าร่วมค้ารายใดเป็นผู้ยื่นข้อเสนอ ผู้เข้าร่วมค้าทุกรายจะต้องลงลายมือชื่อในหนังสือมอบอำนาจให้ผู้เข้าร่วมค้ารายใดรายหนึ่งเป็นผู้ยื่นข้อเสนอในนามกิจการร่วมค้า

๒.๑๑ ผู้ยื่นข้อเสนอต้องลงทะเบียนที่มีข้อมูลถูกต้องครบถ้วนในระบบจัดซื้อจัดจ้างภาครัฐด้วยอิเล็กทรอนิกส์ (Electronic Government Procurement : e-GP) ของกรมบัญชีกลาง

๒.๑๒ ผู้ยื่นข้อเสนอต้องมีมูลค่าสุทธิของกิจการ ดังนี้

(๑) กรณีผู้ยื่นข้อเสนอเป็นนิติบุคคลที่จัดตั้งขึ้นตามกฎหมายไทยซึ่งได้จดทะเบียนเกินกว่า ๑ ปี ต้องมีมูลค่าสุทธิของกิจการ จากผลต่างระหว่างสินทรัพย์สุทธิหักด้วยหนี้สินสุทธิ ที่ปรากฏในงบแสดงฐานะการเงินที่มีการตรวจรับรองแล้ว ซึ่งจะต้องแสดงค่าเป็นบวก ๑ ปีสุดท้ายก่อนวันยื่นข้อเสนอ

(๒) กรณีผู้ยื่นข้อเสนอเป็นนิติบุคคลที่จัดตั้งขึ้นตามกฎหมายไทย ซึ่งยังไม่มีงบการเงิน

งบแสดงฐานะการเงินกับกรมพัฒนาธุรกิจการค้า ให้พิจารณาการกำหนดมูลค่าของทุนจดทะเบียน โดยผู้ยื่นข้อเสนอจะต้องมีทุนจดทะเบียนที่เรียกชำระมูลค่าหุ้นแล้ว ณ วันที่ยื่นข้อเสนอ ไม่ต่ำกว่า ๘ ล้านบาท

(๓) สำหรับการจัดซื้อจัดจ้างครั้งหนึ่งที่มีวงเงินเกิน ๕๐๐,๐๐๐ บาทขึ้นไป กรณีผู้ยื่นข้อเสนอเป็นบุคคลธรรมดา โดยพิจารณาจากหนังสือรับรองบัญชีเงินฝากไม่เกิน ๙๐ วันก่อนวันยื่นข้อเสนอ โดยต้องมีเงินฝากคงเหลือในบัญชีธนาคารเป็นมูลค่า ๑ ใน ๔ ของมูลค่างบประมาณของโครงการหรือรายการที่ยื่นข้อเสนอในแต่ละครั้ง และหากเป็นผู้ชนะการจัดซื้อจัดจ้างหรือเป็นผู้ได้รับการคัดเลือกจะต้องแสดงหนังสือรับรองบัญชีเงินฝากที่มีมูลค่าดังกล่าวอีกครั้งหนึ่งในวันลงนามในสัญญา

(๔) กรณีที่ผู้ยื่นข้อเสนอไม่มีมูลค่าสุทธิของกิจการหรือทุนจดทะเบียน หรือมีแต่ไม่เพียงพอที่จะเข้ายื่นข้อเสนอ ผู้ยื่นข้อเสนอสามารถขอวงเงินสินเชื่อ โดยต้องมีวงเงินสินเชื่อ ๑ ใน ๔ ของมูลค่างบประมาณของโครงการหรือรายการที่ยื่นข้อเสนอในแต่ละครั้ง (สินเชื่อที่ธนาคารภายในประเทศ หรือบริษัทเงินทุนหรือบริษัทเงินทุนหลักทรัพย์ที่ได้รับอนุญาตให้ประกอบกิจการเงินทุนเพื่อการพาณิชย์ และประกอบธุรกิจค้าประกันตามประกาศของธนาคารแห่งประเทศไทย ตามรายชื่อบริษัทเงินทุนที่ธนาคารแห่งประเทศไทยแจ้งเวียนให้ทราบ โดยพิจารณาจากยอดเงินรวมของวงเงินสินเชื่อที่สำนักงานใหญ่รับรองหรือที่สำนักงานสาขารับรอง (กรณีได้รับมอบอำนาจจากสำนักงานใหญ่) ซึ่งออกให้แก่ผู้ยื่นข้อเสนอ นับถึงวันยื่นข้อเสนอไม่เกิน ๙๐ วัน)

(๕) กรณีตาม (๑) - (๔) ยกเว้นสำหรับกรณีดังต่อไปนี้

(๕.๑) กรณีที่ผู้ยื่นข้อเสนอเป็นหน่วยงานของรัฐ

(๕.๒) นิติบุคคลที่จัดตั้งขึ้นตามกฎหมายไทยที่อยู่ระหว่างการฟื้นฟูกิจการตามพระราชบัญญัติล้มละลาย (ฉบับที่ ๑๐) พ.ศ. ๒๕๖๑

๒.๑๓ ผู้ยื่นข้อเสนอต้องได้รับการแต่งตั้งให้เป็นตัวแทนจำหน่ายอุปกรณ์ประมวลผลและควบคุมข้อมูลการตรวจวัด จากผู้ผลิตหรือตัวแทนจำหน่ายในประเทศไทย โดยให้ยื่นขณะเข้าเสนอราคา

๒.๑๔ ผู้ยื่นข้อเสนอต้องมีผลงานประเภทเดียวกันกับผลงานที่ประกวดราคาจ้าง ในวงเงินไม่น้อยกว่า ๘,๕๐๐,๐๐๐ บาท (แปดล้านห้าแสนบาทถ้วน) ซึ่งผลงานดังกล่าวของผู้รับจ้างต้องเป็นผลงานในสัญญาเดียวเท่านั้น และเป็นสัญญาที่ผู้รับจ้างได้ทำงานแล้วเสร็จตามสัญญา ซึ่งได้มีการส่งมอบงานและตรวจรับเรียบร้อยแล้ว และเป็นผลงานที่เป็นคู่สัญญาโดยตรงกับหน่วยงานของรัฐ หรือหน่วยงานเอกชนที่กรมเชื่อถือ

๓. หลักฐานการยื่นข้อเสนอ

ผู้ยื่นข้อเสนอจะต้องเสนอเอกสารหลักฐานยื่นมาพร้อมกับการเสนอราคาทางระบบจัดซื้อจัดจ้างภาครัฐด้วยอิเล็กทรอนิกส์ โดยแยกเป็น ๒ ส่วน คือ

๓.๑ ส่วนที่ ๑ อย่างน้อยต้องมีเอกสารดังต่อไปนี้

(๑) ในกรณีที่ผู้ยื่นข้อเสนอเป็นนิติบุคคล

(ก) ห้างหุ้นส่วนสามัญหรือห้างหุ้นส่วนจำกัด ให้ยื่นสำเนาหนังสือรับรองการจดทะเบียนนิติบุคคล บัญชีรายชื่อหุ้นส่วนผู้จัดการ ผู้มีอำนาจควบคุม (ถ้ามี)

(ข) บริษัทจำกัดหรือบริษัทมหาชนจำกัด ยื่นสำเนาหนังสือรับรองการจดทะเบียนนิติบุคคล หนังสือบริคณห์สนธิ บัญชีรายชื่อกรรมการผู้จัดการ ผู้มีอำนาจควบคุม (ถ้ามี) และบัญชีผู้ถือหุ้นรายใหญ่ (ถ้ามี)

(๒) ในกรณีผู้ยื่นข้อเสนอเป็นบุคคลธรรมดาหรือคณะบุคคลที่มีใช้นิติบุคคล ให้ยื่นสำเนาบัตรประจำตัวประชาชนของผู้ยื่น ข้อเสนอขอตกลงที่แสดงถึงการเข้าเป็นหุ้นส่วน (ถ้ามี) สำเนาบัตรประจำตัวประชาชนของผู้เป็นหุ้นส่วน หรือสำเนาหนังสือเดินทางของผู้เป็นหุ้นส่วนที่มีได้ถือสัญชาติไทย

(๓) ในกรณีผู้ยื่นข้อเสนอเป็นผู้ยื่นข้อเสนอร่วมกันในฐานะเป็นผู้ร่วมค้า ให้ยื่นสำเนาสัญญาของการเข้าร่วมค้า และเอกสารตามที่ระบุไว้ใน (๑) หรือ (๒) ของผู้ร่วมค้า แล้วแต่กรณี

(๔) ผู้ยื่นข้อเสนอต้องแสดงหลักฐานเกี่ยวกับมูลค่าสุทธิของกิจการ ดังนี้

(๔.๑) ในกรณีผู้ยื่นข้อเสนอเป็นนิติบุคคล ให้ยื่นงบแสดงฐานะการเงินที่มีการรับรองแล้ว ๑ ปีสุดท้ายก่อนวันยื่นข้อเสนอ โดยให้ยื่นขณะเข้าเสนอราคา

(๔.๒) ในกรณีผู้ยื่นข้อเสนอเป็นบุคคลธรรมดา ให้ยื่นหนังสือรับรองบัญชีเงินฝากไม่เกิน ๙๐ วัน ก่อนวันยื่นข้อเสนอ โดยให้ยื่นขณะเข้าเสนอราคา และจะต้องแสดงหนังสือรับรองบัญชีเงินฝากที่มีมูลค่าดังกล่าวอีกครั้งหนึ่งในวันลงนามในสัญญา

(๔.๓) กรณีที่ผู้ยื่นข้อเสนอไม่มีมูลค่าสุทธิของกิจการและทุนจดทะเบียน หรือมีแต่ไม่เพียงพอที่จะเข้ายื่นข้อเสนอ ให้ยื่นสำเนาหนังสือรับรองวงเงินสินเชื่อ (สินเชื่อที่ธนาคารภายในประเทศหรือบริษัทเงินทุนหรือบริษัทเงินทุนหลักทรัพย์ที่ได้รับอนุญาตให้ประกอบกิจการเงินทุนเพื่อการพาณิชย์และประกอบธุรกิจค้าประกัน ตามประกาศของธนาคารแห่งประเทศไทย ตามรายชื่อบริษัทเงินทุนที่ธนาคารแห่งประเทศไทยแจ้งเวียนให้ทราบ โดยพิจารณาจากยอดเงินรวมของวงเงินสินเชื่อที่สำนักงานใหญ่รับรองหรือที่สำนักงานสาขารับรอง (กรณีได้รับมอบอำนาจจากสำนักงานใหญ่) ซึ่งออกให้แก่ผู้ยื่นข้อเสนอ นับถึงวันยื่นข้อเสนอไม่เกิน ๙๐ วัน)

(๕) สำเนาใบทะเบียนพาณิชย์ (ถ้ามี)

(๖) สำเนาใบทะเบียนภาษีมูลค่าเพิ่ม (ถ้ามี)

(๗) บัญชีเอกสารส่วนที่ ๑ ทั้งหมดที่ได้ยื่นพร้อมกับการเสนอราคาทางระบบจัดซื้อจัดจ้างภาครัฐด้วยอิเล็กทรอนิกส์ ตามแบบในข้อ ๑.๖ (๑) โดยไม่ต้องแนบในรูปแบบ PDF File (Portable Document Format)

ทั้งนี้ เมื่อผู้ยื่นข้อเสนอดำเนินการแนบไฟล์เอกสารตามบัญชีเอกสารส่วนที่ ๑ ครบถ้วน ถูกต้องแล้ว ระบบจัดซื้อจัดจ้างภาครัฐด้วยอิเล็กทรอนิกส์จะสร้างบัญชีเอกสารส่วนที่ ๑ ตามแบบในข้อ ๑.๖ (๑) ให้โดยผู้ยื่นข้อเสนอไม่ต้องแนบบัญชีเอกสารส่วนที่ ๑ ดังกล่าวในรูปแบบ PDF File (Portable Document Format)

๓.๒ ส่วนที่ ๒ อย่างน้อยต้องมีเอกสารดังต่อไปนี้

(๑) ในกรณีที่ผู้ยื่นข้อเสนอมอบอำนาจให้บุคคลอื่นกระทำการแทนให้แนบหนังสือมอบอำนาจซึ่งติดอากรแสตมป์ตามกฎหมาย โดยมีหลักฐานแสดงตัวตนของผู้มอบอำนาจและผู้รับมอบอำนาจ ทั้งนี้ หากผู้รับมอบอำนาจเป็นบุคคลธรรมดาต้องเป็นผู้ที่บรรลุนิติภาวะตามกฎหมายแล้วเท่านั้น

(๒) หลักประกันการเสนอราคา ตามข้อ ๕

(๓) สำเนาหนังสือรับรองผลงาน พร้อมทั้งรับรองสำเนาถูกต้อง

(๔) ข้อเสนอด้านเทคนิค

(๕) หนังสือแต่งตั้งตัวแทนจำหน่าย

(๖) บัญชีเอกสารส่วนที่ ๒ ทั้งหมดที่ได้ยื่นพร้อมกับการเสนอราคาทางระบบจัดซื้อจัดจ้างภาครัฐด้วยอิเล็กทรอนิกส์ ตามแบบในข้อ ๑.๖ (๒) โดยไม่ต้องแนบในรูปแบบ PDF File (Portable Document

Format)

ทั้งนี้ เมื่อผู้ยื่นข้อเสนอดำเนินการแนบไฟล์เอกสารตามบัญชีเอกสารส่วนที่ ๒ ครบถ้วน ถูกต้องแล้ว ระบบจัดซื้อจัดจ้างภาครัฐด้วยอิเล็กทรอนิกส์จะสร้างบัญชีเอกสารส่วนที่ ๒ ตามแบบ ในข้อ ๑.๖ (๒) ให้โดยผู้ยื่นข้อเสนอไม่ต้องแนบบัญชีเอกสารส่วนที่ ๒ ดังกล่าวในรูปแบบ PDF File (Portable Document Format)

๔. การเสนอราคา

๔.๑ ผู้ยื่นข้อเสนอต้องยื่นข้อเสนอและเสนอราคาทางระบบจัดซื้อจัดจ้างภาครัฐ ด้วยอิเล็กทรอนิกส์ตามที่กำหนดไว้ในเอกสารประกวดราคาอิเล็กทรอนิกส์นี้ โดยไม่มีเงื่อนไขใดๆ ทั้งสิ้น และจะต้องกรอกข้อความให้ถูกต้องครบถ้วน พร้อมทั้งหลักฐานแสดงตัวตนและทำการยืนยันตัวตนของ ผู้ยื่นข้อเสนอโดยไม่ต้องแนบบใบเสนอราคาในรูปแบบ PDF File (Portable Document Format)

๔.๒ ในการเสนอราคาให้เสนอราคาเป็นเงินบาทและเสนอราคาได้เพียงครั้งเดียวและราคาเดียวโดยเสนอราคารวม และหรือราคาต่อหน่วย และหรือต่อรายการ ตามเงื่อนไขที่ระบุไว้ท้ายใบเสนอราคาให้ถูกต้อง ทั้งนี้ ราคารวมที่เสนอจะต้องตรงกันทั้งตัวเลขและตัวหนังสือ ถ้าตัวเลขและตัวหนังสือไม่ตรงกัน ให้ถือตัวหนังสือเป็นสำคัญ โดยคิดราคารวมทั้งสิ้นซึ่งรวมค่าภาษีมูลค่าเพิ่ม ภาษีอากรอื่น และค่าใช้จ่ายอื่นๆ ทั้งปวงไว้แล้ว

ราคาที่เสนอจะต้องเสนอกำหนดยื่นราคาไม่น้อยกว่า ๑๒๐ วัน ตั้งแต่วันเสนอราคาโดยภายในกำหนดยื่นราคา ผู้ยื่นข้อเสนอต้องรับผิดชอบราคาที่ตนได้เสนอไว้และจะถอนการเสนอราคามีได้

๔.๓ ผู้ยื่นข้อเสนอจะต้องเสนอกำหนดเวลาดำเนินการแล้วเสร็จไม่เกิน ๓๖๐ วัน นับถัดจากวันลงนามในสัญญาจ้าง

๔.๔ ก่อนเสนอราคา ผู้ยื่นข้อเสนอควรตรวจดูร่างสัญญา ร่างรายละเอียดขอบเขตของงานทั้งหมด โครงการ (Terms of Reference : TOR) ให้ถี่ถ้วนและเข้าใจเอกสารประกวดราคาจ้างอิเล็กทรอนิกส์ทั้งหมดเสียก่อนที่จะตกลงยื่นข้อเสนอตามเงื่อนไข ในเอกสารประกวดราคาจ้างอิเล็กทรอนิกส์

๔.๕ ผู้ยื่นข้อเสนอจะต้องยื่นข้อเสนอและเสนอราคาทางระบบจัดซื้อจัดจ้างภาครัฐด้วยอิเล็กทรอนิกส์ในวันที่ ๒๕ เมษายน ๒๕๖๗ ระหว่างเวลา ๐๙.๐๐ น. ถึง ๑๒.๐๐ น. และเวลาในการเสนอราคาให้ถือตามเวลาของระบบการจัดซื้อจัดจ้างภาครัฐด้วยอิเล็กทรอนิกส์เป็นเกณฑ์

เมื่อพ้นกำหนดเวลายื่นข้อเสนอและเสนอราคาแล้ว จะไม่รับเอกสารการยื่นข้อเสนอ และการเสนอราคาใดๆ โดยเด็ดขาด

๔.๖ ผู้ยื่นข้อเสนอต้องจัดทำเอกสารสำหรับการเสนอราคาในรูปแบบไฟล์เอกสารประเภท PDF File (Portable Document Format) โดยผู้ยื่นข้อเสนอต้องเป็นผู้รับผิดชอบตรวจสอบความครบถ้วน ถูกต้อง และชัดเจนของเอกสาร PDF File ก่อนที่จะยืนยันการเสนอราคา แล้วจึงส่งข้อมูล (Upload) เพื่อเป็นการเสนอราคาข้อเสนอให้แก่กรมผ่านทางระบบจัดซื้อจัดจ้างภาครัฐด้วยอิเล็กทรอนิกส์

๔.๗ คณะกรรมการพิจารณาผลการประกวดราคาอิเล็กทรอนิกส์จะดำเนินการตรวจสอบคุณสมบัติของผู้ยื่นข้อเสนอแต่ละรายว่า เป็นผู้ยื่นข้อเสนอที่มีผลประโยชน์ร่วมกันกับผู้ยื่นเสนอรายอื่นตามข้อ ๑.๕ (๑) หรือไม่ หากปรากฏว่าผู้ยื่นเสนอรายใดเป็นผู้ยื่นข้อเสนอที่มีผลประโยชน์ร่วมกันกับผู้ยื่นเสนอรายอื่น คณะกรรมการฯ จะตัดรายชื่อผู้ยื่นข้อเสนอที่มีผลประโยชน์ร่วมกันนั้นออกจากการเป็นผู้ยื่นข้อเสนอ

หากปรากฏต่อคณะกรรมการพิจารณาผลการประกวดราคาอิเล็กทรอนิกส์ว่า ก่อนหรือ ในขณะที่มีการพิจารณาข้อเสนอ มีผู้ยื่นเสนอรายใดกระทำการอันเป็นการขัดขวางการแข่งขันอย่างเป็นธรรมตามข้อ ๑.๕

(๒) และคณะกรรมการฯ เชื่อว่ามีการกระทำอันเป็นการขัดขวางการแข่งขันอย่างเป็นธรรม คณะกรรมการฯ จะตัดรายชื่อผู้ยื่นข้อเสนอรายนั้นออกจากการเป็นผู้ยื่นข้อเสนอ และกรม จะพิจารณาลงโทษผู้ยื่นข้อเสนอดังกล่าวเป็นผู้ที่ทำงานเว้นแต่กรมจะพิจารณาเห็นว่าผู้ยื่นข้อเสนอรายนั้นมิใช่เป็นผู้ริเริ่มให้มีการกระทำดังกล่าวและได้ให้ความร่วมมือเป็นประโยชน์ต่อการพิจารณาของกรม

๔.๘ ผู้ยื่นข้อเสนอจะต้องปฏิบัติ ดังนี้

(๑) ปฏิบัติตามเงื่อนไขที่ระบุไว้ในเอกสารประกวดราคาอิเล็กทรอนิกส์

(๒) ราคาที่เสนอจะต้องเป็นราคาที่รวมภาษีมูลค่าเพิ่ม และภาษีอื่นๆ (ถ้ามี) รวมค่าใช้จ่ายที่ส่งไปเรียบร้อยแล้ว

(๓) ผู้ยื่นข้อเสนอจะต้องลงทะเบียนเพื่อเข้าสู่กระบวนการเสนอราคา ตามวัน เวลา ที่

กำหนด

(๔) ผู้ยื่นข้อเสนอจะถอนการเสนอราคาที่ไม่เสนอแล้วไม่ได้

(๕) ผู้ยื่นข้อเสนอต้องศึกษาและทำความเข้าใจในระบบและวิธีการเสนอราคา ด้วยวิธี

ประกวดราคาอิเล็กทรอนิกส์ ของกรมบัญชีกลางที่แสดงไว้ในเว็บไซต์ www.gprocurement.go.th

๔.๙ คู่สัญญาต้องจัดทำแผนการทำงานมาให้ภายใน ๓๐ วัน นับถัดจากวันลงนามในสัญญา โดยจัดทำแผนการทำงานตามเอกสารแนบท้ายเอกสารประกวดราคาอิเล็กทรอนิกส์ เว้นแต่เป็นกรณีสัญญาที่มีวงเงินไม่เกิน ๕๐๐,๐๐๐ บาท ทั้งนี้ แผนการทำงานให้ถือเป็นเอกสารส่วนหนึ่งของสัญญา

๔.๑๐ ผู้ยื่นข้อเสนอที่เป็นผู้ชนะการเสนอราคาต้องจัดทำแผนการใช้วัสดุที่ผลิตในประเทศ และแผนการใช้เหล็กที่ผลิตในประเทศ โดยยื่นให้หน่วยงานของรัฐภายใน ๖๐ วัน นับถัดจากวันลงนามในสัญญา

๔.๑๑ ผู้ยื่นข้อเสนอจะต้องส่งตัวอย่างของวัสดุที่เสนอ ประกอบด้วย ๑) อุปกรณ์ประมวลผล และควบคุมข้อมูลการตรวจวัด ๒) อุปกรณ์สื่อสารข้อมูลผ่านเครือข่ายโทรศัพท์เคลื่อนที่ ๓) อุปกรณ์เสาอากาศ ๔) อุปกรณ์วัดปริมาณน้ำฝนอัตโนมัติ ๕) อุปกรณ์วัดระดับน้ำอัตโนมัติ ๖) อุปกรณ์วัดอุณหภูมิ และ ๗) อุปกรณ์วัดความชื้นในดิน จำนวนอย่างละ ๑ หน่วย และ/หรือรายละเอียดประกอบการอธิบายเอกสารตามที่กรมกำหนด โดยลงลายมือชื่อผู้ยื่นข้อเสนอพร้อมประทับตรา (ถ้ามี) กำกับในเอกสารด้วย พร้อมสรุปจำนวนเอกสารที่จัดส่งหรือนำมาแสดงตามบัญชีเอกสารส่วนที่ ๒ ตามแบบในข้อ ๑.๖ ซ้อย่อย (๒) เพื่อใช้ในการตรวจทดลองหรือประกอบการพิจารณา ในวันที่ ๓๐ เมษายน ๒๕๖๗ ระหว่างเวลา ๐๘.๓๐ น. ถึง ๑๖.๓๐ น. ณ กองวิจัย พัฒนาและอุทกวิทยา ชั้น ๘ กรมทรัพยากรน้ำ เลขที่ ๑๘๐/๓ ถนนพระราม ๖ ซอย ๓๔ แขวงพญาไท เขตพญาไท กรุงเทพฯ โดยผู้ยื่นข้อเสนอสามารถนำบุคลากรเข้าร่วมการทดลองหรือทดสอบได้ไม่เกิน ๓ คน

๕. หลักประกันการเสนอราคา

ผู้ยื่นข้อเสนอต้องวางหลักประกันการเสนอราคาพร้อมกับการเสนอราคาทางระบบการจัดซื้อจัดจ้างภาครัฐด้วยอิเล็กทรอนิกส์ โดยใช้หลักประกันอย่างหนึ่งอย่างใดดังต่อไปนี้ จำนวน ๒,๐๔๓,๑๐๐.๐๐ บาท (สองล้านสี่หมื่นสามพันหนึ่งร้อยบาทถ้วน)

๕.๑ เช็คหรือตราพท์ที่ธนาคารเซ็นส่งจ่าย ซึ่งเป็นเช็คหรือตราพท์ลงวันที่ที่ใช้เช็คหรือตราพท์นั้นชำระต่อเจ้าหน้าที่ในวันที่ยื่นข้อเสนอ หรือก่อนวันนั้นไม่เกิน ๓ วันทำการ

๕.๒ หนังสือค้ำประกันอิเล็กทรอนิกส์ของธนาคารภายในประเทศตามแบบที่คณะกรรมการนโยบายกำหนด

๕.๓ พันธบัตรรัฐบาลไทย

๕.๔ หนังสือค้ำประกันของบริษัทเงินทุนหรือบริษัทเงินทุนหลักทรัพย์ที่ได้รับอนุญาตให้

ประกอบกิจการเงินทุนเพื่อการพาณิชย์และประกอบธุรกิจค้ำประกันตามประกาศของธนาคารแห่งประเทศไทย ตามรายชื่อบริษัทเงินทุนที่ธนาคารแห่งประเทศไทยแจ้งเวียนให้ทราบ โดยอนุโลมให้ใช้ตามตัวอย่างหนังสือค้ำประกันของธนาคารที่คณะกรรมการนโยบายกำหนด

กรณีที่ผู้ยื่นข้อเสนอ นำเช็คหรือตราพท์ที่ธนาคารสั่งจ่ายหรือพันธบัตรรัฐบาลไทยหรือหนังสือค้ำประกันของบริษัทเงินทุนหรือบริษัทเงินทุนหลักทรัพย์ มาวางเป็นหลักประกันการเสนอราคาจะต้องส่งต้นฉบับเอกสารดังกล่าวมาให้กรมตรวจสอบความถูกต้องในวันที่ ๓๐ เมษายน ๒๕๖๗ ระหว่างเวลา ๐๘.๓๐ น. ถึง ๑๖.๓๐ น.

กรณีที่ผู้ยื่นข้อเสนอที่ยื่นข้อเสนอในรูปแบบของ "กิจการร่วมค้า" ประสงค์จะใช้หนังสือค้ำประกันอิเล็กทรอนิกส์ของธนาคารในประเทศเป็นหลักประกันการเสนอราคาให้ระบุชื่อผู้เข้าร่วมค้ารายที่สัญญาร่วมค้ากำหนด ให้เป็นผู้เข้ายื่นข้อเสนอกับหน่วยงานของรัฐเป็นผู้ยื่นข้อเสนอ

หลักประกันการเสนอราคาตามข้อนี้ กรมจะคืนให้ผู้ยื่นข้อเสนอหรือผู้ค้ำประกันภายใน ๑๕ วัน นับถัดจากวันที่กรมได้พิจารณาเห็นชอบรายงานผลคัดเลือกผู้ชนะการประกวดราคาเรียบร้อยแล้ว เว้นแต่ผู้ยื่นข้อเสนอ รายที่คัดเลือกไว้ซึ่งเสนอราคาต่ำสุดหรือได้คะแนนรวมสูงสุดไม่เกิน ๓ ราย ให้คืนได้ต่อเมื่อได้ทำสัญญาหรือข้อตกลง หรือผู้ยื่นข้อเสนอได้พ้นจากข้อผูกพันแล้ว

การคืนหลักประกันการเสนอราคา ไม่ว่าในกรณีใด ๆ จะคืนให้โดยไม่มีดอกเบี้ย

๖. หลักเกณฑ์และสิทธิในการพิจารณา

๖.๑ ในการพิจารณาผลการยื่นข้อเสนอประกวดราคาอิเล็กทรอนิกส์ครั้งนี้ กรมจะพิจารณาตัดสินโดยใช้หลักเกณฑ์ ราคาประกอบเกณฑ์อื่น

๖.๒ การพิจารณาผู้ชนะการยื่นข้อเสนอ

กรณีใช้หลักเกณฑ์ราคาประกอบเกณฑ์อื่น ในการพิจารณาผู้ชนะการยื่นข้อเสนอกรม จะพิจารณาโดยให้คะแนนตามปัจจัยหลักและน้ำหนักที่กำหนด ดังนี้

๖.๒.๑ ค่าใช้จ่ายในการซ่อมแซมระบบเตือนภัยน้ำท่วม-ดินถล่ม (Early Warning) กรมทรัพยากรน้ำ แขวงพญาไท เขตพญาไท กรุงเทพมหานคร

(๑) ราคาที่ยื่นข้อเสนอ กำหนดน้ำหนักเท่ากับร้อยละ ๓๐.๐๐

(๒) บริการหลังการขาย กำหนดน้ำหนักเท่ากับร้อยละ ๑๐.๐๐

(๓) ข้อเสนอด้านเทคนิคหรือข้อเสนออื่นๆ กำหนดน้ำหนักเท่ากับร้อยละ ๖๐.๐๐

โดยกำหนดให้น้ำหนักรวมทั้งหมดเท่ากับร้อยละ ๑๐๐

โดยมีรายละเอียดหลักเกณฑ์การพิจารณาคัดเลือกข้อเสนอตามเอกสารแนบท้ายเอกสารประกวดราคา รายละเอียดและขอบเขตของงาน ข้อ ๕

๖.๓ หากผู้ยื่นข้อเสนอรายใดมีคุณสมบัติไม่ถูกต้องตามข้อ ๒ หรือยื่นหลักฐานการยื่นข้อเสนอไม่ถูกต้อง หรือไม่ครบถ้วนตามข้อ ๓ หรือยื่นข้อเสนอไม่ถูกต้องตามข้อ ๔ คณะกรรมการพิจารณาผล การประกวดราคาอิเล็กทรอนิกส์จะไม่รับพิจารณาข้อเสนอของผู้ยื่นข้อเสนอรายนั้น เว้นแต่ ผู้ยื่นข้อเสนอรายใดเสนอ เอกสารทางเทคนิคหรือรายละเอียดคุณลักษณะเฉพาะของพัสดุที่จะจ้างไม่ครบถ้วน หรือเสนอรายละเอียดแตกต่างไป จากเงื่อนไขที่กรมกำหนดไว้ในประกาศและเอกสารประกวดราคาอิเล็กทรอนิกส์ ในส่วนที่มีสาระสำคัญและความ

แตกต่างกันไม่มีผลทำให้เกิดการได้เปรียบเสียเปรียบต่อ ผู้ยื่นข้อเสนอรายอื่น หรือเป็นการผิดพลาดเล็กน้อย คณะกรรมการฯ อาจพิจารณาผ่อนปรนการตัดสิทธิ ผู้ยื่นข้อเสนอรายนั้น

๖.๔ กรมสงวนสิทธิไม่พิจารณาข้อเสนอของผู้ยื่นข้อเสนอโดยไม่มีการผ่อนผัน ในกรณีดังต่อไปนี้

(๑) ไม่กรอกชื่อผู้ยื่นข้อเสนอในการเสนอราคาทางระบบจัดซื้อจัดจ้างด้วยอิเล็กทรอนิกส์

(๒) เสนอรายละเอียดแตกต่างไปจากเงื่อนไขที่กำหนดในเอกสารอิเล็กทรอนิกส์ที่เป็นสาระสำคัญ หรือมีผลทำให้เกิดความได้เปรียบเสียเปรียบแก่ผู้ยื่นข้อเสนอรายอื่น

๖.๕ ในการตัดสินการประกวดราคาอิเล็กทรอนิกส์หรือในการทำสัญญา คณะกรรมการพิจารณาผลการประกวดราคาอิเล็กทรอนิกส์หรือกรม มีสิทธิให้ผู้ยื่นข้อเสนอชี้แจงข้อเท็จจริงเพิ่มเติมได้ กรมมีสิทธิที่จะไม่รับข้อเสนอ ไม่รับราคา หรือไม่ทำสัญญา หากข้อเท็จจริงดังกล่าวไม่เหมาะสมหรือไม่ถูกต้อง

๖.๖ กรมทรงไว้ซึ่งสิทธิที่จะไม่รับราคาต่ำสุด หรือราคาหนึ่งราคาใด หรือราคา ที่เสนอทั้งหมดก็ได้ และอาจพิจารณาเลือกจ้างในจำนวน หรือขนาด หรือเฉพาะรายการหนึ่งรายการใด หรืออาจจะยกเลิกการประกวดราคาอิเล็กทรอนิกส์โดยไม่พิจารณาจัดจ้างเลยก็ได้ สุดแต่จะพิจารณา ทั้งนี้ เพื่อประโยชน์ของทางราชการ เป็นสำคัญ และให้ถือว่าการตัดสินของกรมเป็นเด็ดขาด ผู้ยื่นข้อเสนอจะเรียกร้องค่าใช้จ่าย หรือค่าเสียหายใดๆ มิได้ รวมทั้งกรมจะพิจารณายกเลิกการประกวดราคาอิเล็กทรอนิกส์และลงโทษผู้ยื่นข้อเสนอเป็นผู้ทำงาน ไม่ว่าจะเป็นผู้ยื่นข้อเสนอที่ได้รับการคัดเลือกหรือไม่ก็ตาม หากมีเหตุที่เชื่อถือได้ว่าการยื่นข้อเสนอกระทำการโดยไม่สุจริต เช่น การเสนอเอกสารอันเป็นเท็จ หรือใช้ชื่อบุคคลธรรมดา หรือนิติบุคคลอื่นมายื่นข้อเสนอแทน เป็นต้น

ในกรณีที่ผู้ยื่นข้อเสนอรายที่เสนอราคาต่ำสุด เสนอราคาต่ำจนคาดหมายได้ว่าไม่อาจดำเนินงานตามเอกสารประกวดราคาอิเล็กทรอนิกส์ได้ คณะกรรมการพิจารณาผลการประกวดราคาอิเล็กทรอนิกส์หรือกรม จะให้ผู้ยื่นข้อเสนอชี้แจงและแสดงหลักฐานที่ทำให้เชื่อได้ว่า ผู้ยื่นข้อเสนอสามารถดำเนินงานตามเอกสารประกวดราคาอิเล็กทรอนิกส์ให้เสร็จสมบูรณ์ หากคำชี้แจงไม่เป็นที่รับฟังได้ กรม มีสิทธิที่จะไม่รับข้อเสนอหรือไม่รับราคาของผู้ยื่นข้อเสนอรายนั้น ทั้งนี้ ผู้ยื่นข้อเสนอดังกล่าวไม่มีสิทธิเรียกร้องค่าใช้จ่ายหรือค่าเสียหายใดๆ จากกรม

๖.๗ ก่อนลงนามในสัญญากรม อาจประกาศยกเลิกการประกวดราคาอิเล็กทรอนิกส์ หากปรากฏว่ามีการกระทำที่เข้าลักษณะผู้ยื่นข้อเสนอที่ชนะการประกวดราคาหรือที่ได้รับการคัดเลือก มีผลประโยชน์ร่วมกัน หรือมีส่วนได้เสียกับผู้ยื่นข้อเสนอรายอื่น หรือขัดขวางการแข่งขันอย่างเป็นธรรม หรือสมยอมกันกับผู้ยื่นข้อเสนอรายอื่น หรือเจ้าหน้าที่ในการเสนอราคา หรือสื่อว่ากระทำการทุจริตอื่นใดในการเสนอราคา

๗. การทำสัญญาจ้าง

ผู้ชนะการประกวดราคาอิเล็กทรอนิกส์จะต้องทำสัญญาจ้างตามแบบสัญญา ดังระบุในข้อ ๑.๓ หรือทำข้อตกลงเป็นหนังสือกับกรม ภายใน ๗ วัน นับถัดจากวันที่ได้รับแจ้ง และจะต้องวางหลักประกันสัญญาเป็นจำนวนเงินเท่ากับร้อยละ ๕ ของราคาค่าจ้างที่ประกวดราคาอิเล็กทรอนิกส์ได้ ให้กรมยึดถือไว้ในขณะทำสัญญา โดยใช้หลักประกันอย่างหนึ่งอย่างใดดังต่อไปนี้

๗.๑ เงินสด

๗.๒ เช็คหรือตราพท์ที่ธนาคารสั่งจ่ายให้แก่กรม ซึ่งเป็นเช็คหรือตราพท์ลงวันที่ที่ใช้เช็คหรือตราพท์นั้นชำระต่อเจ้าหน้าที่ในวันทำสัญญา หรือก่อนวันนั้น ไม่เกิน ๓ วัน ทำการ

๗.๓ หนังสือคำประกันของธนาคารภายในประเทศ ตามตัวอย่างที่คณะกรรมการนโยบายกำหนด ดังระบุในข้อ ๑.๔ (๒) หรือจะเป็นหนังสือคำประกันอิเล็กทรอนิกส์ตามวิธีการที่กรมบัญชีกลางกำหนด

๗.๔ หนังสือคำประกันของบริษัทเงินทุน หรือบริษัทเงินทุนหลักทรัพย์ที่ได้รับอนุญาตให้ประกอบกิจการเงินทุนเพื่อการพาณิชย์และประกอบธุรกิจคำประกัน ตามประกาศของธนาคารแห่งประเทศไทย ตามรายชื่อบริษัทเงินทุนที่ธนาคารแห่งประเทศไทยแจ้งเวียนให้ทราบ โดยอนุโลมให้ใช้ตามตัวอย่างหนังสือคำประกันของธนาคารที่คณะกรรมการนโยบายกำหนด ดังระบุในข้อ ๑.๔ (๒)

๗.๕ พันธบัตรรัฐบาลไทย

หลักประกันนี้จะคืนให้ โดยไม่มีดอกเบี้ยภายใน ๑๕ วันนับถัดจากวันที่ผู้ชนะการประกวดราคาอิเล็กทรอนิกส์ (ผู้รับจ้าง) พ้นจากข้อผูกพันตามสัญญาจ้างแล้ว

หลักประกันนี้จะคืนให้ โดยไม่มีดอกเบี้ย ตามอัตราส่วนของงานจ้างซึ่งกรม ได้รับมอบไว้แล้ว

๘. ค่าจ้างและการจ่ายเงิน

กรม จะจ่ายค่าจ้างซึ่งได้รวมภาษีมูลค่าเพิ่มตลอดจนภาษีอากรอื่น ๆ และค่าใช้จ่ายทั้งปวงด้วยแล้วให้แก่ผู้ยื่นข้อเสนอที่ได้รับการคัดเลือกให้เป็นผู้รับจ้าง โดยแบ่งออกเป็น ๔ งวดดังนี้

งวดที่ ๑ เป็นจำนวนเงินในอัตราร้อยละ ๑๐ ของค่าจ้าง เมื่อผู้รับจ้างได้ปฏิบัติงานสำรวจตรวจสอบสถานที่เบื้องต้น จำนวน ๙๓ สถานี ประกอบด้วย สถานีเตือนภัยน้ำฝนอัตโนมัติ ๒๒ สถานี และสถานีเตือนภัยน้ำฝนพร้อมระดับน้ำอัตโนมัติ ๗๑ สถานี และระบุรายการซ่อมแซมแต่ละสถานีทั้ง ๙๓ สถานี ให้แล้วเสร็จภายใน ๖๐ วัน

งวดที่ ๒ เป็นจำนวนเงินในอัตราร้อยละ ๔๐ ของค่าจ้าง เมื่อผู้รับจ้างได้ปฏิบัติงาน จัดหาอุปกรณ์ในการซ่อมแซมสถานีเตือนภัย และซ่อมแซมสถานีเตือนภัย พร้อมเชื่อมโยงข้อมูลกับระบบเดิมของกรมทรัพยากรน้ำไม่น้อยกว่า ๓๐ สถานี ให้แล้วเสร็จภายใน ๑๕๐ วัน

งวดที่ ๓ เป็นจำนวนเงินในอัตราร้อยละ ๒๕ ของค่าจ้าง เมื่อผู้รับจ้างได้ปฏิบัติงาน จัดหาอุปกรณ์ในการซ่อมแซมสถานีเตือนภัย และซ่อมแซมสถานีเตือนภัย พร้อมเชื่อมโยงข้อมูลกับระบบเดิมของกรมทรัพยากรน้ำ ไม่น้อยกว่า ๔๐ สถานี (จำนวนสถานีรวมไม่น้อยกว่า ๗๐ สถานี) ให้แล้วเสร็จภายใน ๒๕๐ วัน

งวดสุดท้าย เป็นจำนวนเงินในอัตราร้อยละ ๒๕ ของค่าจ้าง เมื่อผู้รับจ้างได้ปฏิบัติงานทั้งหมดให้แล้วเสร็จเรียบร้อยตามสัญญาหรือข้อตกลงจ้างเป็นหนังสือ และ กรม ได้ตรวจรับมอบงานจ้างเรียบร้อยแล้ว

๙. อัตราค่าปรับ

ค่าปรับตามแบบสัญญาจ้างแนบท้ายเอกสารประกวดราคาอิเล็กทรอนิกส์นี้ หรือข้อตกลงจ้างเป็นหนังสือจะกำหนด ดังนี้

๙.๑ กรณีที่ผู้รับจ้างนำงานที่รับจ้างไปจ้างช่วงให้ผู้อื่นทำอีกทอดหนึ่งโดยไม่ได้รับอนุญาตจากกรม จะกำหนดค่าปรับสำหรับการฝ่าฝืนดังกล่าวเป็นจำนวนร้อยละ ๑๐.๐๐ ของวงเงินของงานจ้างช่วงนั้น

๙.๒ กรณีที่ผู้รับจ้างปฏิบัติผิดสัญญาจ้างนอกเหนือจากข้อ ๙.๑ จะกำหนดค่าปรับเป็นรายวันในอัตราร้อยละ ๐.๐๕ ของราคาค่าจ้าง

๑๐. การรับประกันความชำรุดบกพร่อง

ผู้ชนะการประกวดราคาอิเล็กทรอนิกส์ซึ่งได้ทำสัญญาจ้างตามแบบดังระบุในข้อ ๑.๓ หรือทำข้อตกลงจ้างเป็นหนังสือ แล้วแต่กรณี จะต้องรับประกันความชำรุดบกพร่องของงานจ้างที่เกิดขึ้นภายในระยะเวลาไม่น้อย

กว่า ๒ ปี นับถัดจากวันที่กรมได้รับมอบงาน โดยต้องรีบจัดการซ่อมแซมแก้ไขให้ใช้การได้ดีดังเดิมภายใน ๑๕ วัน นับถัดจากวันที่ได้รับแจ้งความชำรุดบกพร่อง

๑๑. การจ่ายเงินล่วงหน้า

ผู้ยื่นข้อเสนอมีสิทธิเสนอขอรับเงินล่วงหน้า ในอัตราไม่เกินร้อยละ ๑๕ ของราคาค่าจ้างทั้งหมด แต่ทั้งนี้จะต้องส่งมอบหลักประกันเงินล่วงหน้า เป็นพันธบัตรรัฐบาลไทย หรือหนังสือค้ำประกันหรือหนังสือค้ำประกันอิเล็กทรอนิกส์ของธนาคารในประเทศตามแบบดั่งระบุในข้อ ๑.๔ (ก) ให้แก่กรมก่อนการรับเงินล่วงหน้า

๑๒. ข้อสงวนสิทธิในการยื่นข้อเสนอและอื่น ๆ

๑๒.๑ เงินค่าจ้างสำหรับงานจ้างครั้งนี้ ได้มาจากเงินงบประมาณประจำปี พ.ศ. ๒๕๖๗

ค่าใช้จ่ายในการซ่อมแซมระบบเตือนภัยน้ำท่วม-ดินถล่ม (Early Warning) กรมทรัพยากรน้ำ แขวงพญาไท เขตพญาไท กรุงเทพมหานคร

การลงนามในสัญญาจะกระทำต่อเมื่อพระราชบัญญัติงบประมาณรายจ่ายประจำปีงบประมาณ พ.ศ. ๒๕๖๗ มีผลใช้บังคับ และกรมได้รับอนุมัติจัดสรรเงินค่าจ้างจากเงินงบประมาณประจำปี พ.ศ. ๒๕๖๗ ค่าใช้จ่ายในการซ่อมแซมระบบเตือนภัยน้ำท่วม-ดินถล่ม (Early Warning) กรมทรัพยากรน้ำ แขวงพญาไท เขตพญาไท กรุงเทพมหานคร จากสำนักงบประมาณแล้วเท่านั้น และกรณีที่กรมไม่ได้รับจัดสรรงบประมาณเพื่อการจัดซื้อจัดจ้างในครั้งนี้ กรมสามารถยกเลิกการจัดซื้อจัดจ้างได้

๑๒.๒ เมื่อกรมได้คัดเลือกผู้ยื่นข้อเสนอรายใด ให้เป็นผู้รับจ้าง และได้ตกลงจ้างตามการประกวดราคาอิเล็กทรอนิกส์แล้ว ถ้าผู้รับจ้างจะต้องส่งหรือนำสิ่งของมาเพื่องานจ้างดังกล่าวเข้ามาจากต่างประเทศ และของนั้นต้องนำเข้ามาโดยทางเรือในเส้นทางที่มีเรือไทยเดินอยู่ และสามารถให้บริการรับขนได้ตามที่รัฐมนตรีว่าการกระทรวงคมนาคมประกาศกำหนด ผู้ยื่นข้อเสนอซึ่งเป็นผู้รับจ้างจะต้องปฏิบัติตามกฎหมายว่าด้วยการส่งเสริมการพาณิชย์นาวี ดังนี้

(๑) แจ้งการส่งหรือนำสิ่งของดังกล่าวเข้ามาจากต่างประเทศ ต่อกรมเจ้าท่า ภายใน ๗ วัน นับตั้งแต่วันที่ผู้รับจ้างส่งหรือซื้อของจากต่างประเทศ เว้นแต่เป็นของที่รัฐมนตรีว่าการกระทรวงคมนาคมประกาศยกเว้นให้บรรทุกโดยเรืออื่นได้

(๒) จัดการให้สิ่งของดังกล่าวบรรทุกโดยเรือไทย หรือเรือที่มีสิทธิเช่นเดียวกับเรือไทย จากต่างประเทศมายังประเทศไทย เว้นแต่จะได้รับอนุญาตจากกรมเจ้าท่า ให้บรรทุกสิ่งของนั้น โดยเรืออื่นที่ไม่ใช่เรือไทย ซึ่งจะต้องได้รับอนุญาตเช่นนั้นก่อนบรรทุกของลงเรืออื่น หรือเป็นของที่รัฐมนตรีว่าการกระทรวงคมนาคมประกาศยกเว้นให้บรรทุกโดยเรืออื่น

(๓) ในกรณีที่ไม่ปฏิบัติตาม (๑) หรือ (๒) ผู้รับจ้างจะต้องรับผิดชอบตามกฎหมายว่าด้วยการส่งเสริมการพาณิชย์นาวี

๑๒.๓ ผู้ยื่นข้อเสนอซึ่งกรมได้คัดเลือกแล้ว ไม่ไปทำสัญญา หรือข้อตกลงจ้างเป็นหนังสือภายในเวลาที่กำหนดดังระบุไว้ในข้อ ๗ กรมจะริบหลักประกันการยื่นข้อเสนอ หรือเรียกร้องจากผู้ออกหนังสือค้ำประกันการยื่นข้อเสนอทันที และอาจพิจารณาเรียกร้องให้ชดใช้ความเสียหายอื่น (ถ้ามี) รวมทั้งจะพิจารณาให้เป็นผู้ทำงานตามระเบียบกระทรวงการคลังว่าด้วยการจัดซื้อจัดจ้างและการบริหารพัสดุภาครัฐ

๑๒.๔ กรมสงวนสิทธิ์ที่จะแก้ไขเพิ่มเติมเงื่อนไข หรือข้อกำหนดในแบบสัญญาหรือข้อตกลงจ้าง เป็นหนังสือให้เป็นไปตามความเห็นของสำนักงานอัยการสูงสุด (ถ้ามี)

๑๒.๕ ในกรณีที่เอกสารแนบท้ายเอกสารประกวดราคาอิเล็กทรอนิกส์นี้ มีความขัดหรือแย้งกัน ผู้ยื่นข้อเสนอจะต้องปฏิบัติตามคำวินิจฉัยของกรม คำวินิจฉัยดังกล่าวให้ถือเป็นที่สุด และผู้ยื่นข้อเสนอ ไม่มีสิทธิเรียกร้องค่าใช้จ่ายใดๆ เพิ่มเติม

๑๒.๖ กรม อาจประกาศยกเลิกการจัดจ้างในกรณีต่อไปนี้ได้ โดยที่ผู้ยื่นข้อเสนอ จะเรียกร้องค่าเสียหายใดๆ จากกรมไม่ได้

(๑) กรมไม่ได้รับการจัดสรรเงินที่จะใช้ในการจัดจ้างหรือได้รับจัดสรร แต่ไม่เพียงพอที่จะทำการจัดจ้างครั้งนี้ต่อไป

(๒) มีการกระทำที่เข้าลักษณะผู้ยื่นข้อเสนอที่ชนะการจัดจ้างหรือที่ได้รับการคัดเลือก มีผลประโยชน์ร่วมกัน หรือมีส่วนได้เสียกับผู้ยื่นข้อเสนอรายอื่น หรือขัดขวางการแข่งขันอย่างเป็นธรรม หรือสมยอมกันกับผู้ยื่นข้อเสนอรายอื่น หรือเจ้าหน้าที่ในการเสนอราคา หรือถือว่ากระทำการทุจริตอื่นใด ในการเสนอราคา

(๓) การทำการจัดจ้างครั้งนี้ต่อไปอาจก่อให้เกิดความเสียหายแก่กรม หรือกระทบต่อประโยชน์สาธารณะ

(๔) กรณีอื่นในทำนองเดียวกับ (๑) (๒) หรือ (๓) ตามที่กำหนดในกฎกระทรวง ซึ่งออกตามความในกฎหมายว่าด้วยการจัดซื้อจัดจ้างและการบริหารพัสดุภาครัฐ

๑๓. การปฏิบัติตามกฎหมายและระเบียบ

ในระหว่างระยะเวลาการจ้าง ผู้ยื่นข้อเสนอที่ได้รับการคัดเลือกให้เป็นผู้รับจ้างต้องปฏิบัติตามหลักเกณฑ์ที่กฎหมายและระเบียบได้กำหนดไว้โดยเคร่งครัด

๑๔. การประเมินผลการปฏิบัติงานของผู้ประกอบการ

กรม สามารถนำผลการปฏิบัติงานแล้วเสร็จตามสัญญาของผู้ยื่นข้อเสนอที่ได้รับการคัดเลือกให้เป็นผู้รับจ้างเพื่อนำมาประเมินผลการปฏิบัติงานของผู้ประกอบการ

ทั้งนี้ หากผู้ยื่นข้อเสนอที่ได้รับการคัดเลือกไม่ผ่านเกณฑ์ที่กำหนดจะถูกระงับการยื่นข้อเสนอหรือทำสัญญากับกรม ไว้ชั่วคราว



เอกสารแนบท้ายเอกสารประกวดราคา

ข้อ ๑.๑ รายละเอียดและขอบเขตของงาน
ค่าใช้จ่ายในการซ่อมแซมระบบเตือนภัยน้ำท่วม - ดินถล่ม (Early Warning)
กรมทรัพยากรน้ำ แขวงพญาไท เขตพญาไท กรุงเทพมหานคร

ร่าง

ขอบเขตของงาน (Terms of Reference: ToR)
ค่าใช้จ่ายในการซ่อมแซมระบบเตือนภัยน้ำท่วม - ดินถล่ม (Early Warning)
กรมทรัพยากรน้ำ แขวงพญาไท เขตพญาไท กรุงเทพมหานคร
ด้วยวิธีการประกวดราคาอิเล็กทรอนิกส์

๑. ความเป็นมา

กรมทรัพยากรน้ำ ได้ดำเนินการติดตั้งระบบเตือนภัยล่วงหน้า (Early Warning) สำหรับพื้นที่เสี่ยงอุทกภัย-ดินถล่ม ในพื้นที่ลาดชันและพื้นที่ราบเชิงเขา เพื่อเป็นกลไกในการติดตามสถานการณ์ เฝ้าระวังและเตือนภัยที่เกิดจากน้ำท่วมฉับพลัน น้ำป่าไหลหลาก โดยการตรวจวัดข้อมูลปริมาณน้ำฝน และ/หรือระดับน้ำในพื้นที่หมู่บ้านที่อยู่ในข่ายเสี่ยงภัยสูงจากการเกิดน้ำท่วมฉับพลัน น้ำป่าไหลหลาก และจัดสร้างมาตรฐานการเฝ้าระวังและการเตือนภัยในรูปแบบต่าง ๆ ที่พัฒนาขึ้น พร้อมทั้งฝึกอบรมอาสาสมัคร (ผู้รู้) ประจำหมู่บ้านให้สามารถนำข้อมูลการตรวจวัดไปประยุกต์ใช้ในการแจ้งเตือนภัยได้อย่างมีประสิทธิภาพ โดยได้มีการติดตั้งสถานีเตือนภัยแล้วตั้งแต่ปีงบประมาณ พ.ศ. ๒๕๔๘-๒๕๖๖ จำนวนทั้งสิ้น ๒,๑๕๗ สถานี สามารถป้องกันและบรรเทาความเสียหายที่จะเกิดขึ้นกับชีวิต และทรัพย์สินของประชาชนจากน้ำท่วมฉับพลัน น้ำป่าไหลหลาก จากเหตุการณ์ที่เกิดขึ้นจึงจำเป็นต้องมีการเตรียมความพร้อมด้านต่าง ๆ ในการรับมือเหตุการณ์ดังกล่าวที่อาจเกิดขึ้น ทั้งนี้สถานีเตือนภัยของกรมทรัพยากรน้ำ ประกอบด้วยอุปกรณ์อิเล็กทรอนิกส์ ติดตั้งอยู่ที่โล่งแจ้ง โดยมีการทำงานตลอด ๒๔ ชั่วโมง และมีการใช้งานอุปกรณ์ดังกล่าวมาเป็นระยะเวลาเกิน ๕ ปี ทำให้อุปกรณ์ต่าง ๆ มีการชำรุดและเสื่อมสภาพตามอายุการใช้งาน มีผลทำให้ความพร้อมใช้งานของสถานีในการตรวจวัดข้อมูล และประสิทธิภาพการแจ้งเตือนภัยลดน้อยลง ทำงานได้ไม่เต็มประสิทธิภาพตามที่ได้ออกแบบไว้

ดังนั้น เพื่อให้การเฝ้าระวังและการเตือนภัยล่วงหน้า เป็นไปอย่างมีประสิทธิภาพ กรมทรัพยากรน้ำ จึงได้ขอรับงบประมาณในการดำเนินการโครงการค่าใช้จ่ายในการซ่อมแซมระบบเตือนภัยน้ำท่วม - ดินถล่ม (Early Warning) กรมทรัพยากรน้ำ แขวงพญาไท เขตพญาไท กรุงเทพมหานคร จำนวน ๘๓ สถานี เพื่อให้ระบบเตือนภัยน้ำท่วม-ดินถล่ม (Early Warning) สามารถทำงานได้อย่างมีประสิทธิภาพ มีความพร้อมในการใช้งานเฝ้าระวังและติดตามสถานการณ์น้ำ สามารถแจ้งข้อมูลการเตือนภัยได้ถูกต้องและทันเหตุการณ์ ช่วยลดความเสี่ยงต่อชีวิตและทรัพย์สินของประชาชน จากเหตุการณ์น้ำท่วมฉับพลัน น้ำป่าไหลหลากได้

๒. วัตถุประสงค์

กรมทรัพยากรน้ำ มีความประสงค์ที่จะซ่อมแซมระบบเตือนภัยน้ำท่วม-ดินถล่ม (Early Warning) จำนวน ๘๓ สถานี ให้มีประสิทธิภาพและมีความพร้อมในการใช้งาน โดยมีวัตถุประสงค์ ดังนี้

๒.๑ เพื่อดำเนินการซ่อมแซม ปรับปรุง อุปกรณ์เครื่องมือของสถานีเตือนภัยน้ำท่วม-ดินถล่ม (Early Warning) จำนวน ๘๓ สถานี

๒.๒ เพื่อดำเนินการซ่อมแซม ปรับปรุงและบำรุงรักษาระบบ SCADA จำนวน ๑ ระบบ

๒.๓ เพื่อดำเนินการปรับปรุงและบำรุงรักษาระบบสารสนเทศของระบบเตือนภัยล่วงหน้า (Early Warning) จำนวน ๑ ระบบ

๓. คุณสมบัติของผู้ยื่นข้อเสนอ

๓.๑ มีความสามารถตามกฎหมาย

๓.๒ ไม่เป็นบุคคลล้มละลาย

๓.๓ ไม่อยู่ระหว่างเลิกกิจการ

๓.๔ ไม่เป็นบุคคลซึ่งอยู่ระหว่างถูกระงับการยื่นข้อเสนอหรือทำสัญญากับหน่วยงานของรัฐไว้ชั่วคราว เนื่องจากเป็นผู้ที่ไม่ผ่านเกณฑ์การประเมินผลการปฏิบัติงานของผู้ประกอบการตามระเบียบที่รัฐมนตรีว่าการกระทรวงการคลังกำหนดตามที่ประกาศเผยแพร่ในระบบเครือข่ายสารสนเทศของกรมบัญชีกลาง

๓.๕ ไม่เป็นบุคคลซึ่งถูกระบุชื่อไว้ในบัญชีรายชื่อผู้ทำงานและได้แจ้งเวียนชื่อให้เป็นผู้ทำงานของหน่วยงานของรัฐในระบบเครือข่ายสารสนเทศของกรมบัญชีกลาง ซึ่งรวมถึงนิติบุคคลที่ผู้ทำงานเป็นหุ้นส่วนผู้จัดการ กรรมการผู้จัดการ ผู้บริหาร ผู้มีอำนาจในการดำเนินงานในกิจการของนิติบุคคลนั้นด้วย

๓.๖ มีคุณสมบัติ และไม่มีลักษณะต้องห้ามตามที่คณะกรรมการนโยบายการจัดซื้อจัดจ้างและการบริหารพัสดุภาครัฐกำหนดในราชกิจจานุเบกษา

๓.๗ เป็นบุคคลธรรมดาหรือนิติบุคคลผู้มีอาชีพรับจ้างงานที่ประกวดราคาอิเล็กทรอนิกส์ดังกล่าว

๓.๘ ไม่เป็นผู้มีผลประโยชน์ร่วมกันกับผู้ยื่นข้อเสนอรายอื่นที่เข้ายื่นข้อเสนอให้แก่กรมธนวันประกาศประกวดราคาอิเล็กทรอนิกส์ หรือไม่เป็นผู้กระทำการอันเป็นการขัดขวางการแข่งขันอย่างเป็นธรรมในการประกวดราคาอิเล็กทรอนิกส์ครั้งนี้

๓.๙ ไม่เป็นผู้ได้รับเอกสิทธิ์ หรือความคุ้มกัน ซึ่งอาจปฏิเสธไม่ยอมขึ้นศาลไทยเว้นแต่รัฐบาลของผู้ยื่นข้อเสนอได้มีคำสั่งให้สละเอกสิทธิ์และความคุ้มกันเช่นนั้น

๓.๑๐ กรณีผู้ยื่นข้อเสนอที่ยื่นข้อเสนอในรูปแบบของ "กิจการร่วมค้า" ต้องมีคุณสมบัติดังนี้

กรณีที่ข้อตกลงระหว่างผู้เข้าร่วมค้ากำหนดให้ผู้เข้าร่วมค้ารายใดรายหนึ่งเป็นผู้เข้าร่วมค้าหลัก ข้อตกลงระหว่างผู้เข้าร่วมค้าจะต้องมีการกำหนดสัดส่วนหน้าที่ และความรับผิดชอบในปริมาณงาน สิ่งของ หรือมูลค่าตามสัญญาของผู้เข้าร่วมค้าหลักมากกว่าผู้เข้าร่วมค้ารายอื่นทุกราย

กรณีที่ข้อตกลงระหว่างผู้เข้าร่วมค้ากำหนดให้ผู้เข้าร่วมค้ารายใดรายหนึ่งเป็นผู้เข้าร่วมค้าหลัก กิจการร่วมค้านั้นต้องใช้ผลงานของผู้เข้าร่วมค้าหลักรายเดียวเป็นผลงานของกิจการร่วมค้าที่ยื่นข้อเสนอ

สำหรับข้อตกลงระหว่างผู้เข้าร่วมค้าที่ไม่ได้กำหนดให้ผู้เข้าร่วมค้ารายใดเป็นผู้เข้าร่วมค้าหลัก ผู้เข้าร่วมค้าทุกรายจะต้องมีคุณสมบัติครบถ้วนตามเงื่อนไขที่กำหนดไว้ในเอกสารเชิญชวน หรือหนังสือเชิญชวน

กรณีที่ข้อตกลงระหว่างผู้เข้าร่วมค้ากำหนดให้มีการมอบหมายผู้เข้าร่วมค้ารายใดรายหนึ่งเป็นผู้ยื่นข้อเสนอ ในนามกิจการร่วมค้า การยื่นข้อเสนอดังกล่าวไม่ต้องมีหนังสือมอบอำนาจ

สำหรับข้อตกลงระหว่างผู้เข้าร่วมค้าที่ไม่ได้กำหนดให้ผู้เข้าร่วมค้ารายใดเป็นผู้ยื่นข้อเสนอ ผู้เข้าร่วมค้าทุกรายจะต้องลงลายมือชื่อในหนังสือมอบอำนาจให้ผู้เข้าร่วมค้ารายใดรายหนึ่งเป็นผู้ยื่นข้อเสนอในนามกิจการร่วมค้า

๓.๑๑ ผู้ยื่นข้อเสนอต้องลงทะเบียนที่มีข้อมูลถูกต้องครบถ้วนในระบบจัดซื้อจัดจ้างภาครัฐด้วยอิเล็กทรอนิกส์ (Electronic Government Procurement: e-GP) ของกรมบัญชีกลาง

๓.๑๒ ผู้ยื่นข้อเสนอต้องมีมูลค่าสุทธิของกิจการดังนี้

(๑) กรณีผู้ยื่นข้อเสนอเป็นนิติบุคคลที่จัดตั้งขึ้นตามกฎหมายไทย ซึ่งได้จดทะเบียนเกินกว่า ๑ ปี ต้องมีมูลค่าสุทธิของกิจการ จากผลต่างระหว่างสินทรัพย์สุทธิหักด้วยหนี้สุทธิต่างที่ปรากฏในงบแสดงฐานะการเงินที่มีการตรวจรับรองแล้ว ซึ่งจะต้องแสดงค่าเป็นบวก ๑ ปี สิ้นสุดก่อนวันยื่นข้อเสนอ

(๒) กรณีผู้ยื่นข้อเสนอเป็นนิติบุคคลที่จัดตั้งขึ้นตามกฎหมายไทยซึ่งยังไม่มีงบแสดงฐานะการเงินกับกรมพัฒนาธุรกิจการค้า ผู้ยื่นข้อเสนอจะต้องมีทุนจดทะเบียนที่เรียกชำระมูลค่าหุ้นแล้ว ณ วันที่ยื่นข้อเสนอ ไม่ต่ำกว่า ๘ ล้านบาท

(๓) สำหรับการจัดซื้อจัดจ้างครั้งหนึ่งที่มีวงเงินเกิน ๕๐๐,๐๐๐ บาทขึ้นไป กรณีผู้ยื่นข้อเสนอเป็นบุคคลธรรมดา โดยพิจารณาจากหนังสือรับรองบัญชีเงินฝากไม่เกิน ๙๐ วันก่อนวันยื่นข้อเสนอ โดยต้องมีเงินฝากคงเหลือในบัญชีธนาคารเป็นมูลค่า ๑ ใน ๔ ของมูลค่างบประมาณของโครงการหรือรายการที่ยื่นข้อเสนอในแต่ละครั้ง และหากเป็นผู้ชนะการจัดซื้อจัดจ้างหรือเป็นผู้ได้รับการคัดเลือกจะต้องแสดงหนังสือรับรองบัญชีเงินฝากที่มีมูลค่าดังกล่าวอีกครั้งหนึ่งในวันลงนามในสัญญา

(๔) กรณีที่ผู้ยื่นข้อเสนอไม่มีมูลค่าสุทธิของกิจการหรือทุนจดทะเบียนหรือมีแต่ไม่เพียงพอที่จะเข้ายื่นข้อเสนอ ผู้ยื่นข้อเสนอสามารถขอวงเงินสินเชื่อ โดยต้องมีวงเงินสินเชื่อ ๑ ใน ๔ ของมูลค่างบประมาณของโครงการหรือรายการที่ยื่นข้อเสนอในแต่ละครั้ง (สินเชื่อที่ธนาคารภายในประเทศหรือบริษัทเงินทุนหรือบริษัทเงินทุนหลักทรัพย์ที่ได้รับอนุญาตให้ประกอบกิจการเงินทุนเพื่อการพาณิชย์และประกอบธุรกิจค้าประกันตามประกาศของธนาคารแห่งประเทศไทย ตามรายชื่อบริษัทเงินทุนที่ธนาคารแห่งประเทศไทยแจ้งเวียนให้ทราบ โดยพิจารณาจากยอดเงินรวมของวงเงินสินเชื่อที่สำนักงานใหญ่รับรองหรือที่สำนักงานสาขารับรอง (กรณีได้รับมอบอำนาจจากสำนักงานใหญ่) ซึ่งออกให้แก่ผู้ยื่นข้อเสนอ นับถึงวันยื่นข้อเสนอไม่เกิน ๙๐ วัน)

(๕) กรณีตาม (๑) - (๔) ยกเว้นสำหรับกรณีดังต่อไปนี้

(๕.๑) ผู้ยื่นข้อเสนอเป็นหน่วยงานของรัฐ

(๕.๒) นิติบุคคลที่จัดตั้งขึ้นตามกฎหมายไทยที่อยู่ระหว่างการฟื้นฟูกิจการ ตามพระราชบัญญัติล้มละลาย (ฉบับที่ ๑๐) พ.ศ. ๒๕๖๑

๓.๑๓ ผู้ยื่นข้อเสนอต้องได้รับการแต่งตั้งให้เป็นตัวแทนจำหน่ายอุปกรณ์ประมวลผลและควบคุมข้อมูลการตรวจวัด จากผู้ผลิตหรือตัวแทนจำหน่ายในประเทศไทย โดยให้ยื่นขณะเข้าเสนอราคา

๓.๑๔ ผู้ยื่นข้อเสนอต้องเสนอผลงานประเภทเดียวกันกับงานที่ประกวดราคาจ้าง ในวงเงินไม่น้อยกว่า ๘,๕๐๐,๐๐๐ บาท (แปดล้านห้าแสนบาทถ้วน) ซึ่งผลงานดังกล่าวของผู้รับจ้างต้องเป็นผลงานในสัญญาเดี่ยวนั้น และเป็นสัญญาที่ผู้รับจ้างได้ทำงานแล้วเสร็จตามสัญญา ซึ่งได้มีการส่งมอบงานและตรวจรับเรียบร้อยแล้ว และเป็นผลงานที่เป็นคู่สัญญาโดยตรงกับหน่วยงานของรัฐ หรือหน่วยงานเอกชนที่กรมเชื่อถือ

๔. ขอบเขตเนื้องานที่จะจ้าง แบบรูป รายการละเอียด

ขอบเขตเนื้องานที่จะจ้าง แบบรูป รายการละเอียด ประกอบด้วย ๓ หัวข้อ ได้แก่ พื้นที่เป้าหมาย งานที่ต้องดำเนินการ และรายละเอียดคุณลักษณะ ดังนี้

๔.๑ พื้นที่เป้าหมาย

พื้นที่เป้าหมายของโครงการครอบคลุมพื้นที่เสี่ยงอุทกภัย-ดินถล่ม ในพื้นที่ราบเชิงเขาที่กรมทรัพยากรน้ำ ได้ดำเนินการติดตั้งระบบเตือนภัยล่วงหน้า (Early Warning) ไปแล้ว จำนวน ๙๓ สถานี ตามแผนที่แสดงพื้นที่เป้าหมายของค่าใช้จ่ายในการซ่อมแซมระบบเตือนภัยน้ำท่วม-ดินถล่ม (Early Warning) ในรูปที่ ๑ และรายชื่อสถานีเตือนภัยที่ต้องการซ่อมแซมตามตารางที่ ๑

๔.๒ งานที่ต้องดำเนินการ

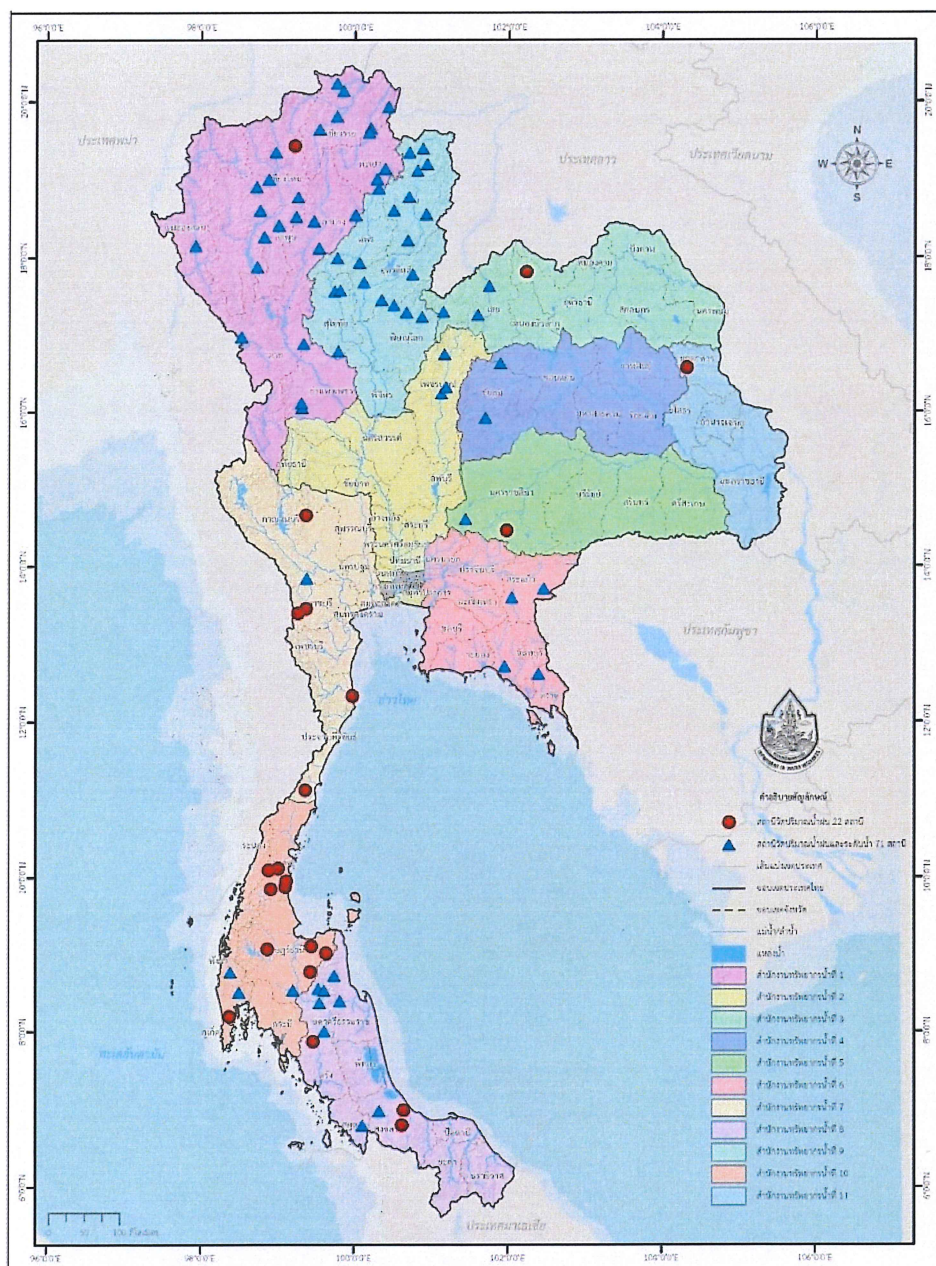
ประกอบด้วยเนื้องานจำนวน ๘ งาน ดังนี้

- ๑) งานสำรวจตรวจสอบสถานีเตือนภัย
- ๒) งานจัดหาอุปกรณ์
- ๓) งานซ่อมแซมสถานีเตือนภัย

- ๔) งานปรับปรุงรูปตัดขวางลำน้ำ (Cross Section)
- ๕) งานปรับปรุงบำรุงรักษาสถานีหลัก
- ๖) งานทดสอบระบบ
- ๗) งานส่งมอบชิ้นส่วนเดิม

๔.๒.๑ งานสำรวจตรวจสอบสถานีเตือนภัย

ให้ผู้ยื่นข้อเสนอสำรวจตรวจสอบสถานีเตือนภัยตามรายชื่อสถานีเตือนภัยในตารางที่ ๑ จำนวน ๘๓ สถานี พร้อมจัดทำรายงานผลการสำรวจตรวจสอบสถานีเตือนภัย ที่แสดงถึงรายละเอียดสภาพของสถานีเตือนภัยและสภาพของอุปกรณ์แต่ละชนิด มีรายละเอียดงานที่ประกอบด้วย สถานีเตือนภัยน้ำฝนอัตโนมัติ ๒๒ สถานี และสถานีเตือนภัยน้ำฝนพร้อมระดับน้ำอัตโนมัติ ๗๑ สถานี ซึ่งไม่สามารถใช้งานได้เต็มประสิทธิภาพ เพื่อซ่อมแซมและเปลี่ยนอุปกรณ์ที่ชำรุดเสื่อมสภาพตามอายุการใช้งาน ให้ใช้งานได้อย่างมีประสิทธิภาพ



รูปที่ ๑ พื้นที่เป้าหมายของค่าใช้จ่ายในการซ่อมแซมระบบเตือนภัยน้ำท่วม - ดินถล่ม (Early Warning) กรมทรัพยากรน้ำ แขวงพญาไท เขตพญาไท กรุงเทพมหานคร

ตารางที่ ๑ รายชื่อสถานีเตือนภัยที่ต้องการซ่อมแซม

ลำดับ	สถานี	บ้าน	ตำบล	อำเภอ	จังหวัด	Latitude	Longitude	ประเภทสถานี
1	STN0132	บ้านลุมพราง	คลองสระ	กาญจนดิษฐ์	สุราษฎร์ธานี	9.0149	99.6412	สถานีเตือนภัยน้ำฝนอัตโนมัติ
2	STN0137	บ้านธารวารีค้ออารีย์	เพิ่มพูนทรัพย์	บ้านนาสาร	สุราษฎร์ธานี	8.7714	99.4328	สถานีเตือนภัยน้ำฝนอัตโนมัติ
3	STN0140	บ้านเบ็ญเหนือ	บ้านคา	บ้านคา	ราชบุรี	13.4542	99.3742	สถานีเตือนภัยน้ำฝนอัตโนมัติ
4	STN0173	บ้านแหลมหิน	หล่อยูง	ตะกั่วทุ่ง	พังงา	8.1914	98.3805	สถานีเตือนภัยน้ำฝนอัตโนมัติ
5	STN0498	บ้านเหนือ	ตำบั่ว	ตะกั่วป่า	พังงา	8.7759	98.3903	สถานีเตือนภัยน้ำฝนพร้อมระดับน้ำอัตโนมัติ
6	STN0502	บ้านหัวโคก	นบพิตำ	นบพิตำ	นครศรีธรรมราช	8.7316	99.7453	สถานีเตือนภัยน้ำฝนพร้อมระดับน้ำอัตโนมัติ
7	STN0503	บ้านนาอ้อย	กะทูน	พิปูน	นครศรีธรรมราช	8.5596	99.5363	สถานีเตือนภัยน้ำฝนพร้อมระดับน้ำอัตโนมัติ
8	STN0607	บ้านดินธาตุ	ป่าไทร	พริ้ว	เชียงใหม่	19.4285	99.2125	สถานีเตือนภัยน้ำฝนอัตโนมัติ
9	STN0682	บ้านหนองใหญ่	สามร้อยยอด	สามร้อยยอด	ประจวบคีรีขันธ์	12.3314	99.9788	สถานีเตือนภัยน้ำฝนอัตโนมัติ
10	STN0689	บ้านช่องลม	ข้างแครง	บางสะพานน้อย	ประจวบคีรีขันธ์	11.1227	99.3667	สถานีเตือนภัยน้ำฝนอัตโนมัติ
11	STN0691	บ้านห้วยม่วง	ตะนาวศรี	สวนผึ้ง	ราชบุรี	13.3925	99.2679	สถานีเตือนภัยน้ำฝนอัตโนมัติ
12	STN0701	บ้านสะพานไทร	บางดี	ห้วยยอด	ตรัง	7.8638	99.4643	สถานีเตือนภัยน้ำฝนอัตโนมัติ
13	STN0708	บ้านเขาบา	คลองทราย	นาทวี	สงขลา	6.7889	100.6257	สถานีเตือนภัยน้ำฝนอัตโนมัติ
14	STN0709	บ้านปากช่อง	จะโหนด	จะนะ	สงขลา	6.9854	100.6445	สถานีเตือนภัยน้ำฝนอัตโนมัติ
15	STN0723	บ้านโตนดห้าต้น	นาพญา	หลังสวน	ชุมพร	9.8737	99.1062	สถานีเตือนภัยน้ำฝนอัตโนมัติ
16	STN0724	บ้านหัวเขาหัก	บางมะพร้าว	หลังสวน	ชุมพร	9.9506	99.1222	สถานีเตือนภัยน้ำฝนอัตโนมัติ
17	STN0725	บ้านจำปุย	พระรักษ์	พะโต๊ะ	ชุมพร	9.8498	98.9166	สถานีเตือนภัยน้ำฝนอัตโนมัติ
18	STN0726	บ้านห้วยใหญ่	ช่องไม้แก้ว	ทุ่งตะโก	ชุมพร	10.1169	99.0175	สถานีเตือนภัยน้ำฝนอัตโนมัติ
19	STN0728	บ้านวังประติษฐ์	เขาค่าย	ศรี	ชุมพร	10.0930	98.8892	สถานีเตือนภัยน้ำฝนอัตโนมัติ
20	STN0761	บ้านนาคอน	ข้างขวา	กาญจนดิษฐ์	สุราษฎร์ธานี	9.1056	99.4430	สถานีเตือนภัยน้ำฝนอัตโนมัติ
21	STN0764	บ้านยานลาว	ท่าขนอน	คีรีรัฐนิคม	สุราษฎร์ธานี	9.0696	98.8735	สถานีเตือนภัยน้ำฝนอัตโนมัติ
22	STN0772	บ้านโนนสว่าง	คำชะอี	คำชะอี	มุกดาหาร	16.5725	104.3261	สถานีเตือนภัยน้ำฝนอัตโนมัติ
23	STN0773	บ้านโสมเยี่ยม	โสมเยี่ยม	น้ำโสม	อุดรธานี	17.8135	102.2322	สถานีเตือนภัยน้ำฝนอัตโนมัติ
24	STN0778	บ้านจับเต่า	อุดมทรัพย์	วังน้ำเขียว	นครราชสีมา	14.4630	101.9831	สถานีเตือนภัยน้ำฝนอัตโนมัติ
25	STN0836	บ้านสามัคคีใหม่	แม่ฟ้าหลวง	แม่ฟ้าหลวง	เชียงราย	20.2415	99.7665	สถานีเตือนภัยน้ำฝนพร้อมระดับน้ำอัตโนมัติ
26	STN0837	บ้านป่าขามบ้านถ้ำ	ป่าตึง	แม่จัน	เชียงราย	20.1446	99.8512	สถานีเตือนภัยน้ำฝนพร้อมระดับน้ำอัตโนมัติ
27	STN0838	บ้านสะพานนอก	สะลวง	แม่ริม	เชียงใหม่	19.0164	98.8805	สถานีเตือนภัยน้ำฝนพร้อมระดับน้ำอัตโนมัติ
28	STN0839	บ้านไหลท่า	แม่ระมาด	แม่ระมาด	ตาก	16.9838	98.5267	สถานีเตือนภัยน้ำฝนพร้อมระดับน้ำอัตโนมัติ
29	STN0840	บ้านใหม่รุ่งเจริญ	บ้านคำ	เมืองลำปาง	ลำปาง	18.4743	99.4665	สถานีเตือนภัยน้ำฝนพร้อมระดับน้ำอัตโนมัติ
30	STN0842	บ้านทุ่งกุ่ม	นาหอ	ด่านซ้าย	เลย	17.3112	101.1518	สถานีเตือนภัยน้ำฝนพร้อมระดับน้ำอัตโนมัติ
31	STN0843	บ้านยาหอม	ยางค่อม	พิปูน	นครศรีธรรมราช	8.5359	99.6103	สถานีเตือนภัยน้ำฝนพร้อมระดับน้ำอัตโนมัติ
32	STN0844	บ้านตีนคอน	ท่าดี	ลานตาก	นครศรีธรรมราช	8.4038	99.8183	สถานีเตือนภัยน้ำฝนพร้อมระดับน้ำอัตโนมัติ
33	STN0846	บ้านสองแคว	นาโรหลวง	สองแคว	น่าน	19.3570	100.7066	สถานีเตือนภัยน้ำฝนพร้อมระดับน้ำอัตโนมัติ
34	STN0847	บ้านดอนสถาน1	สถาน	วัง	น่าน	19.2078	100.9360	สถานีเตือนภัยน้ำฝนพร้อมระดับน้ำอัตโนมัติ
35	STN0848	บ้านปากกล้วย	สถาน	นาน้อย	น่าน	18.2294	100.6860	สถานีเตือนภัยน้ำฝนพร้อมระดับน้ำอัตโนมัติ
36	STN0912	บ้านปางเหนือ	ปางตาไว	ปางศิลาทอง	กำแพงเพชร	16.0622	99.3147	สถานีเตือนภัยน้ำฝนพร้อมระดับน้ำอัตโนมัติ
37	STN0913	บ้านกะเหรี่ยงน้ำตก	คลองลานพัฒนา	คลองลาน	กำแพงเพชร	16.1269	99.3069	สถานีเตือนภัยน้ำฝนพร้อมระดับน้ำอัตโนมัติ
38	STN0916	บ้านผาแล	ป้อ	เวียงแก่น	เชียงราย	19.9415	100.4331	สถานีเตือนภัยน้ำฝนพร้อมระดับน้ำอัตโนมัติ
39	STN0917	บ้านแม่สรวย	แม่สรวย	แม่สรวย	เชียงราย	19.6530	99.5383	สถานีเตือนภัยน้ำฝนพร้อมระดับน้ำอัตโนมัติ
40	STN0919	บ้านแม่ทะ	เชียงดาว	เชียงดาว	เชียงใหม่	19.3590	98.9706	สถานีเตือนภัยน้ำฝนพร้อมระดับน้ำอัตโนมัติ
41	STN0923	บ้านกองซากหลวง	สะเมิงใต้	สะเมิง	เชียงใหม่	18.9154	98.7219	สถานีเตือนภัยน้ำฝนพร้อมระดับน้ำอัตโนมัติ
42	STN0931	บ้านกลาง	เชียงม่วน	เชียงม่วน	พะเยา	18.8912	100.3093	สถานีเตือนภัยน้ำฝนพร้อมระดับน้ำอัตโนมัติ
43	STN0932	บ้านสบขาม	ขุนควน	ปง	พะเยา	19.1504	100.3898	สถานีเตือนภัยน้ำฝนพร้อมระดับน้ำอัตโนมัติ
44	STN0934	บ้านหนองป่าแจ่ม	แม่คง	แม่ระเวียง	แม่ฮ่องสอน	18.1579	97.9263	สถานีเตือนภัยน้ำฝนพร้อมระดับน้ำอัตโนมัติ
45	STN0937	บ้านหลุกใต้	นาครี	แม่ทะ	ลำปาง	18.1307	99.5323	สถานีเตือนภัยน้ำฝนพร้อมระดับน้ำอัตโนมัติ
46	STN0938	บ้านเกาะทุ่งม่าน	ป่าพูล	บ้านโฮ้ง	ลำพูน	18.2760	98.8223	สถานีเตือนภัยน้ำฝนพร้อมระดับน้ำอัตโนมัติ
47	STN0943	บ้านหนองผักกูด	นายม	เมืองเพชรบูรณ์	เพชรบูรณ์	16.2507	101.1268	สถานีเตือนภัยน้ำฝนพร้อมระดับน้ำอัตโนมัติ
48	STN0960	บ้านน้ำทับ	เขาหลวง	วังตะพุง	เลย	17.2694	101.5973	สถานีเตือนภัยน้ำฝนพร้อมระดับน้ำอัตโนมัติ

ตารางที่ ๑ รายชื่อสถานีเตือนภัยที่ต้องการซ่อมแซม (ต่อ)

ลำดับ	สถานี	บ้าน	ตำบล	อำเภอ	จังหวัด	Latitude	Longitude	ประเภทสถานี
49	STN0966	บ้านปากหมาก	ศรีสองรัก	เมืองเลย	เลย	17.6404	101.7445	สถานีเตือนภัยน้ำฝนพร้อมระดับน้ำอัตโนมัติ
50	STN0973	บ้านท่าเรือรมย์	ห้วยพระ	คอนสาร	ชัยภูมิ	16.6399	101.8926	สถานีเตือนภัยน้ำฝนพร้อมระดับน้ำอัตโนมัติ
51	STN0974	บ้านใหม่สามัคคี	ห้วยแย้	หนองบัวระเหว	ชัยภูมิ	15.9330	101.6995	สถานีเตือนภัยน้ำฝนพร้อมระดับน้ำอัตโนมัติ
52	STN0985	บ้านชนงพรมได้	ชนงพระ	ปากช่อง	นครราชสีมา	14.6184	101.4440	สถานีเตือนภัยน้ำฝนพร้อมระดับน้ำอัตโนมัติ
53	STN0992	บ้านหินกอง	วังโดนด	นายายอาม	จันทบุรี	12.7225	101.9560	สถานีเตือนภัยน้ำฝนพร้อมระดับน้ำอัตโนมัติ
54	STN0994	บ้านทุ่งกราด	สะตอ	เขาสมิง	ตราด	12.6242	102.3976	สถานีเตือนภัยน้ำฝนพร้อมระดับน้ำอัตโนมัติ
55	STN0997	บ้านมาคันหัก	พระเพลิง	เขากองรัง	สระแก้ว	12.6081	102.0492	สถานีเตือนภัยน้ำฝนพร้อมระดับน้ำอัตโนมัติ
56	STN1003	บ้านด่าน	บ้านด่าน	อรัญประเทศ	สระแก้ว	13.7216	102.4650	สถานีเตือนภัยน้ำฝนพร้อมระดับน้ำอัตโนมัติ
57	STN1006	บ้านท่าพลับ	ด่านมะขามเตี้ย	ด่านมะขามเตี้ย	กาญจนบุรี	13.9557	99.3805	สถานีเตือนภัยน้ำฝนพร้อมระดับน้ำอัตโนมัติ
58	STN1008	บ้านโป่งช้าง	หนองปรือ	หนองปรือ	กาญจนบุรี	14.6599	99.3721	สถานีเตือนภัยน้ำฝนอัตโนมัติ
59	STN1018	บ้านเขาไร่	เขาไร่	ห้วยลง	นครศรีธรรมราช	8.0111	99.6132	สถานีเตือนภัยน้ำฝนพร้อมระดับน้ำอัตโนมัติ
60	STN1021	บ้านตันตีเมืองใหม่	จันดี	ถาวง	นครศรีธรรมราช	8.3781	99.5523	สถานีเตือนภัยน้ำฝนพร้อมระดับน้ำอัตโนมัติ
61	STN1025	บ้านหุน่	หุน่ด่าเสา	หาดใหญ่	สงขลา	6.9828	100.3286	สถานีเตือนภัยน้ำฝนพร้อมระดับน้ำอัตโนมัติ
62	STN1029	บ้านภูเกิดขามู	ควนโดน	ควนโดน	สตูล	6.7998	100.1125	สถานีเตือนภัยน้ำฝนพร้อมระดับน้ำอัตโนมัติ
63	STN1034	บ้านเขื่อนแก้ว	ถ้ำตอง	เมืองพาน	น่าน	18.7851	100.7001	สถานีเตือนภัยน้ำฝนพร้อมระดับน้ำอัตโนมัติ
64	STN1036	บ้านไม้คอน	นาบัว	นครไทย	พิษณุโลก	17.2422	100.8737	สถานีเตือนภัยน้ำฝนพร้อมระดับน้ำอัตโนมัติ
65	STN1037	บ้านแม่พวก	ห้วยไร่	เด่นชัย	แพร่	17.9394	100.0600	สถานีเตือนภัยน้ำฝนพร้อมระดับน้ำอัตโนมัติ
66	STN1038	บ้านปากท่า	แม่ลำ	ศรีสัชานาลัย	สุโขทัย	17.5712	99.7362	สถานีเตือนภัยน้ำฝนพร้อมระดับน้ำอัตโนมัติ
67	STN1040	บ้านไร่	น้ำริด	เมืองอุตรดิตถ์	อุตรดิตถ์	17.6881	100.1194	สถานีเตือนภัยน้ำฝนพร้อมระดับน้ำอัตโนมัติ
68	STN1045	บ้านบางตง	นบปริง	เมือง	พังงา	8.5133	98.5037	สถานีเตือนภัยน้ำฝนพร้อมระดับน้ำอัตโนมัติ
69	STN1048	บ้านบางหยด	อิปัน	พระแสง	สุราษฎร์ธานี	8.5412	99.2049	สถานีเตือนภัยน้ำฝนพร้อมระดับน้ำอัตโนมัติ
70	STN1169	บ้านโมคลา*	น้ำร้อน	เมืองเพชรบูรณ์	เพชรบูรณ์	16.3322	101.1898	สถานีเตือนภัยน้ำฝนพร้อมระดับน้ำอัตโนมัติ
71	STN1405	บ้านสะเลียม*	ยาบหัวนา	เวียงสา	น่าน	18.6141	100.5029	สถานีเตือนภัยน้ำฝนพร้อมระดับน้ำอัตโนมัติ
72	STN1407	บ้านทุ่งชันไฮ*	เวียง	เทิง	เชียงราย	19.6678	100.2046	สถานีเตือนภัยน้ำฝนพร้อมระดับน้ำอัตโนมัติ
73	STN1427	บ้านเจ้าวาม	แม่ตีบ	งาว	ลำปาง	18.5514	100.0113	สถานีเตือนภัยน้ำฝนพร้อมระดับน้ำอัตโนมัติ
74	STN1430	บ้านท่าหูลง	ท่าหูลง	แม่ทา	ลำพูน	18.4210	99.0099	สถานีเตือนภัยน้ำฝนพร้อมระดับน้ำอัตโนมัติ
75	STN1432	บ้านหาดไร่	ลำนาหนองใหม่	เวียงสา	น่าน	18.5630	100.9256	สถานีเตือนภัยน้ำฝนพร้อมระดับน้ำอัตโนมัติ
76	STN1442	บ้านน้ำว้า*	ท่าวังผา	ท่าวังผา	น่าน	18.1237	100.8103	สถานีเตือนภัยน้ำฝนพร้อมระดับน้ำอัตโนมัติ
77	STN1498	บ้านคอนทราย	ออนเหนือ	แม่ออน	เชียงใหม่	18.7832	99.2599	สถานีเตือนภัยน้ำฝนพร้อมระดับน้ำอัตโนมัติ
78	STN1513	บ้านน้ำขุ่น*	น้ำขุ่น	พล่มลักษ์	เพชรบูรณ์	16.7599	101.1672	สถานีเตือนภัยน้ำฝนพร้อมระดับน้ำอัตโนมัติ
79	STN1514	บ้านเนินพยอม*	บ้านตง	ชาติตระการ	พิษณุโลก	17.3934	100.5065	สถานีเตือนภัยน้ำฝนพร้อมระดับน้ำอัตโนมัติ
80	STN1534	บ้านท่าฟ้าเหนือ*	สระ	เสียม่วน	พะเยา	19.0160	100.2875	สถานีเตือนภัยน้ำฝนพร้อมระดับน้ำอัตโนมัติ
81	STN1535	บ้านท่าห้วยไผ่	ท่าปลาดุก	แม่ทา	ลำพูน	18.5281	99.2343	สถานีเตือนภัยน้ำฝนพร้อมระดับน้ำอัตโนมัติ
82	STN1536	บ้านสามพวง 1*	สามพวง	ศิริมาศ	สุโขทัย	16.7976	99.7873	สถานีเตือนภัยน้ำฝนพร้อมระดับน้ำอัตโนมัติ
83	STN1537	บ้านแสนขัน*	บ่อทอง	ทองแสนขัน	อุตรดิตถ์	17.4608	100.3469	สถานีเตือนภัยน้ำฝนพร้อมระดับน้ำอัตโนมัติ
84	STN1539	บ้านศรีดอนไชย*	ทุ่งแจ้ง	ลอง	แพร่	18.0007	99.7726	สถานีเตือนภัยน้ำฝนพร้อมระดับน้ำอัตโนมัติ
85	STN1540	บ้านคอยเต่าใต้	คอยเต่า	คอยเต่า	เชียงใหม่	17.8901	98.7297	สถานีเตือนภัยน้ำฝนพร้อมระดับน้ำอัตโนมัติ
86	STN1542	บ้านสสี*	ทุ่งช้าง	ทุ่งช้าง	น่าน	19.4051	100.8810	สถานีเตือนภัยน้ำฝนพร้อมระดับน้ำอัตโนมัติ
87	STN1548	บ้านหนองหัว*	บ้านฝ้าย	น้ำปาด	อุตรดิตถ์	17.7911	100.7489	สถานีเตือนภัยน้ำฝนพร้อมระดับน้ำอัตโนมัติ
88	STN1549	บ้านปากกรง*	ชาติตระการ	ชาติตระการ	พิษณุโลก	17.3027	100.6712	สถานีเตือนภัยน้ำฝนพร้อมระดับน้ำอัตโนมัติ
89	STN1551	บ้านริมอิง*	เวียง	เทิง	เชียงราย	19.6137	100.1849	สถานีเตือนภัยน้ำฝนพร้อมระดับน้ำอัตโนมัติ
90	STN1552	บ้านแก่งหิน*	วังประจบ	เมืองตาก	ตาก	16.8964	99.3351	สถานีเตือนภัยน้ำฝนพร้อมระดับน้ำอัตโนมัติ
91	STN1556	บ้านศรีวังมูล	บัวสลี	แม่ลาว	เชียงราย	19.8091	99.7579	สถานีเตือนภัยน้ำฝนพร้อมระดับน้ำอัตโนมัติ
92	STN1557	บ้านใหม่ปางเดิม	บ้านภาค	แม่วาง	เชียงใหม่	18.6148	98.7676	สถานีเตือนภัยน้ำฝนพร้อมระดับน้ำอัตโนมัติ
93	STN1558	บ้านแม่รากกลาง	บ้านตึก	ศรีสัชานาลัย	สุโขทัย	17.5844	99.8103	สถานีเตือนภัยน้ำฝนพร้อมระดับน้ำอัตโนมัติ

๔.๒.๒ งานจัดหาอุปกรณ์

ให้ผู้ยื่นข้อเสนอจัดหาอุปกรณ์ในการซ่อมแซมสถานีเตือนภัย ที่มีคุณลักษณะเฉพาะตามรายละเอียดคุณลักษณะเฉพาะของพัสดุ ในข้อ ๔.๓ หรือดีกว่า โดยอุปกรณ์ที่จัดหาจะต้องเป็นของใหม่และไม่เคยใช้งานมาก่อน มีรายการอย่างน้อย ดังนี้

- ๑) กระจบกวัดปริมาณน้ำฝน ๒๒ กระจบกวัด
- ๒) อุปกรณ์วัดปริมาณน้ำฝนอัตโนมัติ ๙๓ ชุด
- ๓) อุปกรณ์วัดระดับน้ำอัตโนมัติ ๗๑ ชุด
- ๔) อุปกรณ์วัดระดับน้ำ (Staff Gauge) ๗๑ ชุด
- ๕) อุปกรณ์สื่อสารข้อมูลผ่านเครือข่ายโทรศัพท์เคลื่อนที่ ๙๓ อัน
- ๖) เสาอากาศ ๙๓ อัน
- ๗) อุปกรณ์วัดอุณหภูมิ ๙๓ อัน
- ๘) อุปกรณ์วัดความชื้นในดิน ๒๒ อัน
- ๙) อุปกรณ์ประมวลผลและควบคุมข้อมูลการตรวจวัด ๙๓ อัน
- ๑๐) สัญญาณเตือนภัยด้วยแสงและเสียง ๙๓ ชุด แต่ละชุดประกอบด้วย
 - โคมไฟสีเขียว จำนวน ๑ อัน
 - โคมไฟสีเหลือง จำนวน ๑ อัน
 - โคมไฟสีแดง จำนวน ๑ อัน
 - ลำโพง จำนวน ๑ อัน
- ๑๑) อุปกรณ์จ่ายไฟฟ้า ๙๓ อัน
- ๑๒) อุปกรณ์ป้องกันความเสียหายทางไฟฟ้า ๙๓ ชุด แต่ละชุดประกอบด้วย
 - อุปกรณ์ป้องกันความเสียหายจากไฟกระชาก จำนวน ๑ อัน
 - อุปกรณ์รักษาแรงดันไฟฟ้ากระแสตรง จำนวน ๑ อัน
 - สายดิน และหลักดิน จำนวน ๑ ชุด
- ๑๓) อุปกรณ์สำรองไฟฟ้า ๙๓ ชุด แต่ละชุดประกอบด้วย
 - แบตเตอรี่สำรองไฟ จำนวน ๒ ก้อน
 - อุปกรณ์ประจุไฟฟ้าให้แก่แบตเตอรี่ จำนวน ๑ อัน

๔.๒.๓ งานซ่อมแซมสถานีเตือนภัย

ให้ผู้ยื่นข้อเสนอซ่อมแซมสถานีเตือนภัย จำนวน ๙๓ สถานี จากการตรวจสอบตามข้อ ๔.๒.๑ ให้สามารถทำงานได้อย่างมีประสิทธิภาพ และสามารถทำงานเข้ากันได้กับระบบเดิมของโครงการติดตั้งระบบเตือนภัยล่วงหน้า (Early Warning) สำหรับพื้นที่เสี่ยงอุทกภัย - ดินถล่ม ในพื้นที่ลาดชันและพื้นที่ราบเชิงเขาที่มีอยู่ โดยการซ่อมแซมสถานีเตือนภัยมีรายการอย่างน้อย ดังนี้

- ๑) สถานีเตือนภัยน้ำฝนอัตโนมัติ ประกอบด้วย
 - กระจบกวัดปริมาณน้ำฝน
 - อุปกรณ์วัดปริมาณน้ำฝนอัตโนมัติ
 - อุปกรณ์สื่อสารข้อมูลผ่านเครือข่ายโทรศัพท์เคลื่อนที่
 - เสาอากาศ
 - อุปกรณ์วัดอุณหภูมิ
 - อุปกรณ์วัดความชื้นในดิน
 - อุปกรณ์ประมวลผลและควบคุมข้อมูลการตรวจวัด

- สัญญาณเตือนภัยด้วยแสงและเสียง
 - อุปกรณ์ป้องกันความเสียหายทางไฟฟ้า
 - อุปกรณ์จ่ายไฟฟ้า
 - อุปกรณ์สำรองไฟฟ้า
 - ปรับปรุงพื้น รั้ว เสา ขาตั้งอุปกรณ์ ฐาน พร้อมทาหรือพ่นสี
 - ปรับปรุงตู้อุปกรณ์ ป้ายสถานี เปลี่ยนสายไฟหลัก ท่อร้อยสายไฟ พร้อมทาหรือพ่นสี
- ๒) สถานีเตือนภัยน้ำฝนพร้อมระดับน้ำอัตโนมัติ ประกอบด้วย
- อุปกรณ์วัดปริมาณน้ำฝนอัตโนมัติ
 - อุปกรณ์วัดระดับน้ำอัตโนมัติ
 - อุปกรณ์วัดระดับน้ำ (Staff gauge)
 - อุปกรณ์สื่อสารข้อมูลผ่านเครือข่ายโทรศัพท์เคลื่อนที่
 - เสาอากาศ
 - อุปกรณ์วัดอุณหภูมิ
 - อุปกรณ์ประมวลผลและควบคุมข้อมูลการตรวจวัด
 - สัญญาณเตือนภัยด้วยแสงและเสียง
 - อุปกรณ์ป้องกันความเสียหายทางไฟฟ้า
 - อุปกรณ์จ่ายไฟฟ้า
 - อุปกรณ์สำรองไฟฟ้า
 - ปรับปรุงตู้อุปกรณ์ โครงสร้างประกอบ ป้ายสถานี โครงป้ายสถานี เปลี่ยนสายไฟหลัก ท่อร้อยสายไฟ พร้อมทาหรือพ่นสี

๔.๒.๔ งานปรับปรุงรูปตัดขวางลำน้ำ (Cross Section) บริเวณจุดติดตั้งสถานีเตือนภัยน้ำฝนพร้อมระดับน้ำอัตโนมัติ ให้ผู้ยื่นข้อเสนอดำเนินการสำรวจรูปตัดขวางลำน้ำ ดังนี้

- สำรวจหมุดหลักฐาน หรือหมุดอ้างอิงอื่น ๆ (รทก.)
- สำรวจค่าระดับต่าง ๆ ประกอบด้วย ศูนย์เสาระดับ (รทก.) ระดับท้องน้ำ ระดับผิวน้ำ ระดับตลิ่งซ้าย ระดับตลิ่งขวา ระดับน้ำท่วมสูงสุดในอดีต ระดับของระยะจากตลิ่งซ้าย-ขวา จัดทำรูปตัดขวางลำน้ำ เป็นต้น

๔.๒.๕ งานปรับปรุงบำรุงรักษาสถานีหลัก

ให้ผู้ยื่นข้อเสนอปรับปรุงสถานีหลักเพื่อเพิ่มประสิทธิภาพการทำงาน ดังนี้

- ปรับปรุงระบบการเชื่อมโยงของระบบส่งสัญญาณข้อมูลจากสถานีเตือนภัยมายังสถานีหลัก ส่วนกลาง
- ปรับปรุงระบบการเชื่อมโยงข้อมูลจากสถานีเตือนภัยล่วงหน้ามายังส่วนกลาง โดยระบบ SCADA แสดงผลข้อมูลการตรวจวัดต่าง ๆ
- ปรับปรุง บำรุงรักษาการเชื่อมโยงระบบ SCADA ระบบฐานข้อมูลและเว็บไซต์ โปรแกรมประยุกต์
- ปรับปรุงระบบการแสดงผลข้อมูลสถานีเตือนภัยล่วงหน้าผ่านทางเว็บไซต์

๔.๒.๖ งานทดสอบระบบ

ให้ผู้ยื่นข้อเสนอทดสอบการทำงานของสถานีเตือนภัยหลังจากที่ได้ดำเนินการซ่อมแซมแล้ว โดยทำการทดสอบการทำงานของอุปกรณ์ เครื่องมือในสถานีเตือนภัย และทดสอบสถานีหลักโดยทดสอบการเชื่อมโยงข้อมูลมายังสถานีหลักและระบบอื่น ๆ ที่ได้ดำเนินการปรับปรุงหรือซ่อมแซมแล้ว ให้สามารถทำงานได้อย่างมีประสิทธิภาพและสามารถทำงานเข้ากันได้กับระบบเดิมของโครงการติดตั้งระบบเตือนภัยล่วงหน้า (Early Warning) สำหรับพื้นที่เสี่ยงอุทกภัย - ดินถล่ม ในพื้นที่ลาดชันและพื้นที่ราบเชิงเขาที่มีอยู่

๔.๒.๗ งานส่งมอบชิ้นส่วนเดิม

ให้ผู้ยื่นข้อเสนอจัดทำบัญชีรายการชิ้นส่วนเดิมที่ถอดออกจากสถานีเตือนภัย และส่งคืนที่ส่วนอุทกวิทยา สำนักงานทรัพยากรน้ำที่รับผิดชอบ และจัดทำใบมอบชิ้นส่วนเดิมส่งให้คณะกรรมการตรวจรับพัสดุ

๔.๓ รายละเอียดคุณลักษณะเฉพาะ

อุปกรณ์ต่าง ๆ ที่ใช้ในการซ่อมแซมสถานีเตือนภัยล่วงหน้า ต้องมีคุณสมบัติหรือคุณลักษณะ ดังนี้

๔.๓.๑ ครอบกวดปริมาณน้ำฝน

- ทำจากอะคริลิก (Acrylic) หรือพลาสติกใสสามารถมองเห็นระดับน้ำภายในได้
- ปากรับน้ำฝนมีขนาดเส้นผ่าศูนย์กลาง ๑๐๐ มม. ± 5 มม.
- ความสูงครอบไม่น้อยกว่า ๒๔๐ มม.
- มีสเกลอ่านค่าได้ ๐-๒๐๐ มม. ความละเอียด ๒ มม. หรือละเอียดกว่า

๔.๓.๒ อุปกรณ์วัดปริมาณน้ำฝนอัตโนมัติ

เป็นอุปกรณ์ตรวจวัดปริมาณน้ำฝนอัตโนมัติ แบบถ้วยกระดก (Tipping Bucket) มีคุณสมบัติหรือคุณลักษณะ ดังนี้

- ทำจากโลหะไม่เกิดสนิม
- ปากรับน้ำฝนมีขนาดเส้นผ่าศูนย์กลาง ๒๐๐ มม. ± 3 มม.
- การกระดก ๑ ครั้ง วัดปริมาณน้ำฝนได้เท่ากับ ๐.๕ มม.
- สามารถตรวจวัดปริมาณน้ำฝนในพิสัย ๐-๕๐๐ มม.ต่อชั่วโมง หรือกว้างกว่า
- ใช้อุปกรณ์แบบ Reed Switch โดยมีแม่เหล็กเหนี่ยวนำในการทำงานสำหรับการวัดค่า

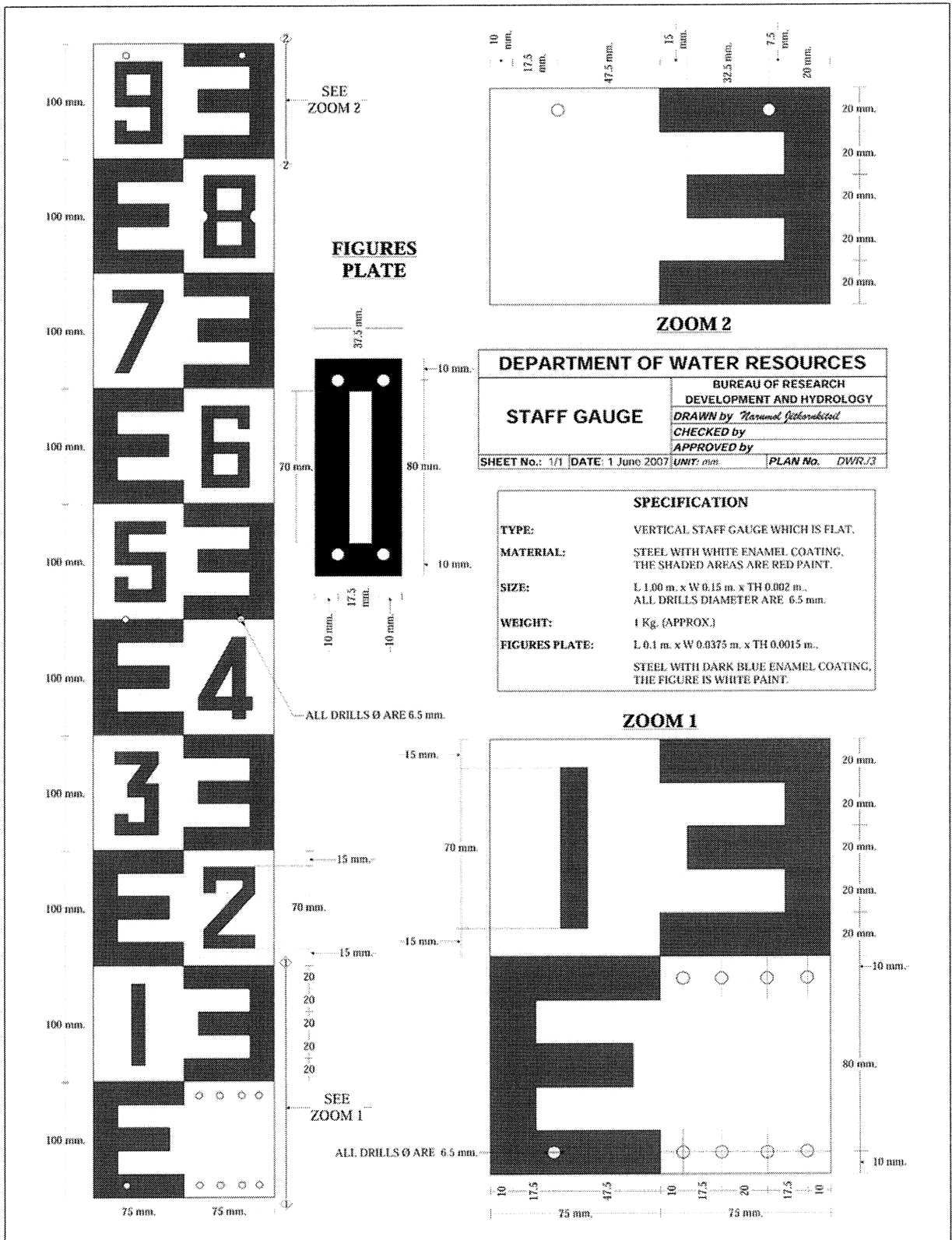
๔.๓.๓ อุปกรณ์วัดระดับน้ำอัตโนมัติ

- อุปกรณ์วัดระดับน้ำอัตโนมัติแบบคลื่นวิทยุ (Radar Type) อาศัยหลักการตรวจวัดระดับน้ำแบบจับเวลาคลื่นเสียงสะท้อน (Radar Transmitter)

- สามารถตรวจวัดระดับน้ำในระดับพิสัย ๐-๓๐ ม.หรือกว้างกว่า
- สามารถตรวจวัดระดับน้ำในระดับพิสัย (Minimum Range) ไม่น้อยกว่า ๓๐ ม.
- อุปกรณ์ Enclosure ต้องมีมาตรฐานกันน้ำและฝุ่นระดับ IP๖๕ หรือดีกว่า

๔.๓.๔ อุปกรณ์วัดระดับน้ำ (Staff Gauge)

แผ่นวัดระดับน้ำแบบตั้ง และแผ่นตัวเลขติดแผ่นวัดระดับน้ำ ตามแบบกรมทรัพยากรน้ำเลขที่



รูปที่ ๒ แบบแผ่นวัดระดับน้ำแบบตั้ง กรมทรัพยากรน้ำ เลขที่ DWR./๓

- ๔.๓.๕ อุปกรณ์สื่อสารข้อมูลผ่านเครือข่ายโทรศัพท์เคลื่อนที่
- ต้องรองรับสัญญาณโทรศัพท์เคลื่อนที่ ซึ่งครอบคลุมพื้นที่ติดตั้งสถานีเดือนภัยและสามารถใช้งานในการรับ-ส่งข้อมูลได้
 - รองรับการสื่อสารข้อมูลผ่านเทคโนโลยีการสื่อสารข้อมูลแบบ ๓G หรือสูงกว่า

- สามารถตั้งค่าผ่านทางหน้า Web (Web Interface) หรือผ่านชุดคำสั่ง (Command-line user interface: CLI)

- มีไฟแสดงสถานะการทำงาน
- รองรับการทำงานที่ช่วงอุณหภูมิ -10°C ถึง 70°C หรือกว้างกว่า
- สามารถใช้งานได้ในสภาพความชื้น ๙๐% หรือมากกว่า
- มีช่องต่อแบบ SubMiniature version A (SMA)
- รองรับการเรียกเพื่อตรวจสอบสถานะการทำงาน และตั้งค่าจากระยะไกล

๔.๓.๖ เส้าอากาศ

- เส้าอากาศต้องมีค่าทวีกำลังเส้าอากาศ ๑๒ dBi หรือดีกว่า
- Voltage Standing Wave Ratio (VSWR) ต้องไม่เกิน ๑.๕
- Nominal impedance ๕๐ โอห์ม
- มีสายต่อกับช่องต่อแบบ SubMiniature version A (SMA) ได้

๔.๓.๗ อุปกรณ์วัดอุณหภูมิ

- อุปกรณ์วัดอุณหภูมิ พร้อมสายสัญญาณมีความยาวไม่น้อยกว่า ๑ ม.
- สามารถวัดอุณหภูมิในพิสัย -10°C ถึง $+100^{\circ}\text{C}$ หรือกว้างกว่า

๔.๓.๘ อุปกรณ์วัดความชื้นในดิน

- เป็นแบบ Volumetric water content (VWC)
- ความละเอียดในการวัด ๐.๐๐๑ ลบ.ม./ลบ.ม. หรือดีกว่า

๔.๓.๙ อุปกรณ์ประมวลผลและควบคุมข้อมูลการตรวจวัด

- มีจอแสดงผล สามารถสั่งการแก้ไขค่ากำหนด ทดสอบระบบได้

- ต้องมีหน้าจอแสดงผลที่สามารถกันน้ำด้านหน้าได้ตามมาตรฐาน IP๖๕ และด้านหลังได้ตามมาตรฐาน IP๒๐

- หน่วยประมวลผล (Microprocessor) ขนาดไม่น้อยกว่า ๓๒ Bit ความเร็วประมวลผล ๕๐๐ MHz หรือดีกว่า

- มีหน่วยความจำหลัก ๑๒๘ MB หรือดีกว่า
- รองรับการทำงานที่ช่วงอุณหภูมิ -10°C ถึง 60°C หรือกว้างกว่า
- มีช่องสัญญาณขาเข้าแบบดิจิทัล อย่างน้อย ๔ ช่องสัญญาณ
- มีช่องสัญญาณขาเข้าแบบอนาล็อก อย่างน้อย ๔ ช่องสัญญาณ
- มีช่องสัญญาณขาออกแบบดิจิทัล อย่างน้อย ๔ ช่องสัญญาณ
- มีช่องสื่อสารแบบ Ethernet และ CAN Bus หรือ RS-๔๘๕ ไม่น้อยกว่า ๑ ช่อง
- มีช่องสื่อสารแบบ RS-๒๓๒ ไม่น้อยกว่า ๑ ช่องสัญญาณ
- มีช่องต่อ USB อย่างน้อย ๑ ช่อง
- รองรับภาษาโปรแกรมเพื่อควบคุมหรือสั่งการการทำงานอุปกรณ์
- อุปกรณ์ประมวลผลหลัก จะต้องได้รับการรับรองมาตรฐาน CE เป็นอย่างน้อย

๔.๓.๑๐ อุปกรณ์เตือนภัยด้วยแสงและเสียง ประกอบด้วย

๑) โคมไฟสัญญาณเตือนภัย

- ประกอบด้วยโคมไฟสัญญาณจำนวน ๓ โคม ได้แก่ โคมไฟสัญญาณสีเขียว โคมไฟสัญญาณสีเหลือง และโคมไฟสัญญาณสีแดง
- โคมไฟสัญญาณมีขนาดเส้นผ่านศูนย์กลางไม่น้อยกว่า ๙๕ มม.
- หลอดไฟเป็นแบบหลอดไส้หรือ LED
- สามารถใช้กับแรงเคลื่อนไฟฟ้ากระแสตรง ๒๔ โวลต์
- เป็นแบบหมุนหรือกระพริบ

๒) ลำโพง

- อุปกรณ์กำเนิดเสียงเป็นแบบอิเล็กทรอนิกส์
- ใช้กับแรงเคลื่อนไฟฟ้ากระแสตรง ๒๔ โวลต์
- ระดับเสียงที่ออกจากลำโพงต้องมีความดังอย่างน้อย ๑๐๐ เดซิเบล ที่ระยะ ๑ ม.

๔.๓.๑๑ อุปกรณ์จ่ายไฟฟ้า

เป็นอุปกรณ์จ่ายไฟฟ้าแบบสวิตซ์ซิง (Switching power supply) มีคุณสมบัติหรือคุณลักษณะ ดังนี้

- สามารถรับแรงเคลื่อนไฟฟ้ากระแสสลับขาเข้าขนาด ๒๒๐ โวลต์ ได้
- สามารถจ่ายแรงเคลื่อนไฟฟ้ากระแสตรงขาออกขนาด ๒๔ โวลต์ ได้
- มีกำลังไฟฟ้าขาออก (Output Rate Power) ๑๐๐ วัตต์ เป็นอย่างน้อย
- มีระบบป้องกันการลัดวงจร (Short Circuit) และการทำงานเกินกำลัง (Overload)
- มีช่องเชื่อมต่อกับสายดิน

๔.๓.๑๒ อุปกรณ์ป้องกันความเสียหายทางไฟฟ้า

๑) อุปกรณ์ป้องกันความเสียหายจากไฟกระชาก

- มีจุดเริ่มทำงานที่แรงดัน (Clamping Voltage) ๒๗๕ โวลต์ หรือดีกว่า
- สามารถรับกระแสไฟฟ้ากระชากชั่วขณะ (Max discharge current) ได้ไม่ต่ำกว่า ๔๐ kA ที่ ๘/๒๐ μ sec
- เวลาตอบสนองของอุปกรณ์ป้องกัน (Response time) ๒๕ ns หรือน้อยกว่า

๒) อุปกรณ์รักษาแรงดันไฟฟ้ากระแสตรง

- สามารถรับแรงเคลื่อนไฟฟ้ากระแสตรงขาเข้าในพิสัย ๒๐-๒๘ โวลต์ หรือกว้างกว่า
- สามารถจ่ายแรงเคลื่อนไฟฟ้ากระแสตรงขาออกขนาด ๒๔ โวลต์
- มีระบบป้องกัน การลัดวงจร (Short Circuit) การทำงานเกินกำลัง (Overload) และแรงดันไฟเกิน (Over Voltage)
- มีช่องเชื่อมต่อกับสายดิน

๓) ระบบสายดินและหลักดิน

- หลักดิน (Ground rod) ทำด้วยวัสดุทนต่อการผุกร่อนและไม่เป็นสนิม มีความยาวไม่น้อยกว่า ๑ ม.
- สายดินสำหรับเชื่อมต่อกับหลักดินมีขนาดตัวนำทองแดงไม่น้อยกว่า ๑ ตร.มม.

๔.๓.๑๓ อุปกรณ์สำรองไฟฟ้า

๑) แบตเตอรี่สำรองไฟ

- เป็นแบตเตอรี่ชนิดแห้ง แบบ deep cycle
- สามารถจ่ายแรงเคลื่อนไฟฟ้ากระแสตรงขนาด ๒๔ โวลต์
- ขนาดความจุไม่น้อยกว่า ๗ Ah

๒) อุปกรณ์ประจุไฟฟ้าให้แก่แบตเตอรี่

- สามารถรับแรงเคลื่อนไฟฟ้ากระแสตรงขาเข้าในพิสัย ๒๔-๒๘ โวลต์ หรือกว้างกว่า
- สามารถจ่ายแรงเคลื่อนไฟฟ้ากระแสตรงขาออกให้แก่แบตเตอรี่ในพิสัย ๒๑-๒๖ โวลต์ หรือ

กว้างกว่า

- มีกระแสชาร์จขนาด ๒ แอมป์ เป็นอย่างน้อย
- มีไฟแสดงสถานะของแบตเตอรี่
- มีโหมดป้องกันการต่อแบตเตอรี่ผิดขั้ว

๕. หลักเกณฑ์และสิทธิในการพิจารณา

ในการพิจารณาผลการยื่นข้อเสนอจะพิจารณาตัดสินโดยใช้หลักเกณฑ์ราคาประกอบเกณฑ์อื่น โดยให้คะแนนตามปัจจัยหลักและน้ำหนักที่กำหนด ดังนี้

- (๑) ราคาที่ยื่นข้อเสนอ (Price) กำหนดน้ำหนักเท่ากับร้อยละ ๓๐.....
- (๒) ข้อเสนอด้านเทคนิค กำหนดน้ำหนักเท่ากับร้อยละ ๖๐.....
- (๓) บริการหลังการขาย กำหนดน้ำหนักเท่ากับร้อยละ ๑๐.....

โดยกำหนดให้น้ำหนักรวมทั้งหมดเท่ากับร้อยละ ๑๐๐

๕.๑ ราคาที่ยื่นข้อเสนอ (Price) คะแนนเต็ม ๓๐ คะแนน ให้คะแนนโดยระบบจัดซื้อจัดจ้างภาครัฐด้วยอิเล็กทรอนิกส์ (Electronic Government Procurement: e-GP) ของกรมบัญชีกลาง

๕.๒ ข้อเสนอด้านเทคนิค คะแนนเต็ม ๖๐ คะแนน ให้คะแนนดังนี้

๑) ผลงานและประสบการณ์ คะแนนเต็ม ๑๐ คะแนน จะพิจารณาจากผลงานประเภทเดียวกันกับงานที่ประกวดราคาจ้าง โดยเป็นผลงานที่แล้วเสร็จ มีมูลค่าโครงการตามคุณสมบัติของผู้ยื่นข้อเสนอตามข้อ ๓.๑๔ ให้คะแนนจากจำนวนสัญญาจ้างที่แล้วเสร็จ

รายละเอียด	คะแนน
ไม่มีผลงาน	๐
มีผลงานจำนวน ๑ สัญญา	๖
มีผลงานจำนวน ๒ สัญญา	๗
มีผลงานจำนวน ๓ สัญญา	๘
มีผลงานจำนวน ๔ สัญญา	๙
มีผลงานจำนวน ๕ สัญญา หรือมากกว่า	๑๐

๒) วิธีการบริหารและวิธีการปฏิบัติงาน คะแนนเต็ม ๒๕ คะแนน ตามหัวข้อต่อไปนี้

๒.๑) ความรู้ ความเข้าใจเกี่ยวกับระบบ Early Warning การตรวจวัดข้อมูล การสื่อสารข้อมูล และการเตือนภัย คะแนนเต็ม ๑๒ คะแนน

๒.๑.๑) ความรู้ ความเข้าใจเกี่ยวกับระบบ Early warning คะแนนเต็ม ๔ คะแนน

- องค์ประกอบของระบบเตือนภัยล่วงหน้าประกอบด้วยอะไรบ้าง พร้อมอธิบายอย่างละเอียด (๒ คะแนน) โดยมีเกณฑ์การพิจารณาให้คะแนน ดังนี้

รายละเอียด	คะแนน
๑. ไม่สอดคล้อง หรือไม่มีการระบุ หรือไม่มีความรู้	๐.๐๐
๒. ระบุองค์ประกอบ พร้อมอธิบายอย่างละเอียด	
• สถานีหลัก	๐.๕๐
• สถานีเตือนภัย	๐.๕๐
• สถานีรอง	๐.๒๕
• หมู่บ้านครอบคลุม	๐.๒๕
• เจ้าหน้าที่กรมทรัพยากรน้ำ	๐.๒๕
• ผู้รู้	๐.๒๕

- องค์ประกอบแต่ละส่วนทำหน้าที่อย่างไร พร้อมอธิบายอย่างละเอียด (๒ คะแนน) โดยมีเกณฑ์การพิจารณาให้คะแนน ดังนี้

รายละเอียด	คะแนน
๑. ไม่สอดคล้อง หรือไม่มีการระบุ หรือไม่มีความรู้	๐.๐๐
๒. ระบุองค์ประกอบ พร้อมอธิบายอย่างละเอียด	
• หน้าที่ของสถานีเตือนภัย	๐.๕๐
• หน้าที่ของสถานีหลัก	๐.๕๐
• หน้าที่ของสถานีรอง	๐.๒๕
• หน้าที่ของหมู่บ้านครอบคลุม	๐.๒๕
• หน้าที่ของเจ้าหน้าที่กรมทรัพยากรน้ำ	๐.๒๕
• หน้าที่ของผู้รู้	๐.๒๕

๒.๑.๒) ความรู้ ความเข้าใจเกี่ยวกับการตรวจวัดข้อมูล คะแนนเต็ม ๓ คะแนน

- มีการตรวจวัดข้อมูลอะไรบ้าง พร้อมอธิบายอย่างละเอียด (๑ คะแนน) โดยมีเกณฑ์การพิจารณาให้คะแนน ดังนี้

รายละเอียด	คะแนน
๑. ไม่สอดคล้อง หรือไม่มีการระบุ หรือไม่มีความรู้	๐.๐๐
๒. ระบุข้อมูลการตรวจวัด พร้อมอธิบายอย่างละเอียด	
• ข้อมูลปริมาณน้ำฝน	๐.๒๕
• ข้อมูลระดับน้ำ	๐.๒๕
• ข้อมูลความชื้นในดิน	๐.๒๕
• ข้อมูลอุณหภูมิต้อง	๐.๒๕

- มีการตรวจวัดอย่างไร โดยวิธีการใด พร้อมอธิบายอย่างละเอียด (๒ คะแนน)
โดยมีเกณฑ์การพิจารณาให้คะแนน ดังนี้

รายละเอียด	คะแนน
๑. ไม่สอดคล้อง หรือไม่มีการระบุ หรือไม่มีข้อมูล	๐.๐๐
๒. ข้อมูลปริมาณน้ำฝน	
• การวัดน้ำฝน ด้วยเครื่องมือวัดน้ำฝน	๐.๒๕
• วิธีการวัดปริมาณน้ำฝนด้วยกระบอกวัดปริมาณน้ำฝน และอุปกรณ์วัดปริมาณน้ำฝนแบบอัตโนมัติ	๐.๒๕
๓. ข้อมูลระดับน้ำ	
• การวัดระดับน้ำ ด้วยอุปกรณ์วัดระดับน้ำ	๐.๒๕
• วิธีการวัดระดับน้ำด้วยอุปกรณ์วัดระดับน้ำ (Staff Gauge) และอุปกรณ์วัดระดับน้ำอัตโนมัติอุปกรณ์วัดระดับน้ำแบบอัตโนมัติแบบคลื่นวิทยุ (Radar Type)	๐.๒๕
๔. ข้อมูลความชื้นในดิน	
• การวัดความชื้นในดิน ด้วยอุปกรณ์วัดความชื้นในดิน	๐.๒๕
• วิธีการวัดความชื้นในดินด้วยอุปกรณ์ตรวจวัดความชื้นในดินแบบ Volumetric Water Content	๐.๒๕
๕. ข้อมูลอุณหภูมิ	
• การวัดอุณหภูมิ ด้วยอุปกรณ์วัดอุณหภูมิ	๐.๒๕
• วิธีการตรวจวัดอุณหภูมิด้วยอุปกรณ์วัดอุณหภูมิ	๐.๒๕

๒.๑.๓) ความรู้ ความเข้าใจเกี่ยวกับการสื่อสารข้อมูลจากสถานีสนามมายังสถานีหลัก พร้อมอธิบายอย่างละเอียด คะแนนเต็ม ๒ คะแนน

- ปัจจุบันมีการสื่อสารข้อมูลแบบใดบ้าง และแต่ละแบบมีข้อดีและข้อจำกัดอย่างไร (๐.๕ คะแนน) โดยมีเกณฑ์การพิจารณาให้คะแนน ดังนี้

รายละเอียด	คะแนน
๑. ไม่สอดคล้อง หรือไม่มีการระบุ หรือไม่มีข้อมูล	๐.๐๐
๒. ระบุรูปแบบการสื่อสารในปัจจุบัน พร้อมอธิบายอย่างละเอียด	
• ระบุข้อดีของการสื่อสารข้อมูลแต่ละแบบ	๐.๒๕
• ระบุข้อจำกัดของการสื่อสารข้อมูลแต่ละแบบ	๐.๒๕

- การสื่อสารข้อมูลของโครงการที่ใช้ในปัจจุบัน (ระบุอุปกรณ์ วิธีการสื่อสาร)
(๑ คะแนน) โดยมีเกณฑ์การพิจารณาให้คะแนน ดังนี้

รายละเอียด	คะแนน
๑. ไม่สอดคล้อง หรือไม่มีการระบุ หรือไม่มีข้อมูล	๐.๐๐
๒. ระบุการสื่อสารที่ใช้ในโครงการ พร้อมอธิบายอย่างละเอียด	
• อุปกรณ์ซีมการ์ด	๐.๒๕
• วิธีการสื่อสารข้อมูลผ่านเครือข่ายมือถือ	๐.๒๕
• อุปกรณ์เครือข่าย Internet	๐.๒๕
• วิธีการสื่อสารข้อมูลแบบสายวงจรเช่า	๐.๒๕

- ข้อดีและข้อจำกัดของการสื่อสารที่ใช้ในโครงการ (๐.๕ คะแนน) โดยมีเกณฑ์การพิจารณาให้คะแนน ดังนี้

รายละเอียด	คะแนน
๑. ไม่สอดคล้อง หรือไม่มีการระบุ หรือไม่มีข้อมูล	๐.๐๐
๒. ระบุข้อดีและข้อจำกัดของการสื่อสารที่ใช้ในโครงการ พร้อมอธิบายอย่างละเอียด	
• ระบุข้อดีของการสื่อสารที่ใช้ในโครงการ	๐.๒๕
• ระบุข้อจำกัด (ข้อเสีย) ของการสื่อสารที่ใช้ในโครงการ	๐.๒๕

๒.๑.๔) ความรู้ ความเข้าใจเกี่ยวกับการเตือนภัยน้ำท่วม พร้อมอธิบายอย่างละเอียด
คะแนนเต็ม ๓ คะแนน

- ลักษณะของการเกิดภัยน้ำท่วมมีอย่างไรบ้าง (๑ คะแนน) โดยมีเกณฑ์การพิจารณาให้คะแนน ดังนี้

รายละเอียด	คะแนน
๑. ไม่สอดคล้อง หรือไม่มีการระบุ หรือไม่มีข้อมูล	๐.๐๐
๒. ระบุลักษณะการเกิดน้ำท่วม พร้อมอธิบายอย่างละเอียด	
• น้ำท่วมฉับพลัน หรือน้ำป่าไหลหลาก	๐.๕๐
• น้ำล้นตลิ่ง	๐.๒๕
• น้ำท่วมขัง	๐.๒๕

- รูปแบบการเตือนภัยของระบบเตือนภัยล่วงหน้าเป็นอย่างไร
(๑ คะแนน) โดยมีเกณฑ์การพิจารณาให้คะแนน ดังนี้

รายละเอียด	คะแนน
๑. ไม่สอดคล้อง หรือไม่มีการระบุ หรือไม่มีข้อมูล	๐.๐๐
๒. ระบุรูปแบบการเตือนภัยของระบบ พร้อมอธิบายอย่างละเอียด	
• การเตือนภัยที่สถานีเตือนภัย	๐.๕๐
• การเตือนภัยผ่านเว็บไซต์ หรือ Mobile Application	๐.๒๕
• การเตือนภัยผ่านเครือข่ายผู้รู้หรือชุมชนหรือเจ้าหน้าที่ทางราชการ	๐.๒๕

- การติดตามสถานการณ์การเตือนภัยติดตามได้จากช่องทางใดบ้าง พร้อมอธิบายอย่างละเอียด (๑ คะแนน) โดยมีเกณฑ์การพิจารณาให้คะแนน ดังนี้

รายละเอียด	คะแนน
๑. ไม่สอดคล้อง หรือไม่มีการระบุ หรือไม่มีข้อมูล	๐.๐๐
๒. ระบุช่องทางการติดตามสถานการณ์เตือนภัย พร้อมอธิบายอย่างละเอียด	
• สถานีเตือนภัย	๐.๕๐
• เว็บไซต์ หรือ Mobile Application	๐.๒๕
• เครือข่ายผู้รู้หรือชุมชนหรือเจ้าหน้าที่ทางราชการ	๐.๒๕

๒.๒) แผนการดำเนินงานโครงการ แสดงระยะเวลาของงานหรือกิจกรรมต่าง ๆ ความเชื่อมโยงระหว่างงานหรือกิจกรรมต่าง ๆ ในโครงการ พร้อมอธิบายอย่างละเอียด คะแนนเต็ม ๒ คะแนน

- ความเหมาะสมของระยะเวลาดำเนินงาน พร้อมอธิบายอย่างละเอียด(๑ คะแนน) โดยมีเกณฑ์การพิจารณาให้คะแนน ดังนี้

รายละเอียด	คะแนน
๑. ไม่สอดคล้อง หรือไม่มีการระบุ หรือไม่มีข้อมูล	๐.๐๐
๒. ระบุแผนงานและระยะเวลาดำเนินงาน พร้อมอธิบายอย่างละเอียด	
๒.๑) แผนการดำเนินงาน	
• งานสำรวจตรวจสอบสถานีเตือนภัย	๐.๑๐๐
• งานจัดหาอุปกรณ์	๐.๑๐๐
• งานซ่อมแซมสถานีเตือนภัย	๐.๑๐๐
• งานปรับปรุงรูปตัดขวางลำน้ำ (Cross Section)	๐.๑๐๐
• งานปรับปรุงบำรุงรักษาสถานีหลัก	๐.๑๐๐
• งานทดสอบระบบ	๐.๑๐๐
• งานส่งมอบชิ้นส่วนเดิม	๐.๑๐๐
• การปฏิบัติงานในช่วงประกันผลงาน	๐.๑๐๐
๒.๒) ระยะเวลาของงานและกิจกรรม	
• งานสำรวจตรวจสอบสถานีเตือนภัย	๐.๐๒๕
• งานจัดหาอุปกรณ์	๐.๐๒๕
• งานซ่อมแซมสถานีเตือนภัย	๐.๐๒๕
• งานปรับปรุงรูปตัดขวางลำน้ำ (Cross Section)	๐.๐๒๕
• งานปรับปรุงบำรุงรักษาสถานีหลัก	๐.๐๒๕
• งานทดสอบระบบ	๐.๐๒๕
• งานส่งมอบชิ้นส่วนเดิม	๐.๐๒๕
• การปฏิบัติงานในช่วงประกันผลงาน	๐.๐๒๕

- มีบุคลากรจำนวนเท่าไร ทำหน้าที่อย่างไร ช่วงเวลาไหน พร้อมอธิบายอย่างละเอียด (๑ คะแนน) โดยมีเกณฑ์การพิจารณาให้คะแนน ดังนี้

รายละเอียด	คะแนน
๑. ไม่สอดคล้อง หรือไม่มีการระบุ หรือไม่มีข้อมูล	๐.๐๐
๒. ระบุบุคลากรที่ดำเนินงานในโครงการ พร้อมอธิบายอย่างละเอียด	
• จำนวนบุคลากร	๐.๕๐
• การมอบหมายงาน	๐.๓๐
• ระยะเวลา	๐.๓๐

๒.๓) วิธีการซ่อมแซมระบบ Early Warning การปรับปรุงสถานีเตือนภัย การปรับปรุงสถานีหลัก การทดสอบระบบ พร้อมอธิบายอย่างละเอียด คะแนนเต็ม ๑๐ คะแนน

๒.๓.๑) แนวทางการซ่อมแซมและปรับปรุงสถานีเตือนภัย (๔ คะแนน)

- มีขั้นตอนการดำเนินงานอย่างไร โดยมีเกณฑ์การพิจารณาให้คะแนน ดังนี้

รายละเอียด	คะแนน
๑. ไม่สอดคล้อง หรือไม่มีการระบุ หรือไม่มีข้อมูล	๐.๐๐
๒. ระบุขั้นตอนการดำเนินงาน พร้อมอธิบายอย่างละเอียด	
• งานสำรวจตรวจสอบสถานีเตือนภัย	๐.๕๐
• งานจัดหาอุปกรณ์	๐.๕๐
• งานซ่อมแซมสถานีเตือนภัย	๐.๕๐
• งานปรับปรุงรูปตัดขวางลำน้ำ (Cross Section)	๐.๕๐
• งานปรับปรุงบำรุงรักษาสถานีหลัก	๐.๕๐
• งานทดสอบระบบ	๐.๕๐
• งานส่งมอบชิ้นส่วนเดิม	๐.๕๐
• การปฏิบัติงานในช่วงประกันผลงาน	๐.๕๐

๒.๓.๒) แนวทางการปรับปรุงและบำรุงรักษาสถานีหลัก (กรมทรัพย์ากรน้ำ) พร้อมอธิบายอย่างละเอียด (๔ คะแนน)

- มีขั้นตอนการดำเนินงานอย่างไร โดยมีเกณฑ์การพิจารณาให้คะแนน ดังนี้

รายละเอียด	คะแนน
๑. ไม่สอดคล้อง หรือไม่มีการระบุ หรือไม่มีข้อมูล	๐.๐๐
๒. ระบุแนวทางการปรับปรุงและบำรุงรักษา พร้อมอธิบายอย่างละเอียด	
• ปรับปรุงระบบการเชื่อมโยงของระบบส่งสัญญาณข้อมูลจากสถานีเตือนภัยมายังสถานีหลักส่วนกลาง	๑.๐๐
• ปรับปรุงระบบการเชื่อมโยงข้อมูลจากสถานีเตือนภัยล่วงหน้ามายังส่วนกลาง โดยระบบ SCADA แสดงผลข้อมูลการตรวจวัดต่าง ๆ	๑.๐๐
• ปรับปรุง บำรุงรักษาการเชื่อมโยงระบบ SCADA ระบบฐานข้อมูลและเว็บไซต์โปรแกรมประยุกต์	๑.๐๐
• ปรับปรุงระบบการแสดงผลข้อมูลสถานีเตือนภัยล่วงหน้าผ่านทางเว็บไซต์	๑.๐๐

๒.๓.๓) แนวทางการทดสอบระบบ พร้อมอธิบายอย่างละเอียด (๒ คะแนน)

- มีขั้นตอนการดำเนินงานอย่างไร โดยมีเกณฑ์การพิจารณาให้คะแนน ดังนี้

รายละเอียด	คะแนน
๑. ไม่สอดคล้อง หรือไม่มีการระบุ หรือไม่มีข้อมูล	๐.๐๐
๒. ระบุแนวทางการทดสอบระบบ พร้อมอธิบายอย่างละเอียด	
• ทดสอบการทำงานของอุปกรณ์ เครื่องมือในสถานีเตือนภัย	๑.๐๐
• ทดสอบสถานีหลักโดยทดสอบการเชื่อมโยงข้อมูลมายังสถานีหลักและระบบอื่น ๆ	๑.๐๐

๒.๔) การส่งมอบงาน มีคะแนนเต็ม ๑ คะแนน มีรายละเอียดการส่งมอบงาน โดยมีเกณฑ์การพิจารณาให้คะแนน ดังนี้

รายละเอียด	คะแนน
๑. ไม่สอดคล้อง หรือไม่มีการระบุ หรือไม่มีข้อมูล	๐.๐๐
๒. ระบุการส่งมอบงาน พร้อมอธิบายอย่างละเอียด	
• งวดที่ ๑ เมื่อผู้รับจ้างได้ปฏิบัติงานสำรวจตรวจสอบสถานีเตือนภัย จำนวน ๙๓ สถานี ประกอบด้วย สถานีเตือนภัยน้ำฝนอัตโนมัติ ๒๒ สถานี และสถานีเตือนภัยน้ำฝนพร้อมระดับน้ำอัตโนมัติ ๗๑ สถานี และระบุรายการซ่อมแซมแต่ละสถานีทั้ง ๙๓ สถานี ให้แล้วเสร็จภายใน ๖๐ วัน	๐.๒๕
• งวดที่ ๒ เมื่อผู้รับจ้างได้ปฏิบัติงาน จัดหาอุปกรณ์ในการซ่อมแซมสถานีเตือนภัย และซ่อมแซมสถานีเตือนภัย พร้อมเชื่อมโยงข้อมูลกับระบบเดิมของกรมทรัพยากรน้ำไม่น้อยกว่า ๓๐ สถานี ให้แล้วเสร็จภายใน ๑๕๐ วัน	๐.๒๕
• งวดที่ ๓ เมื่อผู้รับจ้างได้ปฏิบัติงาน จัดหาอุปกรณ์ในการซ่อมแซมสถานีเตือนภัย และซ่อมแซมสถานีเตือนภัย พร้อมเชื่อมโยงข้อมูลกับระบบเดิมของกรมทรัพยากรน้ำ ไม่น้อยกว่า ๔๐ สถานี (จำนวนสถานีรวมไม่น้อยกว่า ๗๐ สถานี) ให้แล้วเสร็จภายใน ๒๔๐ วัน	๐.๒๕
• งวดสุดท้าย เมื่อผู้รับจ้างได้ปฏิบัติงานทั้งหมดให้แล้วเสร็จเรียบร้อยตามสัญญาหรือข้อตกลงจ้างเป็นหนังสือ และกรม ได้ตรวจรับมอบงานจ้างเรียบร้อยแล้ว	๐.๒๕

- ๓) ความพร้อมด้านบุคลากรในการปฏิบัติงาน มีคะแนนเต็ม ๕ คะแนน ตามหัวข้อต่อไปนี้
 ๓.๑) บุคลากรด้านสารสนเทศและการสื่อสาร จำนวน ๑ คน (๑.๕ คะแนน) โดยมีเกณฑ์การพิจารณาให้คะแนน ดังนี้

รายละเอียด							
วุฒิการศึกษา	สาขาวิชา	ด้านวุฒิการศึกษา (๑ คะแนน)			ด้านประสบการณ์ (๑.๕ คะแนน)		
		ปริญญาตรี	ปริญญาโท	ปริญญาเอก	น้อยกว่า ๕ ปี	๕-๑๐ ปี	มากกว่า ๑๐ ปี
ปริญญาตรี/ คุณวุฒิอย่าง อื่นที่เทียบได้ ในระดับ เดียวกัน	สาขาวิศวกรรม คอมพิวเตอร์/ วิทยาการ คอมพิวเตอร์ /สาขาที่ เกี่ยวข้อง	๐.๘๐ คะแนน	๐.๙๐ คะแนน	๑.๐๐ คะแนน	๐.๓๐ คะแนน	๐.๔๐ คะแนน	๐.๕๐ คะแนน
* หากไม่มีการระบุหรือไม่มีข้อมูล มีคะแนน เท่ากับ ๐							

- ๓.๒) บุคลากรด้านเทคโนโลยีสารสนเทศและการสื่อสาร จำนวน ๓ คน (๓ คะแนน) โดยมี
 เกณฑ์การพิจารณาให้คะแนน ดังนี้

รายละเอียด								
ลำดับ	วุฒิการศึกษา	สาขาวิชา	ด้านวุฒิการศึกษา (๑.๕ คะแนน)			ด้านประสบการณ์ (๑.๕ คะแนน)		
			ปริญญาตรี	ปริญญาโท	ปริญญาเอก	น้อยกว่า ๕ ปี	๕-๑๐ ปี	มากกว่า ๑๐ ปี
คนที่ ๑	ปริญญาตรี/ คุณวุฒิอย่าง อื่นที่เทียบได้ ในระดับ เดียวกัน	ด้านเทคโนโลยี สารสนเทศ และการ สื่อสาร/สาขาที่ เกี่ยวข้อง	๐.๓๐ คะแนน	๐.๔๐ คะแนน	๐.๕๐ คะแนน	๐.๓๐ คะแนน	๐.๔๐ คะแนน	๐.๕๐ คะแนน
คนที่ ๒	ปริญญาตรี/ คุณวุฒิอย่าง อื่นที่เทียบได้ ในระดับ เดียวกัน	ด้านเทคโนโลยี สารสนเทศ และการ สื่อสาร/สาขาที่ เกี่ยวข้อง	๐.๓๐ คะแนน	๐.๔๐ คะแนน	๐.๕๐ คะแนน	๐.๓๐ คะแนน	๐.๔๐ คะแนน	๐.๕๐ คะแนน
คนที่ ๓	ปริญญาตรี/ คุณวุฒิอย่าง อื่นที่เทียบได้ ในระดับ เดียวกัน	ด้านเทคโนโลยี สารสนเทศ และการ สื่อสาร/สาขาที่ เกี่ยวข้อง	๐.๓๐ คะแนน	๐.๔๐ คะแนน	๐.๕๐ คะแนน	๐.๓๐ คะแนน	๐.๔๐ คะแนน	๐.๕๐ คะแนน
* หากไม่มีการระบุหรือไม่มีข้อมูล เท่ากับ ๐ คะแนน								

๓.๓) บุคลากรสนับสนุน จำนวน ๔ คน (๐.๕ คะแนน) โดยมีเกณฑ์การพิจารณาให้คะแนน ดังนี้

รายละเอียด								
ลำดับ	วุฒิการศึกษา	สาขาวิชา	ด้านวุฒิการศึกษา (๐.๔๐ คะแนน)			ด้านประสบการณ์ (๐.๑๐ คะแนน)		
			ต่ำกว่า ปวช.	ปวช.	สูงกว่า ปวช.	น้อยกว่า ๓ ปี	๓-๕ ปี	มากกว่า ๕ ปี
คนที่ ๑	ประกาศนียบัตร วิชาชีพ (ปวช.) /คุณวุฒಿಯ่าง อื่นที่เทียบได้ใน ระดับเดียวกัน	ทุกสาขาวิชา	๐.๐๘๐ คะแนน	๐.๐๙๐ คะแนน	๐.๑๐๐ คะแนน	๐.๐๑๕ คะแนน	๐.๐๒๐ คะแนน	๐.๐๒๕ คะแนน
คนที่ ๒	ประกาศนียบัตร วิชาชีพ (ปวช.) /คุณวุฒಿಯ่าง อื่นที่เทียบได้ใน ระดับเดียวกัน	ทุกสาขาวิชา	๐.๐๘๐ คะแนน	๐.๐๙๐ คะแนน	๐.๑๐๐ คะแนน	๐.๐๑๕ คะแนน	๐.๐๒๐ คะแนน	๐.๐๒๕ คะแนน
คนที่ ๓	ประกาศนียบัตร วิชาชีพ (ปวช.) /คุณวุฒಿಯ่าง อื่นที่เทียบได้ใน ระดับเดียวกัน	ทุกสาขาวิชา	๐.๐๘๐ คะแนน	๐.๐๙๐ คะแนน	๐.๑๐๐ คะแนน	๐.๐๑๕ คะแนน	๐.๐๒๐ คะแนน	๐.๐๒๕ คะแนน
คนที่ ๔	ประกาศนียบัตร วิชาชีพ (ปวช.) /คุณวุฒಿಯ่าง อื่นที่เทียบได้ใน ระดับเดียวกัน	ทุกสาขาวิชา	๐.๐๘๐ คะแนน	๐.๐๙๐ คะแนน	๐.๑๐๐ คะแนน	๐.๐๑๕ คะแนน	๐.๐๒๐ คะแนน	๐.๐๒๕ คะแนน

๔) การส่งตัวอย่างพัสดุเพื่อทดลองหรือทดสอบ มีคะแนนเต็ม ๒๐ คะแนน พิจารณาใน ๔ หัวข้อ
ดังต่อไปนี้

๔.๑) ส่งตัวอย่างครบถ้วนถูกต้อง (๓ คะแนน) โดยมีเกณฑ์การพิจารณาให้คะแนน ดังนี้

รายละเอียด	คะแนน
๑. ไม่ส่งตัวอย่าง	๐.๐๐
๒. ส่งตัวอย่าง	
• ส่งตัวอย่าง ๑ - ๓ อุปกรณ์	๑.๐๐
• ส่งตัวอย่าง ๔ - ๖ อุปกรณ์	๒.๐๐
• ส่งตัวอย่างครบ ๗ อุปกรณ์	๓.๐๐

๔.๒) ส่งเอกสารครบถ้วนถูกต้อง (๑ คะแนน) โดยมีเกณฑ์การพิจารณาให้คะแนน ดังนี้

รายละเอียด	คะแนน
๑. เอกสารไม่ครบถ้วนหรือไม่ส่งเอกสาร	๐.๐๐
๒. ส่งเอกสาร พร้อมรายการอธิบายอย่างละเอียด	
รายละเอียดประกอบการอธิบายเอกสารตามที่ กรม กำหนด โดยลงลายมือผู้ยื่น ข้อเสนอพร้อมประทับตรา (ถ้ามี) กำกับในเอกสารด้วย พร้อมสรุปจำนวนเอกสารที่ จัดส่งหรือนำมาแสดง ตามบัญชีเอกสารส่วนที่ ๒ ตามแบบในข้อ ๑.๖ ซ้อย่อย (๒) เพื่อใช้ในการตรวจทดลองหรือประกอบการพิจารณา	๑.๐๐

๔.๓) การทดสอบการเชื่อมต่อและแสดงผลข้อมูลการตรวจวัดจากพัสดุที่นำเสนอ
(๘ คะแนน) โดยมีเกณฑ์การพิจารณาให้คะแนน ดังนี้

รายละเอียด	คะแนน
๑) การเชื่อมต่อและแสดงผลได้	
• ไม่สามารถเชื่อมต่อและแสดงผลครบทุกอุปกรณ์	๐.๐๐
• สามารถเชื่อมต่อและแสดงผลได้ทุกอุปกรณ์	๔.๐๐
๒) คุณภาพของข้อมูลการตรวจวัดตามรายละเอียดคุณลักษณะของอุปกรณ์	
• ผลการตรวจวัดไม่ถูกต้องตามรายละเอียดคุณลักษณะของอุปกรณ์	๐.๐๐
• ผลการตรวจวัดถูกต้องตามรายละเอียดคุณลักษณะของอุปกรณ์	๔.๐๐

๔.๔) การทดสอบการสื่อสารและเชื่อมโยงข้อมูลระหว่างพัสดุที่นำเสนอกับคอมพิวเตอร์
แม่ข่ายของโครงการ (๘ คะแนน) โดยมีเกณฑ์การพิจารณาให้คะแนน ดังนี้

รายละเอียด	คะแนน
๑) การสื่อสารเชื่อมโยงข้อมูล	
• ไม่สามารถสื่อสารเชื่อมโยงข้อมูล	๐.๐๐
• สามารถสื่อสารเชื่อมโยงข้อมูล	๔.๐๐
๒) คุณภาพของข้อมูลการตรวจวัด	
• ค่าข้อมูลที่ได้จากอุปกรณ์แสดงผลไม่ถูกต้องตามหน้าจอแสดงผลที่อุปกรณ์ ประมวลผลและควบคุมข้อมูลการตรวจวัดของการทดสอบ	๐.๐๐
• ค่าข้อมูลที่ได้จากอุปกรณ์แสดงผลได้ถูกต้องตามหน้าจอแสดงผลที่อุปกรณ์ ประมวลผลและควบคุมข้อมูลการตรวจวัดของการทดสอบ	๔.๐๐

๕.๓ บริการหลังการขาย คะแนนเต็ม ๑๐ คะแนน พิจารณาใน ๔ หัวข้อ ดังต่อไปนี้

๑) ระยะเวลาการให้บริการหลังการขาย (๒ คะแนน) โดยมีเกณฑ์การพิจารณาให้คะแนน ดังนี้

รายละเอียด	คะแนน
๑. ไม่สอดคล้อง หรือไม่มีการระบุ หรือไม่มีข้อมูล	๐.๐๐
๒. ระบุรายละเอียดของบริการ พร้อมอธิบายอย่างละเอียด	
• การให้บริการหลังการขาย ทั้งรายละเอียดของบริการและระยะเวลา	๐.๒๕
• การตรวจสอบบำรุงรักษาอุปกรณ์	๐.๒๕
• การแนะนำวิธีใช้งานหรือแก้ไขปัญหาของสถานีสนามและสถานีหลัก	๐.๒๕
• การบริการหลังการขายอื่น ๆ	๐.๒๕
๓. ระบุระยะเวลาที่ให้บริการหลังการขาย พร้อมอธิบายอย่างละเอียด	
• ระยะเวลาการให้บริการหลังการขาย	๐.๒๕
• ระยะเวลาการตรวจสอบบำรุงรักษาอุปกรณ์	๐.๒๕
• ระยะเวลาการแนะนำวิธีใช้งานหรือแก้ไขปัญหาของสถานีสนามและสถานีหลัก	๐.๒๕
• ระยะเวลาการบริการหลังการขายอื่น ๆ	๐.๒๕

๒) การตรวจสอบบำรุงรักษาอุปกรณ์ (๔ คะแนน) โดยมีเกณฑ์การพิจารณาให้คะแนน ดังนี้

รายละเอียด	คะแนน
๑. ไม่สอดคล้อง หรือไม่มีการระบุ หรือไม่มีข้อมูล	๐.๐๐
๒. ระบุการตรวจสอบบำรุงรักษาอุปกรณ์ พร้อมอธิบายอย่างละเอียด	
• มีการตรวจสอบตามระยะเวลา	๒.๐๐
• มีการตรวจสอบซ่อมแซมเมื่อชำรุด	๑.๐๐
• มีรายการอุปกรณ์ที่ตรวจสอบบำรุงรักษา	๑.๐๐

๓) การแนะนำวิธีใช้งานหรือแก้ไขปัญหาของสถานีสนามและสถานีหลัก (๒ คะแนน) โดยมีเกณฑ์การพิจารณาให้คะแนน ดังนี้

รายละเอียด	คะแนน
๑. ไม่สอดคล้อง หรือไม่มีการระบุ หรือไม่มีข้อมูล	๐.๐๐
๒. ระบุการแนะนำวิธีใช้งานหรือแก้ไขปัญหาของสถานี พร้อมอธิบายอย่างละเอียด	
• แนะนำวิธีใช้งานของสถานีสนาม	๐.๕๐
• แนะนำการแก้ไขปัญหาของสถานีสนาม	๐.๕๐
• แนะนำวิธีใช้งานของสถานีหลัก	๐.๕๐
• แนะนำการแก้ไขปัญหาของสถานีหลัก	๐.๕๐

๔) บริการหลังการขายอื่น ๆ ที่เสนอเพิ่มเติม (๒ คะแนน) โดยมีเกณฑ์การพิจารณาให้คะแนน ดังนี้

รายละเอียด	คะแนน
๑. ไม่สอดคล้อง หรือไม่มีการระบุ หรือไม่มีข้อมูล	๐.๐๐
๒. ระบุบริการหลังการขายอื่น ๆ ที่เสนอเพิ่มเติม พร้อมอธิบายอย่างละเอียด	๒.๐๐

๖. การจัดทำข้อเสนอด้านเทคนิค

ผู้ยื่นข้อเสนอจะต้องจัดทำข้อเสนอด้านเทคนิค ซึ่งประกอบด้วยหัวข้อต่าง ๆ ดังนี้

๑) ความรู้ ความเข้าใจระบบ Early Warning แนวความคิด วิธีการ การตรวจวัดข้อมูล การสื่อสารข้อมูล การเตือนภัย และขั้นตอนการดำเนินงาน

๒) แผนการดำเนินงานทั้งโครงการโดยแสดงรายละเอียดแผนงานในแต่ละกิจกรรมให้ครอบคลุมตามเนื้อหาใน ข้อ ๔ แสดงให้เห็นถึงความสอดคล้อง การเชื่อมโยง กำหนดเวลาแล้วเสร็จของแต่ละกิจกรรม

๓) การซ่อมแซมระบบ Early Warning การปรับปรุงสถานีเตือนภัย การปรับปรุงสถานีหลัก การทดสอบระบบ การส่งมอบงาน การใช้งาน และการบำรุงรักษาระบบ Early Warning

๔) ตารางเปรียบเทียบรายละเอียดคุณลักษณะเฉพาะ (Specifications) และบัญชีรายการ (Catalog) ของอุปกรณ์ทุกรายการ

๕) คุณสมบัติของบุคลากร ต้องมีบุคลากรอย่างน้อย ดังต่อไปนี้

(๑) บุคลากรด้านสารสนเทศและการสื่อสาร จำนวน ๑ คน ได้รับปริญญาตรีหรือคุณวุฒิอย่างอื่นที่เทียบได้ในระดับเดียวกัน สาขาวิศวกรรมคอมพิวเตอร์ หรือวิทยาการคอมพิวเตอร์ หรือสาขาที่เกี่ยวข้อง และมีประสบการณ์ในการทำงานด้านสารสนเทศและการสื่อสาร ไม่น้อยกว่า ๕ ปี

(๒) บุคลากรด้านเทคโนโลยีสารสนเทศและการสื่อสาร จำนวน ๓ คน ได้รับปริญญาตรีหรือคุณวุฒิอย่างอื่นที่เทียบได้ในระดับเดียวกัน สาขาวิศวกรรมคอมพิวเตอร์ หรือวิทยาการคอมพิวเตอร์ หรือสาขาที่เกี่ยวข้อง และมีประสบการณ์ในการทำงานด้านเทคโนโลยีสารสนเทศและการสื่อสาร ไม่น้อยกว่า ๕ ปี

(๓) บุคลากรสนับสนุน จำนวน ๔ คน ได้รับประกาศนียบัตรวิชาชีพ (ปวช.) หรือคุณวุฒิอย่างอื่นที่เทียบได้ในระดับเดียวกัน

๖) ข้อเสนอด้านการให้บริการหลังการขาย

(๑) การให้บริการหลังการขาย ทั้งรายละเอียดของบริการและระยะเวลา

(๒) การตรวจสอบบำรุงรักษาอุปกรณ์

(๓) การแนะนำวิธีใช้งานหรือแก้ไขปัญหาของสถานีสนามและสถานีหลัก

(๔) การบริการหลังการขายอื่น ๆ

ดังนั้นผู้ยื่นข้อเสนอจะต้องจัดทำข้อเสนอทางเทคนิคต่าง ๆ พร้อมรายละเอียดของเทคโนโลยีที่ทันสมัยเหมาะสมแก่กรม อย่างครบถ้วนครอบคลุมวัตถุประสงค์ในข้อ ๒ และงานที่ต้องดำเนินการตามข้อ ๔.๒ โดยจะต้องจัดทำรายละเอียดข้อมูลเปรียบเทียบทางวิชาการและอ้างอิงอย่างเป็นเหตุเป็นผล เพื่อการพิสูจน์ทราบข้อเท็จจริงดังกล่าว และหากผู้ยื่นข้อเสนอจัดทำข้อเสนอทางเทคนิคต่าง ๆ ไม่ครบถ้วนตามที่กำหนดไว้ กรมทรัพยากรน้ำจะถือว่าผู้ยื่นข้อเสนอจัดทำเอกสารทางเทคนิคไม่ครบถ้วน

๗. การส่งตัวอย่างพัสดุเพื่อทดลองหรือทดสอบ

๗.๑ ผู้ยื่นข้อเสนอจะต้องส่งตัวอย่างของพัสดุที่เสนอ ประกอบด้วย ๑) อุปกรณ์ประมวลผลและควบคุมข้อมูลการตรวจวัด ๒) อุปกรณ์สื่อสารข้อมูลผ่านเครือข่ายโทรศัพท์เคลื่อนที่ ๓) อุปกรณ์เสาอากาศ ๔) อุปกรณ์วัดปริมาณน้ำฝนอัตโนมัติ ๕) อุปกรณ์วัดระดับน้ำอัตโนมัติ ๖) อุปกรณ์วัดอุณหภูมิ และ ๗) อุปกรณ์วัดความชื้นในดิน จำนวนอย่างละ ๑ หน่วย และ/หรือรายละเอียดประกอบการอธิบายเอกสารตามที่กรมกำหนด โดยลงลายมือผู้ยื่นข้อเสนอพร้อมประทับตรา (ถ้ามี) กำกับในเอกสารด้วย พร้อมสรุปจำนวนเอกสารที่จัดส่งหรือนำมาแสดง ตามบัญชีเอกสารส่วนที่ ๒ ตามแบบในข้อ ๑.๖ ซ้อย่อย (๒) เพื่อใช้ในการตรวจทดลองหรือประกอบการพิจารณา ตามวัน เวลา ที่กำหนดในเอกสารประกวดราคาจ้างด้วยวิธีประกวดราคาอิเล็กทรอนิกส์ (e-bidding) ณ กองวิจัย พัฒนาและอุทกวิทยา ชั้น ๘ กรมทรัพยากรน้ำ เลขที่ ๑๘๐/๓ ถนนพระราม ๖ ซอย ๓๔ แขวงพญาไท เขตพญาไท กรุงเทพฯ โดยผู้ยื่นข้อเสนอสามารถนำบุคลากรเข้าร่วมการทดลองหรือทดสอบได้ไม่เกิน ๓ คน

๗.๒ วิธีการทดสอบ

๗.๒.๑ การทดสอบการเชื่อมต่อและแสดงผลข้อมูลการตรวจวัดจากพัสดุนำเสนอ

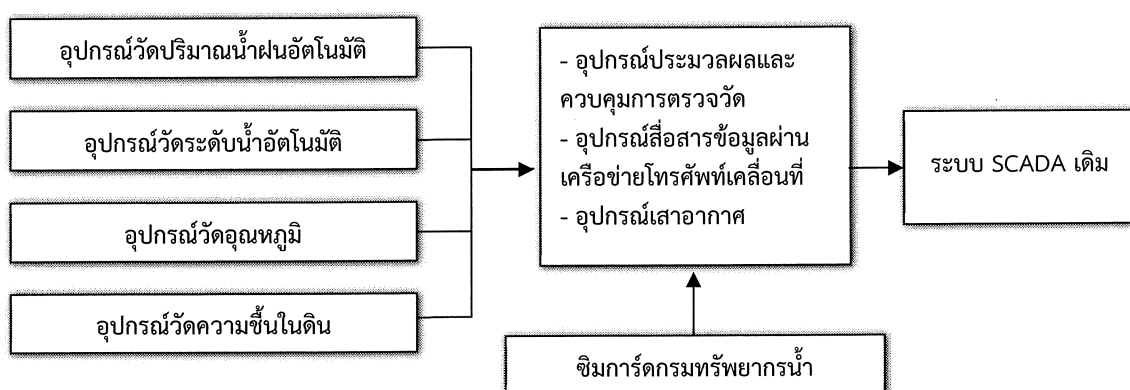
๑) ผู้ยื่นข้อเสนอต้องเชื่อมต่ออุปกรณ์ต่าง ๆ ที่นำมาทดลองหรือทดสอบ โดยมีอุปกรณ์วัดปริมาณน้ำฝนอัตโนมัติ อุปกรณ์วัดระดับน้ำอัตโนมัติ อุปกรณ์วัดอุณหภูมิ อุปกรณ์วัดความชื้นในดิน ให้สามารถเชื่อมต่อและแสดงผลข้อมูลผ่านทางอุปกรณ์ประมวลผลและควบคุมการตรวจวัดได้

๒) ผู้ยื่นข้อเสนอต้องเชื่อมต่ออุปกรณ์ต่าง ๆ ตามข้อ ๗.๒.๑ ซ้อย่อย ๑) ให้สามารถแสดงค่าการตรวจวัดได้ถูกต้องหรือใกล้เคียง โดยสามารถเปลี่ยนแปลงเพิ่มขึ้นหรือลดลง ตามการตรวจวัดของอุปกรณ์ ตามหน่วยวัดของอุปกรณ์นั้น ๆ ได้

๗.๒.๒ การทดสอบการสื่อสารและเชื่อมโยงข้อมูลระหว่างพัสดุนำเสนอให้เชื่อมต่อกับระบบ SCADA เดิมของโครงการ

๑) ผู้ยื่นข้อเสนอต้องเชื่อมต่ออุปกรณ์ต่าง ๆ ที่นำมาทดลองหรือทดสอบ โดยมีอุปกรณ์ประมวลผลและควบคุมข้อมูลการตรวจวัด อุปกรณ์สื่อสารข้อมูลข้อมูลผ่านเครือข่ายโทรศัพท์เคลื่อนที่ อุปกรณ์เสาอากาศ อุปกรณ์วัดปริมาณน้ำฝนอัตโนมัติ อุปกรณ์วัดระดับน้ำอัตโนมัติ อุปกรณ์วัดอุณหภูมิ และอุปกรณ์วัดความชื้นในดิน ให้สามารถเชื่อมโยงข้อมูลและแสดงผลข้อมูลผ่านระบบ SCADA เดิมของโครงการได้

๒) ผู้ยื่นข้อเสนอต้องเชื่อมต่ออุปกรณ์ต่าง ๆ ตามข้อ ๗.๒.๒ ซ้อย่อย ๑) ให้สามารถแสดงค่าการตรวจวัดได้ถูกต้องหรือใกล้เคียง โดยสามารถเปลี่ยนแปลงเพิ่มขึ้นหรือลดลง ตามการตรวจวัดของอุปกรณ์ ตามหน่วยวัดของอุปกรณ์นั้น ๆ ได้



รูปที่ ๓ ผังแสดงการเชื่อมต่อเพื่อการทดสอบพัสดุที่เสนอ

๘. ระยะเวลาส่งมอบงานหรือโครงการ

๘.๑ การส่งรายงานแผนปฏิบัติงาน

ผู้รับจ้างจะต้องจัดทำรายงานแผนปฏิบัติงานเสนอต่อคณะกรรมการตรวจรับพัสดุพิจารณาให้ความเห็นชอบภายใน ๑๕ วัน นับถัดจากวันลงนามในสัญญา ซึ่งมีรายละเอียดดังต่อไปนี้

- ๑) แผนงานโครงการต้องเป็นไปตามหลักวิชาการ ซึ่งประกอบด้วย
 - (๑) แผนงานตรวจสอบสถานีเตือนภัย
 - (๒) แผนงานจัดหาอุปกรณ์
 - (๓) แผนงานซ่อมแซมสถานีเตือนภัย
 - (๔) แผนงานปรับปรุงรูปตัดขวางลำน้ำ (Cross Section)
 - (๕) แผนงานปรับปรุงและบำรุงรักษาสถานีหลัก
 - (๖) แผนงานทดสอบระบบ
 - (๗) แผนการส่งมอบชิ้นส่วนเดิม
 - (๘) แผนการปฏิบัติงานในช่วงประกันผลงาน

- ๒) รายละเอียดแสดงอุปกรณ์เครื่องมือต่าง ๆ

ผู้รับจ้างจะต้องแสดงรายละเอียดอุปกรณ์ ซึ่งต้องทำตารางเปรียบเทียบคุณลักษณะและคุณสมบัติทางเทคนิคของอุปกรณ์ทุกชิ้น ตามข้อกำหนดเฉพาะทางเทคนิคของอุปกรณ์ พร้อมทั้งอ้างอิงและแสดงหลักฐานหรือเอกสารที่แสดงให้เห็นว่า อุปกรณ์ทุกชิ้นเทียบเท่าหรือสูงกว่าคุณลักษณะและคุณสมบัติที่กำหนดไว้ในข้อกำหนดคุณลักษณะเฉพาะทางเทคนิคของอุปกรณ์อย่างละเอียด

ผู้รับจ้างจะต้องแนบบัญชีรายการ (Catalog) พร้อมทั้งคุณสมบัติ (Specifications) และรายละเอียดของอุปกรณ์ ซึ่งจะต้องมีคำอธิบายเป็นภาษาไทยและ/หรือภาษาอังกฤษให้ครบทุกรายการ ให้เพียงพอที่จะพิจารณาถึงลักษณะและคุณสมบัติของอุปกรณ์ที่เสนอ และผู้รับจ้างต้องจัดทำรายละเอียดดังกล่าวข้างต้นให้คณะกรรมการตรวจรับพัสดุพิจารณาเห็นชอบก่อนการจัดหา ส่งมอบและติดตั้ง โดยอุปกรณ์ที่นำเสนอต้องเป็นอุปกรณ์ใหม่ ไม่ผ่านการใช้งานและทันสมัย ณ เวลานั้น และมีมูลค่าไม่น้อยกว่าที่แสดงในใบแจ้งปริมาณงานและราคาสำหรับบัญชีรายการและรายละเอียดคุณสมบัติที่แนบให้พิจารณา หากเป็นสำเนารูปถ่ายจะต้องรับรองสำเนาถูกต้อง หากคณะกรรมการตรวจรับพัสดุประสงค์จะขอดูต้นฉบับ ผู้รับจ้างจะต้องนำต้นฉบับมาให้คณะกรรมการตรวจรับพัสดุดูตรวจสอบภายใน ๓ วัน

๘.๒ การเสนอรายงาน

ผู้รับจ้างจะต้องจัดทำรายงานและเสนอต่อกรมฯ ซึ่งจะต้องมีการเสนอรายงานดังต่อไปนี้

- ๑) ผู้รับจ้างต้องส่งรายงานประจำเดือน เสนอต่อคณะกรรมการตรวจรับพัสดุ ทุก ๓๐ วัน นับตั้งแต่วันเริ่มงานตามสัญญา (หรือจัดส่งรายงานเป็นระยะเมื่อสิ้นสุดของทุกเดือน นับตั้งแต่วันเริ่มงานตามสัญญา) รายงานนี้จะต้องสรุปกิจกรรมและความก้าวหน้าของกิจกรรมนั้น กิจกรรมที่จะดำเนินการในเดือนถัดไป รวมถึงปัญหา อุปสรรค และแนวทางแก้ไขปัญหาที่เกิดขึ้น จำนวนครั้งละ ๑๐ ชุด

- ๒) รายงานตามงวดงานการเบิกจ่ายเงิน ตามข้อ ๑๒ จำนวนครั้งละ ๑๐ ชุด

- ๓) รายงานฉบับสุดท้าย จำนวน ๑๐ ชุด

- ๔) ผู้รับจ้างต้องส่งรายงานหรือข้อมูลที่แล้วเสร็จทั้งหมดในรูปแบบดิจิทัลไฟล์ บันทึกลงในอุปกรณ์จัดเก็บข้อมูล จำนวน ๑๐ ชุด

๘.๓ การส่งมอบงานหรือโครงการ

เมื่อผู้รับจ้างจะส่งมอบงานส่วนหนึ่งส่วนใด ผู้รับจ้างต้องจัดทำใบส่งมอบงานที่แล้วเสร็จ พร้อมทั้งรายละเอียดและราคาของงานที่จะส่งมอบ จัดทำรายงานแสดงรายละเอียดงานที่ต้องการส่งมอบ และนำเสนองานต่อคณะกรรมการตรวจรับพัสดุ เพื่อให้ทำการตรวจสอบและรับรองความถูกต้อง โดยให้ผู้รับจ้างจัดส่งงานตามงวดงานที่กำหนด ดังนี้

งวดที่ ๑ เมื่อผู้รับจ้างได้ปฏิบัติงานสำรวจตรวจสอบสถานีเตือนภัย จำนวน ๙๓ สถานี ประกอบด้วย สถานีเตือนภัยน้ำฝนอัตโนมัติ ๒๒ สถานี และสถานีเตือนภัยน้ำฝนพร้อมระดับน้ำอัตโนมัติ ๗๑ สถานี และระบุรายการซ่อมแซมแต่ละสถานีทั้ง ๙๓ สถานี ให้แล้วเสร็จภายใน ๖๐ วัน

งวดที่ ๒ เมื่อผู้รับจ้างได้ปฏิบัติงาน จัดหาอุปกรณ์ในการซ่อมแซมสถานีเตือนภัย และซ่อมแซม สถานีเตือนภัย พร้อมเชื่อมโยงข้อมูลกับระบบเดิมของกรมทรัพยากรน้ำ ไม่น้อยกว่า ๓๐ สถานี ให้แล้วเสร็จภายใน ๑๕๐ วัน

งวดที่ ๓ เมื่อผู้รับจ้างได้ปฏิบัติงาน จัดหาอุปกรณ์ในการซ่อมแซมสถานีเตือนภัย และซ่อมแซม สถานีเตือนภัย พร้อมเชื่อมโยงข้อมูลกับระบบเดิมของกรมทรัพยากรน้ำ ไม่น้อยกว่า ๔๐ สถานี (จำนวนสถานีรวม ไม่น้อยกว่า ๗๐ สถานี) ให้แล้วเสร็จภายใน ๒๔๐ วัน

งวดสุดท้าย เมื่อผู้รับจ้างได้ปฏิบัติงานทั้งหมดให้แล้วเสร็จเรียบร้อยตามสัญญาหรือข้อตกลงจ้างเป็น หนังสือ และกรม ได้ตรวจรับมอบงานจ้างเรียบร้อยแล้ว

๘.๔ สิ่งที่ต้องส่งมอบ ประกอบด้วย

๑) สถานีเตือนภัยที่ได้ทำการซ่อมแซม พร้อมเชื่อมโยงข้อมูลเข้ากับระบบเดิมของ กรมทรัพยากรน้ำ จำนวน ๙๓ สถานี

๒) อุปกรณ์ชิ้นส่วนเดิมที่มีการถอดออกจากสถานีเตือนภัย ให้ผู้รับจ้างส่งคืนให้กรม ตามข้อ ๔.๒.๗

๓) อื่น ๆ ตามรูปแบบและรายละเอียดในสัญญา

๙. เงื่อนไขการชำระเงิน

๙.๑ การตรวจสอบผลงาน

ภายหลังที่ได้รับใบส่งมอบงานจากผู้รับจ้างแล้ว คณะกรรมการตรวจรับพัสดุของผู้ว่าจ้างจะต้อง ตรวจสอบ ใบส่งมอบงานกับงานที่ส่งมอบ เพื่อตรวจสอบความถูกต้องตามแบบ รายการรายละเอียดงาน ค่าใช้จ่ายในการซ่อมแซมระบบเตือนภัยน้ำท่วม - ดินถล่ม (Early Warning) กรมทรัพยากรน้ำ แขวงพญาไท เขตพญาไท กรุงเทพมหานคร และมีปริมาณงานถูกต้องตามที่กำหนดในงวดงาน

๙.๒ การตรวจรับงาน

การตรวจรับงานงวดย่อยมิได้ทำให้ผู้รับจ้างหมดความรับผิดชอบในความชำรุดเสียหายของงานใน ส่วนที่ผู้รับจ้างได้ดำเนินการส่งมอบแล้ว การส่งมอบงานที่จะถือว่าแล้วเสร็จถูกต้องครบถ้วนตามสัญญา ก็ต่อเมื่อผู้ว่าจ้างได้รับมอบงานทั้งหมดครบถ้วนถูกต้องทุกรายการจากผู้รับจ้าง และสามารถใช้งานได้ สมเจตนารมณ์ของผู้ว่าจ้างทุกประการแล้ว

๑๐. ระยะเวลาดำเนินการ

งานตามสัญญาทั้งหมด ผู้รับจ้างต้องดำเนินการตามลำดับความสำคัญ และความเชื่อมโยง ก่อน-หลัง ให้เสร็จเรียบร้อยครบถ้วนถูกต้องตามสัญญาและส่งมอบให้ผู้ว่าจ้างภายในเวลาไม่เกิน ๓๖๐ วัน นับถัดจากวันลงนามในสัญญา

๑๑. วงเงินในการจัดหา

ภายในวงเงิน ๔๐,๘๖๒,๐๐๐ บาท (สี่สิบล้านแปดแสนหกหมื่นสองพันบาทถ้วน) โดยการเบิกจ่ายจาก เงินงบประมาณประจำปีงบประมาณ พ.ศ. ๒๕๖๗ ค่าใช้จ่ายในการซ่อมแซมระบบเตือนภัยน้ำท่วม-ดินถล่ม (Early Warning) กรมทรัพยากรน้ำ แขวงพญาไท เขตพญาไท กรุงเทพมหานคร

๑๒. งวดงานและการจ่ายเงิน

การจ่ายค่าจ้าง กรมทรัพยากรน้ำจะจ่ายเงินค่าดำเนินการเป็นร้อยละของวงเงินของแต่ละราย ตาม สัญญา เมื่อผู้รับจ้างได้ส่งมอบงานและคณะกรรมการตรวจรับพัสดุให้ความเห็นชอบและได้รับอนุมัติจาก กรมทรัพยากรน้ำแล้ว โดยแบ่งการจ่ายเงินออกเป็นงวดได้ ดังนี้

งวดที่ ๑ เป็นจำนวนเงินในอัตราร้อยละ ๑๐ ของค่าจ้าง เมื่อผู้รับจ้างได้ปฏิบัติงานตามงานงวดที่ ๑ ในข้อ ๘.๓

งวดที่ ๒ เป็นจำนวนเงินในอัตราร้อยละ ๔๐ ของค่าจ้าง เมื่อผู้รับจ้างได้ปฏิบัติงานงานงวดที่ ๒ ในข้อ ๘.๓

งวดที่ ๓ เป็นจำนวนเงินในอัตราร้อยละ ๒๕ ของค่าจ้าง เมื่อผู้รับจ้างได้ปฏิบัติงานงวดที่ ๓ ในข้อ ๘.๓

งวดสุดท้าย เป็นจำนวนเงินในอัตราร้อยละ ๒๕ ของค่าจ้าง เมื่อผู้รับจ้างได้ปฏิบัติงานงวดสุดท้าย ในข้อ ๘.๓

๑๓. การส่งเสริมการใช้พัสดุที่ผลิตภายในประเทศ

ผู้รับจ้างต้องจัดทำแผนการใช้พัสดุที่ผลิตภายในประเทศตามรายละเอียดในเอกสารแนบท้ายเอกสาร ประกวดราคา ข้อ ๑.๗ แผนการใช้พัสดุที่ผลิตภายในประเทศ โดยยื่นให้หน่วยงานของรัฐภายใน ๖๐ วัน นับถัด จากวันลงนามในสัญญา

๑๔. อัตราค่าปรับ

ค่าปรับตามแบบสัญญาจ้างแนบท้ายเอกสารประกวดราคาอิเล็กทรอนิกส์ หรือข้อตกลงจ้างเป็นหนังสือ จะกำหนด ดังนี้

๑) กรณีที่ผู้รับจ้างนำงานที่รับจ้างไปจ้างช่วงให้ผู้อื่นทำอีกทอดหนึ่งโดยไม่ได้รับอนุญาตจากกรม จะ กำหนดค่าปรับสำหรับการฝ่าฝืนดังกล่าวเป็นจำนวนร้อยละ ๑๐ ของวงเงินของงานจ้างช่วงนั้น

๒) กรณีที่ผู้รับจ้างปฏิบัติผิดสัญญาจ้างนอกเหนือจากข้อ ๘.๑ จะกำหนดค่าปรับเป็นรายวัน ในอัตราร้อยละ ๐.๐๕ ของราคาค่าจ้าง

๑๕. การกำหนดระยะเวลารับประกันความชำรุดบกพร่อง

ผู้รับจ้างจะต้องรับประกันความชำรุดบกพร่องของงานจ้างที่เกิดขึ้นภายในระยะเวลาไม่น้อยกว่า ๒ ปี นับถัดจากวันที่กรม ได้รับมอบงาน โดยต้องรับผิดชอบแก้ไขให้ใช้การได้ดีดังเดิมภายใน ๑๕ วัน นับถัด จากวันที่ได้รับแจ้งความชำรุดบกพร่อง

๑๖. ผู้รับผิดชอบโครงการ

กองวิจัย พัฒนาและอุทกวิทยา กรมทรัพยากรน้ำ

๑๗. สถานที่ติดต่อเพื่อขอทราบข้อมูลเพิ่มเติม และส่งข้อเสนอแนะ วิจารณ์ หรือแสดงความคิดเห็น

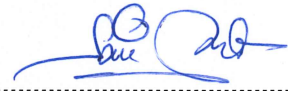
ประชาชนสนใจ สามารถวิจารณ์ เสนอข้อคิดเห็นหรือข้อเสนอแนะเกี่ยวกับขอบเขตงานนี้เป็นลายลักษณ์อักษรโดยทาง

๑) ไปรษณีย์ตอบรับด่วนพิเศษ (EMS) ส่งไปที่ กองวิจัย พัฒนาและอุทกวิทยา กรมทรัพยากรน้ำ ๑๘๐/ม อาคารกรมทรัพยากรน้ำ ถนนพระรามที่ ๖ ซอย ๓๔ แขวงพญาไท เขตพญาไท กรุงเทพมหานคร ๑๐๔๐๐

๒) โทรศัพท์หมายเลข ๐ ๒๒๗๑ ๖๐๐๐ ต่อ ๖๘๒๑

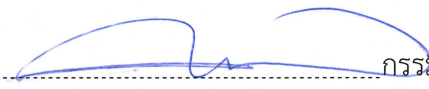
๓) E-mail : dwr.ews@gmail.com

ลงชื่อ  ประธานกรรมการ
(นายเรืองวิทย์ เห่งาสุสิทธิ์)

ลงชื่อ  กรรมการ
(นางสาวรัตติกาล ภาพติบ)

ลงชื่อ  กรรมการ
(นายกুমจิตร์ โปรดปราน)

ลงชื่อ  กรรมการ
(นางสาวพิมพ์กานต์ บุญสวัสดิ์)

ลงชื่อ  กรรมการและเลขานุการ
(นายตระกุล ภูมิพงศ์ไทย)