



รายงานสถานการณ์น้ำ

ศูนย์ป้องกันวิกฤติน้ำ กรมทรัพยากรน้ำ

วันอังคารที่ 8 มกราคม พ.ศ. 2551



www.dwr.go.th

สภาวะอากาศ บริเวณความกดอากาศสูงหรือมวลอากาศเย็นกำลังปานกลางปกคลุมประเทศไทยตอนบนทำให้บริเวณดังกล่าวมีอากาศหนาวเย็นกับมีหมอกในตอนเช้าและมีหมอกหนา ในหลายพื้นที่ โดยเฉพาะบริเวณภาคเหนือ ขอให้ผู้ขับขี่ยานพาหนะระมัดระวังอันตรายในการสัญจรผ่านบริเวณที่มีหมอกหนาไว้ด้วย ส่วนภาคใต้ตั้งแต่จังหวัดชุมพรลงไปยังคงมีฝนฟ้าคะนองในระยะนี้

เหตุการณ์

พระเจ้าฟ้าง Thao เจ้าฟ้ากัลยาณิวัฒนา กรมหลวงนราธิวาสราชนครินทร์ ทรงห่วงใยผืนป่าเหนืออ่างเก็บน้ำเขื่อนภูมิพล ผอ.เขื่อนฯ ระบุทรงเคยย้ำให้ทุกคนดูแลผืนป่าต้นน้ำลุ่มเจ้าพระยาให้ดีที่สุด

กรมอุตุนิยมวิทยา พยากรณ์อากาศประจำว่า บริเวณความกดอากาศสูงหรือมวลอากาศเย็นจากประเทศจีนยังคงปกคลุมประเทศไทยตอนบนทำให้บริเวณดังกล่าวมีอากาศหนาวเย็น โดยมีหมอกในตอนเช้าและมีหมอกหนา ในหลายพื้นที่ ส่วนภาคใต้ตั้งแต่จังหวัดสุราษฎร์ธานีลงไปยังคงมีฝนฟ้าคะนองในระยะนี้

จ.พิษณุโลก นายกเทศมนตรีตำบลวังทอง จัดงานวันสิ่งแวดล้อมไทย เพื่อน้อมรำลึกถึงพระมหากรุณาธิคุณของ พระบาทสมเด็จพระเจ้าอยู่หัว ที่ทรงเป็นพระบิดาแห่งสิ่งแวดล้อมไทย และเฉลิมพระเกียรติเนื่องในโอกาสมหามงคลเฉลิมพระชนมพรรษา 80 พรรษา

จ.กาฬสินธุ์ จากอิทธิพลของภาวะภัยหนาวยังส่งผลให้หลายพื้นที่ของกาฬสินธุ์ เกิดภาวะความแห้งแล้ง ราษฎรหลายหมู่บ้านต้องซื้อน้ำดื่ม ร้องให้ทางจังหวัดเร่งจัดการด้านแหล่งน้ำเพื่อแก้ไขปัญหาวิกฤตภัยแล้ง ผู้ว่าฯสั่งการให้นายอำเภอร่วมกับท้องถิ่นเข้าให้การช่วยเหลือเบื้องต้นแล้ว

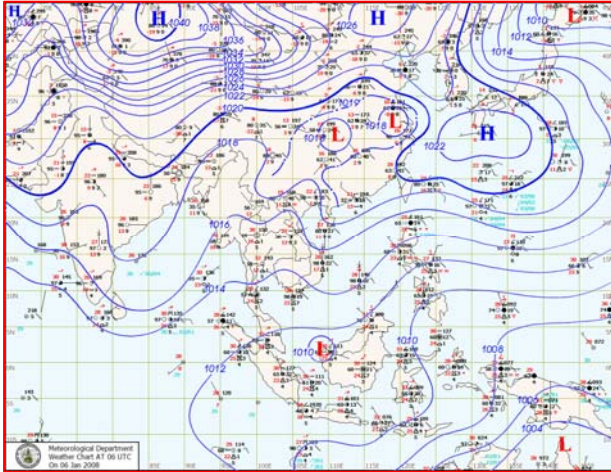
จ.พัทลุง ผู้ว่าฯ เตือนประชาชนในพื้นที่เสี่ยงภัย และประชาชนที่อาศัยอยู่บริเวณริมป่าเทือกเขาบรรทัด ในพื้นที่ อ.งหรา อ.ป่าบอน อ.ตะโหมด อ.ศรีนครินทร์ และ อ.ศรีบรรพต ให้ระมัดระวังมากขึ้น เพราะอาจเกิดน้ำป่าไหลหลากและน้ำท่วมฉับพลัน



ปริมาณน้ำฝนสูงสุด (มม.)

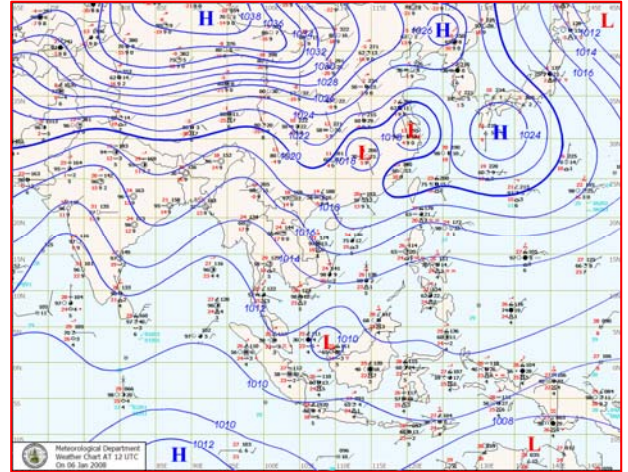
จังหวัด	2 ม.ค.51	3 ม.ค.51	4 ม.ค.51	5 ม.ค.51	6 ม.ค.51
แม่ฮ่องสอน	-	-	-	-	-
เชียงใหม่	-	-	-	-	-
ลำปาง	-	-	-	-	-
น่าน	-	-	-	-	-
แพร่	-	-	-	-	-
อุตรดิตถ์	-	-	-	-	-
ตาก	-	-	-	-	-
สุโขทัย	-	-	-	-	-
กำแพงเพชร	-	-	-	-	-
นครสวรรค์	-	-	-	-	-
กาญจนบุรี	-	-	-	-	-
ชุมพร	-	-	-	-	0.4
สุราษฎร์ธานี	30.1	1.2	6.8	5.1	10.2
นครศรีธรรมราช	223.6	91.7	47.0	24.4	6.4
พัทลุง	49.1	70.0	42.0	16.2	-
สงขลา	102.0	55.7	-	4.5	8.5
ปัตตานี	55.1	20.5	-	-	0.9
นราธิวาส	78.3	27.0	0.5	14.4	19.1
ระนอง	-	-	-	-	-

แผนที่อากาศผิวพื้น



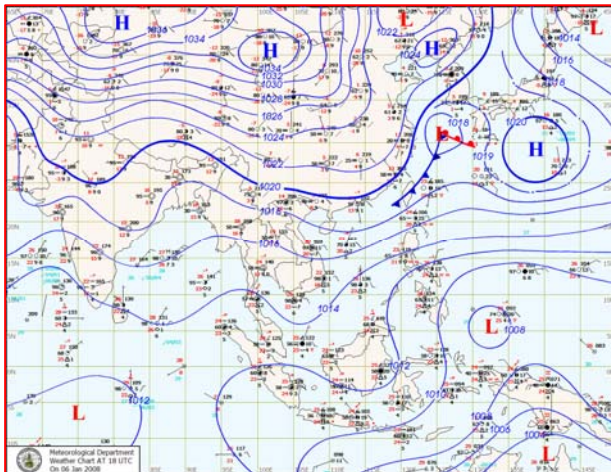
6 ม.ค.51 เวลา 13:00 น.

1



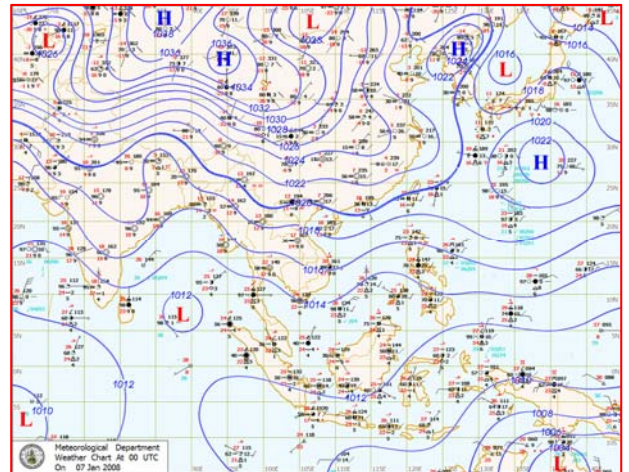
6 ม.ค.51 เวลา 19:00 น.

2



7 ม.ค.51 เวลา 01:00 น.

3



7 ม.ค.51 เวลา 07:00 น.

4

รายงานปริมาณน้ำฝนจากกรมอุตุนิยมวิทยา

วันที่ 06 มกราคม 2551

รายงานอากาศเวลา 07:00 น. วันที่ 7 มกราคม 2551

สถานีอุตุนิยมวิทยา					ปริมาณน้ำฝน24 ชม.(mm)	ปริมาณน้ำฝนสะสม(mm.)								
ภาคเหนือ					สูงสุด ของประเทศ	64.1	1,009.5	ภาคใต้ฝั่งตะวันออก						
สถานีอุตุนิยมวิทยา	ปริมาณน้ำฝน24 ชม.(mm)	ปริมาณน้ำฝนสะสม(mm.)	ปริมาณฝนเดือน ม.ค. (mm.)	สถานะฝนสะสม ปัจจุบันเทียบกับค่าเฉลี่ย 30 ปี	สูงสุด ของภาคเหนือ	-	-	สถานีอุตุนิยมวิทยา	ปริมาณน้ำฝน24 ชม.(mm)	ปริมาณน้ำฝนสะสม(mm.)	ปริมาณฝนเดือน ม.ค. (mm.)	สถานะฝนสะสม ปัจจุบันเทียบกับค่าเฉลี่ย 30 ปี		
					สูงสุด ของภาคกลาง	-	-						สูงสุด ของภาคตะวันออกเฉียงเหนือ	-
แม่ฮ่องสอน	ไม่มีฝน	-	7.5	ต่ำกว่า	สูงสุด ของภาคตะวันออก	-	-	หนองพลับ สกษ.	ไม่มีฝน	-	10.1	ต่ำกว่า		
ดอยอ่างขาง	ไม่มีฝน	-			สูงสุด ของภาคใต้ฝั่งตะวันออก	6.5	284.6	หัวหิน	ไม่มีฝน	-				
เชียงใหม่	ไม่มีฝน	-	11.2	ต่ำกว่า	สูงสุด ของภาคใต้ฝั่งตะวันตก	64.1	1,009.5	ประจวบคีรีขันธ์	ไม่มีฝน	-	11.1	ต่ำกว่า		
เชียงใหม่ สกษ.	ไม่มีฝน	-			ภาคตะวันออกเฉียงเหนือ				ชุมพร	0.3	0.3	24.6	ต่ำกว่า	
ทุ่งช้าง	ไม่มีฝน	-	12.4	ต่ำกว่า	สถานีอุตุนิยมวิทยา	ปริมาณน้ำฝน24 ชม.(mm)	ปริมาณน้ำฝนสะสม(mm.)	ปริมาณฝนเดือน ม.ค. (mm.)	สถานะฝนสะสม ปัจจุบันเทียบกับค่าเฉลี่ย 30 ปี	สวี สกษ.	0.4	0.4	66.5	ต่ำกว่า
พะเยา	ไม่มีฝน	-	4.8	ต่ำกว่า						เกาะสมุย	6.5	24.6		
ท่าวังผา	ไม่มีฝน	-	7.9	ต่ำกว่า	นครราชสีมา	0.3	19.8	97.1	ต่ำกว่า					
เกิน	ไม่มีฝน	-			หนองคาย	ไม่มีฝน	-			นครศรีธรรมราช	ไม่มีฝน	284.6	28.3	ต่ำกว่า
แม่สะเรียง	ไม่มีฝน	-	4.3	ต่ำกว่า	เลย	ไม่มีฝน	-	6.5	ต่ำกว่า	นครศรีธรรมราช สกษ.	ไม่มีฝน	224.7	126.3	ต่ำกว่า
เชียงใหม่	ไม่มีฝน	-			สุราษฎร์ธานี	ไม่มีฝน	-	4.9	ต่ำกว่า	สุราษฎร์ธานี สกษ.	0.5	10.3		
ลำปาง	ไม่มีฝน	-	6.1	ต่ำกว่า	สกลนคร สกษ.	ไม่มีฝน	-	4.6	ต่ำกว่า	พระนครศรีอ. สกษ.	ไม่มีฝน	16.3		
ลำพูน	ไม่มีฝน	-	4.6	ต่ำกว่า	สกลนคร	ไม่มีฝน	-			ฉวาง	ไม่มีฝน	31.4	48.5	ต่ำกว่า
แพร่	ไม่มีฝน	-	2.1	ต่ำกว่า	นครพนม	ไม่มีฝน	-	3.1	ต่ำกว่า	พิทลุง สกษ.	ไม่มีฝน	118.5	43.4	ต่ำกว่า
น่าน	ไม่มีฝน	-	5.2	ต่ำกว่า	นครพนม สกษ.	ไม่มีฝน	-	3.4	ต่ำกว่า	สงขลา	ไม่มีฝน	47.4		
น่าน สกษ.	ไม่มีฝน	-	6.1	ต่ำกว่า	ขอนแก่น	ไม่มีฝน	-			หาดใหญ่	ไม่มีฝน	2.0	53.7	ต่ำกว่า
ลำปาง สกษ.	ไม่มีฝน	-			มหาสารคาม	ไม่มีฝน	-	1.4	ต่ำกว่า	คลองขันธ์ สกษ.	ไม่มีฝน	10.6	42.1	ต่ำกว่า
อุตรดิตถ์	ไม่มีฝน	-			มุกดาหาร	ไม่มีฝน	-			เสเดา	ไม่มีฝน	1.1		
สุโขทัย	ไม่มีฝน	-	5.7	ต่ำกว่า	ท่าพระ สกษ.	ไม่มีฝน	-	3.5	ต่ำกว่า	ปัตตานี	0.9	17.9	89.7	ต่ำกว่า
ศรีสะเกษ สกษ.	ไม่มีฝน	-	5.3	ต่ำกว่า	กาฬสินธุ์	ไม่มีฝน	-			ยะลา สกษ.	0.8	18.3	37.9	ต่ำกว่า
น่าน	ไม่มีฝน	-			ชัยภูมิ	ไม่มีฝน	-			นราธิวาส	ไม่มีฝน	53.5		
แม่สอด	ไม่มีฝน	-	3.6	ต่ำกว่า	ร้อยเอ็ด สกษ.	ไม่มีฝน	-	3.1	ต่ำกว่า	ภาคใต้ (ฝั่งตะวันตก)	-	-	82.0	ต่ำกว่า
ตาก	ไม่มีฝน	-	1.9	ต่ำกว่า	ร้อยเอ็ด	ไม่มีฝน	-			ภาคใต้ฝั่งตะวันตก				
เชียงใหม่	ไม่มีฝน	-	1.7	ต่ำกว่า	อุบลราชธานี (ศูนย์ฯ)	ไม่มีฝน	-	3.2	ต่ำกว่า	สถานีอุตุนิยมวิทยา	ปริมาณน้ำฝน24 ชม.(mm)	ปริมาณน้ำฝนสะสม(mm.)	ปริมาณฝนเดือน ม.ค. (mm.)	สถานะฝนสะสม ปัจจุบันเทียบกับค่าเฉลี่ย 30 ปี
พิษณุโลก	ไม่มีฝน	-	2.2	ต่ำกว่า	อุบลราชธานี สกษ.	ไม่มีฝน	-	1.3	ต่ำกว่า					
เพชรบูรณ์	ไม่มีฝน	-	3.2	ต่ำกว่า	ศรีสะเกษ	ไม่มีฝน	-			กระบี่	8.4	31.90	38.60	ต่ำกว่า
กำแพงเพชร	ไม่มีฝน	-	5.2	ต่ำกว่า	ท่าอุเทน	ไม่มีฝน	-			ภูเก็ต	64.1	85.30	24.00	ต่ำกว่า
อุ้มผาง	ไม่มีฝน	-	2.0	ต่ำกว่า	นครราชสีมา	ไม่มีฝน	-	4.2	ต่ำกว่า	ภูเก็ต (ศูนย์ฯ)	26.6	26.60	22.30	ต่ำกว่า
พิจิตร สกษ.	ไม่มีฝน	-	7.4	ต่ำกว่า	สุรินทร์	ไม่มีฝน	-	5.9	ต่ำกว่า	เกาะลันตา	ไม่มีฝน	0.30	35.90	ต่ำกว่า
ดอยมูเซอ สกษ.	ไม่มีฝน	-			สุรินทร์ สกษ.	ไม่มีฝน	-	6.0	ต่ำกว่า	ตรัง	ไม่มีฝน	3.60	13.40	ต่ำกว่า
วิเชียรบุรี	ไม่มีฝน	-			โขดชัย	ไม่มีฝน	-			สตูล	ไม่มีฝน	-	30.50	ต่ำกว่า
ภาคตะวันออกเฉียงเหนือ	-	-	8.1	ต่ำกว่า	ปากช่อง สกษ.	ไม่มีฝน	-	2.3	ต่ำกว่า	สตูล	ไม่มีฝน	1,009.50	16.50	ต่ำกว่า
ภาคกลาง					นางรอง	ไม่มีฝน	-			สรุปปริมาณฝนมาก สถานีอุตุนิยมวิทยา ปริมาณน้ำฝน24 ชม.(mm) ปริมาณน้ำฝนสะสม(mm.)				
สถานีอุตุนิยมวิทยา	ปริมาณน้ำฝน24 ชม.(mm)	ปริมาณน้ำฝนสะสม(mm.)	ปริมาณฝนเดือน ม.ค. (mm.)	สถานะฝนสะสม ปัจจุบันเทียบกับค่าเฉลี่ย 30 ปี	บุรีรัมย์	ไม่มีฝน	-	5.4	ต่ำกว่า	สรุปปริมาณฝนน้อย สถานีอุตุนิยมวิทยา	ปริมาณน้ำฝน24 ชม.(mm)	ปริมาณน้ำฝนสะสม(mm.)		
					ภาคกลาง	-	-	9.2	ต่ำกว่า				1	ภูเก็ต
ตากฟ้า สกษ.	ไม่มีฝน	-	2.8	ต่ำกว่า	ภาคตะวันออก				2	ภูเก็ต (ศูนย์ฯ)	26.6	26.6		
ชัยนาท สกษ.	ไม่มีฝน	-			สถานีอุตุนิยมวิทยา	ปริมาณน้ำฝน24 ชม.(mm)	ปริมาณน้ำฝนสะสม(mm.)	ปริมาณฝนเดือน ม.ค. (mm.)	สถานะฝนสะสม ปัจจุบันเทียบกับค่าเฉลี่ย 30 ปี	3	ตะกั่วป่า	24.1	24.1	
พระนครศรีอยุธยา	ไม่มีฝน	-								4	กระบี่	8.4	31.9	
นครนายก	-	-			กบินทร์บุรี	ไม่มีฝน	-	6.8	ต่ำกว่า	5	เกาะสมุย	6.5	24.6	
บัวชุม	ไม่มีฝน	-			สระแก้ว	ไม่มีฝน	-	7.7	ต่ำกว่า	สรุปปริมาณฝนน้อย สถานีอุตุนิยมวิทยา				
ปทุมธานี สกษ.	ไม่มีฝน	-	4.6	ต่ำกว่า	ฉะเชิงเทรา	ไม่มีฝน	-	10.6	ต่ำกว่า	1	ชุมพร	0.3	0.3	
ทองผาภูมิ	ไม่มีฝน	-			ชลบุรี	ไม่มีฝน	-			2	สุราษฎร์ธานี	0.3	19.8	
สุพรรณบุรี	ไม่มีฝน	-	5.5	ต่ำกว่า	เกาะลันตา	ไม่มีฝน	-	11.2	ต่ำกว่า	3	สวี สกษ.	0.4	0.4	
ฉะเชิงเทรา	ไม่มีฝน	-	4.7	ต่ำกว่า	พัทลุง	ไม่มีฝน	-	12.8	ต่ำกว่า	4	สุราษฎร์ธานี สกษ.	0.5	10.3	
อุทธรณ์ สกษ.	ไม่มีฝน	-	5.9	ต่ำกว่า	อรัญประเทศ	ไม่มีฝน	-	16.3	ต่ำกว่า	5	ยะลา สกษ.	0.8	18.3	
สนามบินสุวรรณภูมิ	ไม่มีฝน	-			แหลมฉบัง	ไม่มีฝน	-	5.3	ต่ำกว่า	ปริมาณฝนสูงสุด สถานีอุตุนิยมวิทยา ปริมาณน้ำฝน24 ชม.(mm) ปริมาณน้ำฝนสะสม(mm.)				
กาญจนบุรี	ไม่มีฝน	-			สิดนีน	ไม่มีฝน	-	25.3	ต่ำกว่า	ฝนสะสมสูงสุด	สตูล		1,009.5	
นครปฐม	ไม่มีฝน	-	3.6	ต่ำกว่า	ระยอง	ไม่มีฝน	-	22.8	ต่ำกว่า	สถานีอุตุนิยมวิทยา				
กาญจนบุรี	ไม่มีฝน	-			หัวไผ่ สกษ.	ไม่มีฝน	-	21.0	ต่ำกว่า	สถานีอุตุนิยมวิทยา				
กรุงเทพฯ บางนา สกษ.	ไม่มีฝน	-			จันทบุรี	ไม่มีฝน	-			สถานีอุตุนิยมวิทยา				
กรุงเทพฯ ท่าเรือคลองเตย	ไม่มีฝน	-			พลับ สกษ.	ไม่มีฝน	-	18.8	ต่ำกว่า	สถานีอุตุนิยมวิทยา				
กรุงเทพมหานคร	ไม่มีฝน	-	16.9	ต่ำกว่า	ตราด	ไม่มีฝน	-			สถานีอุตุนิยมวิทยา				
สนามบินดอนเมือง	ไม่มีฝน	-	9.8	ต่ำกว่า	ภาคใต้ (ฝั่งตะวันออก)	-	-			สถานีอุตุนิยมวิทยา				
น้ำร่ง	ไม่มีฝน	-	8.1	ต่ำกว่า										
ราชบุรี	ไม่มีฝน	-	11.2	ต่ำกว่า										
ภาคตะวันออก	-	-												



ศูนย์เมขลา

ศูนย์ป้องกันภัยพิบัติ
กรมทรัพยากรน้ำ

หมายเหตุ ได้รับรายงานเพิ่มเติมโดยการบันทึกของเจ้าหน้าที่เป็นรายวัน ณ เวลา 07:00 น.

ปริมาณฝนสูงสุด มม. ที่ อำเภอ จังหวัด

แสดงจุดฝนตกของสถานีวัดฝนในประเทศไทย
THAILAND RAIN FALL STATION (THAI WEATHER SERVICE)

6 มกราคม 2551



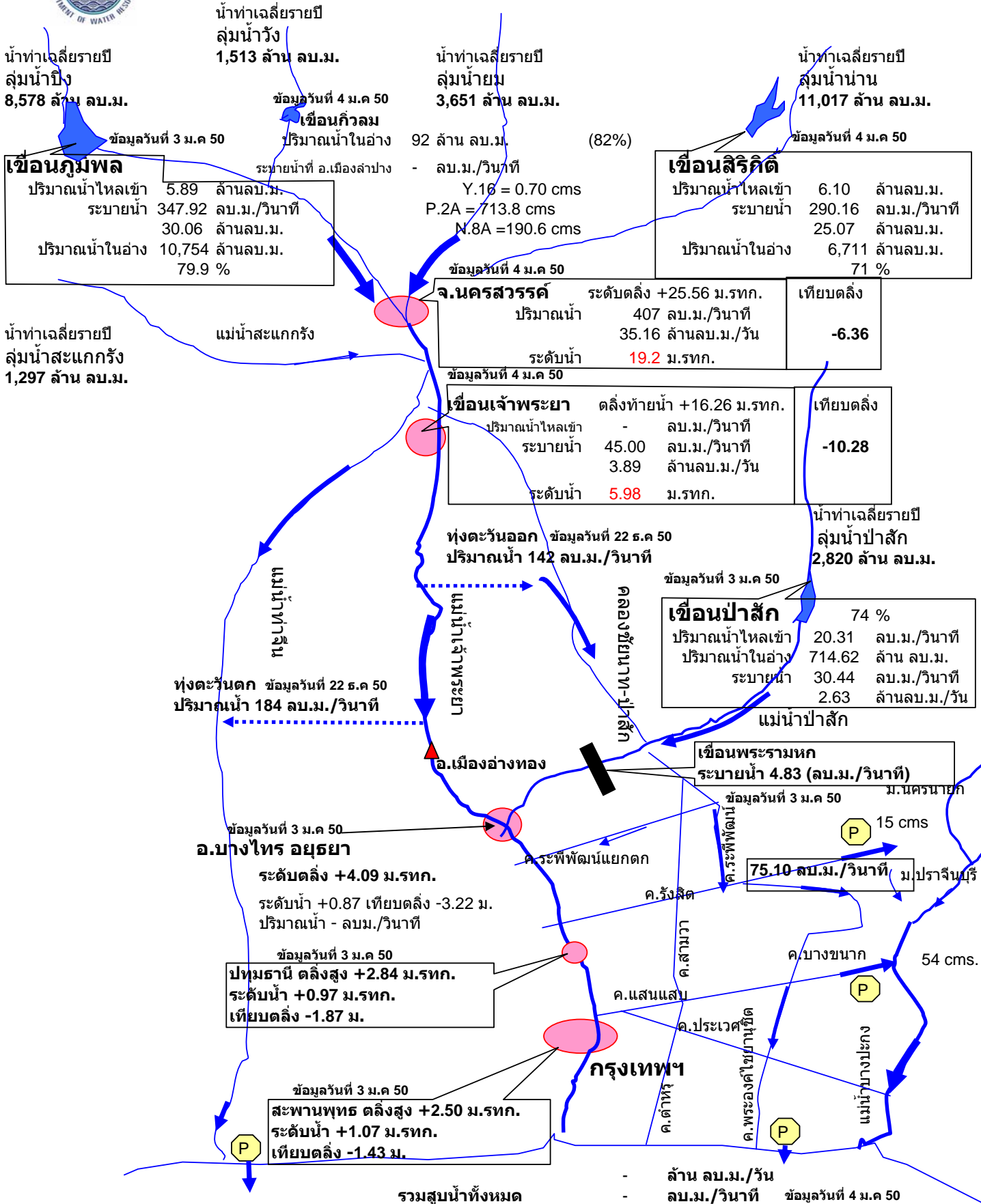
- ฝนตกหนักมาก
90 > mm.
- ฝนตกหนัก 35-
90 mm.
- ฝนตกเล็กน้อย
35 < mm.

- แม่น้ำสงขลา
- แม่น้ำตาป
- แม่น้ำปัตตานี

- แม่น้ำกก
- แม่น้ำโขง
- แม่น้ำยม
- แม่น้ำน่าน
- แม่น้ำปิง
- แม่น้ำวัง
- แม่น้ำสาละวิน
- แม่น้ำชี
- แม่น้ำป่าสัก
- แม่น้ำมูล
- แม่น้ำสะเทกจิ่ง
- แม่น้ำเจ้าพระยา
- แม่น้ำบางปะกง
- แม่น้ำปราจีนบุรี
- แม่น้ำภาคตะวันออกเฉียง
- แม่น้ำท่าจีน
- แม่น้ำแม่กลอง
- แม่น้ำเพชรบุรี
- แม่น้ำภาคตะวันตก
- แม่น้ำภาคใต้ฝั่งตะวันตก
- แม่น้ำภาคใต้ฝั่งตะวันออก



สรุปสภาพน้ำลุ่มน้ำเจ้าพระยา วันที่ 7 ม.ค 2550



เผย “พระเจ้าฟ้างผ่า” ทรงหวังฝนป่าเหนือเขื่อนภูมิพล - ย้ำให้ทุกคนรักษาป่าต้นน้ำเจ้าพระยา

พระเจ้าฟ้างผ่าเธอ เจ้าฟ้ากัลยาณิวัฒนา กรมหลวงนราธิวาสราชนครินทร์ เมื่อคราวทรงเสด็จเขื่อนภูมิพล อ.สามเงา จ.ตาก ระหว่างวันที่ 10-14 มีนาคม 2546 ทรงสนพระทัยการทำงานของเครื่องกำเนิดไฟฟ้าของโรงผลิตกระแสไฟฟ้าเขื่อนภูมิพล ฯ

เผย “สมเด็จพระเจ้าฟ้างผ่า” ทรงหวังโยฝนป่าเหนืออ่างเก็บน้ำเขื่อนภูมิพล ผอ.เขื่อนฯ ระบุทรงเคยย้ำให้ทุกคนดูแลฝนป่าต้นน้ำลุ่มเจ้าพระยาให้ดีที่สุด ไม่ให้ตัดไม้ทำลายป่า พร้อมกับทรงปลูกต้นไม้ “ห้าพระองค์” ไว้ให้เป็นที่ระลึกเมื่อคราวเสด็จประทับแรมด้วย

นายบุญอินทร์ ชื่นชวลิต ผู้อำนวยการเขื่อนภูมิพล อ.สามเงา จ.ตาก เปิดเผยว่า สมเด็จพระเจ้าฟ้างผ่าเธอ เจ้าฟ้ากัลยาณิวัฒนา กรมหลวงนราธิวาสราชนครินทร์ ได้ทรงเสด็จมาประทับแรมที่เขื่อนภูมิพลเป็นประจำทุกปี โดยครั้งสุดท้าย ได้เสด็จระหว่างวันที่ 10-14 มีนาคม 2546 โดยทรงเสด็จพระราชดำเนินเยี่ยมราษฎรในพื้นที่ถิ่นทุรกันดารห่างไกลในพื้นที่จังหวัดตาก พร้อมนำหน่วยอาสาฯ พอ.สว.ตรวจรักษารายกรผู้ยากไร้ หลังเสร็จสิ้นภารกิจพระองค์ทรงเสด็จพระราชดำเนินมาประทับแรมที่เขื่อนภูมิพล อ.สามเงา จ.ตาก

ในระหว่างที่ทรงพักผ่อนพระราชอิริยาบถ พระองค์ทรงกีฬาเปตอง ซึ่งเป็นกีฬาที่โปรดปราน ทรงพระราชทานลูกเปตองไว้เป็นที่ระลึกเมื่อคราวเสด็จครั้งนั้นด้วย นอกจากนี้พระองค์ทรงเสด็จทางเรือ ชมทัศนียภาพอ่างเก็บน้ำเหนือเขื่อนภูมิพล และทรงชื่นชมทัศนียภาพที่งดงาม

โดยทรงหวังโยฝนป่าเหนืออ่างเก็บน้ำเขื่อนภูมิพล และทรงดำริให้ทุกคนช่วยกันดูแลสิ่งแวดล้อมเหนือเขื่อนภูมิพล ไม่ให้มีการตัดไม้ทำลายป่า เพราะแม่น้ำปิงคือแหล่งน้ำสำคัญที่จะหล่อเลี้ยงลุ่มแม่น้ำเจ้าพระยา

นอกจากนี้ สมเด็จพระเจ้าฟ้างผ่าเธอ เจ้าฟ้ากัลยาณิวัฒนา กรมหลวงนราธิวาสราชนครินทร์ ยังทรงปลูกต้นไม้ชื่อว่า ต้น “พระเจ้าห้าองค์” ไว้เป็นที่ระลึก ซึ่งเป็นพันธุ์ไม้ไทย ปัจจุบันมีลำต้นสูงกว่า 10 เมตร อยู่บริเวณเขตพระราชฐานที่ประทับแรมด้วย

นายบุญอินทร์ กล่าวถึงความประทับใจที่ได้รับใช้เบื้องพระยุคลบาทว่า สมเด็จพระเจ้าฟ้างผ่าเธอ เจ้าฟ้ากัลยาณิวัฒนา กรมหลวงนราธิวาสราชนครินทร์ หลังจากที่ถวายรายงานพระองค์ทรงสนพระทัยในรายละเอียดของการทำงานของเครื่องกำเนิดไฟฟ้าพลังงานน้ำของเขื่อนภูมิพลทุกขั้นตอน ตลอดจนจนถึงการระบายน้ำ การใช้พลังงานน้ำเพื่อผลิตกระแสไฟฟ้าพบว่าเขื่อนเป็นพระมหากรุณาธิคุณที่ทรงหวังโยการชลประทานและเกษตรของพสกนิกรชาวไทยซึ่งต้องอาศัยน้ำและไฟฟ้าจากเขื่อนภูมิพลในการดำรงชีพ อย่างหาที่สุดมิได้ กรมอุตุนิยมวิทยาพยากรณ์อากาศภาคเช้าประจำวัน

กรมอุตุนิยมวิทยาพยากรณ์อากาศภาคเช้าประจำวันวันที่ 7 มกราคม 2551 ลักษณะอากาศทั่วไปเมื่อเวลา 04:00 น. บริเวณความกดอากาศสูงหรือมวลอากาศเย็นจากประเทศจีนยังคงปกคลุมประเทศไทยตอนบนทำให้บริเวณดังกล่าวมีอากาศหนาวเย็น โดยมีหมอกในตอนเช้าและมีหมอกหนา ในหลายพื้นที่ ขอให้ผู้ขับขี่ยานพาหนะระมัดระวังอันตรายในการสัญจรผ่านบริเวณที่มี หมอกหนาไว้ด้วย ส่วนภาคใต้ตั้งแต่จังหวัดสุราษฎร์ธานีลงไปยังคงมีฝนฟ้าคะนองในระยะนี้

พยากรณ์อากาศสำหรับประเทศไทยตั้งแต่เวลา 06:00 วันนี้ ถึง 06:00 วันพรุ่งนี้

กรุงเทพมหานครและปริมณฑล อากาศเย็น กับมีหมอกบางในตอนเช้า อุณหภูมิต่ำสุด 21 องศา สูงสุด 33 องศา ลมตะวันออกเฉียงเหนือ ความเร็ว 10-30 กม./ชม.

ภาคเหนือ มีหมอกในตอนเช้า กับมีหมอกหนาในหลายพื้นที่ อากาศหนาวทางตอนบนของภาค ส่วนทางตอนล่างของภาคอากาศเย็น อุณหภูมิต่ำสุด 13 องศา สูงสุด 32 องศา สำหรับบริเวณยอดดอยมีอากาศหนาวถึงหนาวจัด อุณหภูมิต่ำสุด 4-10 องศา ลมอ่อน 6-12 กม./ชม.

ภาคตะวันออกเฉียงเหนือ มีหมอกในตอนเช้า กับมีหมอกหนาในบางพื้นที่ อากาศหนาวทางตอนบนของภาค ส่วนทางตอนล่างของภาคอากาศเย็น อุณหภูมิต่ำสุด 14 องศา สูงสุด 32 องศา ส่วนบริเวณยอดดอยมีอากาศหนาว อุณหภูมิต่ำสุด 7-11 องศา ลมตะวันออกเฉียงเหนือ ความเร็ว 10-30 กม./ชม.

ภาคกลาง มีหมอกในตอนเช้า กับมีหมอกหนาในบางพื้นที่ และอากาศเย็น อุณหภูมิต่ำสุด 19 องศา สูงสุด 33 องศา ลมตะวันออกเฉียงเหนือ ความเร็ว 10-30 กม./ชม.

ภาคตะวันออก อากาศเย็น กับมีหมอกบางในตอนเช้า อุณหภูมิต่ำสุด 18 องศา สูงสุด 33 องศา ลมตะวันออกเฉียงเหนือ ความเร็ว 15-30 กม./ชม. โกล้อนฝั่งทะเลมีคลื่นต่ำกว่า 1 เมตร ห่างฝั่งมีคลื่นสูงประมาณ 1 เมตร

ภาคใต้ (ฝั่งตะวันออก) มีฝนฟ้าคะนองเป็นแห่งๆ ร้อยละ 30 ของพื้นที่ ส่วนมากบริเวณจังหวัดสุราษฎร์ธานี นครศรีธรรมราช พัทลุง สงขลา และนราธิวาส อุณหภูมิต่ำสุด 20 องศา สูงสุด 32 องศา อ่าวไทยตอนบนตั้งแต่จังหวัดชุมพรขึ้นมาเป็นลมตะวันออกเฉียงเหนือ ความเร็ว 15-30 กม./ชม. ทะเลมีคลื่นประมาณ 1 เมตร ส่วนอ่าวไทยตอนล่างตั้งแต่จังหวัดสุราษฎร์ธานีลงไป เป็นลมตะวันออกเฉียงเหนือ ความเร็ว 15-35 กม./ชม. ทะเลมีคลื่นสูง 1-2 เมตร

ภาคใต้ (ฝั่งตะวันตก) มีฝนฟ้าคะนองเป็นแห่งๆ ร้อยละ 30 ของพื้นที่ ส่วนมากบริเวณจังหวัดภูเก็ต กระบี่ และตรัง อุณหภูมิต่ำสุด 23 องศา สูงสุด 32 องศา ลมตะวันออก ความเร็ว 15-30 กม./ชม. ทะเลมีคลื่นสูงประมาณ 1 เมตร ส่วนบริเวณที่มีฝนฟ้าคะนองคลื่นสูงมากกว่า 2 เมตร

เมืองสองแควร่วมรณรงค์ลดภาวะโลกร้อน

ปัจจุบันปัญหาสิ่งแวดล้อมเป็นปัญหาใหญ่ที่ส่งผลกระทบต่อวิถีชีวิตของมนุษย์เรา ในช่วงเวลาที่ผ่านมา การพัฒนาของประเทศ อัตราการเพิ่มขึ้นของประชากร ทำให้มีการใช้ทรัพยากรที่เพิ่มขึ้นตามไปด้วย แต่การจัดการทรัพยากรธรรมชาติเป็นไปอย่างไม่มี ประสิทธิภาพ ส่งผลทำให้ทรัพยากรธรรมชาติลดลง และทรัพยากรธรรมชาติที่เหลืออยู่ก็อยู่ในสภาพที่เสื่อมโทรมเกินความสามารถที่จะให้ธรรมชาติ และสิ่งแวดล้อมต่าง ๆ ฟื้นตัวได้ในเวลาอันรวดเร็ว ยิ่งในปัจจุบันหากกล่าวถึงภาวะโลกร้อน ทุกคนบนโลกคงจะรู้สึกได้ และพบว่าทวีความรุนแรงเพิ่มขึ้นทุกวันกับโลกของเรา ไม่ว่าจะน้ำท่วม โคลนถล่ม แผ่นดินไหว อากาศที่ร้อนผิดปกติเพิ่มขึ้นทุกวัน ถึงเวลาแล้วที่พวกเราควรจะร่วมกันรณรงค์และประหยัดทรัพยากรที่มีอยู่อย่างจำกัด ร่วมมือร่วมใจกันรักษาสภาพแวดล้อมให้ดีขึ้นต่อไปในอนาคต

นายอรรถพร ชัยประเสริฐ นายเทศมนตรีตำบลวังทอง จ.พิษณุโลก จึงได้จัดงานวันสิ่งแวดล้อมไทย เพื่อน้อมรำลึกถึงพระมหากรุณาธิคุณของ พระบาทสมเด็จพระเจ้าอยู่หัว ที่ทรงเป็นพระบิดาแห่งสิ่งแวดล้อม

ไทย และเฉลิมพระเกียรติเนื่องในโอกาสมหามงคลเฉลิมพระชนมพรรษา 80 พรรษา เพื่อสร้างจิตสำนึกของชุมชน และพี่น้องชาวอำเภอวังทอง ให้มีส่วนร่วมในด้านสิ่งแวดล้อม ให้ร่วมกันดูแลรักษาและอนุรักษ์สิ่งแวดล้อมที่ดีขึ้น ตลอดจนใช้ทรัพยากรอย่างรู้คุณค่า มีการนำทรัพยากรกลับมาใช้อีก รวมถึงส่งเสริมให้ทุกคนในชุมชน ช่วยกันลดปริมาณขยะในบ้านเรือน พร้อมกับอบรมให้ความรู้เรื่องสิ่งแวดล้อม กับประชาชนและนิสิต นักศึกษา โดยกองสาธารณสุขและสิ่งแวดล้อม ได้จัดนิทรรศการ และกิจกรรมต่าง ๆ รวมทั้งรณรงค์ด้านการอนุรักษ์สิ่งแวดล้อม รณรงค์ให้ประชาชนมีจิตสำนึกร่วมกันลดภาวะโลกร้อน การสาธิตการทำปุ๋ยหมักชีวภาพ การลดปริมาณขยะในครัวเรือน การผลิตพลังงานทดแทน

สำหรับการรณรงค์ลดโลกร้อนของเทศบาลตำบลวังทอง มีวิธีหยุดโลกร้อนด้วยชีวิตพอเพียงปรับเปลี่ยนรูปแบบการใช้ชีวิตของประชาชนเพียงเล็ก ๆ น้อย ๆ ก็สามารถช่วยลดความเสี่ยงของการเกิดภาวะเรือนกระจกได้ โดยการสาธิตการทำปุ๋ยหมักชีวภาพที่ประชาชนสามารถทำได้ง่าย ๆ ใช้วัสดุที่มีอยู่ตามบ้านเรือน เศษอาหารที่เหลือจากการบริโภค เหลือทิ้งไว้ก็จะก่อให้เกิดก๊าซมีเทน ซึ่งจะก่อให้เกิดปริมาณความร้อนต่อโลก หรือเศษใบไม้ตามบ้านเรือน หากนำไปเผาโดยเปล่าประโยชน์ การเผาผลาญของใบไม้จะทำให้เกิดความร้อน และก๊าซคาร์บอนไดออกไซด์ การกระทำเหล่านี้ล้วนแล้วแต่ทำให้เกิดภาวะโลกร้อนทั้งสิ้น ทางเทศบาลตำบลวังทองจึงนำเศษอาหารที่เหลือในแต่ละบ้าน, เศษใบไม้ที่ร่วงอยู่ตามบ้าน มาทำเป็นปุ๋ยหมักชีวภาพ ทำโดยวิธีง่าย ๆ ให้ประชาชนทุกคนได้ทำกัน

ขณะที่ นางเปรมฤดี ชามพูนท นายกเทศมนตรีนครพิบูลย์ โลก กล่าวว่า ด้วยปัจจุบันโลกเรากำลังประสบกับปัญหาสิ่งแวดล้อมในหลายด้าน โดยเฉพาะอย่างยิ่งที่กำลังเป็นที่สนใจและมีการตื่นตัวกันมาก คือปัญหาภาวะโลกร้อน สำหรับจังหวัดพิบูลย์ โลก เป็นพื้นที่ศูนย์กลางสี่แยกอินโดจีน มีอาณาเขตเชื่อมโยงกับประเทศเพื่อนบ้านมากมาย อาทิ พม่า จีน ลาว เวียดนาม และกลุ่มประเทศอินโดจีน จึงเป็นศูนย์กลางการดำเนินกิจกรรมในเขตภาคเหนือตอนล่างที่เป็นส่วนหนึ่งในการสร้างภาวะโลกร้อน จึงมีความน่าเป็นห่วงมาก หากไม่มีความร่วมมือกันของทุกฝ่ายในการรักษาสมดุลทางธรรมชาติให้คงอยู่ ด้วยเหตุนี้เทศบาลนครพิบูลย์ โลก จึงร่วมกับสำนักงานสิ่งแวดล้อมภาคที่ 3 สำนักงานขนส่งจังหวัดพิบูลย์ โลก จัดกิจกรรมรณรงค์ลดภาวะทางอากาศ ซึ่งเป็นสาเหตุหนึ่งของภาวะโลกร้อนภายใต้โครงการ “รักษ์โลก...ช่วยลดโลกร้อน” โดยมีวัตถุประสงค์เพื่อเฉลิมพระเกียรติ พระบาทสมเด็จพระเจ้าอยู่หัว เนื่องในโอกาสทรงเจริญพระชนมพรรษา 80 พรรษา และแสดงการเคลื่อนไหวของหน่วยงานทั้งภาครัฐ ภาคเอกชน และประชาชนในการช่วยรักษาสีเขียวสิ่งแวดล้อม ลดภาวะโลกร้อน พร้อมทั้งเป็นการสร้างความรู้สึกร่วมกันมีส่วนร่วมของประชาชนในการรักษาสีเขียวสิ่งแวดล้อม ตลอดจนเป็นการปลูกจิตสำนึกของประชาชนให้เห็นความสำคัญของทรัพยากรธรรมชาติ

พร้อมกันนี้ยังจัดให้มีบริการตรวจวัดปริมาณควันพิษแก่รถยนต์โดยสารที่ให้บริการประชาชนในบริเวณขนส่งจังหวัดพิบูลย์ โลก ตรวจวัดควันพิษรถจักรยานยนต์ให้แก่ประชาชน เพื่อลดตัวการสำคัญของการเกิดภาวะโลกร้อน จึงนับว่าโครงการรักษ์โลก...ช่วยลดโลกร้อน เป็นการแสดงให้เห็นถึงการมีส่วนร่วมของทุกภาคส่วน.

ภัยหนาว-แล้งกระทบหนักกาฬสินธุ์

จากอิทธิพลของภาวะภัยหนาวยังส่งผลให้หลายพื้นที่ของกาฬสินธุ์ เกิดภาวะความแห้งแล้ง ราษฎรหลายหมู่บ้านต้องซื้อน้ำดื่ม ร้องให้ทางจังหวัดเร่งจัดการด้านแหล่งน้ำเพื่อแก้ไขปัญหาวิกฤตภัยแล้ง ผู้ว่าฯ กาฬสินธุ์ สั่งการให้นายอำเภอร่วมกับท้องถิ่นเข้าให้การช่วยเหลือเบื้องต้นแล้ว

ผู้สื่อข่าวประจำจังหวัดกาฬสินธุ์แจ้งว่า จากการติดตามปัญหาภาวะอากาศหนาวเย็นที่เข้าปกคลุมในทุพื้นที่ของภาคตะวันออกเฉียงเหนือ โดยเฉพาะที่จังหวัดกาฬสินธุ์ พบว่า อิทธิพลของภาวะอากาศหนาวได้ส่งผลให้ราษฎรผู้ยากไร้ได้รับความเดือดร้อนและยังต้องการความช่วยเหลืออีกกว่า 200,000 คน ครอบคลุม 18 อำเภอ

แต่เนื่องจากสภาวะอากาศที่หนาวเย็นได้ส่งผลให้เกิดปัญหาความแห้งแล้ง แหล่งน้ำสาธารณะหลายแห่งเริ่มแห้งขอดจนไม่สามารถทำการเพาะปลูกได้ อีกทั้งแหล่งน้ำเพื่อการบริโภคยังขาดแคลน จนชาวบ้านต้องหันไปซื้อน้ำดื่มที่มีราคาแพง จึงต้องขอให้ทางจังหวัดเร่งดำเนินการเข้าช่วยเหลือเป็นการด่วน

ขณะที่ นายประชา จิตสุทธิผล ผู้ว่าราชการจังหวัดกาฬสินธุ์ กล่าวว่า แนวทางการช่วยเหลือบรรเทาภัยหนาว ขณะนี้ ในทุกอำเภอกำลังดำเนินการแจกจ่ายเครื่องห่มกันหนาว ในส่วนของปัญหาภัยแล้ง เบื้องต้นได้สั่งการให้นายอำเภอประสานความร่วมมือกับองค์กรปกครองส่วนท้องถิ่น เพื่อจัดหาน้ำเป็นการบรรเทาภัยส่วนในอนาคตจะมีการสำรวจเพื่อดำเนินการให้การช่วยเหลือต่อไป

"พื้ทลุง"เตือนภัย น้ำท่วม-ดินถล่ม

นายสุเทพ โกมลภมร ผู้ว่าฯ พื้ทลุง กล่าวถึงการเตรียมการป้องกันและรับมือสถานการณ์น้ำท่วมในจังหวัดพื้ทลุง ว่า ในช่วงที่ผ่านมาพบว่ามีฝนตกหนัก ทำให้หลายพื้นที่ในจังหวัดพื้ทลุงอาจเกิดน้ำท่วมขัง จึงอยากจะฝากเตือนประชาชนในพื้นที่เสี่ยงภัย และประชาชนที่อาศัยอยู่บริเวณริมป่าเทือกเขาบรรทัด ในพื้นที่ อ.งหรา อ.ป่าบอน อ.ตะโหมด อ.ศรีนครินทร์ และ อ.ศรีบรรพต ให้ระมัดระวังมากขึ้น เพราะอาจเกิดน้ำป่าไหลหลากและน้ำท่วมฉับพลัน เนื่องจากบริเวณดังกล่าวหากมีปริมาณฝนที่ตกหนักติดต่อกันหลายวัน อาจทำให้ดินอิ่มน้ำและเกิดดินถล่มขึ้นได้

นายสุเทพกล่าวอีกว่า สำหรับประชาชนที่อาศัยอยู่ริมป่าบริเวณเทือกเขาบรรทัดหรือใกล้จุดเสี่ยงภัยดินถล่ม ในช่วงนี้ขอให้ประชาชนที่อยู่ในพื้นที่เสี่ยงภัยคอยติดตามการพยากรณ์อากาศอย่างใกล้ชิด เนื่องจากหากมีฝนตกหนักติดต่อกันหลายวัน จะได้สามารถเตรียมตัวและป้องกันได้ทันท่วงที นอกจากนี้ ขอให้ประชาชนคอยสังเกตสีของน้ำที่ไหลจากภูเขา ถ้าหากพบว่าเกิดน้ำไหลแรง และน้ำมีสีแดงขึ้นให้เตรียมอพยพได้ทันที