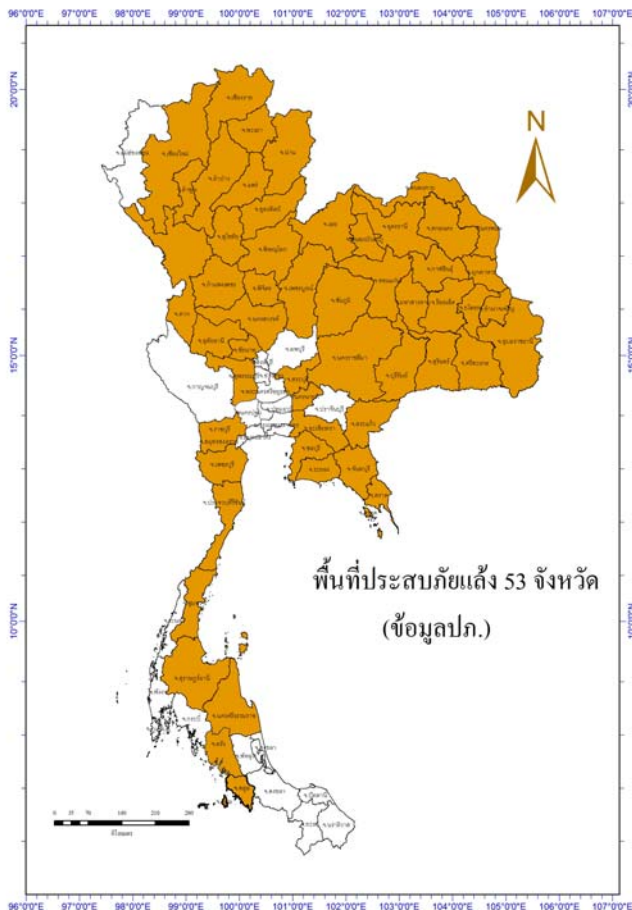




รายงานสถานการณ์น้ำ ศูนย์ป้องกันวิกฤติน้ำ กรมทรัพยากรน้ำ วันอังคารที่ 31 มีนาคม พ.ศ. 2552



สภาวะอากาศ บริเวณความกดอากาศสูงจากประเทศจีนได้แผ่ปกคลุมถึงประเทศเวียดนามตอนบนแล้ว คาดว่าจะแผ่เข้ามาปกคลุมทะเลจีนใต้และด้านตะวันออกของประเทศไทยในวันนี้ในขณะที่ประเทศไทยตอนบนมีอากาศร้อนอบอ้าว ลักษณะเช่นนี้จะทำให้มีพายุฝนฟ้าคะนองกับมีลมกระโชกแรง และอาจมีลูกเห็บตกเกิดขึ้นได้ในบางพื้นที่ โดยจะเริ่มจากภาคตะวันออกเฉียงเหนือก่อนภาคอื่นๆ ขอให้ประชาชนระวังอันตรายจากภัยธรรมชาติดังกล่าวในช่วงวันที่ 30 มีค.- 1 เมย. 52 นี้ไว้ด้วย



เหตุการณ์

กระทรวงเกษตรและสหกรณ์ เตรียมผลักดันสร้างเขื่อนแก่งเสือเต้น หากผลศึกษาชี้แก้ปัญหาน้ำได้

ศูนย์ปฏิบัติการฝนหลวงเหนือตอนล่าง เร่งทำฝนหลวง ช่วยช้บน้ำตาผู้เดือดร้อน-ดับหมอกควันไฟป่าและภัยแล้ง

กรมอุตุนิยมวิทยา ระบุประเทศไทยตอนบนร้อนอบอ้าว มีพายุฝนลมแรงบางพื้นที่
จ.จันทบุรี ประกาศพื้นที่ภัยพิบัติ 5 ตำบลประสบปัญหาภัยแล้ง อ.มะขาม ฝนกหนารอบรรทุกน้ำแจกจ่าย

สถานการณ์น้ำแม่น้ำโขง (ข้อมูล สวพ. วันที่ 27 มีนาคม 2552)

ระดับน้ำแม่น้ำโขงเกือบทุกสถานีมีค่าเพิ่มขึ้นจากเมื่อวานนี้ แต่ที่นครพนมมีค่าลดลง (โดยที่ระดับน้ำแม่น้ำโขงที่สถานีนครพนม มีค่าสูงกว่าค่าเฉลี่ยเมื่อเวลา 07.00 น. วัดระดับน้ำได้ 0.88 เมตร มีแนวโน้มลดลง)

สถานการณ์น้ำในลุ่มน้ำบางปะกง (ข้อมูล สวพ. วันที่ 30 มีนาคม 2552)

ความเค็ม :

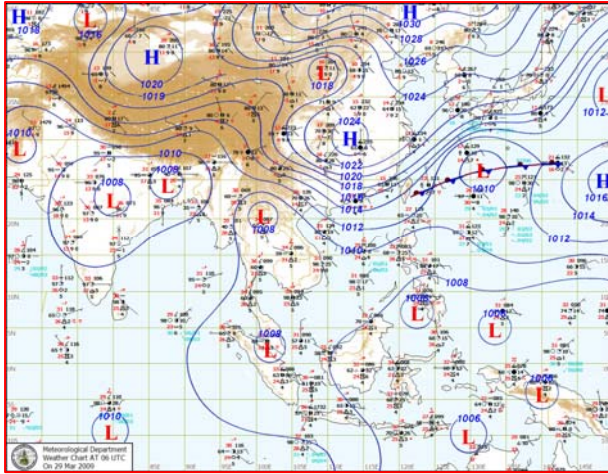
- 1.1 ค่ายศรีโศธร อ.เมือง จ.ฉะเชิงเทรา มีความเค็มวัดได้ 19.96 ppt (14.45 น.) อยู่ในเกณฑ์สูงมาก
- 1.2 แม่น้ำบางปะกงที่บ้านบางขนาก จ.ฉะเชิงเทรา มีความเค็มวัดได้ 6.01 ppt (14.45 น.) อยู่ในเกณฑ์สูงมาก
- 1.3 แม่น้ำนครนายกที่บ้านโยธะกา อ.องครักษ์ จ.นครนายก มีความเค็มวัดได้ 2.3 ppt (14.45 น.) อยู่ในเกณฑ์สูง
- 1.4 แม่น้ำปราจีนบุรีที่บ้านสร้าง อ.บ้านสร้าง จ.ปราจีนบุรี มีความเค็มวัดได้ 2.5 ppt (14.45 น.) อยู่ในเกณฑ์สูง



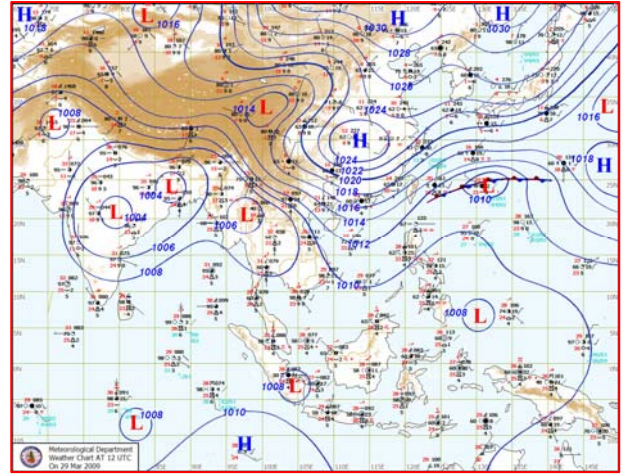
ปริมาณน้ำฝนสูงสุด (มม.)

จังหวัด	25 มี.ค.52	26 มี.ค.52	27 มี.ค.52	28 มี.ค.52	29 มี.ค.52
ปราจีนบุรี	0.6	9.6	-	1.5	-
ชลบุรี	-	2.1	-	-	-
ระยอง	-	-	0.6	-	-
จันทบุรี	1.9	-	79.5	-	9.2
ตราด	-	-	-	-	-
เพชรบุรี	-	-	-	-	-
ประจวบคีรีขันธ์	-	-	-	-	-
ชุมพร	0.2	-	-	-	-
สุราษฎร์ธานี	-	1.0	0.8	-	1.0
นครศรีธรรมราช	-	-	1.3	-	34.7
พัทลุง	-	-	18.0	32.0	-
สงขลา	-	-	19.0	13.7	44.0
ปัตตานี	-	-	4.5	-	27.0
ยะลา	-	-	23.2	0.1	19.2
นราธิวาส	-	-	0.4	63.1	18.2
ระนอง	0.9	10.4	-	-	-
ภูเก็ต	0.2	1.4	26.7	4.9	9.7
กระบี่	-	-	0.6	-	16.5
ตรัง	-	0.3	0.3	1.4	38.0
สตูล	22.0	2.5	0.1	2.0	1.6

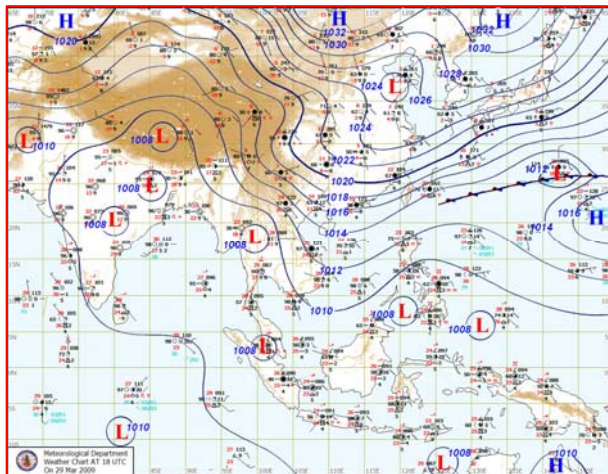
แผนที่อากาศผิวพื้น



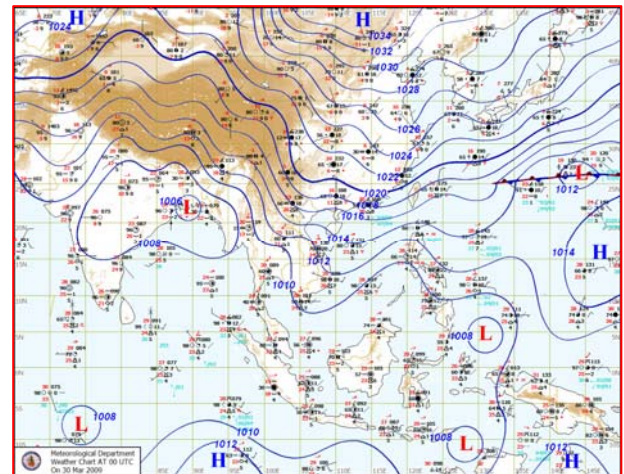
29 มี.ค.52 เวลา 13:00 น. **1**



29 มี.ค.52 เวลา 19:00 น. **2**



30 มี.ค.52 เวลา 01:00 น. **3**



30 มี.ค.52 เวลา 07:00 น. **4**

รายงานปริมาณน้ำฝนจากกรมอุตุนิยมวิทยา

วันที่ 29 มีนาคม 2552

รายงานอากาศเวลา 07:00 น. วันที่ 30 มีนาคม 2552

สถานีอุตุนิยมวิทยา					ปริมาณน้ำฝน24 ชม.(mm)	ปริมาณน้ำฝนสะสม(mm.)								
ภาคเหนือ					สูงสุด ของประเทศ	38.0	785.4	ภาคใต้ฝั่งตะวันออก						
สถานีอุตุนิยมวิทยา	ปริมาณน้ำฝน24 ชม.(mm)	ปริมาณน้ำฝนสะสม(mm.)	ปริมาณฝนเดือน มี.ค. (mm.)	สถานะฝนสะสม ปัจจุบันเทียบกับค่าเฉลี่ย 30 ปี	สูงสุด ของภาคเหนือ	-	134.9	สถานีอุตุนิยมวิทยา	ปริมาณน้ำฝน24 ชม.(mm)	ปริมาณน้ำฝนสะสม(mm.)	ปริมาณฝนเดือน มี.ค. (mm.)	สถานะฝนสะสม ปัจจุบันเทียบกับค่าเฉลี่ย 30 ปี		
					สูงสุด ของภาคกลาง	-	139.8							
					สูงสุด ของภาคตะวันออกเฉียงเหนือ	-	165.3							
					สูงสุด ของภาคตะวันออก	9.2	271.7							
แม่ฮ่องสอน	ไม่มีฝน	43.8	16.5	สูงกว่า	สูงสุด ของภาคใต้ฝั่งตะวันออก	34.7	785.4	หนองพลับ สกษ.	ไม่มีฝน	34.1				
ดอยอ่างขาง	ไม่มีฝน	15.1			สูงสุด ของภาคใต้ฝั่งตะวันตก	38.0	352.9	หัวหิน	ไม่มีฝน	22.6	53.4	ต่ำกว่า		
เชียงใหม่	ไม่มีฝน	8.4	25.3	ต่ำกว่า	ภาคตะวันออกเฉียงเหนือ				ประจวบคีรีขันธ์	ไม่มีฝน	29.8	66.0	ต่ำกว่า	
เชียงใหม่ สกษ.	ไม่มีฝน	26.0			สถานีอุตุนิยมวิทยา	ปริมาณน้ำฝน24 ชม.(mm)	ปริมาณน้ำฝนสะสม(mm.)	ปริมาณฝนเดือน มี.ค. (mm.)	สถานะฝนสะสม ปัจจุบันเทียบกับค่าเฉลี่ย 30 ปี	ชุมพร	ไม่มีฝน	57.6	91.1	ต่ำกว่า
ทุ่งช้าง	ไม่มีฝน	20.3	56.9	ต่ำกว่า						สวี สกษ.	ไม่มีฝน	191.3		
พะเยา	ไม่มีฝน	12.3	32.7	ต่ำกว่า	เลย สกษ.	ไม่มีฝน	120.5			เกาะสมุย	ไม่มีฝน	144.5	69.8	ต่ำกว่า
ท่าวังผา	ไม่มีฝน	12.4	34.0	ต่ำกว่า	หนองคาย	ไม่มีฝน	29.1	35.2	ต่ำกว่า	สุราษฎร์ธานี	ไม่มีฝน	202.0	17.4	สูงกว่า
เก็น	ไม่มีฝน	90.9			เลย	ไม่มีฝน	116.7	40.2	สูงกว่า	นครศรีธรรมราช	ไม่มีฝน	323.4	78.8	สูงกว่า
แม่สะเรียง	ไม่มีฝน	48.4	13.1	สูงกว่า	อุบลราชธานี	ไม่มีฝน	45.7	48.4	ต่ำกว่า	นครศรีธรรมราช สกษ.	ไม่มีฝน	256.0		
แม่ใจ สกษ.	-	-			สกลนคร สกษ.	ไม่มีฝน	84.7			สุราษฎร์ธานี สกษ.	ไม่มีฝน	69.9		
เชียงใหม่	ไม่มีฝน	16.7	18.7	ต่ำกว่า	สกลนคร	ไม่มีฝน	89.4	49.9	สูงกว่า	พระแสง สอท.	1.0	245.9	100.9	สูงกว่า
ลำปาง	ไม่มีฝน	23.1	20.8	ต่ำกว่า	สกลนคร	ไม่มีฝน	89.4	49.9	สูงกว่า	ลาวง	34.7	215.1	121.9	สูงกว่า
ลำพูน	ไม่มีฝน	11.8	14.1	ต่ำกว่า	นครพนม	ฝนเล็กน้อย	103.4	56.5	สูงกว่า	พิทลุง สกษ.	ไม่มีฝน	437.9		
แพร่	ไม่มีฝน	15.6	28.7	ต่ำกว่า	นครพนม สกษ.	ไม่มีฝน	42.1			สงขลา	0.2	450.7	52.2	สูงกว่า
น่าน	ไม่มีฝน	29.4	33.9	ต่ำกว่า	หนองบัวลำภู	ไม่มีฝน	43.2			หาดใหญ่	11.1	297.7	64.6	สูงกว่า
น่าน สกษ.	ไม่มีฝน	24.4			ขอนแก่น	ไม่มีฝน	57.0	40.0	ต่ำกว่า	คลองขันธ์ สกษ.	1.2	288.4		
ลำปาง สกษ.	-	-			มหาสารคาม	ไม่มีฝน	61.2			สะเดา	ฝนเล็กน้อย	95.3	134.4	ต่ำกว่า
อุตรดิตถ์	ไม่มีฝน	5.0	24.3	ต่ำกว่า	มุกดาหาร	ไม่มีฝน	56.2	38.3	สูงกว่า	ปัตตานี	5.6	251.4	43.7	สูงกว่า
สุโขทัย	ไม่มีฝน	16.3	30.3	ต่ำกว่า	ท่าพระ สกษ.	ไม่มีฝน	91.6			ยะลา สกษ.	19.2	416.3		
ศรีสะเกษ สกษ.	-	-			กาฬสินธุ์	ไม่มีฝน	49.9			นราธิวาส	ไม่มีฝน	785.4	102.6	สูงกว่า
นลสัมปช	ไม่มีฝน	108.0	44.0	สูงกว่า	ชัยภูมิ	ไม่มีฝน	67.5	41.2	ต่ำกว่า	ภาคใต้ฝั่งตะวันตก				
แม่สอด	ไม่มีฝน	26.8	14.0	สูงกว่า	ร้อยเอ็ด สกษ.	ไม่มีฝน	53.6			สถานีอุตุนิยมวิทยา	ปริมาณน้ำฝน24 ชม.(mm)	ปริมาณน้ำฝนสะสม(mm.)	ปริมาณฝนเดือน มี.ค. (mm.)	สถานะฝนสะสม ปัจจุบันเทียบกับค่าเฉลี่ย 30 ปี
ตาก	ไม่มีฝน	4.9	14.4	ต่ำกว่า	ร้อยเอ็ด	ไม่มีฝน	38.3	36.8	ต่ำกว่า					
เชียงใหม่	ไม่มีฝน	28.1	22.5	ต่ำกว่า	อุบลราชธานี (สุนยฯ)	ไม่มีฝน	69.3	25.1	ต่ำกว่า	ระนอง	ไม่มีฝน	151.80	55.90	สูงกว่า
พิษณุโลก	ไม่มีฝน	26.7	28.1	ต่ำกว่า	อุบลราชธานี สกษ.	ไม่มีฝน	85.3			ตะกั่วป่า	ไม่มีฝน	221.10	105.00	สูงกว่า
เพชรบูรณ์	ไม่มีฝน	123.9	44.1	สูงกว่า	ศรีสะเกษ	ไม่มีฝน	43.1			กระบี่	16.5	315.10	90.50	สูงกว่า
กำแพงเพชร	ไม่มีฝน	49.7	37.3	ต่ำกว่า	หาดุม	ไม่มีฝน	44.0	44.0	ต่ำกว่า	ภูเก็ต	9.7	190.00	64.60	สูงกว่า
อุ้มผาง	ไม่มีฝน	134.9	43.5	สูงกว่า	นครราชสีมา	ไม่มีฝน	116.0	31.7	ต่ำกว่า	ภูเก็ต (สุนยฯ)	ไม่มีฝน	352.90	83.10	สูงกว่า
พิจิตร สกษ.	ไม่มีฝน	10.1			สุรินทร์	ไม่มีฝน	124.1	39.1	สูงกว่า	เกาะลันตา	6.7	183.70	65.10	สูงกว่า
ดอยมูเซอ สกษ.	-	-			สุรินทร์ สกษ.	ไม่มีฝน	115.5			ตรัง	38.0	257.00	74.90	สูงกว่า
วิเชียรบุรี	ไม่มีฝน	67.7	48.4	สูงกว่า	โขดชัย	ไม่มีฝน	44.1	33.5	สูงกว่า	สตูล	1.6	324.90	114.00	สูงกว่า
ภาคกลาง					ปากช่อง สกษ.	ไม่มีฝน	165.3			สรุปปริมาณฝนมาก สถานีอุตุนิยมวิทยา ปริมาณน้ำฝน24 ชม.(mm) ปริมาณน้ำฝนสะสม(mm.)				
สถานีอุตุนิยมวิทยา	ปริมาณน้ำฝน24 ชม.(mm)	ปริมาณน้ำฝนสะสม(mm.)	ปริมาณฝนเดือน มี.ค. (mm.)	สถานะฝนสะสม ปัจจุบันเทียบกับค่าเฉลี่ย 30 ปี	บางระจิง	ไม่มีฝน	138.9	45.5	สูงกว่า	สรุปปริมาณฝนมาก	สถานีอุตุนิยมวิทยา	ปริมาณน้ำฝน24 ชม.(mm)	ปริมาณน้ำฝนสะสม(mm.)	
					บุรีรัมย์	ไม่มีฝน	107.9	46.1	สูงกว่า			1	ตรัง	38.0
นครสวรรค์	ไม่มีฝน	28.5	32.5	ต่ำกว่า	ภาคตะวันออก				2	ลาวง	34.7	215.1		
ตากฟ้า สกษ.	ไม่มีฝน	84.0			สถานีอุตุนิยมวิทยา	ปริมาณน้ำฝน24 ชม.(mm)	ปริมาณน้ำฝนสะสม(mm.)	ปริมาณฝนเดือน มี.ค. (mm.)	สถานะฝนสะสม ปัจจุบันเทียบกับค่าเฉลี่ย 30 ปี	3	ยะลา สกษ.	19.2	416.3	
ชัยนาท สกษ.	ไม่มีฝน	9.1								4	กระบี่	16.5	315.1	
พระนครศรีอยุธยา	ไม่มีฝน	54.1			ปราจีนบุรี	ไม่มีฝน	35.6	50.6	ต่ำกว่า	5	หาดใหญ่	11.1	297.7	
นครนายก	-	-			กบินทร์บุรี	ไม่มีฝน	67.2	52.9	ต่ำกว่า	สรุปปริมาณฝนน้อย สถานีอุตุนิยมวิทยา				
บัวชุม	ไม่มีฝน	70.6	42.5	สูงกว่า	สระแก้ว	ไม่มีฝน	74.5	63.7	ต่ำกว่า	1	สงขลา	0.2	450.7	
ปทุมธานี สกษ.	ไม่มีฝน	139.8			ฉะเชิงเทรา	ไม่มีฝน	164.8			2	พระแสง สอท.	1.0	245.9	
สมุทรปราการ สกษ.	ไม่มีฝน	63.4			ชลบุรี	ไม่มีฝน	101.1	44.7	สูงกว่า	3	คลองขันธ์ สกษ.	1.2	288.4	
ทองผาภูมิ	ไม่มีฝน	75.1	44.9	ต่ำกว่า	เกาะสีชัง	ไม่มีฝน	10.9	48.1	ต่ำกว่า	4	สตูล	1.6	324.9	
สุพรรณบุรี	ไม่มีฝน	5.7	18.9	สูงกว่า	พิทลุง	ไม่มีฝน	132.4	56.3	สูงกว่า	5	ปัตตานี	5.6	251.4	
ลพบุรี	ไม่มีฝน	19.3	30.3	ต่ำกว่า	ฉะเชิงเทรา	ไม่มีฝน	83.5	48.8	สูงกว่า	ปริมาณฝนสูงสุด ตรัง 38.0				
อุ้มหวง สกษ.	ไม่มีฝน	12.2			นครราชสีมา	ไม่มีฝน	33.0	58.7	ต่ำกว่า	ฝนสะสมสูงสุด นราธิวาส 785.4				
สนามบินสุวรรณภูมิ	ไม่มีฝน	11.2			สิดหิน	ไม่มีฝน	21.9	52.6	ต่ำกว่า					
กาญจนบุรี	ไม่มีฝน	107.7	23.2	ต่ำกว่า	ระยอง	ไม่มีฝน	78.8	75.6	ต่ำกว่า					
นครปฐม	ไม่มีฝน	3.4			หัวขี้เป้ง สกษ.	ไม่มีฝน	80.9							
กรุงเทพฯ บางนา สกษ.	ไม่มีฝน	31.1			จันทบุรี	ไม่มีฝน	9.2	207.5	สูงกว่า					
กรุงเทพฯ ท่าเรือคลองเตย	ไม่มีฝน	25.1	61.1	ต่ำกว่า	พัทลุง สกษ.	ไม่มีฝน	105.0							
กรุงเทพฯ ทานตะวัน	ไม่มีฝน	18.0	40.4	ต่ำกว่า	ตราด	ไม่มีฝน	271.7							
สนามบินดอนเมือง	ไม่มีฝน	54.0	35.7	ต่ำกว่า										
น่าน	ไม่มีฝน	-	35.2	ต่ำกว่า										
ราชบุรี	ไม่มีฝน	5.8												



ศูนย์เฝ้าระวัง

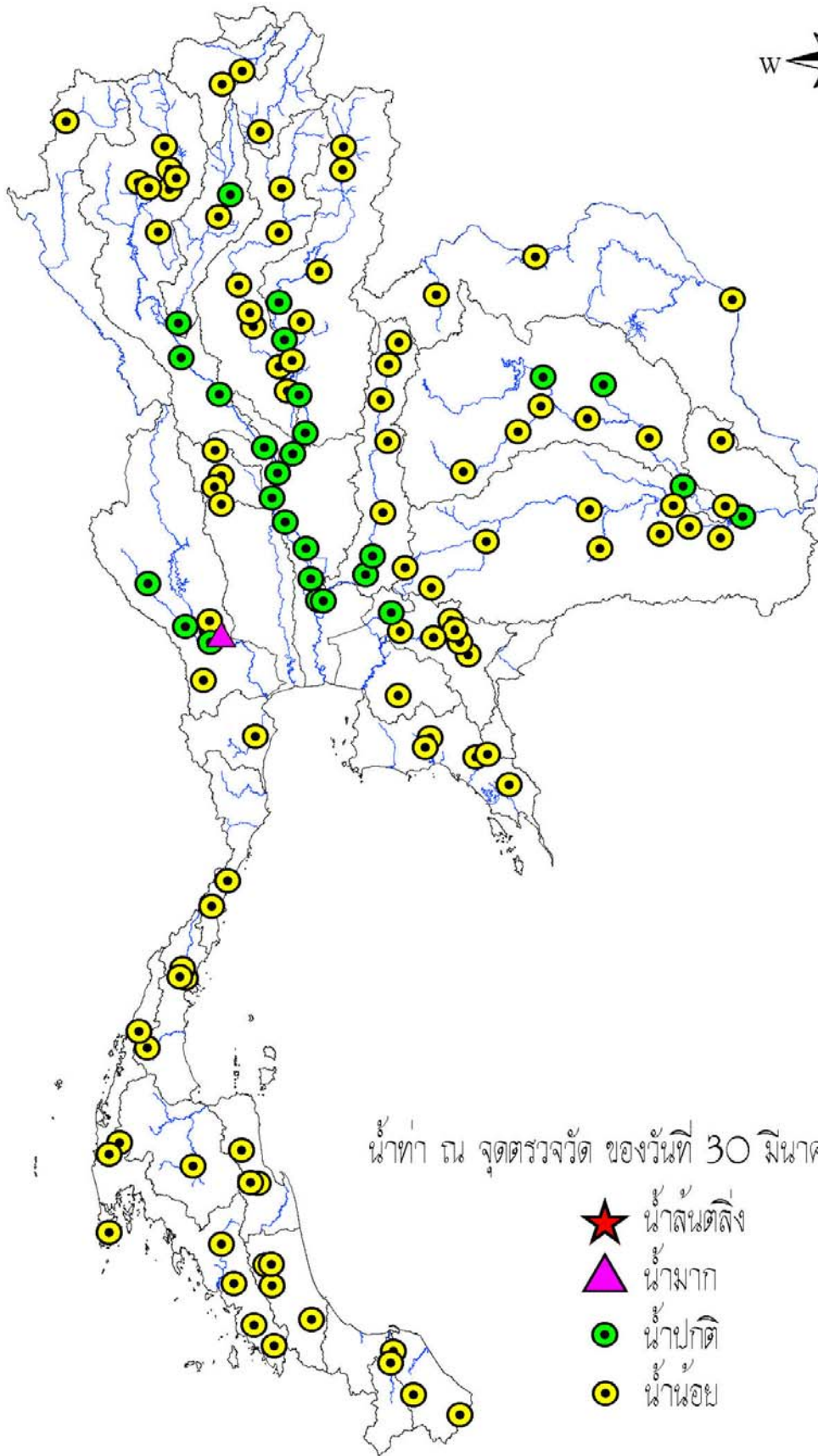


ศูนย์ป้องกันภัยพิบัติทางธรรมชาติ

หมายเหตุ ได้รับรายงานเพิ่มเติมโดยการบันทึกของเจ้าหน้าที่เป็นรายวัน ณ เวลา 07:00 น.

ปริมาณฝนสูงสุด 44 มม. ที่ อำเภอควนเนียง จังหวัดสงขลา

สถานการณ์น้ำท่าทั่วประเทศ



น้ำท่า ณ จุดตรวจวัด ของวันที่ 30 มีนาคม 2552

-  น้ำล้นตลิ่ง
-  น้ำมาก
-  น้ำปกติ
-  น้ำน้อย

น้ำน้อย

คือ ปริมาณน้ำปัจจุบันต่ำกว่า 30% ของความจุลำน้

น้ำปกติ

คือ ปริมาณน้ำปัจจุบันมากกว่าเท่ากับ 30.1% ถึง 70% ของความจุลำน้

น้ำมาก

คือ ปริมาณน้ำปัจจุบันมากกว่าเท่ากับ 70.1% ถึงค่าความจุลำน้ที่ระดับน้ำเริ่มล้นตลิ่ง

น้ำล้นตลิ่ง

คือ ปริมาณน้ำปัจจุบันมากกว่าความจุลำน้ที่ระดับเริ่มล้นตลิ่ง



ศูนย์ป้องกันวิกฤติน้ำ กรมทรัพยากรน้ำ กระทรวงทรัพยากรธรรมชาติและสิ่งแวดล้อม

เตรียมผลักดันสร้างเขื่อนแก่งเสือเต้นหากผลศึกษาชี้แก้ปัญหาไม่ได้

รัฐมนตรีว่าการกระทรวงเกษตรและสหกรณ์ พร้อมผลักดันการสร้างเขื่อนแก่งเสือเต้น หากผลการศึกษาความเป็นไปได้ ระบุว่า การสร้างเขื่อนจะช่วยแก้ปัญหาไม่ได้

นายธีระ วงศ์สมุทร รัฐมนตรีว่าการกระทรวงเกษตรและสหกรณ์ กล่าวสนับสนุน การสร้างเขื่อนแก่งเสือเต้น ที่จังหวัดแพร่ เพื่อแก้ปัญหาการขาดแคลนน้ำในหน้าแล้ง และแก้ปัญหาหน้าท่วมในพื้นที่ภาคเหนือตอนล่างและภาคกลางตอนบน โดยจะนำเสนอที่ประชุมคณะรัฐมนตรี หลังจากผลการศึกษาความเป็นไปได้ของมหาวิทยาลัยมหิดลแล้วเสร็จ

นายธีระ ยังกล่าวด้วยว่า ได้ให้กรมชลประทาน ไปศึกษาความเป็นไปได้ในการขุดคูโม่งค์ส่งน้ำ เพื่อนำน้ำจากแม่น้ำโขงมาใช้ในพื้นที่ภาคอีสาน โดยคาดว่าจะได้ผลการศึกษาในอีก 2 ปีข้างหน้า

รมว.เกษตรฯ ยังได้เปิดการประชุมเอฟเอโอ ประจำภูมิภาคระดับเจ้าหน้าที่อาวุโส ซึ่งไทยเป็นเจ้าภาพการประชุม โดยมีประเด็นหารือ คือ เรื่องความมั่นคงด้านอาหาร เนื่องจากข้อมูลเอฟเอโอ ระบุว่ายังมีผู้หิวโหยในภูมิภาคเอเชียแปซิฟิก ถึง 542 ล้านคน หรือคิดเป็นร้อยละ 60 นอกจากนี้ ยังมีการหารือถึงภาวะขาดแคลนน้ำ ตลอดจนการปลูกพืชพลังงาน และพืชอาหาร ทดแทน..-(สำนักข่าวไทย)

ศูนย์ปฏิบัติการฯเหนือตอนล่างเร่งทำ 'ฝนหลวง ช่วยจับน้ำตาผู้เดือดร้อน-ดับหมอกควันไฟป่า

โครงการพระราชดำริฝนหลวง เป็นโครงการที่ก่อกำเนิดจากพระมหากรุณาธิคุณ ที่ทรงห่วงใยในความทุกข์ยากของพสกนิกรในท้องถิ่นทุรกันดารที่ต้องประสบปัญหาขาดแคลนน้ำ เพื่ออุปโภคบริโภคและเกษตรกรรม อันเนื่องมาจากภาวะแห้งแล้งซึ่งมีสาเหตุมาจากความผันแปร และคลาดเคลื่อนของฤดูกาลตามธรรมชาติ กล่าวคือ ฤดูฝนเริ่มต้นล่าช้าเกินไป หรือหมดเร็วกว่าปกติหรือฝนทิ้งช่วงยาวในช่วงฤดูฝนจากพระราชกรณียกิจในการเสด็จพระราชดำเนินเยี่ยมพสกนิกรในทุกภูมิภาคอย่างต่อเนื่องสม่ำเสมอ นับแต่เสด็จขึ้นเถลิงถวัลยราชสมบัติ จนตราบเท่าทุกวันนี้ ทรงพบเห็นว่าภาวะแห้งแล้งได้ทวีความถี่และมีแนวโน้มว่าจะรุนแรงยิ่งขึ้นตามลำดับ เพราะนอกจากความผันแปรและคลาดเคลื่อนของฤดูกาลตามธรรมชาติแล้ว การตัดไม้ทำลายป่า ยังเป็นสาเหตุให้สภาพแวดล้อมทางธรรมชาติเปลี่ยนแปลงอย่างรวดเร็ว ซึ่งสร้างความเดือดร้อนให้แก่ราษฎรในทุกภาคของประเทศ ทำความเสียหายแก่เศรษฐกิจโดยรวมของชาติเป็นมูลค่ามหาศาลในแต่ละปี

สำหรับสถานการณ์ภัยแล้งในปีนีถือว่ามาเร็วกว่าทุกปี ซึ่งสาเหตุส่วนใหญ่เกิดจากการกระทำด้วยน้ำมือของมนุษย์ทั้งสิ้น ทั้งการตัดไม้ทำลายป่า เผาและบุกรุกแผ้วถางป่าจนทำให้ป่าไม้อุดมสมบูรณ์ที่เป็นต้นน้ำลำธารต้องสูญเสียไปเป็นจำนวนมากจนเกิดความผันผวนของฤดูกาลต่าง ๆ นอกจากนี้ยังส่งผลให้เกิดภาวะโลกร้อนและเกิดภัยแล้งตามมาอย่างรวดเร็วแผ่ขยายทวีความรุนแรงไปทั่วทุกภูมิภาคของประเทศไทยจนส่งผลให้ประชาชนต้องประสบปัญหาวิกฤติภัยแล้ง ขาดแคลนน้ำอุปโภคบริโภค รวมถึงพื้นที่การเกษตรทั้งพืชไร่ พืชสวน และนาข้าว ได้รับความเสียหายเป็นจำนวนมาก ศูนย์ปฏิบัติการฝนหลวงภาคเหนือตอนล่างจังหวัดพิษณุโลก ซึ่งเป็นหน่วยงานหนึ่งที่รับผิดชอบในการดูแล เกี่ยวกับการทำฝนหลวงเพื่อแก้สถานการณ์ภัยแล้งที่เกิดขึ้น จึงได้เร่งนำเครื่องบินนำสารเคมีทำฝนหลวงเพื่อแก้ปัญหาภัยแล้งให้แก่ประชาชนในเขตพื้นที่ 8 จังหวัดภาคเหนือตอนล่าง



นายอนุภาพ ภาวพัฒนานุสรณ์ หัวหน้าศูนย์ปฏิบัติการฝนหลวงภาคเหนือตอนล่างจังหวัดพิษณุโลกเปิดเผยว่า ในปี 2552 ทางศูนย์ปฏิบัติการฝนหลวงภาคเหนือตอนล่างจังหวัดพิษณุโลก ได้วางแผนในการปฏิบัติการทำฝนหลวงในพื้นที่ 8 จังหวัดที่รับผิดชอบ คือ น่าน แพร่ อุตรดิตถ์ กำแพงเพชร สุโขทัย พิษณุโลก พิจิตร และเพชรบูรณ์ ซึ่งขณะนี้พื้นที่ต่าง ๆ ในเขตพื้นที่ที่รับผิดชอบกำลังประสบปัญหาภัยแล้ง ปัญหาหมอกควันจากไฟป่าอย่างหนัก โดยจะเริ่มปฏิบัติการทำฝนหลวงตั้งแต่เดือน มีนาคมเรื่อยไปจนถึงประมาณเดือนตุลาคม ซึ่งได้มีการเตรียมสารเคมีทำฝนหลวงจำนวนมาก พร้อมกับเตรียมเครื่องบินเกษตรจำนวน 3 ลำ ซึ่งเป็นเครื่องบินของกระทรวงเกษตรและสหกรณ์ ประกอบด้วยเครื่องซีเอ็น 235 สามารถบรรทุกสารเคมีทำฝนหลวงได้ครั้งละ 2,000 กิโลกรัม ต่อ 1 เครื่อง และเครื่องคาราเวน จำนวน 2 ลำ บรรทุกสารเคมีทำฝนหลวงได้ครั้งละ 800 กิโลกรัม ต่อ 1 ลำ โดยได้เริ่มทำฝนเทียมเป็นเที่ยวบินปฐมฤกษ์การทำฝนหลวงประจำปี 52 ในวันที่ 2 มีนาคม 52 ซึ่งจะเน้นภารกิจเป้าหมายหลักในการช่วยพื้นที่ที่มีหมอกควันไฟจากการเกิดไฟป่า เช่น จังหวัดน่าน แพร่ และพื้นที่การเกษตรที่กำลังขาดแคลนแหล่งน้ำ โดยเฉพาะพื้นที่ปลูกข้าวในจังหวัดพิจิตร สุโขทัย และพิษณุโลก โดยจะขึ้นทำฝนหลวงทุกวันเฉลี่ยเครื่องละ 2-3 เที่ยวบิน และขึ้นอยู่กับสภาพอากาศด้วย เพื่อเร่งแก้ปัญหาพื้นที่เพาะปลูกทางการเกษตรที่แห้งแล้งรวมทั้งเพื่อสร้างความชุ่มชื้นให้แก่ป่าไม้ ลดปัญหาไฟป่าและหมอกควัน ซึ่งในการขึ้นทำฝนเทียมในครั้งนี้ถือว่าค่อนข้างดีเนื่องจากเมฆก่อตัวดี ส่วนสารเคมีที่ใช้ทำฝนหลวงนั้น ได้เตรียมมาอย่างเต็มที่ ซึ่งปี 2551 ที่ผ่านมามาฐานปฏิบัติการพิษณุโลกใช้สารเคมีทำฝนหลวงไปประมาณ 400 ตัน และในปีนี้คงไม่น้อยกว่าปีที่ผ่านมา สำหรับขั้นตอนในการทำฝนเทียมนั้นจะใช้กรรมวิธีการ โจมตีเมฆแบบซูเปอร์แซนดวิช ซึ่งคาดว่าภายหลังทำฝนเทียมไม่นานฝนก็จะตกลงมาอย่างแน่นอน

โดยในส่วนของสถานการณ์ภัยแล้งของจังหวัดพิษณุโลก ทางด้านนายสมบูรณ์ ศรีพัฒนาวัฒน์ ผู้ว่าราชการจังหวัดพิษณุโลก ได้มีการเตรียมความพร้อมในการรับมือกับสถานการณ์ภัยแล้งที่กำลังทวีความรุนแรงมากขึ้น โดยได้มีการประสานความร่วมมือกับชลประทานจังหวัดพิษณุโลก ในการให้ความช่วยเหลือประชาชนและเกษตรกรที่ได้รับความเดือดร้อนจากสถานการณ์ภัยแล้ง ทั้งขุดลอกคูคลองหาแหล่งน้ำจากที่อื่นมาให้การช่วยเหลือประชาชนที่ขาดแคลนน้ำเพื่อการอุปโภค บริโภค รวมถึงพื้นที่ทางการเกษตรกรรมในหลายอำเภอที่กำลังประสบปัญหาปริมาณน้ำมีไม่เพียงพอส่งผลให้พืชผลทางการเกษตรได้รับความเสียหาย เพื่อเตรียมความพร้อมในการให้ความช่วยเหลือประชาชนที่เดือดร้อนจากภาวะภัยแล้งได้อย่างทันท่วงที ส่วนพื้นที่ของจังหวัดพิษณุโลกที่น่าเป็นห่วงเกี่ยวกับปัญหาวิกฤติภัยแล้งได้แก่ อ.วังทอง นครไทย เนินมะปรางชาติตระการ บางระกำ บางกระทุ่ม และพื้นที่ที่อยู่นอกเขตชลประทาน ขณะเดียวกันทาง อบจ. ได้จัดตั้งศูนย์ช่วยเหลือผู้ประสบภัยแล้งพร้อมเตรียมรถบรรทุกน้ำจำนวน 15 คัน และเครื่องสูบน้ำเตรียมความพร้อมในการให้ความช่วยเหลือแก่พี่น้องประชาชนที่เดือดร้อนจากภาวะวิกฤติภัยแล้ง.(เดลินิวส์)

ไทยตอนบนร้อนอบอ้าว มีพายุฝนลมแรงบางพื้นที่

กรมอุตุนิยมวิทยา รายงานสภาพอากาศประจำวัน ที่ 30 มีนาคม 2552 เมื่อเวลา 04:00 น. บริเวณความกดอากาศสูงจากประเทศจีนได้แผ่ปกคลุมถึงประเทศเวียดนามตอนบนแล้ว คาดว่าจะแผ่เสริม



เข้ามาปกคลุมทะเลจีนใต้ และด้านตะวันออกของประเทศไทยวันนี้ ในขณะที่ประเทศไทยตอนบน มีอากาศร้อนอบอ้าว ลักษณะเช่นนี้จะทำให้มีพายุฝนฟ้าคะนองกับมีลมกระโชกแรง และอาจมีลูกเห็บตกเกิดขึ้นได้ในบางพื้นที่ โดยจะเริ่มจากภาคตะวันออกเฉียงเหนือก่อนภาคอื่นๆ ขอให้ประชาชนระวังอันตรายจากภัยธรรมชาติดังกล่าวในช่วงวันที่ 30 มีค.- 1 เมย. 52 นี้ไว้ด้วย

พยากรณ์อากาศสำหรับประเทศไทยตั้งแต่เวลา 06:00 วันนี้ ถึง 06:00 วันพรุ่งนี้.

ภาคเหนือ อากาศร้อนในตอนกลางวัน โดยมีพายุฝนฟ้าคะนองกับมีลมกระโชกแรงและลูกเห็บตกบางแห่ง ร้อยละ 10 ของพื้นที่ ส่วนมากบริเวณจังหวัดน่าน อุตรดิตถ์ พิษณุโลกและเพชรบูรณ์ อุณหภูมิต่ำสุด 19-24 องศา อุณหภูมิสูงสุด 36-39 องศา ลมตะวันตกเฉียงใต้ ความเร็ว 10-30 กม./ชม.

ภาคตะวันออกเฉียงเหนือ อากาศร้อน โดยมีพายุฝนฟ้าคะนองกระจาย ร้อยละ 40 ของพื้นที่ กับมีลมกระโชกแรงและอาจมีลูกเห็บตกบางแห่ง ส่วนมากบริเวณจังหวัดหนองคาย สกลนคร นครพนม มุกดาหาร อุบลราชธานี ยโสธร สุรินทร์ และศรีสะเกษ อุณหภูมิต่ำสุด 20-24 องศา อุณหภูมิสูงสุด 36-37 องศา ลมตะวันออกเฉียงใต้ ความเร็ว 15-30 กม./ชม.

ภาคกลาง อากาศร้อน โดยมีฝนฟ้าคะนองและลมกระโชกแรงบางแห่ง ร้อยละ 10 ของพื้นที่ ส่วนมากบริเวณจังหวัดอุทัยธานี กาญจนบุรี และราชบุรี อุณหภูมิต่ำสุด 23-25 องศา อุณหภูมิสูงสุด 36-38 องศา ลมใต้ ความเร็ว 10-30 กม./ชม.

ภาคตะวันออก อากาศร้อน โดยมีฝนฟ้าคะนองเป็นแห่งๆ ร้อยละ 30 ของพื้นที่กับมีลมกระโชกแรงบางแห่ง ส่วนมากบริเวณจังหวัดปราจีนบุรี ฉะเชิงเทรา ชลบุรี จันทบุรี และตราด อุณหภูมิต่ำสุด 24-26 องศา อุณหภูมิสูงสุด 33-37 องศา ลมตะวันออกเฉียงใต้ ความเร็ว 15-30 กม./ชม. ทะเลมีคลื่นสูงประมาณ 1 เมตร

ภาคใต้ (ฝั่งตะวันออก) มีฝนฟ้าคะนองกระจาย ร้อยละ 40 ของพื้นที่ ส่วนมากบริเวณจังหวัดสุราษฎร์ธานี นครศรีธรรมราช พัทลุง สงขลา ปัตตานี ยะลา และนราธิวาส อุณหภูมิต่ำสุด 23-24 องศา อุณหภูมิสูงสุด 32-35 องศา ลมตะวันออกเฉียงใต้ ความเร็ว 15-30 กม./ชม. ทะเลมีคลื่นสูงประมาณ 1 เมตร

ภาคใต้ (ฝั่งตะวันตก) มีฝนฟ้าคะนองกระจาย ร้อยละ 60 ของพื้นที่ ส่วนมากบริเวณจังหวัดภูเก็ต กระบี่ ตรัง และสตูล อุณหภูมิต่ำสุด 23-24 องศา อุณหภูมิสูงสุด 33-34 องศา ลมแปรปรวน ความเร็ว 15-30 กม./ชม. ทะเลมีคลื่นสูงประมาณ 1 เมตร ส่วนบริเวณที่มีฝนฟ้าคะนองทะเลมีคลื่นสูง 1-2 เมตร

กรุงเทพมหานครและปริมณฑล อากาศร้อน โดยมีฝนฟ้าคะนองบางแห่ง ร้อยละ 10 ของพื้นที่ ส่วนมากบริเวณปริมณฑล อุณหภูมิต่ำสุด 25-27 องศา อุณหภูมิสูงสุด 35-37 องศา ลมใต้ ความเร็ว 10-30 กม./ชม ประกาศพื้นที่ภัยพิบัติ 5 ตำบลประสบปัญหาภัยแล้ง อ.มะขามผืนกษัตริย์นารอบรรทุกน้ำแจกจ่าย

ที่บริเวณหน้าที่ทำการอำเภอมะขาม พล.ร.ต.เวทย์วีระ ทรงวรวิทย์ เสนาธิการและ ผู้อำนวยการศูนย์ อำนวยการ ศูนย์บรรเทาสาธารณภัยกองบัญชาการป้องกันชายแดนจันทบุรี และ ตราด พร้อมด้วย นายกล้าณรงค์ พงษ์เจริญ นายอำเภอมะขาม ร่วมมอบเครื่องหมายเป็นป้ายผ้าข้อความ กองทัพเรือ เพื่อประชาชนพื้นที่ภัยแล้ง ให้แก่องค์การบริหารส่วนตำบล จำนวน 5 แห่ง ในพื้นที่ อ.มะขาม ที่ได้ประกาศเป็น พื้นที่ภัยพิบัติประสบปัญหาภัยแล้ง ก่อนร่วมกันปล่อยขบวนรถน้ำของศูนย์บรรเทาสาธารณภัยกองบัญชาการ



ป้องกันชายแดนจันทบุรี และ ตราด จำนวน 10 คันกระจายลงพื้นที่แจกจ่ายให้แก่ประชาชนได้เก็บไว้ใช้ในการอุปโภค บริโภค

นายกلاءณรงค์ นายอำเภอมะขามเปิดเผยว่า ในส่วนพื้นที่ อำเภอมะขาม ได้มีการประกาศเป็นพื้นที่ภัยพิบัติประสบปัญหาภัยแล้งจำนวน 5 ตำบล ส่วนใหญ่ประสบปัญหาด้านการขาดน้ำในการทำเกษตรกรรมเบื้องต้นได้ประสานกับองค์กรปกครองส่วนท้องถิ่นในพื้นที่ และศูนย์บรรเทาสาธารณภัยกองบัญชาการป้องกันชายแดนจันทบุรี นำรถบรรทุกน้ำเข้าให้การช่วยเหลือผู้ประสบภัยพร้อม สร้างแหล่งกักเก็บน้ำ และเครื่องสูบน้ำไว้รองรับให้ประชาชนได้นำน้ำไปใช้ในการเกษตร ส่วนในครั้งนี้เป็นการจัดเตรียมน้ำดื่มสะอาดไปแจกจ่ายให้แก่ประชาชน เพื่อเก็บไว้ใช้ในการอุปโภคบริโภค เพื่อเติมเต็มในส่วนที่ประชาชนยังไม่ได้รับการช่วยเหลือ และมีบ้านเรือนที่ห่างไกลระบบการประปาเข้าถึงไม่ถึง โดยได้รับการสนับสนุนรถบรรทุกน้ำ จากศูนย์บรรเทาสาธารณภัยกองบัญชาการป้องกันชายแดนจันทบุรี และ ตราด จำนวน 10 คัน พร้อมเจ้าหน้าที่กระจายกำลังให้การช่วยเหลือ ตามที่ประชาชนร้องขอ. (เคลตินิวส์)