



รายงานสถานการณ์น้ำ ศูนย์ป้องกันวิกฤติน้ำ กรมทรัพยากรน้ำ วันพุธที่ 10 มิถุนายน พ.ศ. 2552



สภาวะอากาศ มรสุมตะวันตกเฉียงใต้ที่ยังคงพัดปกคลุมประเทศไทย และอ่าวไทยตอนบนจะยังคงกำลังค่อนข้างแรง ลักษณะเช่นนี้จะทำให้ภาคเหนือมีฝนตกมากกว่าภาคอื่นๆ ขอให้ประชาชนในพื้นที่เสี่ยงภัยบริเวณพื้นที่ลาดเชิงเขา ใกล้ทางน้ำไหลผ่านและพื้นที่ลุ่มบริเวณจังหวัดแม่ฮ่องสอน และตาก ระวังอันตรายจากสภาวะฝนตกหนักที่อาจทำให้เกิดน้ำท่วมฉับพลันและน้ำป่าไหลหลาก หลังจากนั้นมรสุมจะมีกำลังอ่อนลง สำหรับคลื่นลมในทะเลอันดามันและภาคตะวันออกเฉียงเหนือยังมีกำลังค่อนข้างแรง ขอให้ชาวเรือเพิ่มความระมัดระวังอันตรายในการเดินเรือ ในระยะนี้ไว้ด้วย



สถานการณ์น้ำ

ระดับน้ำแม่น้ำโขง (ที่มา : สวท.) ณ วันที่ 5 มิถุนายน 2552 ระดับน้ำแม่น้ำโขงเกือบทุกสถานีมีค่าเพิ่มขึ้น ส่วนสถานีเชียงแสนและหนองคายมีค่าลดลง (ระดับน้ำแม่น้ำโขงที่สถานีเชียงแสน มีค่าสูงกว่าค่าเฉลี่ย โดยเมื่อวันที่ 5 มิถุนายน 2552 เวลา 07.00 น. วัดระดับน้ำได้ 3.76 เมตร มีแนวโน้มเพิ่มขึ้น ระดับน้ำแม่น้ำโขงที่สถานีหนองคาย มีค่าสูงกว่าค่าเฉลี่ย โดยเมื่อวันที่ 5 มิถุนายน 2552 เวลา 07.00 น. วัดระดับน้ำได้ 3.30 เมตร มีแนวโน้มเพิ่มขึ้น)

ระดับน้ำและคุณภาพน้ำของกลุ่มน้ำบางปะกง (ที่มา : สวท.) ณ วันที่ 9 มิถุนายน 2552 เวลา 13.15 น.: ระดับน้ำโดยทั่วไปอยู่ในเกณฑ์ปกติ และค่าความเค็มอยู่ในเกณฑ์สูง ได้แก่ บริเวณปากแม่น้ำบางปะกง ที่บ้านท่าข้าม อ.บางปะกง จ.ฉะเชิงเทรา มีค่าความเค็มเท่ากับ 1.19 ppt

ระดับน้ำและคุณภาพน้ำของกลุ่มน้ำชี ที่สถานีโทรมาตร ณ วันที่ 9 มิถุนายน 2552 : ระดับน้ำ คุณภาพน้ำและค่าออกซิเจนที่ละลายในน้ำ โดยทั่วไปอยู่ในเกณฑ์ปกติ

สถานีตรวจวัดระดับน้ำ (CCTV) ณ วันที่ 9 มิถุนายน 2552

1. สถานี อ.เมือง จ.เชียงใหม่ ค่าระดับน้ำ 301.90(รทก.) อยู่ในเกณฑ์น้ำน้อย
2. สถานี อ.เมือง จ.ลำพูน ค่าระดับน้ำ 285.14(รทก.) อยู่ในเกณฑ์น้ำน้อย
3. สถานี อ.เมือง จ.ลำปาง ค่าระดับน้ำ 229.54(รทก.) อยู่ในเกณฑ์น้ำน้อย
4. สถานี อ.เมือง จ.น่าน ค่าระดับน้ำ 192.60(รทก.) อยู่ในเกณฑ์น้ำน้อย
6. สถานี อ.เมือง จ.พิจิตร ค่าระดับน้ำ 28.63(รทก.) อยู่ในเกณฑ์น้ำน้อย
7. สถานี อ.เมือง จ.สิงห์บุรี ค่าระดับน้ำ 2.36(รทก.) อยู่ในเกณฑ์น้ำน้อย
8. สถานี วัดพญานาง จ.อยุธยา ค่าระดับน้ำ 1.00(รทก.) อยู่ในเกณฑ์น้ำน้อย
9. สถานี อ.เสนาจ.อยุธยา ค่าระดับน้ำ 0.50(รทก.) อยู่ในเกณฑ์น้ำน้อย
10. สถานี อ.เมือง จ.จันทบุรี ค่าระดับน้ำ 0.60(รทก.) อยู่ในเกณฑ์น้ำน้อย

เหตุการณ์สถานการณ์น้ำ

กรมอุตุนิยมิวิทยา เหนือฝนตกหนัก เตือน ปชช. ระวังน้ำท่วมฉับพลัน

จ.เชียงราย ไทยเร่งเจรจาทำพนักันน้ำสายกันน้ำป่า ทะลักท่วมตลาดชายแดนซ้ำ

จ.ตาก แจ้งทุกอำเภอ เตือน ปชช.ระวังอันตรายจาก ฝนตกหนัก

ความช่วยเหลือ -

จ.ชลบุรี เทศบาลตำบลสัตหีบมอบเงินช่วยเหลือ 18 ครอบครัว หลังประสบอุทกภัยในหมู่บ้านห้วยลึก

จ.พัทลุง เกษตรเมืองลุง เร่งจ่ายเงิน 27.16 ล้าน ให้เกษตรกรผู้ประสบภัยน้ำท่วมในพื้นที่

กรมทรัพยากรน้ำ ได้รับรายงานจากส่วนอุทกวิทยา สำนักทรัพยากรน้ำภาค 1 สถานีเตือนภัยบ้านผาปูนดง ต.อมก๋อย อ.อมก๋อย จ.เชียงใหม่ เมื่อเวลา 19.00 น. วันที่ 8 มิ.ย.52 มีปริมาณฝน 135 ม.ม. ซึ่งจะส่งผลกระทบต่อให้เกิดน้ำท่วมบริเวณที่ลุ่มริมฝั่งน้ำได้

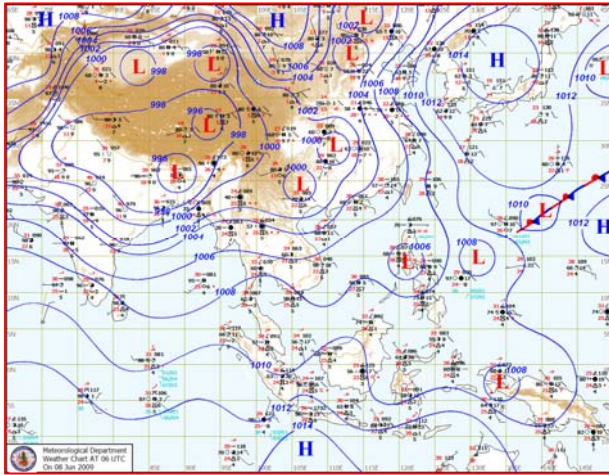


ปริมาณน้ำฝนสูงสุด (มม.)

จังหวัด	4 มิ.ย.52	5 มิ.ย.52	6 มิ.ย.52	7 มิ.ย.52	8 มิ.ย.52
จ.แม่ฮ่องสอน	3.1	36.3	69.0	24.2	26.6
จ.เชียงใหม่	7.8	22.4	5.0	1.4	10.5
จ.เชียงราย	8.3	24.2	16.5	8.1	19.4
จ.พะเยา	8.9	7.2	3.7	0.1	10.4
จ.ลำพูน	0.6	10.5	20.8	3.8	2.1
จ.ลำปาง	1.2	16.6	16.5	0.8	18.5
จ.น่าน	5.8	34.6	52.4	40.1	21.1
จ.อุตรดิตถ์	17.2	19.9	26.3	14.0	8.9
จ.พิษณุโลก	0.1	1.5	-	23.2	13.1
จ.สุโขทัย	1.5	25.5	25.0	21.2	1.6
จ.ตาก	0.6	59.4	29.8	3.8	24.6
จ.เพชรบูรณ์	3.8	0.5	15.6	5.2	-
จ.กำแพงเพชร	2.7	4.8	0.2	13.2	3.2
จ.หนองคาย	0.3	10.0	36.2	3.1	50.3
จ.เลย	1.2	2.4	27.0	21.5	14.2
จ.อุดรธานี	1.7	10.0	-	-	13.5
จ.สกลนคร	3.4	-	2.9	6.6	10.5
จ.นครพนม	30.7	3.0	11.0	10.0	5.0
จ.ขอนแก่น	-	-	5.1	6.7	-
จ.มุกดาหาร	-	1.8	-	0.2	1.5
จ.กาฬสินธุ์	-	1.5	-	40.0	-
จ.ชัยภูมิ	-	20.0	8.0	0.2	-
จ.อุบลราชธานี	16.5	9.6	4.6	3.5	-
จ.ยโสธร	50.4	-	-	-	-
จ.นครราชสีมา	0.6	0.2	-	-	15.5
จ.สุรินทร์	-	2.2	-	-	31.5
จ.บุรีรัมย์	-	0.4	0.3	10.0	0.3
จ.นครสวรรค์	-	3.8	10.5	8.8	1.5
จ.ชัยนาท	1.0	1.2	10.9	8.0	0.1
จ.กาญจนบุรี	6.1	13.2	40.1	8.8	41.5
กรุงเทพฯ	1.3	7.0	0.2	-	45.2

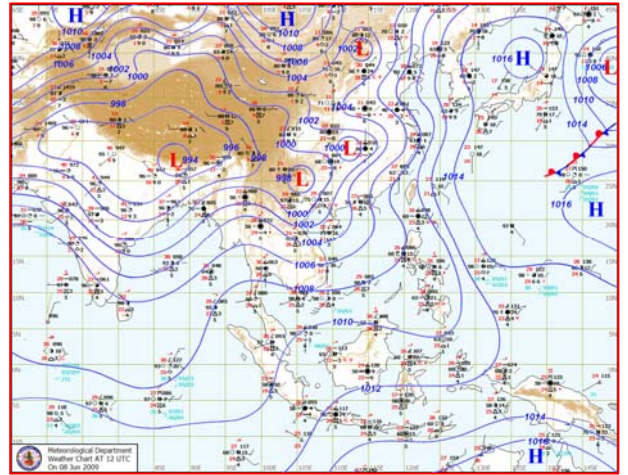


แผนที่อากาศผิวพื้น



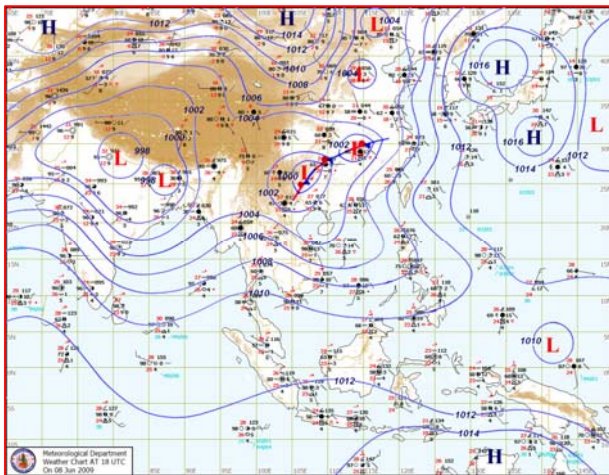
8 มิ.ย. 52 เวลา 13:00 น.

1



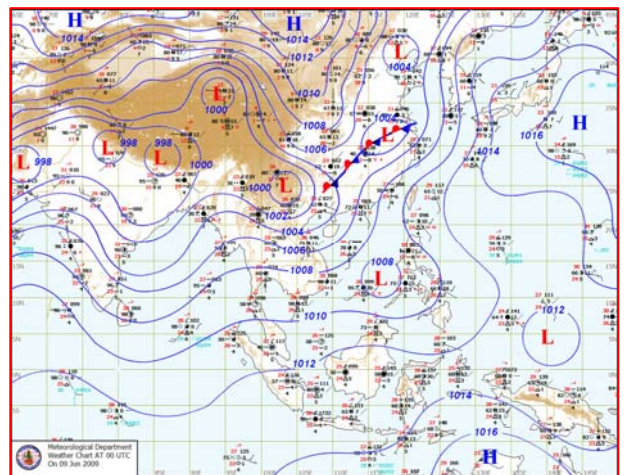
8 มิ.ย. 52 เวลา 19:00 น.

2



9 มิ.ย. 52 เวลา 01:00 น.

3



9 มิ.ย. 52 เวลา 07:00 น.

4



รายงานปริมาณน้ำฝนจากกรมอุตุนิยมวิทยา

วันที่ 08 มิถุนายน 2552

รายงานอากาศเวลา 07:00 น. วันที่ 9 มิถุนายน 2552

ภาคเหนือ					สถานีอุตุนิยมวิทยา	ปริมาณน้ำฝน24 ชม.(mm)	ปริมาณน้ำฝนสะสม(mm.)	ภาคใต้ฝั่งตะวันออก						
สูงสุด ของประเทศ						41.5	1,442.3	ภาคใต้ฝั่งตะวันออก						
สถานีอุตุนิยมวิทยา	ปริมาณน้ำฝน24 ชม.(mm)	ปริมาณน้ำฝนสะสม(mm.)	ปริมาณฝนเดือน มิ.ย. (mm.)	สถานะฝนสะสม ปัจจุบันเทียบกับค่าเฉลี่ย 30 ปี	สูงสุด ของภาคเหนือ	26.6	639.1	สถานีอุตุนิยมวิทยา	ปริมาณน้ำฝน24 ชม.(mm)	ปริมาณน้ำฝนสะสม(mm.)	ปริมาณฝนเดือน มิ.ย. (mm.)	สถานะฝนสะสม ปัจจุบันเทียบกับค่าเฉลี่ย 30 ปี		
					สูงสุด ของภาคกลาง	41.5	898.1							
					สูงสุด ของภาคตะวันออกเฉียงเหนือ	15.5	673.0							
					สูงสุด ของภาคตะวันออก	16.9	1,442.3							
แม่ฮ่องสอน	2.2	213.6	187.0	ต่ำกว่า	สูงสุด ของภาคใต้ฝั่งตะวันออก	1.9	1,114.0	เพชรบุรี	ไม่มีฝน	304.5	93.2	สูงกว่า		
ดอยอ่างขาง	0.4	483.0			สูงสุด ของภาคใต้ฝั่งตะวันตก	-	1,289.2	หนองพลับ สกษ.	0.4	311.0				
เชียงใหม่	8.6	506.4	181.8	สูงกว่า	ภาคตะวันออกเฉียงเหนือ			ปราจีนบุรี	1.9	283.4	88.8	ต่ำกว่า		
เชียงใหม่ สกษ.	10.5	554.9			สถานีอุตุนิยมวิทยา	ปริมาณน้ำฝน24 ชม.(mm)	ปริมาณน้ำฝนสะสม(mm.)	ปริมาณฝนเดือน มิ.ย. (mm.)	สถานะฝนสะสม ปัจจุบันเทียบกับค่าเฉลี่ย 30 ปี	ชุมพร	ฝนเล็กน้อย	535.5	167.8	สูงกว่า
ทุ่งช้าง	5.6	353.7	213.8	ต่ำกว่า	เลย สกษ.	4.7	535.6	ศรี สกษ.	ไม่มีฝน	746.2				
พะเยา	3.4	318.9	101.6	ต่ำกว่า	หนองคาย	0.5	549.8	262.3	สูงกว่า	นครศรีธรรมราช	ไม่มีฝน	884.4	117.3	สูงกว่า
ท่าวังผา	8.6	250.1	172.6	ต่ำกว่า	เลย	8.3	598.6	176.4	สูงกว่า	นครศรีธรรมราช สกษ.	ไม่มีฝน	905.2		
เก็น	4.1	639.1			อุตรธานี	13.5	533.9	224.1	สูงกว่า	สุราษฎร์ธานี สกษ.	ไม่มีฝน	347.9		
แม่สะเรียง	26.6	469.6	181.1	สูงกว่า	สกลนคร สกษ.	ไม่มีฝน	341.0			พระแสง สทท.	ไม่มีฝน	505.1	170.1	ต่ำกว่า
แม่ใจ สกษ.	-	-			สกลนคร	ไม่มีฝน	456.5	265.5	ต่ำกว่า	ฉวาง	ไม่มีฝน	521.8	201.5	ต่ำกว่า
เชียงใหม่	19.4	315.4	122.6	สูงกว่า	นครพนม	ไม่มีฝน	673.0	403.6	สูงกว่า	พิทลุง สกษ.	ไม่มีฝน	858.2		
ลำปาง	6.2	337.5	117.4	สูงกว่า	นครพนม สกษ.	ไม่มีฝน	441.2			สงขลา	ไม่มีฝน	711.9	96.1	สูงกว่า
ลำพูน	2.1	254.5	124.1	สูงกว่า	หนองบัวลำภู	ไม่มีฝน	536.9			หาดใหญ่	ไม่มีฝน	554.0	109.2	สูงกว่า
แพร่	6.2	423.3	128.9	สูงกว่า	ขอนแก่น	ไม่มีฝน	350.5	174.1	สูงกว่า	คลองขันธ์ สกษ.	ไม่มีฝน	702.6		
น่าน	7.4	322.2	136.5	ต่ำกว่า	มหาสารคาม	ไม่มีฝน	270.9			สะเดา	ไม่มีฝน	242.7	134.3	ต่ำกว่า
น่าน สกษ.	21.1	227.4			มุกดาหาร	ไม่มีฝน	506.1	243.4	ต่ำกว่า	ปัตตานี	ไม่มีฝน	526.7	107.7	สูงกว่า
ลำปาง สกษ.	-	-			ท่าพระ สกษ.	ไม่มีฝน	479.3			ยะลา สกษ.	ไม่มีฝน	690.8		
อุตรดิตถ์	0.8	250.4	192.9	ต่ำกว่า	กาฬสินธุ์	ไม่มีฝน	345.8			นราธิวาส	ไม่มีฝน	1,114.0	129.4	สูงกว่า
สุโขทัย	1.6	272.7	244.6	ต่ำกว่า	ชัยภูมิ	ไม่มีฝน	475.0	146.3	สูงกว่า	ภาคใต้ฝั่งตะวันตก				
ศรีสำโรง สกษ.	-	-			ร้อยเอ็ด สกษ.	ไม่มีฝน	380.6			สถานีอุตุนิยมวิทยา	ปริมาณน้ำฝน24 ชม.(mm)	ปริมาณน้ำฝนสะสม(mm.)	ปริมาณฝนเดือน มิ.ย. (mm.)	สถานะฝนสะสม ปัจจุบันเทียบกับค่าเฉลี่ย 30 ปี
นลมีสิข	ไม่มีฝน	387.4	140.1	สูงกว่า	ร้อยเอ็ด	ไม่มีฝน	357.2	223.3	ต่ำกว่า	ระนอง	ฝนเล็กน้อย	1,289.20	663.90	สูงกว่า
แม่สอด	24.6	469.8	249.6	สูงกว่า	อุบลราชธานี (สุนยฯ)	ไม่มีฝน	413.2	257.9	ต่ำกว่า	ตะกั่วป่า	ไม่มีฝน	1,086.40	405.00	สูงกว่า
ตาก	2.2	337.2	123.3	สูงกว่า	อุบลราชธานี สกษ.	ไม่มีฝน	453.6			กระบี่	ไม่มีฝน	670.60	211.60	สูงกว่า
เขื่อนภูมิพล	8.8	505.8	94.0	สูงกว่า	ศรีสะเกษ	10.3	507.7			ภูเก็ต	ไม่มีฝน	850.60	219.70	สูงกว่า
พิษณุโลก	4.2	267.4	183.5	ต่ำกว่า	ท่าตูม	8.3	363.1	212.7	สูงกว่า	ภูเก็ต (สุนยฯ)	ไม่มีฝน	944.20	251.80	สูงกว่า
เพชรบูรณ์	ไม่มีฝน	408.5	163.6	สูงกว่า	นครราชสีมา	ไม่มีฝน	542.2	107.2	สูงกว่า	เกาะลันตา	ไม่มีฝน	542.30	242.90	ต่ำกว่า
กำแพงเพชร	3.2	298.0	156.4	ต่ำกว่า	สุรินทร์	10.5	539.6	212.8	สูงกว่า	ตรัง	ไม่มีฝน	570.70	207.00	สูงกว่า
อุ้มผาง	12.6	484.5	192.3	สูงกว่า	สุรินทร์ สกษ.	13.1	623.4			สตูล	ไม่มีฝน	807.00	186.60	สูงกว่า
พิจิตร สกษ.	ไม่มีฝน	270.1			โขดชัย	0.2	418.4	114.3	สูงกว่า	สรุปปริมาณฝนมาก สถานีอุตุนิยมวิทยา ปริมาณน้ำฝน24 ชม.(mm) ปริมาณน้ำฝนสะสม(mm.)				
ดอยมูเซอ สกษ.	-	-			ปากช่อง สกษ.	15.5	495.9			1	ทองผาภูมิ	41.5	650.4	
วิเชียรบุรี	ไม่มีฝน	396.4	146.5	สูงกว่า	บางรอง	ไม่มีฝน	378.0	138.7	สูงกว่า	2	แม่สะเรียง	26.6	469.6	
ภาคกลาง					บุรีรัมย์	0.3	419.2	161.9	สูงกว่า	3	แม่สอด	24.6	469.8	
สถานีอุตุนิยมวิทยา	ปริมาณน้ำฝน24 ชม.(mm)	ปริมาณน้ำฝนสะสม(mm.)	ปริมาณฝนเดือน มิ.ย. (mm.)	สถานะฝนสะสม ปัจจุบันเทียบกับค่าเฉลี่ย 30 ปี	ภาคตะวันออก				4	น่าน สกษ.	21.1	227.4		
นครสวรรค์	ฝนเล็กน้อย	376.2	129.1	สูงกว่า	ปราจีนบุรี	16.9	328.9	232.5	ต่ำกว่า	5	เชียงใหม่	19.4	315.4	
ตากฟ้า สกษ.	ไม่มีฝน	377.4			กบินทร์บุรี	2.6	555.3	215.0	สูงกว่า	สรุปปริมาณฝนน้อย สถานีอุตุนิยมวิทยา				
ชัยนาท สกษ.	0.1	226.8			สระแก้ว	ไม่มีฝน	439.3	183.2	สูงกว่า	1	ชัยนาท สกษ.	0.1	226.8	
พระนครศรีอยุธยา	1.0	303.5			ฉะเชิงเทรา	ไม่มีฝน	510.4			2	ทวายโป่ง สกษ.	0.2	509.9	
นครนายก	-	-			ชลบุรี	2.6	433.9	147.0	สูงกว่า	3	โขดชัย	0.2	418.4	
บัวชุม	0.5	279.5	124.6	ต่ำกว่า	เกาะสีชัง	6.1	334.3	133.9	สูงกว่า	4	ลพบุรี	0.3	379.6	
ปทุมธานี สกษ.	ไม่มีฝน	521.4			พิทญา	ไม่มีฝน	472.2	115.2	สูงกว่า	5	บุรีรัมย์	0.3	419.2	
สมุทรปราการ สกษ.	ฝนเล็กน้อย	402.0			ฉะเชิงเทรา	ไม่มีฝน	370.6	151.4	สูงกว่า	ปริมาณฝนสูงสุด ทองผาภูมิ 41.5				
ทองผาภูมิ	41.5	650.4	280.5	ต่ำกว่า	สกลนคร	ไม่มีฝน	587.2	123.6	สูงกว่า	ฝนสะสมสูงสุด ตราด 1,442.3				
สุพรรณบุรี	ไม่มีฝน	88.2	92.9	สูงกว่า	ระยอง	ไม่มีฝน	626.0	165.2	สูงกว่า	ศูนย์เมขลา ศูนย์ป้องกันวิกฤติน้ำ กรมทรัพยากรน้ำ				
ลพบุรี	0.3	379.6	113.8	ต่ำกว่า	ทวายโป่ง สกษ.	0.2	509.9							
อุทอง สกษ.	ไม่มีฝน	271.4			จันทบุรี	ไม่มีฝน	1,231.2	524.7	สูงกว่า					
สนามบินสุวรรณภูมิ	ไม่มีฝน	337.7			พัทลุง สกษ.	ไม่มีฝน	1,080.9							
กาญจนบุรี	ไม่มีฝน	560.5	84.8	สูงกว่า	ตราด	8.7	1,442.3							
นครปฐม	ไม่มีฝน	409.5												
กรุงเทพฯ บางนา สกษ.	ไม่มีฝน	553.6												
กรุงเทพฯ ท่าเรือคลองเตย	ไม่มีฝน	739.6	170.0	สูงกว่า										
กรุงเทพฯ หาดนคร	ไม่มีฝน	898.1	160.7	สูงกว่า										
สนามบินดอนเมือง	5.2	724.6	152.4	สูงกว่า										
น่านอง	ไม่มีฝน	350.0	85.3	สูงกว่า										
ราชบุรี	ไม่มีฝน	299.3												

หมายเหตุ ได้รับรายงานเพิ่มเติมโดยการบันทึกของเจ้าหน้าที่เป็นรายวัน ณ เวลา 07:00 น.

ปริมาณฝนสูงสุด 50.3 มม. ที่ลำคลองกิ่งกาฬ จังหวัดหนองคาย

สถานการณ์น้ำท่าทั่วประเทศ

ลุ่มน้ำปึงตอนบน น้ำน้อยวิกฤติ
แนวโน้มปริมาณน้ำลดลง

ลุ่มน้ำในภาคเหนือตอนบน น้ำน้อยวิกฤติ
แนวโน้มปริมาณน้ำค่อนข้างลดลง

ลุ่มน้ำเจ้าพระยา น้ำปกติ

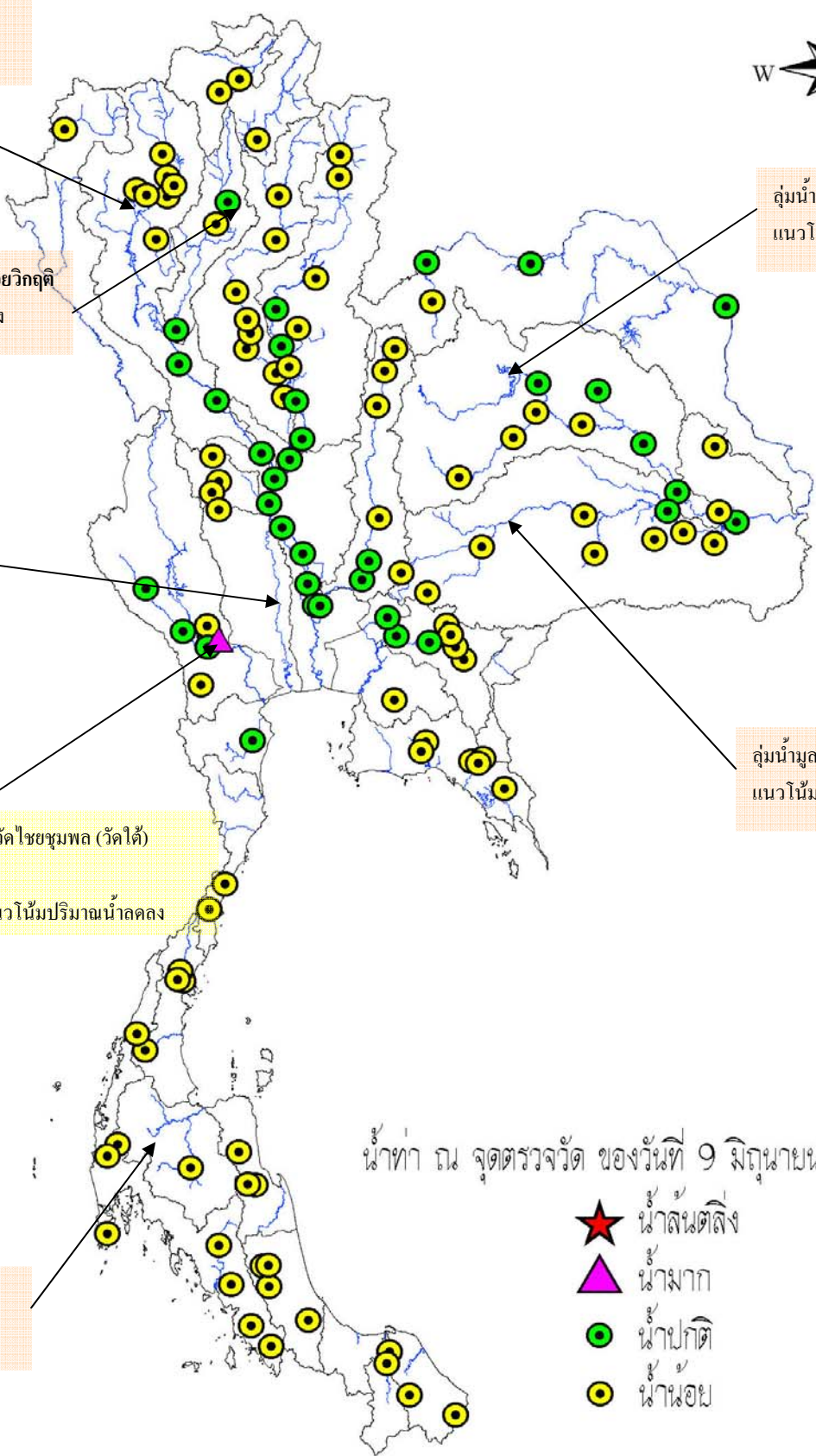
แม่น้ำแม่กลองที่สถานี K.3 หน้าวัดไชยชุมพล (วัดใต้)
อ.เมือง จ.กาญจนบุรี
เหลืออีก 0.33 ม. น้ำจะล้นตลิ่ง แนวโน้มปริมาณน้ำลดลง

ลุ่มน้ำภาคใต้ น้ำน้อยวิกฤติ
แนวโน้มปริมาณน้ำลดลง



ลุ่มน้ำชีตอนบน น้ำน้อย
แนวโน้มปริมาณน้ำลดลง

ลุ่มน้ำมูล น้ำน้อยวิกฤติ
แนวโน้มปริมาณน้ำลดลง



น้ำท่า ณ จุดตรวจวัด ของวันที่ 9 มิถุนายน 2552

- ★ น้ำล้นตลิ่ง
- ▲ น้ำมาก
- น้ำปกติ
- น้ำน้อย

น้ำน้อย
น้ำปกติ
น้ำมาก
น้ำล้นตลิ่ง

คือ ปริมาณน้ำปัจจุบันต่ำกว่า 30% ของความจุลำนํ้า
คือ ปริมาณน้ำปัจจุบันมากกว่าเท่ากับ 30.1% ถึง 70% ของความจุลำนํ้า
คือ ปริมาณน้ำปัจจุบันมากกว่าเท่ากับ 70.1% ถึงค่าความจุลำนํ้าที่ระดับน้ำเริ่มล้นตลิ่ง
คือ ปริมาณน้ำปัจจุบันมากกว่าความจุลำนํ้าที่ระดับเริ่มล้นตลิ่ง



เหนือฝนตกหนัก เดือน ปชช.ระวังน้ำท่วมฉับพลัน

กรมอุตุนิยมวิทยา รายงานสภาพอากาศประจำวัน ที่ 9 มิถุนายน 2552 เมื่อเวลา 04:00 น. มรสุมตะวันตกเฉียงใต้ที่พัดปกคลุมประเทศไทย และอ่าวไทยตอนบนจะยังคงกำลังค่อนข้างแรง ลักษณะเช่นนี้ จะทำให้ภาคเหนือมีฝนตกมากกว่าภาคอื่นๆ ขอให้ประชาชนในพื้นที่เสี่ยงภัยบริเวณพื้นที่ลาดเชิงเขา ใกล้ทางน้ำไหลผ่าน และพื้นที่ลุ่มบริเวณจังหวัดแม่ฮ่องสอน และตาก ระวังอันตรายจากสภาวะฝนตกหนักที่อาจทำให้เกิดน้ำท่วมฉับพลันและน้ำป่าไหลหลาก หลังจากนั้นมรสุมจะมีกำลังอ่อนลง

สำหรับคลื่นลมในทะเลอันดามันและภาคตะวันออกเฉียงยังมีกำลังค่อนข้างแรง ขอให้ชาวเรือเพิ่มความระมัดระวังอันตรายในการเดินเรือในระยะนี้ไว้ด้วย พยากรณ์อากาศสำหรับประเทศไทยตั้งแต่เวลา 06:00 วันนี้ ถึง 06:00 วันพรุ่งนี้.

กรุงเทพมหานครและปริมณฑล มีฝนฟ้าคะนองกระจาย ร้อยละ 40 ของพื้นที่ในระหว่างบ่ายถึงค่ำ ลมตะวันตกเฉียงใต้ ความเร็ว 15-35 กม./ชม.

ภาคเหนือ มีฝนฟ้าคะนองกระจาย ร้อยละ 60 ของพื้นที่ โดยมีฝนตกหนักบางแห่งบริเวณจังหวัดแม่ฮ่องสอน ตาก เชียงใหม่ และกำแพงเพชร ลมตะวันตกเฉียงใต้ ความเร็ว 15-30 กม./

ภาคตะวันออกเฉียงเหนือ มีฝนฟ้าคะนองเป็นแห่งๆ ร้อยละ 30 ของพื้นที่ บริเวณจังหวัดเลย หนองบัวลำภู หนองคาย อุดรธานี สกลนคร และนครพนม ลมตะวันตกเฉียงใต้ ความเร็ว 15-35 กม./ชม.

ภาคกลาง มีฝนฟ้าคะนองกระจาย ร้อยละ 40 ของพื้นที่ส่วนมากบริเวณ จังหวัดนครสวรรค์ ชัยนาท อุทัยธานี กาญจนบุรี สิงห์บุรี และลพบุรี ลมตะวันตกเฉียงใต้ ความเร็ว 15-35 กม./ชม.

ภาคตะวันออก มีฝนฟ้าคะนองเป็นแห่งๆ ร้อยละ 30 ของพื้นที่ บริเวณจังหวัดสระแก้ว ระยอง จันทบุรี และตราด ลมตะวันตกเฉียงใต้ ความเร็ว 20-35 กม./ชม. ทะเลมีคลื่นสูงประมาณ 2 เมตร

ภาคใต้ (ฝั่งตะวันออก) มีฝนฟ้าคะนองบางแห่ง ร้อยละ 10 ของพื้นที่ บริเวณจังหวัดเพชรบุรี และประจวบคีรีขันธ์ ลมตะวันตกเฉียงใต้ ความเร็ว 20-35 กม./ชม. ใกล้ฝั่งทะเลมีคลื่นสูงประมาณ 1 เมตร ห่างฝั่งทะเลมีคลื่นสูงประมาณ 2 เมตร

ภาคใต้ (ฝั่งตะวันตก) มีฝนฟ้าคะนองเป็นแห่งๆ ร้อยละ 20 ของพื้นที่ บริเวณจังหวัดระนอง และพังงา ลมตะวันตกเฉียงใต้ ความเร็ว 20-35 กม./ชม. ทะเลมีคลื่นสูงประมาณ 2 เมตร

ไทยเร่งเจรจาพม่าทำพนักกันน้ำสายกันน้ำป่าทะลักท่วมตลาดชายแดนซ้ำ

มหาตไทยห่วงน้ำสายทะลักท่วมบ้านเรือน ตลาดชายแดนไทย-พม่า ชำรอยฤดูน้ำหลากปีที่ผ่านมา เร่งหาช่องเจรจาพม่าทำพนักกันน้ำตลอดแนว แม้ไม่ทันใช้หน้าฝนปีนี้ก็ตาม ยังคงเดินหน้าเจรจา ผ่านที่บีซีต่อเนื่อง

รายงานข่าวจาก จ.เชียงราย แจ้งว่า นายสมพร ใช้บางยาง รองปลัดกระทรวงมหาดไทย ในฐานะหัวหน้ากลุ่มภารกิจด้านสาธารณภัยและพัฒนาเมือง ได้นำคณะเจ้าหน้าที่จากกรมป้องกันและบรรเทาสาธารณภัย ลงพื้นที่ จ.เชียงราย เพื่อสำรวจแนวตลิ่งตามลำน้ำสายชายแดนไทย-พม่า ด้าน อ.แม่สาย จ.เชียงราย เตรียมรองรับปัญหาน้ำท่วมหนักซึ่งเกิดขึ้นเป็นประจำทุกปีจนทำให้ตลาดชายแดนทั้งสองฝั่งประเทศได้รับ



ผลกระทบอย่างหนัก โดยเฉพาะในปีที่ผ่านมา ระดับน้ำสูงถึง 1-2 เมตร และท่วมหลายครั้งในรอบสัปดาห์ด้วย นอกจากนี้ขณะนี้ยังมีภารกิจในการตรวจสอบปัญหาดินตามตลิ่งลำน้ำพังทลายอีกด้วย

นายสมพรเปิดเผยว่า จากการดูสภาพปัญหาและรับทราบข้อมูลจากเจ้าหน้าที่ในพื้นที่แล้วเห็นว่าการจะแก้ไขปัญหาลำน้ำสายสั้นตลิ่งและเอ่อเข้าท่วมบ้านเรือน ร้านค้าชายแดนนั้นจะต้องสร้างพนังกั้นน้ำตลอดแนวลำน้ำ

อย่างไรก็ตาม ยังไม่สามารถเข้าไปดำเนินการก่อสร้างได้ เนื่องจากเป็นเขตพรมแดนไทย-พม่า ซึ่งต้องใช้การเจรจาระหว่างประเทศก่อน ซึ่งปัจจุบันมีการใช้เวลาคณะกรรมการประสานงานชายแดนไทย-พม่า ระดับท้องถิ่นหรือที่บีซี ในการสื่อสารระหว่างกันและอยู่ระหว่างดำเนินการ

ดังนั้น คงไม่ทันการณ์รองรับปัญหาในปีนี้ จึงต้องมีการแก้ไขปัญหาลำน้ำไปพลางก่อน โดยจะมีการสร้างเป็นพนังในบางจุดที่สำคัญๆ และเตรียมพร้อมด้านกระสอบทรายเพื่อไว้ทำเป็นแนวป้องกันน้ำเอ่อล้นชั่วคราว ซึ่งได้กำชับให้สำนักงานป้องกันและบรรเทาสาธารณภัยได้รับทราบแล้ว เพื่อให้เตรียมพร้อมตามแผนการดังกล่าว ทั้งในด้านการจัดเวรยามเฝ้าระวังน้ำ การวัดระดับน้ำเพื่อประเมินการติดตั้งเครื่องเตือนภัยเพื่อแจ้งประชาชนได้อย่างรวดเร็ว เพื่อป้องกันการสูญเสียชีวิต โดยเฉพาะร้านค้าตามตลาดชายแดนและหากการเจรจาแล้วเสร็จก็จะมีก่อสร้างเป็นพนังกั้นน้ำท่วมต่อไป

รายงานข่าวแจ้งว่า สำหรับลำน้ำสายมีต้นกำเนิดอยู่ในเขตประเทศพม่า และไหลเข้าสู่ชายแดนไทย-พม่า ด้านชุมชนสายลมจอย อ.แม่สาย และที่ผ่านมาจะมีน้ำป่าที่ทะลักลงมาจากป่าในเขตประเทศพม่าไหลลงสู่ลำน้ำจนทำให้เกิดการเอ่อล้นของลำน้ำเข้าสู่บ้านเรือนราษฎรและร้านค้าของทั้งสองฝั่งประเทศ ซึ่งที่ผ่านมาทางที่บีซีฝ่ายไทยเคยเสนอไปยังที่บีซีของประเทศพม่ามาแล้วแต่ยังคงอยู่ระหว่างการพิจารณาของประเทศพม่า (ผู้จัดการ)

ตากแจ้งทุกอำเภอ เตือน ปชช.ระวังอันตรายจากฝนตกหนัก

นายเชิดศักดิ์ ชูศรี รองผู้ว่าราชการ จ.ตาก แจ้งผ่านวิทยุสื่อสาร จ.ตาก ค่วนที่สุด ให้ทุกอำเภอเตือนประชาชนในพื้นที่เสี่ยงภัยให้ระวังอันตรายจากภาวะฝนตกหนัก หลังจากหลายพื้นที่ของ จ.ตาก มีฝนตกลงมาอย่างต่อเนื่อง วัดปริมาณน้ำฝนได้เกินกว่า 50 มิลลิเมตร ในหลายอำเภอ โดยขอให้เจ้าหน้าที่และมิสเตอร์เตือนภัยที่ผ่านการอบรมแล้ว เฝ้าระวังภัยธรรมชาติอย่างใกล้ชิดตลอด 24 ชั่วโมง พร้อมแจ้งเตือนให้ประชาชนทราบเป็นระยะ และหากเกิดภัยธรรมชาติขึ้น ให้รายงานสถานการณ์ให้จังหวัดทราบโดยด่วน

นอกจากนี้ ขอให้ประชาชนในพื้นที่เสี่ยงภัยได้ดูแลบ้านเรือนและเก็บวัสดุอุปกรณ์ที่อาจปลิวไปกับแรงลมให้ดี ส่วนตามสวนอุทยานต่างๆ ให้เจ้าหน้าที่แจ้งเตือนนักท่องเที่ยวให้ระวังอันตรายจากภัยธรรมชาติระยะนี้ด้วย (ผู้จัดการ)

เทศบาลตำบลสตีทีบมอบเงินช่วยเหลือ 18 ครอบครัว หลังประสบอุทกภัยในหมู่บ้านห้วยลึก

พายุโซนร้อนกระหน่ำพื้นที่อำเภอสตีทีบ หมู่บ้านห้วยลึกเกือบ 100 หลังคาเรือน น้ำท่วมได้รับความเดือดร้อน เทศบาลตำบลสตีทีบ ไม่นิ่งนอนใจยื่นมือมอบเงินช่วยเหลือบรรเทาความเดือดร้อนครอบครัวละ 3,000 บาท



จากกรณีเมื่อวันที่ 15 พ.ค.2552 ที่ผ่านมา ได้เกิดพายุโซนร้อนทำให้เกิดฝนฟ้าคะนองในพื้นที่ภาคตะวันออก โดยเฉพาะในพื้นที่อำเภอสัตหีบ จังหวัดชลบุรี ได้มีฝนตกลงมาอย่างหนักและฟ้าคะนองต่อเนื่อง ทำให้เกิดน้ำท่วมถนนสุขุมวิท ตรอก ซอก ซอยต่างๆ โดยเฉพาะหมู่บ้านห้วยลึก หมู่ที่ 9 ตำบลบางเสร่ อำเภอสัตหีบ มีบ้านเรือนประชาชนได้รับความเสียหายเกือบ 100 หลังคาเรือน โดยมีบ้านเรือนที่ได้รับความเสียหายอย่างหนักจำนวน 18 หลังคาเรือน

วันนี้ (8 มิ.ย.) ทางเทศบาลตำบลสัตหีบ โดยนายไพโรจน์ มาลากุล ณ อยุธยา นายกเทศมนตรีเทศบาลตำบลสัตหีบ ได้มอบเงินช่วยเหลือให้กับครอบครัวที่ได้รับความเดือดร้อนจากเหตุการณ์ดังกล่าว หลังได้ตั้งคณะกรรมการสอบข้อเท็จจริง และสำรวจความเสียหาย ตามที่ได้มีการร้องขอ โดยจากการสำรวจพบมีครอบครัวที่ได้รับความเสียหายอย่างหนัก จำนวน 18 ครัวเรือน

โดยทางเทศบาลตำบลสัตหีบ ได้มอบเงินช่วยเหลือให้กับครอบครัวของ นายสมนึก ชาวสวนทอง นางทองใบ บุญโยประการ นางนาตยา เพชรรัตน์ นางทับทิม สุวรรณโชติ นาวาตรีเพลิน วิวัฒนาภานาวาโทเพิ่มศักดิ์ แก้วลอยมา นางภัทราพร พงษ์พันธ์ นางรจนา แสงจันทร์เทศ นางยุพาภรณ์ คงศิริ นางพูนสุข มีกระมลเวช พันจำเองจรงค์ ทวีศรี นางวันดี ฟุ้งเฟื่อง เรือตรีสมหมาย วงศ์วานิช นายสาธิต กิตติบดีสกุล นางสุภาณี จันทสิทธิ์ นาวาเอกชงชัย จิวตระกูล นางสุดากาญจน์ เหมือนเอี่ยม และนายดารา นักขฤกษ์ เป็นเงินครอบครัวละ 3,000 บาท

นายไพโรจน์ มาลากุล ณ อยุธยา นายกเทศมนตรีเทศบาลตำบลสัตหีบ กล่าวว่า หลังจากที่ได้เกิดมรสุมกระหน่ำในหลายพื้นที่จนทำให้หมู่บ้านห้วยลึก ได้เกิดน้ำท่วมอย่างหนัก ส่งผลให้บ้านเรือนประชาชนเกือบร้อยหลังคาเรือนได้รับความเสียหาย ซึ่งจากอดีตหมู่บ้านดังกล่าวไม่เคยประสบปัญหาน้ำท่วมครั้งนี้ นับเป็นครั้งแรกและสร้างความเสียหายอย่างมาก ในเบื้องต้น ได้ส่งเจ้าหน้าที่สาธารณสุข พร้อมรถสูบน้ำเข้าให้การช่วยเหลือ

โดยจากการตรวจสอบถึงสาเหตุเกิดจากได้มีชาวบ้านบางครัวเรือนได้สร้างฝายกั้นน้ำทำให้เส้นทางเดิมน้ำเก่าเกิดระบายไม่ทัน ขณะนี้ได้เข้าดำเนินการแก้ไขให้กับชาวบ้านในหมู่บ้านดังกล่าวเป็นที่เรียบร้อยแล้ว ทั้งนี้ ได้มอบเงินช่วยเหลือให้กับผู้ประสบอุทกภัย เพื่อเป็นการบรรเทาความเดือดร้อนให้กับทั้ง 18 ครัวเรือน (ผู้จัดการ)

เกษตรเมืองลุง เร่งจ่ายเงิน 27.16 ล้านบาทให้เกษตรกรผู้ประสบภัยน้ำท่วมในพื้นที่

เกษตรจังหวัดพัทลุง เร่งจ่ายเงิน 27.16 ล้านบาท ให้เกษตรกรที่ประสบปัญหาน้ำท่วม โดยกำหนดจุดจ่ายเงินไว้ 24 จุด

วันนี้ (8 มิ.ย.) นายปกรณ์ สงทอง เกษตรเมืองพัทลุงเปิดเผยว่า สำนักงานเกษตรอำเภอเมืองพัทลุง กำหนดจ่ายเงินช่วยเหลือเกษตรกรผู้ประสบภัยธรรมชาติ เป็นเงิน จำนวน 27.16 ล้านบาท ให้ถึงมือเกษตรกรในพื้นที่ 14 ตำบล จำนวน 6,604 คน จ่ายเป็นเงินสด โดยธนาคารเพื่อการเกษตร และสหกรณ์การเกษตร เป็นผู้จ่ายเงิน กำหนดจ่ายเงินให้เกษตรกรถึงพื้นที่ จำนวน 24 จุด ตั้งแต่วันที่ 8 – 23 มิถุนายน 2552

ทั้งนี้ ที่ได้กำหนดจ่ายเป็นเงินสด เพื่อให้เกษตรกรได้รับเงินอย่างรวดเร็ว หากให้มีการจ่ายเงินสด
เข้าบัญชีเกษตรกร จะต้องมีการดำเนินการด้านเอกสารหลักฐาน ต่าง ๆ จำนวนมาก และใช้เวลานาน
กว่าเกษตรกรจะได้รับเงิน

นายปกรณ์ กล่าวอีกว่า การจ่ายเงินช่วยเหลือเกษตรกรครั้งนี้สืบเนื่องจากเกิดน้ำท่วมพื้นที่
ทำการเกษตรช่วงปลายปี 2551 เกษตรกรได้รับความเสียหายทั้ง ด้านพืช ด้านปศุสัตว์ และประมง
ในการจ่ายเงินในแต่ละวันได้กำหนดเป็น 2 ช่วง คือช่วงเช้า เวลา 09.00 – 12.00 น. ช่วงบ่ายเวลา 13.00 – 16.00 น.
และกำหนดจุดจ่ายเงิน 24 จุด เพื่อความสะดวก รวดเร็ว ขอให้เกษตรกรมารับเงินให้ตรง วัน เวลา และสถานที่
ที่กำหนด ซึ่งได้แจ้งให้เกษตรกรทราบแล้ว หากมีข้อสงสัยสอบถามข้อมูลเพิ่มเติมได้ที่ ศูนย์บริการ
และถ่ายทอดเทคโนโลยีการเกษตรประจำตำบล หรือสำนักงานเกษตรอำเภอเมืองพัทลุง (ผู้จัดการ)

