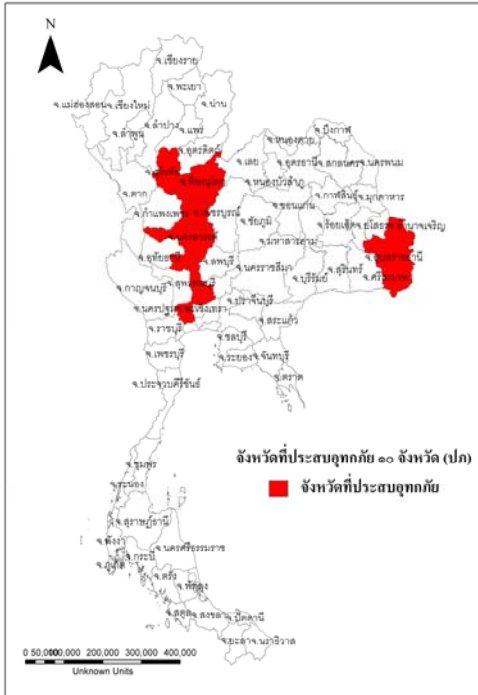




# รายงานสถานการณ์น้ำ ศูนย์ป้องกันวิกฤติน้ำ กรมทรัพยากรน้ำ วันพุธที่ ๗ กันยายน พ.ศ. ๒๕๕๔



**สภาวะอากาศ** ร่องมรสุมพาดผ่านภาคเหนือและภาคตะวันออกเฉียงเหนือ ประกอบกับมรสุมตะวันตกเฉียงใต้พัดปกคลุมทะเลอันดามัน ประเทศไทย และอ่าวไทย มีกำลังปานกลาง ลักษณะเช่นนี้ทำให้บริเวณภาคเหนือ ภาคตะวันออกเฉียงเหนือ และภาคตะวันออก มีฝนเกือบทั่วไปและมีฝนตกหนักบางแห่ง ขอให้ประชาชนในบริเวณดังกล่าวระวังอันตรายจากฝนตกหนักในระยะ ๑-๒ วัน



## สถานการณ์น้ำต่างประเทศ

## เหตุการณ์สถานการณ์น้ำ

พระบาทสมเด็จพระเจ้าอยู่หัว ทรงห่วงอุทกภัยตรัสยึดศก.พอเพียงแก่ กรมชลประทาน อธิบดีกรมชลเตือนปชช.เฝ้าระวังน้ำท่วม กรมป้องกันและบรรเทาสาธารณภัย เตือน ๖ จว.ระวังภัยดินถล่ม-น้ำป่าไหลหลาก

จ.แม่ฮ่องสอน น้ำป่าพัดดินภูเขาถล่มบ้านใน อ.แม่สะเรียง

จ.เชียงใหม่ แจ้งประชาชน.รินน้ำปึงเร่งหนีน้ำ

จ.สุโขทัย น้ำท่วม สุโขทัย เริ่มคลี่คลาย

จ.พิจิตร น้ำท่วมทางเข้าสถานีรถไฟพิจิตร - ระดมกระสอบทรายกั้นห้วยน้ำท่วมเขตเศรษฐกิจ

จ.กาฬสินธุ์ เมืองน้ำค้างอ่วมน้ำเขื่อนลำปาวเพิ่มสูง

จ.อุบลราชธานี น้ำซีเอ้อล้นท่วมนาข้าวอุบลกว่า๕๐,๐๐๐ไร่

จ.อ่างทอง น้ำเจ้าพระยาทะลักท่วม ร.ร.หยุด ๒ วัน

จ.พระนครศรีอยุธยา สถานการณ์น้ำท่วมรุนแรง มีผู้เสียชีวิตแล้ว ๒ ราย

จ.ปทุมธานี ผวจ.ปทุมประกาศเขตภัยพิบัติน้ำท่วม ๒ อำเภอ

กรุงเทพมหานคร คืบนี้น้ำขึ้นสูงสุดสี่ทุ่ม กทม.เตือน ๒๗ ชุมชน นอกคันกั้นน้ำเสี่ยงน้ำท่วม

จ.นครปฐม ผู้ว่าฯเมืองสามเือน ปชช.บ้านริมน้ำระวังน้ำท่วม สั่ง จนท.ดูแลใกล้ชิด

จ.ปราจีนบุรี แม่น้ำปราจีนบุรีเอ้อล้นฝั่งท่วมตลาดเทศบาลเมืองปราจีนบุรีแล้ว

## การช่วยเหลือ



## สถานการณ์น้ำ

**ระดับน้ำในแม่น้ำโขง** (ที่มา : สวท.). ระดับน้ำแม่น้ำโขง วันที่ ๖ กันยายน ๒๕๕๔ เวลา ๐๗.๐๐ น. ที่เชียงแสน เชียงคาน หนองคาย นครพนม มุกดาหาร และโขงเจียม วัดได้ ๕.๒, ๑๐.๙๔, ๙.๒๖, ๙.๗๙, ๙.๖๕, ๑๒ ม. ตามลำดับ เปรียบเทียบกับ สปีดท์ที่ผ่านมามีค่า ลดลง ๐.๔๖ ม., ลดลง ๑.๑๘ ม., ลดลง ๑.๗๐ ม., ลดลง ๐.๖๔ ม., ลดลง ๐.๔๙ ม., ลดลง ๐.๑๒ ม. ตามลำดับ เปรียบเทียบกับค่าเฉลี่ยมีค่าต่ำกว่า ๐.๙๕ ม., ต่ำกว่า ๐.๗๕ ม., ต่ำกว่า ๐.๓๙ ม., สูงกว่า ๐.๐๑ ม., ต่ำกว่า ๐.๑๔ ม. , สูงกว่า ๐.๓๖ ม. ตามลำดับ เปรียบเทียบกับวันนี้เมื่อปีที่แล้วมีค่าสูงกว่า ๑.๐๑ ม., สูงกว่า ๐.๕๖ ม., ต่ำกว่า ๐.๐๙ ม., ต่ำกว่า ๐.๔๔ ม., ต่ำกว่า ๐.๕๒ ม., ต่ำกว่า ๐.๒๒ ม. ตามลำดับสถานการณ์อยู่ในเกณฑ์ปกติ แนวโน้มเพิ่มขึ้น

**ระดับน้ำและคุณภาพน้ำของกลุ่มน้ำโขง-ชี-มูลและสงขลา ที่สถานีโทรมาตร** ณ วันที่ ๖ สิงหาคม ๒๕๕๔ เมื่อ เวลา ๐๗:๐๐ น. ระดับน้ำโดยทั่วไปของกลุ่มน้ำ โขง ชี มูล อยู่ในเกณฑ์วิกฤติน้ำท่วมคือ สถานีมหาสารคาม มหาชนะชัย ห้วยหลวง มีค่า ระดับน้ำ ๑๓๙.๖๒,๑๒๒.๐๕ ๑๗๒.๗๙ ม.รทก และสถานีที่อยู่ในเกณฑ์วิกฤติภัยแล้งของกลุ่มน้ำสงขลา คือ คลองอู่ตะเภา ตอนล่าง คลองรัศมี คลองตะโหมด(ท่าเซียด) มีค่าระดับน้ำ ๐.๐๐,๑๓.๘๖ ๒๑.๙๒ ม.รทก.

(เกณฑ์การตรวจวัดค่า DO ออกซิเจนละลายน้ำ กว่ ๔ มก./ล .เสื่่อมโทรม ต่ำกว่า ๓ มก./ล .เสื่่อมโทรมมาก )

**สถานีตรวจวัดระดับน้ำ (CCTV)** ณ วันที่ ๖ กันยายน ๒๕๕๔

๑. แม่น้ำโขง ที่สถานี อ.เมือง จ.หนองคาย ระดับน้ำ ม.รทก. อยู่ในเกณฑ์ปกติ
๒. แม่น้ำโขง ที่สถานี อ.ท่าบ่อ จ.หนองคาย ระดับน้ำ ๑๖๕.๕๖ ม.รทก. อยู่ในเกณฑ์ปกติ↓
๓. แม่น้ำห้วยหลวง ที่สถานี อ.โพนพิสัย จ.หนองคาย ระดับน้ำ ๑๖๐.๐๐ ม.รทก. อยู่ในเกณฑ์ปกติ↔
๔. แม่น้ำสงคราม ที่สถานี อ.เซกา จ.หนองคาย ระดับน้ำ ๑๔๗.๐๐ ม.รทก. อยู่ในเกณฑ์ปกติ↔
๕. แม่น้ำสงคราม ที่สถานี อ.ท่าอุเทน จ.นครพนม ระดับน้ำ ๑๔๒.๐๐ ม.รทก. อยู่ในเกณฑ์ปกติ↔
๖. ห้วยน้ำก่ำ/โขงอีสาน ที่สถานี อ.นาแก จ.นครพนม ระดับน้ำ ๑๔๓.๕๑ ม.รทก. อยู่ในเกณฑ์ปกติ↑
๗. แม่น้ำชี ที่สถานี อ.เมือง จ.ขอนแก่น ระดับน้ำ ม.รทก. อยู่ในเกณฑ์
๘. แม่น้ำลำตะคอง/มูล ที่สถานี อ.เมือง จ.นครราชสีมา ระดับน้ำ ม.รทก. อยู่ในเกณฑ์
๙. แม่น้ำมูล ที่สถานี อ.สตึก จ.บุรีรัมย์ ระดับน้ำ ๑๒๙.๒๕ ม.รทก. อยู่ในเกณฑ์เฝ้าระวังน้ำท่วม↓
๑๐. แม่น้ำปิง ที่สถานี อ.แก้งลำเจียก จ.นครสวรรค์ ระดับน้ำ ๒๙.๗๕ ม.รทก. อยู่ในเกณฑ์ปกติ↑
๑๑. แม่น้ำน่าน ที่สถานี อ.ชุมแสง จ.นครสวรรค์ ระดับน้ำ ๒๓.๒๘ ม.รทก. อยู่ในเกณฑ์น้ำท่วม↔
๑๒. แม่น้ำเจ้าพระยา ที่สถานี อ.เมือง จ.ปทุมธานี ระดับน้ำ ม.รทก. อยู่ในเกณฑ์
๑๓. แม่น้ำเจ้าพระยา ที่สถานี อ.เมือง จ.นครสวรรค์ ระดับน้ำ ๒๑.๗๙ ม.รทก. อยู่ในเกณฑ์เฝ้าระวังน้ำท่วม↑
๑๔. แม่น้ำเจ้าพระยา ที่สถานี อ.สรรพยา จ.ชัยนาท ระดับน้ำ ม.รทก. อยู่ในเกณฑ์
๑๕. แม่น้ำเจ้าพระยา ที่สถานี อ.สามโคก จ.ปทุมธานี ระดับน้ำ ๒.๕๖ ม.รทก. อยู่ในเกณฑ์เฝ้าระวังน้ำท่วม↔
๑๖. แม่น้ำเจ้าพระยา ที่สถานี เขตธนบุรี กรุงเทพมหานคร ระดับน้ำ ๐.๗๐ ม.รทก.อยู่ในเกณฑ์ปกติ↔
๑๗. แม่น้ำเจ้าพระยา ที่สถานี อ.เมือง จ.สมุทรปราการ ระดับน้ำ ม.รทก.อยู่ในเกณฑ์
๑๘. แม่น้ำบางปะกง ที่สถานี อ.เมือง จ.ฉะเชิงเทรา ระดับน้ำ ม.รทก.อยู่ในเกณฑ์
๑๙. แม่น้ำจันทบุรี ที่สถานี อ.เมือง จ.จันทบุรี ระดับน้ำ ๒.๒๖ ม.รทก.อยู่ในเกณฑ์ปกติ↑
๒๐. แม่น้ำเพชรบุรี ที่สถานี อ.เมือง จ.เพชรบุรี ระดับน้ำ ม.รทก. อยู่ในเกณฑ์ ↑
๒๑. คลองบางสะพาน ที่สถานี อ.บางสะพาน จ.ประจวบคีรีขันธ์ ระดับน้ำ ๐.๒๐ ม.รทก. อยู่ในเกณฑ์ปกติ↓
๒๒. แม่น้ำตาปี ที่สถานี อ.เมือง จ.สุราษฎร์ธานี ระดับน้ำ -๐.๑๕ ม.รทก.อยู่ในเกณฑ์ปกติ↓
๒๓. กลุ่มน้ำทะเลสาบสงขลาที่สถานี อ.หาดใหญ่ จ.สงขลา ระดับน้ำ -๐.๑๕ ม.รทก. อยู่ในเกณฑ์น้ำน้อย↑
๒๔. กลุ่มน้ำทะเลสาบสงขลา อ.ตะโหมด จ.พัทลุง ระดับน้ำ ๒๑.๘๔ ม.รทก. อยู่ในเกณฑ์น้ำน้อย↑
๒๕. กลุ่มน้ำทะเลสาบสงขลา อ.เมือง จ.พัทลุง ระดับน้ำ ๒๐.๑๕ ม.รทก. อยู่ในเกณฑ์น้ำน้อย↓



**สรุป** การตรวจวัดระดับน้ำจากกล้อง (CCTV) ระดับน้ำส่วนใหญ่อยู่ในเกณฑ์ปกติ  
**ยกเว้น**

๑. สถานีที่อยู่ในเกณฑ์ **น้ำท่วม** ได้แก่ สถานี อ.ชุมแสง จ.นครสวรรค์
๒. สถานีที่อยู่ในเกณฑ์ **ฝ้าระวังน้ำท่วม** ได้แก่สถานี อ.สตึก จ.บุรีรัมย์ , อ.เมือง จ.นครสวรรค์และ สถานี อ.สามโคก จ.ปทุมธานี
๓. สถานีที่อยู่ในเกณฑ์ **น้ำน้อย** ได้แก่สถานี สถานี อ.หาดใหญ่ จ.สงขลา , สถานี อ.ตะโหมด และ สถานี อ.เมือง จ.พัทลุง



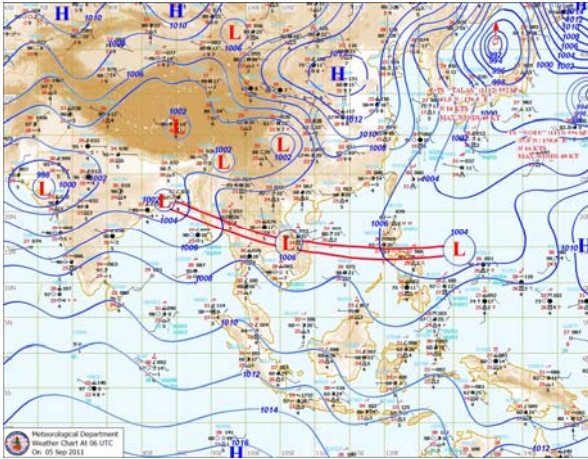
## ปริมาณน้ำฝนสูงสุด (มม.)

| จังหวัด     | ๑ ก.ย.๕๔ | ๒ ก.ย.๕๔ | ๓ ก.ย.๕๔ | ๔ ก.ย.๕๔ | ๕ ก.ย.๕๔ |
|-------------|----------|----------|----------|----------|----------|
| แม่ฮ่องสอน  | ๓๐.๗     | ๓๓.๕     | ๑.๗      | ๐.๒      | ๒๖.๖     |
| เชียงราย    | -        | -        | ๑.๙      | ๔.๖      | ๑๒.๕     |
| เชียงใหม่   | ๑๘.๑     | ๑๖.๕     | ๑๑.๘     | ๑.๙      | ๒๓.๕     |
| น่าน        | ๒๒.๕     | ๖.๔      | ๓๑.๗     | ๙๕.๙     | ๙๕.๕     |
| พะเยา       | ๑๐.๐     | -        | -        | ๗๐.๐     | ๔๑.๗     |
| ลำปาง       | ๔.๘      | ๒๕.๑     | -        | ๕.๓      | ๙.๓      |
| ลำพูน       | ๑.๕      | ๐.๒      | -        | -        | ๗.๓      |
| แพร่        | ๔๘.๐     | ๑๒.๕     | ๖.๐      | ๒.๑      | ๕๘.๕     |
| อุตรดิตถ์   | ๔๕.๗     | ๑๘.๓     | -        | ๑๔๑.๖    | ๓๘.๓     |
| สุโขทัย     | ๘.๔      | ๓๒.๕     | ๖.๙      | ๑๐.๐     | ๗.๘      |
| พิษณุโลก    | ๑๘.๗     | ๖๐.๐     | -        | ๒๐.๔     | ๖๕.๐     |
| ตาก         | ๗๒.๙     | ๑๖.๖     | ๕.๕      | ๐.๖      | ๒.๘      |
| พิจิตร      | ๒.๘      | ๒๕.๐     | -        | ๑.๐      | ๔๓.๐     |
| เพชรบูรณ์   | ๑๑.๒     | ๘.๔      | ๐.๓      | -        | ๒๓.๒     |
| กำแพงเพชร   | ๘.๕      | ๑.๕      | ๒๔.๙     | ๑.๖      | ๕๒.๗     |
| หนองคาย     | ๖๒.๐     | ๙๒๑.๙    | ๔๕.๐     | ๑๑๖.๕    | ๑๓๐.๕    |
| เลย         | ๓๒.๒     | ๒๑.๔     | ๓๖.๒     | ๖๓.๓     | ๙๐.๐     |
| อุดรธานี    | ๕๖.๕     | ๑๙.๐     | ๔๐.๐     | ๘๕.๐     | ๘๗.๐     |
| สกลนคร      | ๖๒.๓     | ๔๐.๐     | ๑๒๐.๔    | ๘๗.๙     | ๙๗.๕     |
| นครพนม      | ๘.๒      | ๗๔.๕     | ๑๑๑.๔    | ๗๒.๔     | ๔๖.๗     |
| หนองบัวลำภู | ๑๑.๘     | -        | -        | -        | ๑๐๕.๖    |
| อำนาจเจริญ  | ๔๓.๖     | ๗๗.๐     | ๔๖.๐     | ๕๐.๐     | ๖๔.๐     |
| ขอนแก่น     | ๖๙.๕     | ๕๔.๖     | ๖๐.๒     | ๑๕๘.๐    | ๘๖.๕     |
| มหาสารคาม   | ๖.๒      | ๑.๖      | -        | ๔๕.๓     | ๙๒.๗     |
| กาฬสินธุ์   | ๙๐.๕     | ๗๗.๕     | ๘๕.๐     | ๕๙.๓     | ๖๙.๔     |
| ร้อยเอ็ด    | ๒๕.๒     | ๙๒.๗     | -        | ๓๒.๐     | ๑๗.๒     |
| ชัยภูมิ     | ๓๗.๐     | ๓๕.๒     | ๙.๕      | ๒๐.๐     | ๓๑.๐     |
| อุบลราชธานี | ๔๓.๗     | ๕๔.๙     | ๘.๗      | ๖๗.๐     | ๒๐๙.๐    |
| ศรีสะเกษ    | ๓๖.๖     | ๒๑.๙     | -        | -        | ๑๗.๐     |
| สุรินทร์    | ๕.๗      | ๑๓.๙     | ๒.๖      | ๙.๑      | ๒๕.๗     |
| นครราชสีมา  | ๑๖.๐     | -        | ๔.๑      | ๕.๘      | ๔.๑      |
| บุรีรัมย์   | ๘.๒      | ๒๒.๐     | ๒.๒      | ๐.๔      | ๒๓.๔     |
|             |          |          |          |          |          |



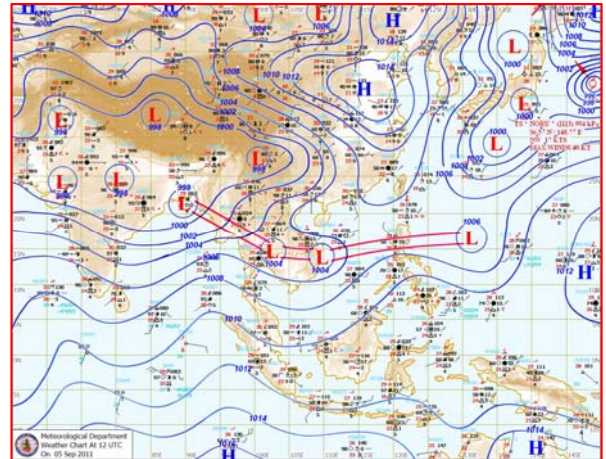


# แผนที่อากาศ



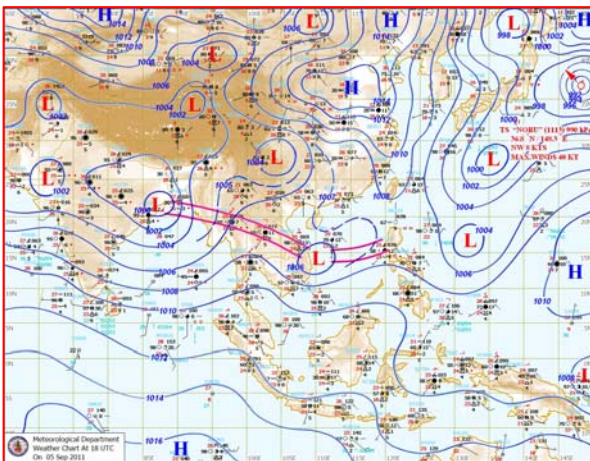
๕ ก.ย.๕๔ เวลา ๐๑:๐๐ น..

**1**



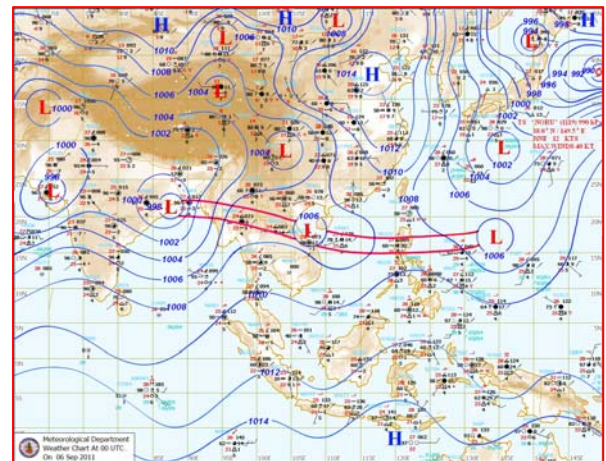
๕ ก.ย.๕๔ เวลา ๐๒:๐๐ น..

**2**



๖ ก.ย.๕๔ เวลา ๐๓:๐๐ น..

**3**



๖ ก.ย.๕๔ เวลา ๐๔:๐๐ น..


**4**



รายงานปริมาณน้ำฝนจากกรมอุตุนิยมวิทยา

วันที่ 05 กันยายน 2554

รายงานอากาศเวลา 07:00 น. วันที่ 6 กันยายน 2554

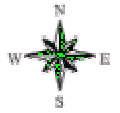
|  |                       |                      |                          |   | สถานีอุตุนิยมวิทยา              | ปริมาณน้ำฝน24 ชม.(mm) | ปริมาณน้ำฝนสะสม(mm.) |                          |   |  |                          |   |                          |   |
|--|-----------------------|----------------------|--------------------------|---|---------------------------------|-----------------------|----------------------|--------------------------|---|--|--------------------------|---|--------------------------|---|
| <b>ภาคเหนือ</b>  |                       |                      |                          |   | สูงสุด ของประเทศ                | 105.6                 | 3,514.9              | <b>ภาคตะวันตก</b>        |   |  |                          |   |                          |   |
| สถานีอุตุนิยมวิทยา   | ปริมาณน้ำฝน24 ชม.(mm) | ปริมาณน้ำฝนสะสม(mm.) | ปริมาณฝนเดือน ก.ย. (mm.) | สถานะฝนสะสม ปัจจุบันเทียบกับค่าเฉลี่ย 30 ปี | สูงสุด ของภาคเหนือ              | 43.0                  | 1,815.0              | สถานีอุตุนิยมวิทยา       | ปริมาณน้ำฝน24 ชม.(mm)                       | ปริมาณน้ำฝนสะสม(mm.)                       | ปริมาณฝนเดือน ก.ย. (mm.) | สถานะฝนสะสม ปัจจุบันเทียบกับค่าเฉลี่ย 30 ปี |                          |   |
| แม่ฮ่องสอน   | 16.8                  | 1,351.0              | 210.2                    | สูงกว่า                                     | สูงสุด ของภาคตะวันออกเฉียงเหนือ | 105.6                 | 2,171.9              | ทองผาภูมิ                | 0.8   | 1,617.2                                    | 240.5                    | สูงกว่า                                     |                          |   |
| ดอยอ่างขาง   | 23.5                  | 1,644.0              |                          |   | สูงสุด ของภาคตะวันตก            | 10.8                  | 1,617.2              | สุพรรณบุรี               | 10.8  | 596.0                                      | 242.3                    | สูงกว่า                                     |                          |   |
| เชียงใหม่  | 12.5                  | 1,698.4              | 285.4                    | สูงกว่า                                     | สูงสุด ของภาคใต้                | 31.3                  | 3,053.8              | อุทอง สกษ.               | 1.3   | 669.8                                      |                          |   |                          |   |
| เชียงใหม่ สกษ.   | 4.3                   | 1,357.8              |                          |   | <b>ภาคตะวันออกเฉียงเหนือ</b>    |                       |                      |                          |   | กาญจนบุรี                                  | ไม่มีฝน                  | 809.5                                       | 220.4                    | สูงกว่า                                     |
| พิจิตร   | 16.2                  | 1,690.0              | 293.1                    | สูงกว่า                                     | สถานีอุตุนิยมวิทยา              | ปริมาณน้ำฝน24 ชม.(mm) | ปริมาณน้ำฝนสะสม(mm.) | ปริมาณฝนเดือน ก.ย. (mm.) | สถานะฝนสะสม ปัจจุบันเทียบกับค่าเฉลี่ย 30 ปี | ราชบุรี                                    | 0.4                      | 544.8                                       |                          |   |
| พะเยา  | 41.7                  | 1,158.5              | 212.5                    | สูงกว่า                                     | สถานีอุตุนิยมวิทยา              | ปริมาณน้ำฝน24 ชม.(mm) | ปริมาณน้ำฝนสะสม(mm.) | ปริมาณฝนเดือน ก.ย. (mm.) | สถานะฝนสะสม ปัจจุบันเทียบกับค่าเฉลี่ย 30 ปี | <b>ภาคใต้</b>                              |                          |   |                          |   |
| ท่าวังผา   | 9.2                   | 1,552.6              | 207.6                    | สูงกว่า                                     | เลย สกษ.                        | 25.0                  | 1,064.9              |                          |   | สถานีอุตุนิยมวิทยา                         | ปริมาณน้ำฝน24 ชม.(mm)    | ปริมาณน้ำฝนสะสม(mm.)                        | ปริมาณฝนเดือน ก.ย. (mm.) | สถานะฝนสะสม ปัจจุบันเทียบกับค่าเฉลี่ย 30 ปี |
| เด่น   | 9.1                   | 990.7                |                          |   | หนองคาย                         | 7.9                   | 1,654.6              | 256.9                    | สูงกว่า                                     | เพชรบุรี                                   | 12.5                     | 668.8                                       | 158.7                    | สูงกว่า                                     |
| แม่สะเรียง   | 26.6                  | 1,283.4              | 184.2                    | สูงกว่า                                     | เลย                             | 36.6                  | 1,388.0              | 228.6                    | สูงกว่า                                     | หนองพลับ สกษ.                              | 5.2                      | 590.9                                       |                          |   |
| แม่ใจ สกษ.   | -                     | -                    |                          |   | อุดรธานี                        | 27.2                  | 1,238.1              | 234.3                    | สูงกว่า                                     | หัวหิน                                     | 31.3                     | 493.6                                       | 118.2                    | ต่ำกว่า                                     |
| เชียงใหม่  | 6.4                   | 1,144.0              | 214.2                    | สูงกว่า                                     | สกลนคร สกษ.                     | 34.0                  | 1,755.5              |                          |   | ประจวบคีรีขันธ์                            | ไม่มีฝน                  | 706.3                                       | 95.5                     | สูงกว่า                                     |
| ลำปาง  | 9.3                   | 1,349.6              | 212.9                    | สูงกว่า                                     | สกลนคร                          | 38.8                  | 1,550.1              | 224.8                    | สูงกว่า                                     | ชุมพร                                      | ไม่มีฝน                  | 1,316.1                                     | 176.6                    | สูงกว่า                                     |
| ลำพูน  | 7.3                   | 1,248.6              | 208.2                    | สูงกว่า                                     | นครพนม                          | 12.3                  | 2,171.9              | 298.3                    | สูงกว่า                                     | สวี สกษ.                                   | ไม่มีฝน                  | 1,374.4                                     |                          |   |
| แพร่   | 24.8                  | 1,246.1              | 194.1                    | สูงกว่า                                     | นครพนม สกษ.                     | 9.0                   | 2,009.8              |                          |   | เกาะสมุย                                   | 15.7                     | 2,097.0                                     | 123.7                    | สูงกว่า                                     |
| น่าน   | 13.3                  | 1,603.0              | 209.3                    | สูงกว่า                                     | หนองบัวลำภู                     | 105.6                 | 1,382.3              |                          |   | สุราษฎร์ธานี                               | ไม่มีฝน                  | 1,466.1                                     | 204.6                    | สูงกว่า                                     |
| น่าน สกษ.  | 22.5                  | 1,813.5              |                          |   | ขอนแก่น                         | 13.9                  | 912.6                | 242.6                    | สูงกว่า                                     | นครศรีธรรมราช                              | ไม่มีฝน                  | 2,872.3                                     | 159.9                    | สูงกว่า                                     |
| ลำปาง สกษ.   | 8.7                   | 1,345.6              |                          |   | มหาสารคาม                       | 23.0                  | 985.7                |                          |   | นครศรีธรรมราช สกษ.                         | 0.2                      | 2,637.2                                     |                          |   |
| อุดรดิต  | 38.3                  | 1,655.1              | 272.4                    | สูงกว่า                                     | มุกดาหาร                        | 1.8                   | 1,507.9              | 238.1                    | ต่ำกว่า                                     | สุราษฎร์ธานี สกษ.                          | ไม่มีฝน                  | 2,328.5                                     |                          |   |
| สุโขทัย  | 7.6                   | 1,259.6              | 315.2                    | สูงกว่า                                     | ท่าพระ สกษ.                     | 3.6                   | 729.8                |                          |   | พระแสง สอท.                                | 8.4                      | 1,346.0                                     | 175.4                    | สูงกว่า                                     |
| ศรีสะเกษ สกษ.  | 2.2                   | 1,276.9              |                          |   | กาฬสินธุ์                       | 18.8                  | 1,090.4              |                          |   | ลาวง                                       | ไม่มีฝน                  | 1,575.9                                     | 239.2                    | สูงกว่า                                     |
| หล่มสัก  | 23.3                  | 688.6                | 200.9                    | ต่ำกว่า                                     | ชัยภูมิ                         | 6.6                   | 904.6                | 227.7                    | สูงกว่า                                     | พิทลุง สกษ.                                | ไม่มีฝน                  | 1,848.0                                     |                          |   |
| แม่สอด   | 1.6                   | 1,661.6              | 175.1                    | สูงกว่า                                     | ร้อยเอ็ด สกษ.                   | 0.6                   | 1,010.1              |                          |   | สงขลา                                      | ไม่มีฝน                  | 1,459.4                                     | 132.7                    | สูงกว่า                                     |
| ตาก  | 1.7                   | 898.1                | 222.6                    | สูงกว่า                                     | ร้อยเอ็ด                        | 17.2                  | 1,026.7              | 246.0                    | ต่ำกว่า                                     | หาดใหญ่                                    | ไม่มีฝน                  | 1,050.2                                     | 160.9                    | สูงกว่า                                     |
| เขื่อนภูมิพล   | 0.7                   | 881.0                | 218.6                    | สูงกว่า                                     | อุบลราชธานี (ศูนย์ฯ)            | 26.7                  | 1,339.6              | 298.8                    | ต่ำกว่า                                     | คองหงษ์ สกษ.                               | ไม่มีฝน                  | 1,396.8                                     |                          |   |
| พิษณุโลก   | 27.2                  | 1,402.9              | 244.7                    | สูงกว่า                                     | อุบลราชธานี สกษ.                | 20.8                  | 1,187.7              |                          |   | สะเดา                                      | ไม่มีฝน                  | 480.7                                       | 155.5                    | ต่ำกว่า                                     |
| เพชรบูรณ์  | 6.6                   | 1,172.5              | 209.0                    | สูงกว่า                                     | ศรีสะเกษ                        | 17.0                  | 1,127.3              |                          |   | ปัตตานี                                    | ไม่มีฝน                  | 1,125.4                                     | 151.1                    | สูงกว่า                                     |
| กำแพงเพชร  | 1.0                   | 1,006.7              | 273.8                    | สูงกว่า                                     | ท่าตูม                          | 25.7                  | 980.9                | 251.3                    | สูงกว่า                                     | ยะลา สกษ.                                  | ไม่มีฝน                  | 1,710.9                                     |                          |   |
| อุ้มผาง  | 0.7                   | 1,504.4              | 254.0                    | สูงกว่า                                     | นครราชสีมา                      | 0.2                   | 855.5                | 222.5                    | สูงกว่า                                     | นราธิวาส                                   | 2.6                      | 1,937.6                                     | 184.0                    | สูงกว่า                                     |
| พิจิตร สกษ.  | 43.0                  | 1,378.8              |                          |   | สุรินทร์                        | 10.0                  | 1,228.1              | 250.6                    | ต่ำกว่า                                     | ระนอง                                      | 10.9                     | 3,053.8                                     | 666.50                   | สูงกว่า                                     |
| คอมมูเนอริ สกษ.  | 2.8                   | 1,815.0              |                          |   | สุรินทร์ สกษ.                   | 7.9                   | 1,114.7              |                          |   | ตะกั่วป่า                                  | ไม่มีฝน                  | 3,039.9                                     | 581.30                   | สูงกว่า                                     |
| อุทัยธานี  | 16.1                  | 1,143.0              | 238.6                    | สูงกว่า                                     | โขดชัย                          | 0.8                   | 586.6                | 214.3                    | สูงกว่า                                     | กระบุรี                                    | 0.6                      | 1,516.8                                     | 291.30                   | สูงกว่า                                     |
| <b>ภาคกลาง</b>   |                       |                      |                          |   | ปากช่อง สกษ.                    | 4.1                   | 884.2                |                          |   | ภูเก็ต                                     | 0.2                      | 1,500.6                                     | 360.70                   | สูงกว่า                                     |
| สถานีอุตุนิยมวิทยา   | ปริมาณน้ำฝน24 ชม.(mm) | ปริมาณน้ำฝนสะสม(mm.) | ปริมาณฝนเดือน ก.ย. (mm.) | สถานะฝนสะสม ปัจจุบันเทียบกับค่าเฉลี่ย 30 ปี | นางรอง                          | 0.8                   | 865.3                | 236.4                    | สูงกว่า                                     | ภูเก็ต (ศูนย์ฯ)                            | ไม่มีฝน                  | 1,944.6                                     | 398.50                   | สูงกว่า                                     |
| นครสวรรค์  | 4.8                   | 1,211.6              | 232.8                    | สูงกว่า                                     | บุรีรัมย์                       | 23.4                  | 1,343.6              | 225.6                    | ต่ำกว่า                                     | <b>ภาคตะวันออก</b>                         |                          |   |                          |   |
| ตากฟ้า สกษ.  | 17.0                  | 1,106.1              |                          |   | <b>ภาคตะวันออก</b>              |                       |                      |                          |   | เกาะลันตา                                  | 5.8                      | 1,351.4                                     | 335.00                   | ต่ำกว่า                                     |
| ชัยนาท สกษ.  | 26.3                  | 846.8                |                          |   | สถานีอุตุนิยมวิทยา              | ปริมาณน้ำฝน24 ชม.(mm) | ปริมาณน้ำฝนสะสม(mm.) | ปริมาณฝนเดือน ก.ย. (mm.) | สถานะฝนสะสม ปัจจุบันเทียบกับค่าเฉลี่ย 30 ปี | ตรัง                                       | ไม่มีฝน                  | 1,500.7                                     | 302.40                   | สูงกว่า                                     |
| พระนครศรีอยุธยา  | 13.8                  | 785.3                |                          |   | ปราจีนบุรี                      | 16.0                  | 1,754.0              | 351.4                    | สูงกว่า                                     | สตูล                                       | ไม่มีฝน                  | 1,531.4                                     | 332.10                   | สูงกว่า                                     |
| นครนายก  | -                     | -                    |                          |   | กบินทร์บุรี                     | 19.1                  | 850.7                | 320.9                    | ต่ำกว่า                                     | <b>สรุปปริมาณฝนมาก สถานีอุตุนิยมวิทยา</b>  |                          |   |                          |   |
| บัวชุม   | 20.2                  | 635.3                | 264.2                    | ต่ำกว่า                                     | สระแก้ว                         | 9.5                   | 1,365.7              | 271.6                    | สูงกว่า                                     | 1  | หนองบัวลำภู              | 105.6                                       | 1,382.3                  |   |
| ปทุมธานี สกษ.  | 21.6                  | 1,031.3              |                          |   | ฉะเชิงเทรา                      | ไม่มีฝน               | 1,241.7              |                          |   | 2  | พลับ สกษ.                | 81.4  | 2,223.8                  |   |
| สมุทรปราการ สกษ.   | ไม่มีฝน               | 1,419.9              |                          |   | ชลบุรี                          | 0.2                   | 1,232.2              | 266.0                    | สูงกว่า                                     | 3  | ตราด                     | 79.5  | 3,514.9                  |   |
| ลพบุรี   | 27.7                  | 756.4                | 261.6                    | ต่ำกว่า                                     | เกาะสีชัง                       | ไม่มีฝน               | 707.8                | 281.0                    | ต่ำกว่า                                     | 4  | จันทบุรี                 | 75.7  | 2,285.1                  |   |
| สนามบินสุวรรณภูมิ  | 0.5                   | 1,025.2              |                          |   | พืทยา                           | ไม่มีฝน               | 736.9                | 216.8                    | สูงกว่า                                     | 5  | พิจิตร สกษ.              | 43.0  | 1,378.8                  |   |
| นครปฐม   | 0.5                   | 793.4                |                          |   | อรัญประเทศ                      | 0.6                   | 922.2                | 255.9                    | ต่ำกว่า                                     | <b>สรุปปริมาณฝนน้อย สถานีอุตุนิยมวิทยา</b> |                          |   |                          |   |
| กรุงเทพฯ บางนา สกษ.  | 0.6                   | 1,664.1              |                          |   | แหลมฉบัง                        | ไม่มีฝน               | 687.9                | 265.1                    | ต่ำกว่า                                     | 1  | ระยอง                    | 0.1   | 1,063.0                  |   |
| กรุงเทพฯ ท่าเรือคลองเตย  | 0.4                   | 1,659.8              | 327.5                    | สูงกว่า                                     | สัตหีบ                          | ไม่มีฝน               | 925.6                | 220.7                    | สูงกว่า                                     | 2  | ภูเก็ต                   | 0.2   | 1,500.6                  |   |
| กรุงเทพฯ หาดใหญ่   | 0.8                   | 1,709.1              | 331.7                    | สูงกว่า                                     | ระยอง                           | 0.1                   | 1,063.0              | 263.1                    | สูงกว่า                                     | 3  | นครศรีธรรมราช สกษ.       | 0.2   | 2,637.2                  |   |
| สนามบินดอนเมือง  | ไม่มีฝน               | 1,544.2              | 276.4                    | สูงกว่า                                     | ห้วยโป่ง สกษ.                   | ฝนเล็กน้อย            | 1,492.5              |                          |   | 4  | นครราชสีมา               | 0.2   | 855.5                    |   |
| น่านรอง  | ไม่มีฝน               | 649.1                | 225.1                    | สูงกว่า                                     | จันทบุรี                        | 75.7                  | 2,285.1              | 498.5                    | สูงกว่า                                     | 5  | ชลบุรี                   | 0.2   | 1,232.2                  |   |
|  |                       |                      |                          |   | พลับ สกษ.                       | 81.4                  | 2,223.8              |                          |   | <b>ปริมาณฝนสูงสุด</b>                      |                          |   |                          |   |
|  |                       |                      |                          |   | ตราด                            | 79.5                  | 3,514.9              |                          |   | <b>ฝนสะสมสูงสุด</b>                        |                          |   |                          |   |
|  |                       |                      |                          |   |                                 |                       |                      |                          |   | หนองบัวลำภู                                | 105.6                    |   |                          |   |
|  |                       |                      |                          |   |                                 |                       |                      |                          |   | ตราด                                       | -                        |   | 3,514.90                 |   |

หมายเหตุ ได้รับรายงานเพิ่มเติมโดยการบันทึกของเจ้าหน้าที่เป็นรายวัน ณ เวลา 07:00 น.

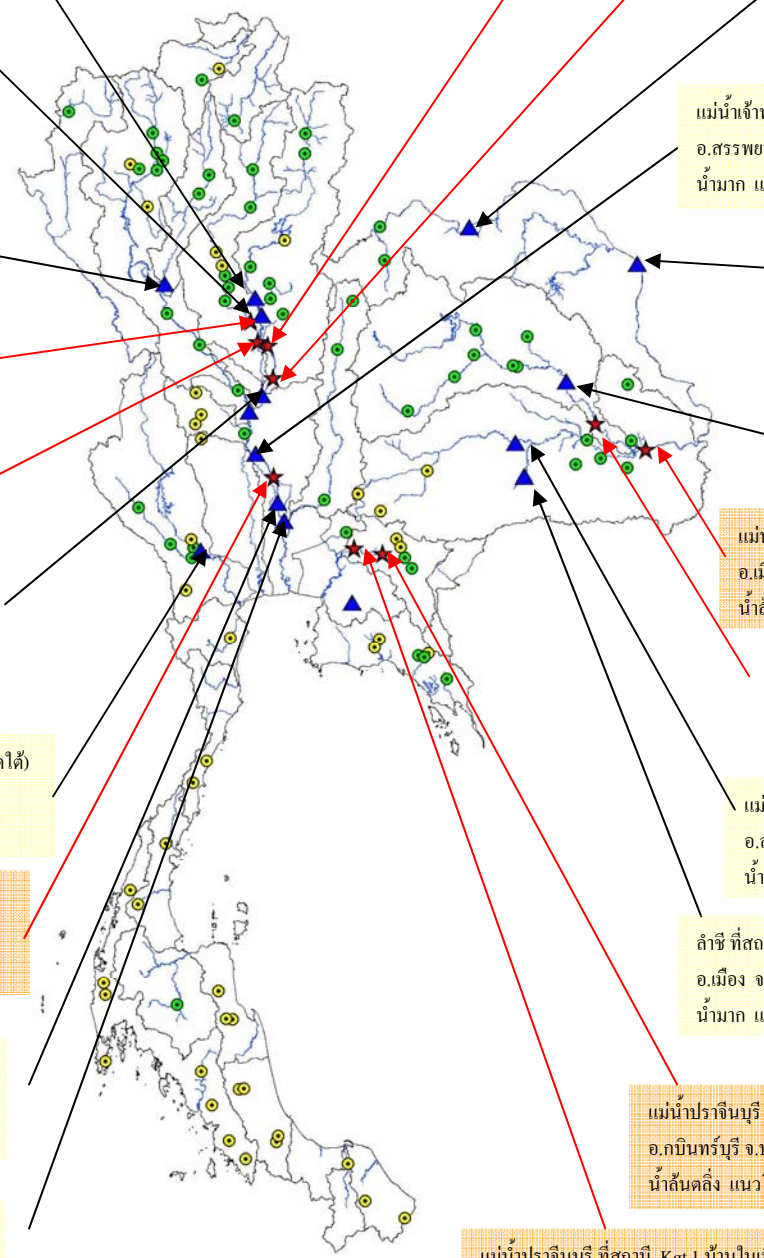
ปริมาณฝนสูงสุด 209.0 มม.ที่ อ.ตระการพืชผล จ.อุบลราชธานี



# สถานการณ์น้ำท่าทั่วประเทศ



- แม่บ้านน่าน ที่สถานี N.27A ฝายเขื่อนนเรศวร  
อ.พรมพิราม จ.พิษณุโลก  
น้ำมาก แนวโน้มปริมาณน้ำเพิ่มขึ้น
- แม่บ้านน่าน ที่สถานี N.5A สะพานเอกาทศรถ  
อ.เมือง จ.พิษณุโลก  
น้ำมาก แนวโน้มปริมาณน้ำเพิ่มขึ้น
- แม่บ้านแม่วัง ที่สถานี W.4A  
บ้านวังหมัน อ.สามเงา จ.ตาก  
น้ำมาก แนวโน้มปริมาณน้ำลดลง
- แม่บ้านขอม ที่สถานี Y.16 บ้านบางระกำ  
อ.บางระกำ จ.พิษณุโลก  
น้ำล้นตลิ่ง แนวโน้มปริมาณน้ำทรงตัว
- แม่บ้านขอม ที่สถานี Y.17 บ้านบางระกำ  
อ.บางระกำ จ.พิษณุโลก  
น้ำล้นตลิ่ง แนวโน้มปริมาณน้ำลดลง
- แม่บ้านน่าน ที่สถานี N.67 สะพานบ้านเกษไชย  
อ.ชุมแสง จ.นครสวรรค์  
น้ำมาก แนวโน้มปริมาณน้ำทรงตัว
- แม่บ้านแม่กลองที่สถานี K.3 หน้าวัดไชยชุมพล (วัดใต้)  
อ.เมือง จ.กาญจนบุรี  
น้ำมากปกติ แนวโน้มปริมาณน้ำลดลง
- แม่บ้านเจ้าพระยา ที่สถานี C.3 บ้านบางพุทรา  
อ.เมือง จ.สิงห์บุรี  
น้ำล้นตลิ่ง แนวโน้มปริมาณน้ำเพิ่มขึ้น
- แม่บ้านเจ้าพระยา ที่สถานี C.7A บ้านบางพุทรา  
อ.เมือง จ.สิงห์บุรี  
น้ำมาก แนวโน้มปริมาณน้ำเพิ่มขึ้น
- แม่บ้านเจ้าพระยา ที่สถานี C.35 สะพานรอยนงค์  
อ.พระนครศรีอยุธยา จ.พระนครศรีอยุธยา  
น้ำมาก แนวโน้มปริมาณน้ำเพิ่มขึ้น



- แม่บ้านน่าน ที่สถานี N.7A บ้านราชวังขวัญ  
อ.เมือง จ.พิจิตร  
น้ำล้นตลิ่ง แนวโน้มปริมาณน้ำเพิ่มขึ้น
- แม่บ้านน่าน ที่สถานี N.8A บ้านบางมูลนาก  
อ.บางมูลนาก จ.พิจิตร  
น้ำล้นตลิ่ง แนวโน้มปริมาณน้ำทรงตัว
- แม่บ้านโขง ที่สถานี Kh.1 วัดลำควน  
อ.เมือง จ.หนองคาย  
น้ำมาก แนวโน้มปริมาณน้ำลดลง
- แม่บ้านเจ้าพระยา ที่สถานี C.13 ฝายเขื่อนเจ้าพระยา  
อ.สรรพยา จ.ชัยนาท  
น้ำมาก แนวโน้มปริมาณน้ำเพิ่มขึ้น
- แม่บ้านโขง ที่สถานี Kh.16B บ้านท่าคาว  
อ.เมือง จ.นครพนม  
น้ำมาก แนวโน้มปริมาณน้ำลดลง
- แม่บ้านชี ที่สถานี E.18 บ้านท่าไคร้  
กิ่งอ.ทุ่งเขาหลวง จ.ร้อยเอ็ด  
น้ำมาก แนวโน้มปริมาณน้ำเพิ่มขึ้น
- แม่บ้านมูล ที่สถานี M.7 สะพานเสรีประชาธิปไตย  
อ.เมือง จ.อุบลราชธานี  
น้ำล้นตลิ่ง แนวโน้มปริมาณน้ำเพิ่มขึ้น
- แม่บ้านชี ที่สถานี E.20A แนวสะพาน  
อ.มหาชนะชัย จ.ยโสธร  
น้ำล้นตลิ่ง แนวโน้มปริมาณน้ำลดลง
- แม่บ้านมูล ที่สถานี M.6A บ้านสติก  
อ.สติก จ.บุรีรัมย์  
น้ำมาก แนวโน้มปริมาณน้ำลดลง
- ลำชี ที่สถานี M.26A บ้านลำชี  
อ.เมือง จ.สุรินทร์  
น้ำมาก แนวโน้มปริมาณน้ำทรงตัว
- แม่บ้านปราจีนบุรี ที่สถานี Kgt.3 บ้านกบินทร์  
อ.กบินทร์บุรี จ.ปราจีนบุรี  
น้ำล้นตลิ่ง แนวโน้มปริมาณน้ำเพิ่มขึ้น
- แม่บ้านปราจีนบุรี ที่สถานี Kgt.1 บ้านในเมือง  
อ.เมือง จ.ปราจีนบุรี  
น้ำล้นตลิ่ง แนวโน้มปริมาณน้ำเพิ่มขึ้น

- ★ น้ำล้นตลิ่ง
- น้ำน้อย
- น้ำปกติ
- ▲ น้ำมาก

น้ำท่า ณ จุดตรวจวัด ของวันที่ 6 กันยายน 2554

- ★ น้ำล้นตลิ่ง คือ ปริมาณน้ำปัจจุบันมากกว่าความจุลน้ำที่ระดับเริ่มล้นตลิ่ง
- น้ำน้อย คือ ปริมาณน้ำปัจจุบันมากกว่าเท่ากับ 30% ถึง 10% ของความจุลน้ำ
- น้ำปกติ คือ ปริมาณน้ำปัจจุบันมากกว่าเท่ากับ 30.1% ถึง 70% ของความจุลน้ำ
- ▲ น้ำมาก คือ ปริมาณน้ำปัจจุบันมากกว่าเท่ากับ 70.1% ถึงค่าความจุลน้ำที่ระดับน้ำเริ่มล้นตลิ่ง



ศูนย์ป้องกันวิกฤติน้ำ กรมทรัพยากรน้ำ กระทรวงทรัพยากรธรรมชาติและสิ่งแวดล้อม

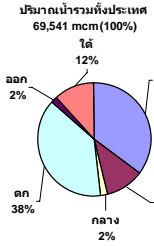
# รายงานสรุปสภาพน้ำในอ่างเก็บน้ำขนาดใหญ่และขนาดกลาง

รายงานสถานการณ์ ณ. วันที่ 6 กันยายน 2554

ปริมาณน้ำในอ่างที่ใช้การได้ในสัปดาห์นี้ + มากกว่า / - น้อยกว่า สัปดาห์ก่อน

1,091.06 ล้าน ลบ.ม.

สรุปสถานการณ์ปริมาณน้ำในอ่างเก็บน้ำที่ใช้ในทุกกิจกรรมทั้งประเทศ น้อยกว่าปริมาณน้ำที่ไหลเข้าอ่าง เมื่อเทียบกับสัปดาห์ที่ผ่านมา สถานการณ์อยู่ระหว่างเก็บกักน้ำ



| ภาค                   | สถานการณ์ปริมาณน้ำในอ่าง |              |                  |            | ปริมาณน้ำเปลี่ยนแปลง (ล้าน ม.³) | สถานะ                                  |
|-----------------------|--------------------------|--------------|------------------|------------|---------------------------------|--|
|                       | ลดลง (แห่ง)              | คงที่ (แห่ง) | เพิ่มขึ้น (แห่ง) | รวม (แห่ง) |                                 |  |
| ภาคเหนือ              | 6                        | -            | 1                | 7          | 287.00                          | ปริมาณน้ำในอ่างเก็บน้ำเพิ่มขึ้น        |
| ภาคตะวันออกเฉียงเหนือ | 2                        | 2            | 8                | 12         | 420.00                          | ปริมาณน้ำในอ่างเก็บน้ำเพิ่มขึ้น        |
| ภาคกลาง               | 1                        | -            | 2                | 3          | -16.00                          | ปริมาณน้ำในอ่างเก็บน้ำลดลง             |
| ภาคตะวันตก            | -                        | -            | 2                | 2          | 298.00                          | ปริมาณน้ำในอ่างเก็บน้ำเพิ่มขึ้น        |
| ภาคตะวันออก           | 2                        | -            | 7                | 9          | 62.05                           | ปริมาณน้ำในอ่างเก็บน้ำเพิ่มขึ้น        |
| ภาคใต้                | 1                        | 1            | 2                | 4          | 40.00                           | ปริมาณน้ำในอ่างเก็บน้ำเพิ่มขึ้น        |
| <b>รวมทั้งประเทศ</b>  | <b>12</b>                | <b>3</b>     | <b>22</b>        | <b>37</b>  | <b>1091.06</b>                  | <b>ปริมาณน้ำในอ่างเก็บน้ำเพิ่มขึ้น</b> |



| ภาค<br>อ่างเก็บน้ำ เชื้อน             | ความจุ<br>ที่<br>รอก.<br>(ล้าน ม.³) | ปริมาณน้ำ<br>ที่ใช้งาน<br>ไม่ได้<br>(ล้าน ม.³) | ใช้การ<br>ได้จริง<br>(ล้าน ม.³) | ปริมาณน้ำรวม<br>วันที่ 6 กันยายน 2553 |               | ปัจจุบัน วันที่ 6 กันยายน 2554 |               |                         |               | สัปดาห์ก่อน วันที่ 30 สิงหาคม 2554 |               |                         |               | ปริมาณน้ำ<br>+ เพิ่มขึ้น<br>- ลดลง<br>(ล้าน ม.³) | สถานการณ์<br>ในอ่าง |                  |
|---------------------------------------|-------------------------------------|--|---------------------------------|---------------------------------------|---------------|--------------------------------|---------------|-------------------------|---------------|------------------------------------|---------------|-------------------------|---------------|--|---------------------|------------------|
|                                       |                                     |  |                                 | ปริมาณน้ำรวม<br>(ล้าน ม.³)            | %             | ปริมาณน้ำรวม                   |               | ปริมาณน้ำใช้การได้จริง  |               | ปริมาณน้ำรวม                       |               | ปริมาณน้ำใช้การได้จริง  |               |  |                     |                  |
|                                       |                                     |  |                                 |                                       |               | ปริมาณน้ำ<br>(ล้าน ม.³)        | %             | ปริมาณน้ำ<br>(ล้าน ม.³) | %             | ปริมาณน้ำ<br>(ล้าน ม.³)            | %             | ปริมาณน้ำ<br>(ล้าน ม.³) | %             |  |                     |                  |
| <b>ภาคเหนือ (7)</b>                   |                                     |  |                                 |                                       |               |                                |               |                         |               |                                    |               |                         |               |  |                     |                  |
| 1                                     | ภูมิพล (2) ดาก                      | 13,462   | 3,800                           | 9,662                                 | 5,307         | 39%                            | 10,734        | 80%                     | 6,934         | 52%                                | 10,370        | 77%                     | 6,570         | 49%  | 364.00              | เพิ่มขึ้น        |
| 2                                     | สิริกิติ์ (2) ลุดรดัด               | 9,510  | 2,850                           | 6,660                                 | 6,186         | 65%                            | 8,900         | 94%                     | 6,050         | 64%                                | 8,925         | 94%                     | 6,075         | 64%  | -25.00              | ลดลง             |
| 3                                     | แม่งัด เขียวใหม่                    | 265  | 22                              | 243                                   | 192           | 72%                            | 210           | 79%                     | 188           | 71%                                | 216           | 82%                     | 194           | 73%  | -6.00               | ลดลง             |
| 4                                     | แม่กาง เขียวใหม่                    | 263  | 14                              | 249                                   | 98            | 37%                            | 237           | 90%                     | 223           | 85%                                | 240           | 91%                     | 226           | 86%  | -3.00               | ลดลง             |
| 5                                     | ก้ามม ลำปาง                         | 112  | 4                               | 108                                   | 64            | 57%                            | 54            | 48%                     | 50            | 45%                                | 59            | 53%                     | 55            | 49%  | -5.00               | ลดลง             |
| 6                                     | กัวคองนา ลำปาง                      | 170  | 6                               | 164                                   | 111           | 65%                            | 128           | 75%                     | 122           | 72%                                | 135           | 79%                     | 129           | 76%  | -7.00               | ลดลง             |
| 7                                     | แควน้อย พิชัยโลก                    | 939  | 44                              | 895                                   | 497           | 53%                            | 825           | 88%                     | 781           | 83%                                | 856           | 91%                     | 812           | 86%  | -31.00              | ลดลง             |
| <b>รวมภาคเหนือ 34.4%</b>              |                                     | <b>24,721</b>                                  | <b>6,740</b>                    | <b>17,981</b>                         | <b>12,455</b> | <b>50%</b>                     | <b>21,088</b> | <b>85%</b>              | <b>14,348</b> | <b>58%</b>                         | <b>20,801</b> | <b>84%</b>              | <b>14,061</b> | <b>57%</b>                                       | <b>287.00</b>       | <b>เพิ่มขึ้น</b> |
| <b>ภาคตะวันออกเฉียงเหนือ (12)</b>     |                                     |  |                                 |                                       |               |                                |               |                         |               |                                    |               |                         |               |  |                     |                  |
| 8                                     | ห้วยหลวง ลุดรดานี                   | 118  | 5                               | 113                                   | 110           | 93%                            | 123           | 104%                    | 118           | 100%                               | 119           | 101%                    | 114           | 97%  | 4.00                | เพิ่มขึ้น        |
| 9                                     | น้ำจูน สกลนคร                       | 520  | 43                              | 477                                   | 310           | 60%                            | 492           | 95%                     | 449           | 86%                                | 458           | 88%                     | 415           | 80%  | 34.00               | เพิ่มขึ้น        |
| 10                                    | น้ำพุง (2) สกลนคร                   | 165  | 9                               | 156                                   | 101           | 61%                            | 136           | 82%                     | 127           | 77%                                | 119           | 72%                     | 110           | 67%  | 17.00               | เพิ่มขึ้น        |
| 11                                    | จุฬารัตน์ (2) ชัยภูมิ               | 164  | 44                              | 120                                   | 99            | 60%                            | 76            | 46%                     | 32            | 20%                                | 74            | 45%                     | 30            | 18%  | 2.00                | เพิ่มขึ้น        |
| 12                                    | อุบลรัตน์ (2) ขอนแก่น               | 2,432  | 581                             | 1,851                                 | 1,619         | 67%                            | 1,029         | 42%                     | 448           | 18%                                | 887           | 36%                     | 306           | 13%  | 142.00              | เพิ่มขึ้น        |
| 13                                    | ลำปาว กาฬสินธุ์                     | 1,980  | 85                              | 1,895                                 | 1,251         | 63%                            | 1,457         | 74%                     | 1,372         | 69%                                | 1,274         | 64%                     | 1,189         | 60%  | 183.00              | เพิ่มขึ้น        |
| 14                                    | ลำตะคอง นครราชสีมา                  | 314  | 27                              | 287                                   | 123           | 39%                            | 194           | 62%                     | 167           | 53%                                | 199           | 63%                     | 172           | 55%  | -5.00               | ลดลง             |
| 15                                    | ลำพระเพลิง นครราชสีมา               | 110  | 1                               | 109                                   | 70            | 64%                            | 65            | 59%                     | 64            | 58%                                | 65            | 59%                     | 64            | 58%  | -                   | คงที่            |
| 16                                    | มูลบน นครราชสีมา                    | 141  | 7                               | 134                                   | 46            | 33%                            | 98            | 70%                     | 91            | 65%                                | 99            | 70%                     | 92            | 65%  | -1.00               | ลดลง             |
| 17                                    | ลำเชียงสง นครราชสีมา                | 275  | 7                               | 268                                   | 134           | 49%                            | 221           | 80%                     | 214           | 78%                                | 216           | 79%                     | 209           | 76%  | 5.00                | เพิ่มขึ้น        |
| 18                                    | ลำนางรอง บุรีรัมย์                  | 121  | 3                               | 118                                   | 48            | 40%                            | 55            | 45%                     | 52            | 43%                                | 55            | 45%                     | 52            | 43%  | -                   | คงที่            |
| 19                                    | สิรินธร (2) อุบลราชธานี             | 1,966  | 831                             | 1,135                                 | 1,145         | 58%                            | 1,348         | 69%                     | 517           | 26%                                | 1,309         | 67%                     | 478           | 24%  | 39.00               | เพิ่มขึ้น        |
| <b>รวมภาคตะวันออกเฉียงเหนือ 11.0%</b> |                                     | <b>8,307</b>                                   | <b>1,643</b>                    | <b>6,664</b>                          | <b>5,056</b>  | <b>61%</b>                     | <b>5,295</b>  | <b>64%</b>              | <b>3,651</b>  | <b>44%</b>                         | <b>4,875</b>  | <b>59%</b>              | <b>3,231</b>  | <b>39%</b>                                       | <b>420.00</b>       | <b>เพิ่มขึ้น</b> |
| <b>ภาคกลาง (3)</b>                    |                                     |  |                                 |                                       |               |                                |               |                         |               |                                    |               |                         |               |  |                     |                  |
| 20                                    | ป่าสักชลสิทธิ์ ลพบุรี               | 785  | 3                               | 782                                   | 472           | 60%                            | 435           | 55%                     | 432           | 55%                                | 460           | 59%                     | 457           | 58%  | -25.00              | ลดลง             |
| 21                                    | ทับเสลา สุทัยธานี                   | 160  | 8                               | 152                                   | 64            | 40%                            | 75            | 47%                     | 67            | 42%                                | 72            | 45%                     | 64            | 40%  | 3.00                | เพิ่มขึ้น        |
| 22                                    | กระเสียว สุพรรณบุรี                 | 240  | 40                              | 200                                   | 139           | 58%                            | 152           | 63%                     | 112           | 47%                                | 146           | 61%                     | 106           | 44%  | 6.00                | เพิ่มขึ้น        |
| <b>รวมภาคกลาง 2.0%</b>                |                                     | <b>1,185</b>                                   | <b>51</b>                       | <b>1,134</b>                          | <b>675</b>    | <b>57%</b>                     | <b>662</b>    | <b>56%</b>              | <b>611</b>    | <b>52%</b>                         | <b>678</b>    | <b>57%</b>              | <b>627</b>    | <b>53%</b>                                       | <b>-16.00</b>       | <b>ลดลง</b>      |
| <b>ภาคตะวันตก (2)</b>                 |                                     |  |                                 |                                       |               |                                |               |                         |               |                                    |               |                         |               |  |                     |                  |
| 23                                    | ศรีนครินทร์ (2) กาญจนบุรี           | 17,745   | 10,265                          | 7,480                                 | 12,885        | 73%                            | 14,294        | 81%                     | 4,029         | 23%                                | 14,079        | 79%                     | 3,814         | 21%  | 215.00              | เพิ่มขึ้น        |
| 24                                    | วชิราลงกรณ (2) กาญจนบุรี            | 8,860  | 3,012                           | 5,848                                 | 4,159         | 47%                            | 6,436         | 73%                     | 3,424         | 39%                                | 6,353         | 72%                     | 3,341         | 38%  | 83.00               | เพิ่มขึ้น        |
| <b>รวมภาคตะวันตก 38.7%</b>            |                                     | <b>26,605</b>                                  | <b>13,277</b>                   | <b>13,328</b>                         | <b>17,044</b> | <b>64%</b>                     | <b>20,730</b> | <b>78%</b>              | <b>7,453</b>  | <b>28%</b>                         | <b>20,432</b> | <b>77%</b>              | <b>7,155</b>  | <b>27%</b>                                       | <b>298.00</b>       | <b>เพิ่มขึ้น</b> |
| <b>ภาคตะวันออก (5+4)</b>              |                                     |  |                                 |                                       |               |                                |               |                         |               |                                    |               |                         |               |  |                     |                  |
| 25                                    | ชุมตาบง นครนายก                     | 224  | 5.00                            | 219                                   | 127           | 57%                            | 158           | 71%                     | 153           | 68%                                | 144           | 64%                     | 139           | 62%  | 14.00               | เพิ่มขึ้น        |
| 26                                    | คลองสิียด จะเข็งเทรา                | 420  | 30.00                           | 390                                   | 253           | 60%                            | 264           | 63%                     | 234           | 56%                                | 233           | 55%                     | 203           | 48%  | 31.00               | เพิ่มขึ้น        |
| 27                                    | บางพระ (3) ชลบุรี                   | 117  | 12.00                           | 105                                   | 57            | 49%                            | 76            | 65%                     | 64            | 55%                                | 73            | 62%                     | 61            | 52%  | 3.00                | เพิ่มขึ้น        |
| 28                                    | หนองปลาไหล (3) ระยอง                | 164  | 13.75                           | 150                                   | 145           | 89%                            | 150           | 92%                     | 136           | 83%                                | 147           | 90%                     | 133           | 81%  | 3.00                | เพิ่มขึ้น        |
| 29                                    | ประแสร์ (3) ระยอง                   | 248  | 20.00                           | 228                                   | 206           | 83%                            | 224           | 90%                     | 204           | 82%                                | 214           | 86%                     | 194           | 78%  | 10.00               | เพิ่มขึ้น        |
| 30                                    | มาบประชัน (3) ระยอง                 | 17   | 0.76                            | 16                                    | 5             | 29%                            | 11            | 64%                     | 10            | 60%                                | 11            | 65%                     | 10.02         | 60%  | -0.08               | ลดลง             |
| 31                                    | หนองค้อ (3) ระยอง                   | 21   | 1.00                            | 20                                    | 15            | 68%                            | 21            | 100%                    | 20            | 95%                                | 20            | 94%                     | 19.19         | 90%  | 1.21                | เพิ่มขึ้น        |
| 32                                    | คลองทราย (3) ระยอง                  | 71   | 3.00                            | 68                                    | 54            | 75%                            | 57            | 80%                     | 54            | 76%                                | 56            | 79%                     | 53.06         | 74%  | 1.04                | เพิ่มขึ้น        |
| 33                                    | คลองใหญ่ (3) ระยอง                  | 40   | 3.00                            | 37                                    | 35            | 87%                            | 41            | 102%                    | 38            | 95%                                | 42            | 105%                    | 39.11         | 98%  | -1.11               | ลดลง             |
| <b>รวมภาคตะวันออก 2.0%</b>            |                                     | <b>1,322</b>                                   | <b>89</b>                       | <b>1,234</b>                          | <b>897</b>    | <b>68%</b>                     | <b>1,002</b>  | <b>76%</b>              | <b>914</b>    | <b>69%</b>                         | <b>940</b>    | <b>71%</b>              | <b>852</b>    | <b>64%</b>                                       | <b>62.05</b>        | <b>เพิ่มขึ้น</b> |
| <b>ภาคใต้ (4)</b>                     |                                     |  |                                 |                                       |               |                                |               |                         |               |                                    |               |                         |               |  |                     |                  |
| 34                                    | แก่งกระจาน เพชรบุรี                 | 710  | 67                              | 643                                   | 199           | 28%                            | 438           | 62%                     | 371           | 52%                                | 431           | 61%                     | 364           | 51%  | 7.00                | เพิ่มขึ้น        |
| 35                                    | ปราณบุรี ประจวบคีรีขันธ์            | 347  | 18                              | 329                                   | 90            | 26%                            | 133           | 38%                     | 115           | 33%                                | 133           | 38%                     | 115           | 33%  | -                   | คงที่            |
| 36                                    | รัชชประภา (2) สาขาภูพานิ            | 5,639  | 1,352                           | 4,287                                 | 3,507         | 62%                            | 4,243         | 75%                     | 2,891         | 51%                                | 4,208         | 75%                     | 2,856         | 51%  | 35.00               | เพิ่มขึ้น        |
| 37                                    | บางลาง (2) ยะลา                     | 1,454  | 260                             | 1,194                                 | 709           | 49%                            | 650           | 45%                     | 390           | 27%                                | 652           | 45%                     | 392           | 27%  | -2.00               | ลดลง             |
| <b>รวมภาคใต้ 11.9%</b>                |                                     | <b>8,150</b>                                   | <b>1,697</b>                    | <b>6,453</b>                          | <b>4,505</b>  | <b>55%</b>                     | <b>5,464</b>  | <b>67%</b>              | <b>3,767</b>  | <b>46%</b>                         | <b>5,424</b>  | <b>67%</b>              | <b>3,727</b>  | <b>46%</b>                                       | <b>40.00</b>        | <b>เพิ่มขึ้น</b> |
| <b>รวมทั้งประเทศ 100% (37)</b>        |                                     | <b>70,290</b>                                  | <b>23,497</b>                   | <b>46,794</b>                         | <b>40,632</b> | <b>58%</b>                     | <b>54,240</b> | <b>77%</b>              | <b>30,744</b> | <b>44%</b>                         | <b>53,150</b> | <b>76%</b>              | <b>29,653</b> | <b>42%</b>                                       | <b>1,091.06</b>     | <b>เพิ่มขึ้น</b> |

**หมายเหตุ :**

- อ่างเก็บน้ำขนาดใหญ่ หมายถึง อ่างเก็บน้ำที่มีความจุตั้งแต่ 100 ล้าน ลบ.ม. ขึ้นไป
- เป็นอ่างเก็บน้ำอยู่ในความรับผิดชอบของการไฟฟ้าฝ่ายผลิตแห่งประเทศไทย (10) นอกนั้นอยู่ในความรับผิดชอบของกรมชลประทาน (23)
- เป็นอ่างเก็บน้ำขนาดกลางที่มีความสำคัญต่อการอุตสาหกรรมและการประปาฯ ของลุ่มน้ำชายฝั่งทะเลตะวันออก
- ที่มา : กรมชลประทาน และการไฟฟ้าฝ่ายผลิตแห่งประเทศไทย
- จังหวัดที่มีอ่างเก็บน้ำขนาดใหญ่มีจำนวน 25 จังหวัด ไม่มี 51 จังหวัด รก. หมายถึง ระดับเก็บกักของอ่าง



ศูนย์เมล็ดพันธุ์ข้าว



ศูนย์ป้องกันภัยพิบัติฯ กรมทรัพยากรน้ำ

**ลำดับของเขื่อนตามความจุ**

- ศรีนครินทร์ 2.ภูมิพล 3.สิริกิติ์ 4.วชิราลงกรณ 5.รัชชประภา
- อุบลรัตน์ 7.สิรินธร 8.บางลาง 9.ลำปาว 10.ลำสัก



## ในหลวงทรงห่วงอุทกภัยตลิ่งยัดคก.พอเพียงแก

พระบาทสมเด็จพระเจ้าอยู่หัว ทรงห่วงใยต่อเหตุการณ์อุทกภัย ตลิ่งยัดคก.คณะผู้บริหารสถาบันสารสนเทศทรัพยากรน้ำ และการเกษตร ยึดหลักเศรษฐกิจพอเพียงแก

วันนี้ เวลา ๑๗.๕๘ น. พระบาทสมเด็จพระเจ้าอยู่หัว เสด็จออก ณ ห้องประชุม สมเด็จพระเจ้าพี่นางเธอ เจ้าฟ้ากัลยาณิวัฒนา กรมหลวงนราธิวาสราชนครินทร์ ชั้น ๑๔ อาคารเฉลิมพระเกียรติ โรงพยาบาลศิริราช พระราชทานพระบรมราชวโรกาสให้ นายสุเมธ ตันติเวชกุล ประธานกรรมการกิตติมศักดิ์สถาบันสารสนเทศทรัพยากรน้ำและการเกษตร นำ คณะผู้บริหารสถาบันสารสนเทศทรัพยากรน้ำและการเกษตร (องค์การมหาชน) กระทรวงวิทยาศาสตร์และเทคโนโลยี ฝัาทุลละองธูลีพระบาท กราบบังคมทูลรายงานผลการดำเนินงานของสถาบัน ฯ และรับพระราชทานพระราชดำริเกี่ยวกับการดำเนินงานของสถาบัน ฯ

ในปี นี้ ราษฎรได้รับความเดือดร้อนจากอุทกภัยอย่างหนักในหลายพื้นที่ เนื่องจากฝนที่มาเร็วกว่าปรกติตั้งแต่ต้นปีเป็นต้นมาและตกต่อเนื่องจนถึงปัจจุบัน ส่งผลให้ระดับน้ำในอ่างเก็บน้ำหลายแห่งในภาคเหนือ ภาคตะวันออกเฉียงเหนือ และภาคตะวันออกเฉียงเหนือ เพิ่มขึ้นอย่างรวดเร็วจนใกล้เต็มความจุ พระบาทสมเด็จพระเจ้าอยู่หัว ทรงห่วงใยราษฎรผู้กำลังประสบภัยดังกล่าว จึงพระราชทานพระบรมราชวโรกาสให้ คณะผู้บริหารสถาบันสารสนเทศทรัพยากรน้ำและการเกษตร และผู้เกี่ยวข้องเข้าฝัาทุลละองธูลีพระบาท รับพระราชทานพระราชดำริเพื่อเป็นแนวทางในการแก้ปัญหาช่วยเหลือราษฎรต่อไป

พระบาทสมเด็จพระเจ้าอยู่หัว พระราชทานพระราชดำรินำงานวิจัยระบบโทรมาตรและแบบจำลองลม ให้สถาบันสารสนเทศทรัพยากรน้ำและการเกษตร (องค์การมหาชน) กระทรวงวิทยาศาสตร์และเทคโนโลยี ได้พัฒนาเทคโนโลยีโทรมาตรตรวจวัดระดับน้ำในแม่น้ำด้วยคลื่นเรดาร์ พร้อมกันนี้ สถาบัน ฯ ได้ร่วมมือกับกรมอุตุนิยมวิทยา การไฟฟ้าฝ่ายผลิตแห่งประเทศไทย สำนักงานพัฒนาวิทยาศาสตร์และเทคโนโลยีแห่งชาติ มหาวิทยาลัยเทคโนโลยีพระจอมเกล้าธนบุรี และจุฬาลงกรณ์มหาวิทยาลัย ในการจัดทำแบบจำลองลมและแบบจำลองสภาพอากาศ ที่สามารถคาดการณ์ลมและสภาพอากาศล่วงหน้าได้ ๗ วัน เพื่อส่งข้อมูลให้แก่หน่วยงานต่าง ๆ นำไปใช้ในการป้องกันและบรรเทาปัญหาอุทกภัยติดตามและวิเคราะห์แนวโน้มสถานการณ์น้ำ วางแผนรับสัญญาณข้อมูลดาวเทียม ตลอดจนติดตามและประเมินความเสียหายจากอุทกภัย ใช้วางแผนเพื่อปฏิบัติการฝนหลวง เป็นต้น

ส่วนในปี ๒๕๕๔ นี้ พบว่าฤดูฝนมาเร็วกว่าปรกติ ปริมาณฝนสะสมตั้งแต่เดือนมกราคม - สิงหาคม คิดเป็น ๑,๒๒๗ มิลลิเมตร สูงกว่าค่าเฉลี่ยถึงร้อยละ ๓๘ เพราะอิทธิพลของลมประจำภูมิภาคและลมมรสุมตะวันตกเฉียงใต้ที่มีกำลังแรงกว่าปรกติ รวมทั้งพายุโซนร้อนไหหม่าและนกกเตน ส่งผลให้ปริมาณน้ำสะสม ณ เดือนสิงหาคม ๒๕๕๔ ของเขื่อนภูมิพลและเขื่อนสิริกิติ์ สูงสุดเป็นประวัติการณ์ ทั้งนี้ คาดการณ์ว่าสภาพอากาศของไทยในปี ๒๕๕๔ จะมีปริมาณฝนใกล้เคียงกับปี ๒๕๕๑ ซึ่งเป็นปีน้ำมาก

สำหรับกิจกรรมอื่นๆ นอกเหนือไปจากที่กล่าวมา สถาบัน ฯ ได้เข้าไปส่งเสริมให้ชุมชนต่าง ๆ ทั่วประเทศ สามารถจัดการทรัพยากรน้ำในชุมชนได้อย่างมีประสิทธิภาพ ด้วยการสนับสนุนเครื่องมือ ทางวิทยาศาสตร์และเทคโนโลยี เช่น ข้อมูลอากาศและน้ำ แผนที่ ภาพถ่ายจากดาวเทียม แบบจำลองการไหลของน้ำ ฯลฯ โดยดำเนินการในปี ๒๕๕๓ ไปแล้ว ๑๐๗ ชุมชน และจะขยายเป็น ๑๔๗ ชุมชน ในปี ๒๕๕๕ พร้อมกันนั้น ยังจัดให้มีการประกวดการจัดการทรัพยากรน้ำชุมชนตามแนวพระราชดำริซึ่งด้วยพระราชทานพระบาทสมเด็จพระเจ้าอยู่หัว และสมเด็จพระเทพรัตนราชสุดา ฯ สยามบรมราชกุมารี ด้วย (ไอ เอ็น เอ็น)

### อธิบดีกรมชลประทาน ฝัาละองธูลีพระบาท

อธิบดีกรมชลประทาน เตือน ประชาชนอาศัยท้ายเขื่อนเจ้าพระยา ระวังน้ำท่วมสูง รับเห็นใจชาวบ้าน กรณีปะทะกันวานนี้ ยืนยันจะแก้ไขปัญหาโดยเร็ว

นายชลิต ดำรงศักดิ์ อธิบดีกรมชลประทาน เปิดเผยสำนักข่าวไอ เอ็น เอ็น ผ่านรายการเปิดข่าวเด่นเจาะประเด็นดัง FM ๑๐๒.๗๕ MHz ถึงสถานการณ์น้ำท่วมล่าสุดว่า ขณะนี้ ปริมาณน้ำเหนือได้ไหลลงมาถึงจังหวัดนครสวรรค์ ซึ่งวัดระดับน้ำเมื่อเวลา ๐๖.๐๐ น. อยู่ที่ ๓,๐๕๕ ลบ.ม./วินาที และมีแนวโน้มจะเพิ่มขึ้นเรื่อยๆ แต่ไม่เกิน ๓,๕๐๐ ลบ.ม./วินาที จากนั้นต่อเนื่องมาที่หน้าเขื่อนเจ้าพระยา ซึ่งปัจจุบันระดับน้ำวัดได้ที่ ๒,๔๘๘ ลบ.ม./วินาที ก็จะเพิ่มอย่างช้าๆ แต่ไม่เกินที่ระดับ ๒,๔๐๐ ลบ.ม./วินาที ทั้งนี้ จากการคาดการณ์ของกรมชลประทาน พบว่า ในช่วงเดือนกันยายน โดยเฉพาะกลางเดือน ระดับน้ำท้ายเขื่อนเจ้าพระยาจะเพิ่มสูงขึ้นอย่างต่อเนื่อง ซึ่งทางเจ้าหน้าที่ ที่เกี่ยวข้องได้มีการประชาสัมพันธ์ ให้ประชาชนที่อาศัยอยู่ท้ายเขื่อนเจ้าพระยา ทำแนวป้องกันและเก็บข้าวของขึ้นที่สูง พร้อมกันนี้ ยืนยันว่า หากเทียบกับวิกฤติในปีที่ผ่านมา ยังน้อยกว่าและสามารถรับมือได้

ส่วนกรณี ที่สถานการณ์ระดับน้ำเหนือบริเวณประตูระบายน้ำ ต.ลาดชิด สูงกว่าท้ายน้ำประมาณเกือบ ๒ เมตร ส่งผลให้ชาวบ้านฝายที่ถูกน้ำท่วมเหนือประตู พยายามจะระบายน้ำลงทุ่งนา ต.ลาดชิด ที่มีอยู่ประมาณ ๑๐๐,๐๐๐ ไร่ แต่ชาวบ้าน



บางส่วนกำลังจะเก็บเกี่ยว ปรากฏว่า ทั้ง ๒ ฝ่าย เกิดปัญหาทะเลาะวิวาทกัน โดยฝ่ายเหนือจะพยายามระบายน้ำให้ได้ ส่วนฝ่ายท้ายน้ำตลอดถึงชานาไม่ยอมให้ระบายน้ำลงมา ซึ่งอธิบดีกรมชลประทาน ระบุว่า รู้สึกเห็นใจ ทั้งสองฝ่าย และจะพยายามแก้ไขปัญหามาให้เกิดผลกระทบน้อยที่สุด โดยพยายามให้ได้ประโยชน์ร่วมกัน (ไอ เอ็น เอ็น)

#### **ปภ.เตือน ๖ จว.ระวังภัยดินถล่ม-น้ำป่าไหลหลาก**

ฝนที่ตกหนักตลอดทั้งคืนที่ผ่านมา ทำให้เกิดน้ำป่าไหลเข้าท่วมบ้านเรือนริมลำห้วยบ้านหนองเต่า ต.ม่วงดี ต.อ.ภูเพียง จ.น่านเสียหายกว่า ๕๐ หลัง โดยกระแสน้ำไหลแรงและมาเร็วมาก จึงไม่สามารถขนย้ายข้าวของหนีน้ำได้ทัน นอกจากนี้ นาข้าวที่กำลังปักดำยังเสียหายเป็นรอบที่ ๓ ขณะที่บริเวณทางหลวงน่าน-พะเยา บริเวณหลักกิโลเมตรที่ ๕๓-๕๔ บ้านนาหวายใหม่ ต.ป่าคาหลวง อ.บ้านหลวง มีดินลงมาปิดเส้นทาง รถไม่สามารถผ่านได้ ขณะนี้เจ้าหน้าที่พยายามเปิดเส้นทางอยู่

ศูนย์อำนวยการบรรเทาสาธารณภัย กรมป้องกันและบรรเทาสาธารณภัย เตือนประชาชนในพื้นที่เสี่ยงภัย ๖ จังหวัด ได้แก่ น่าน เชียงราย พะเยา โกล จันทบุรี ตราด และแม่ฮ่องสอน ฝัาระวังภัยดินถล่ม และน้ำป่าไหลหลาก เพราะยังมีฝนตกหนักหลายพื้นที่ของประเทศ (ผู้จัดการ)

#### **แม่ฮ่องสอนน้ำป่าพัดดินภูเขาถล่มบ้านใน อ.แม่สะเรียง**

ฝนที่ตกลงมาอย่างหนัก ทำให้เกิดน้ำป่าพัดดินภูเขา เข้าท่วมพื้นที่ ต.บ้านกาศ อ.แม่สะเรียง จ.แม่ฮ่องสอน

น้ำป่าจาก ดอยแม่จ้อน พัดดินภูเขาเข้าถล่มบ้าน ชาวไทยภูเขา ๒ หลัง ซึ่งสร้างอยู่บริเวณเชิงเขาอย่างรวดเร็ว จนไม่สามารถขนสิ่งของหนีน้ำได้ นอกจากนี้ ดินโคลนจำนวนมาก ยังทับถนนเข้า-ออกหมู่บ้าน และยังมีดินภูเขาสไลด์ทับถนน หลังฝนหยุดตก ชาวบ้านช่วยกันขนย้ายสิ่งของออกจากบ้านทั้ง ๒ หลัง ไปพักอาศัยอยู่บ้านญาติชั่วคราว เนื่องจากเกรงว่า จะเกิดดินถล่มซ้ำอีก

ส่วนที่ จ.เชียงใหม่ น้ำป่าจากอุทยานแห่งชาติดอยสุเทพ-ปุย และน้ำจากอ่างเก็บน้ำห้วยตึงเฒ่า ไหลหลากตามลำห้วยเอ่อล้นตลิ่ง เข้าท่วมบ้านศาลาและบ้านป่าเงาะ ต.ดอนแก้ว อ.แม่ริม ชาวบ้านต้องช่วยกันขนย้ายสิ่งของและสัตว์เลี้ยงไปไว้ในที่ปลอดภัย และขณะนี้ยังมีฝนตกบนภูเขาอย่างต่อเนื่อง ชาวบ้าน จึงเตรียมกระสอบทรายสำรองไว้ เพื่อทำเป็นแนวกันป้องกันน้ำเข้าท่วมบ้านเรือน

สถานการณ์น้ำท่วม กลุ่มแม่น้ำเจ้าพระยา ทหารกองบิน ๔ อ.ตาคี จ.นครสวรรค์ และนักโทษเรือนจำ ชัยนาท ร่วมกับชาวบ้าน เร่งกรอกทรายใส่กระสอบ นำไปทำเป็นพนังกั้นน้ำริมแม่น้ำเจ้าพระยา ป้องกันน้ำท่วม ต.สรรพยา อ.สรรพยา จ.ชัยนาท ขณะที่ ชาวบ้านสรรพยา ซึ่งทำอาชีพประมงในแม่น้ำเจ้าพระยา เปลี่ยนอาชีพมาต่อเรือและรับจ้างซ่อมเรือ หารายได้เลี้ยงครอบครัว (ไอ เอ็น เอ็น)

#### **เชียงใหม่แจ้งปช.รึมน้ำปึงเร่งหนีน้ำ**

กรมป้องกันและบรรเทาสาธารณภัย จ.เชียงใหม่ เตือน ประชาชนที่อาศัยบริเวณที่ราบลุ่มต่ำริมน้ำปึงและลำน้ำสาขา ให้ขนย้ายข้าวของขึ้นที่สูงทันที เนื่องจากมีฝนตกหนักต่อเนื่อง

นายคมสันต์ สุวรรณอำพา กรมป้องกันและบรรเทาสาธารณภัย จ.เชียงใหม่ เปิดเผยว่า ได้ประกาศแจ้งเตือนประชาชนที่อาศัยอยู่พื้นที่ราบลุ่มต่ำ ริมน้ำปึงและลำน้ำสาขา ใน อ.แม่แตง โดยเฉพาะบ้านอินทิล ให้ย้ายข้าวของยาพาหะสัตว์เลี้ยงขึ้นพื้นที่สูงทันที เนื่องจากที่ อ.เชียงดาว มีปริมาณฝนตกหนักกว่า ๗๐ มม. ทำให้น้ำจาก อ.เชียงดาว ไหลลงสู่ลำน้ำปึงในอัตรา ๑๖๒ ลบ.ม./วินาที และจะส่งผลให้น้ำท่วมบ้านเรือนราษฎรในเขต อ.แม่แตง ก่อนซึ่งคาดว่าน้ำจะขึ้นสูงสุดเวลา ๑๕.๐๐ น.-๑๖.๐๐ น.

อย่างไรก็ตาม ปริมาณน้ำที่ไหลลงมาจะไม่ส่งผลให้น้ำปึงที่จุด P๑ เชียงสะพานนารัฐ อ.เมืองเชียงใหม่ ล้นตลิ่งอย่างแน่นอน โดยขณะนี้มีระดับน้ำอยู่ที่ ๒.๖๐ ม. จากจุดวิกฤติ ๓.๗๐ ม. แต่อย่างไรก็ตาม เนื่องจากยังมีปริมาณฝนตกอย่างต่อเนื่อง ก็ไม่ควรประมาท ซึ่งจะมีการแจ้งเตือนเป็นระยะต่อไป (ไอ เอ็น เอ็น)

#### **น้ำท่วม สุโขทัย เริ่มคลี่คลาย**

สถานการณ์น้ำท่วม สุโขทัย เริ่มคลี่คลาย เร่งฟื้นฟูความเสียหาย เหลือ อ.กงไกรลาศ ยังอ่วม พบพื้นที่เกษตรเสียหายกว่า ๓๐๐,๐๐๐ ไร่ หวั่น ฝนถล่มซ้ำ



นายปรีชา ดวงบุญมา หัวหน้าป้องกันและบรรเทาสาธารณภัย จังหวัดสุโขทัย เปิดเผยกับทาง สำนักข่าว ไอ.เอ็น.เอ็น. ว่า ในขณะนี้ สถานการณ์น้ำท่วม ที่ จังหวัดสุโขทัย เริ่มคลี่คลาย หน่วยงานราชการที่เกี่ยวข้อง ต่าง ระดมเจ้าหน้าที่เร่ง พื้นฟู ซ่อมแซม สิ่งสาธารณประโยชน์ ที่ได้รับความเสียหาย เพื่อเตรียมรับมือ หากมี สถานการณ์น้ำท่วมขึ้นมาอีก ด้านความเสียหาย ทั้งจังหวัด พบประชาชนได้รับความเดือดร้อนกว่า ๒๗,๐๐๐ ครัวเรือน พื้นที่ทำการเกษตรเสียหาย กว่า ๓๐๐,๐๐๐ ไร่

ทั้งนี้ ยังมีสถานการณ์น้ำท่วมในอำเภอกงไกรลาศ พื้นที่บางส่วนน้ำยังท่วมขัง คาด สถานการณ์ใน จังหวัดสุโขทัย จะเข้าสู่สภาวะปกติ ประมาณช่วงปลายเดือนกันยายน นี้ ในขณะเดียวกัน ทางผู้ว่าราชการจังหวัด ได้กำชับให้เจ้าหน้าที่ เตรียมพร้อมรับมือสถานการณ์น้ำท่วม ที่อาจจะเกิดขึ้นอีก หลังจากกรมอุตุนิยมวิทยา ได้ แจ้งเตือนอาจจะมีฝนตกหนัก ในช่วงนี้ (ไอ เอ็น เอ็น)

### **น้ำท่วมทางเข้าสถานีรถไฟพิจิตร - ระดมกระสอบทรายกั้นวันทะเลักท่วมเขตเศรษฐกิจ**

ที่ จ.พิจิตร ฝนยังคงตกลงมาอย่างต่อเนื่อง อีกทั้งสถานการณ์น้ำท่วมยังคงส่งผลวิกฤติ เนื่องจากยังคงมี น้ำจาก อ.บางระกำ จ.พิษณุโลก และน้ำจาก จ.สุโขทัย ที่ไหลเข้ามาทางแม่น้ำยม จนส่งผลให้พื้นที่ลุ่มแม่น้ำยมใน ๔ อำเภอ ได้แก่ อ.สามง่าม อ.โพธิ์ประทับช้าง อ.บึงนาราง อ.โพทะเล ยังคงมีน้ำล้นตลิ่งสูงกว่า ๒ เมตร ส่วน พื้นที่ลุ่มแม่น้ำน่าน ระดับน้ำในแม่น้ำน่าน ก็เอ่อล้นตลิ่งเฉพาะในเขต อ.เมือง หมู่บ้าน ชุมชน สถานีรถไฟ เกือบ ร้อยหลังคาเรือน บ้านต้องถูกน้ำท่วมสูงกว่า ๕๐ - ๖๐ ซม. ถนนทุกเส้นทางที่ใช้เข้า - ออก สถานีรถไฟพิจิตร รวมถึงลานจอดรถของผู้ที่มาใช้บริการโดยสารรถไฟ ก็ถูกน้ำท่วม ทำให้เป็นการยากลำบากในการที่จะมาใช้บริการรถไฟ ส่วนรางรถไฟ ยังสามารถเดินรถได้ตามปกติ

นอกจากนี้ ตลาดสดเทศบาลตะพานหิน และตลาดสดเทศบาลบางมูลนาก ที่อยู่ริมแม่น้ำน่าน หน่วยงาน ราชการต้องใช้กระสอบทรายมากกว่า ๓๐๐,๐๐๐ ลูก ทำเป็นพนังกั้นน้ำที่ระดับน้ำมีสูงกว่าตลิ่งถึง ๑.๒๐ - ๑.๕๐ เมตร ซึ่งถ้ามีฝนตกซ้ำลงมา ก็ต้องเร่งสูบน้ำออก เพราะน้ำจะท่วมในเขตชุมชนเมืองและย่านธุรกิจทันที จึง ทำให้สถานการณ์น้ำท่วมยังคงวิกฤติอยู่ในขณะนี้ ซึ่งตลอด ๔๕ วันที่ผ่านมา ที่เกิดน้ำท่วม ทำให้มีผู้เสียชีวิตจาก การตกน้ำตายไปแล้วมากถึง ๑๙ ราย (ผู้จัดการ)

### **เมืองน้ำค้ำยังอ่วมน้ำเขื่อนลำปาวเพิ่มสูง**

สถานการณ์น้ำท่วม จ.กาฬสินธุ์ ยังน่าเป็นห่วง ฝนตกต่อเนื่อง ปริมาณน้ำเขื่อนลำปาว เพิ่มสูงใกล้ขั้น วิกฤติ ผวจ. กำชับเตรียมช่วยเหลือปชช.

สถานการณ์น้ำท่วมที่ จ.กาฬสินธุ์ ยังคงน่าเป็นห่วง เนื่องจากทุกพื้นที่ยังคงมีฝนตกลงมาอย่างต่อเนื่อง ล่าสุด ปริมาณฝนที่ตกลงมา ยังส่งผลให้ปริมาณน้ำป่าด้าน อ.ศรีธาตุ จ.อุดรธานี และเทือกเขาภูพาน ด้าน จ.สกลนคร ไหลเข้าเขื่อนลำปาว มากถึง ๒๐ ล้านลูกบาศก์เมตร ส่งผลให้เขื่อนลำปาว มีปริมาณน้ำอยู่ที่ ๑,๔๑๒ ล้านลูกบาศก์เมตร ซึ่งอีกเพียง ๑๘ ล้านลูกบาศก์เมตร ก็จะพодиในระดับที่กักเก็บ และมีแนวโน้มว่าเขื่อนลำปาว จะมีการปรับระดับรองรับน้ำไปอยู่ที่ความจุ ๑,๙๕๐ ล้านลูกบาศก์เมตร แต่ในขณะนี้ก็ยังปล่อยให้มีการระบาย น้ำอยู่วันละ ๖ ล้านลูกบาศก์เมตร รวมพื้นที่เสียหายขณะนี้ จำนวน ๔๕,๐๐๐ ไร่

ด้าน นายวิโรจน์ จิวะรังสรรค์ ผู้ว่าราชการจังหวัดกาฬสินธุ์ สั่งการให้นายอำเภอในพื้นที่เสี่ยงติดแม่น้ำ ปาว แม่น้ำชี ให้เตรียมการอพยพชาวบ้านทันที หากพบว่าสถานการณ์วิกฤติ รวมถึงเขตเทือกเขาภูพาน ยังเตือน ประชาชนให้ระวังปัญหาดินโคลนถล่มในระยะนี้ (ไอ เอ็น เอ็น)

### **น้ำชีเอ่อล้นท่วมนาข้าวอุบลกว่า ๕๐,๐๐๐ ไร่**

แม่น้ำชี เอ่อท่วมพื้นที่นาข้าว ในพื้นที่ อ.เขื่องใน จ.อุบลราชธานี จมอยู่ใต้น้ำ เสียหายแล้วกว่า ๕ หมื่นไร่ ระดับน้ำในแม่น้ำชี ที่ อำเภอเขื่องใน จังหวัดอุบลราชธานี ยังคงเพิ่มสูงขึ้น เนื่องจาก มีฝนตกลงมาอย่างต่อเนื่อง และน้ำชี ที่อยู่ตอนบนของจังหวัดอุบลราชธานี ได้ไหลมาสมทบ ทำให้น้ำในแม่น้ำชี เอ่อล้นตลิ่ง เข้าท่วมพื้นที่นา ข้าวของเกษตรกร ตลอดลำน้ำจากตัวอำเภอเขื่องใน ถึงบริเวณปากแม่น้ำชีกับน้ำมูล บรรจบกันที่บริเวณบ้านวัง ยาง น้ำที่ท่วมนานกว่า ๑ สัปดาห์ ได้สร้างความเสียหายให้กับ นาข้าวของเกษตรกรในพื้นที่อำเภอเขื่องใน และ



อำเภอเมืองอุบลราชธานี ซึ่งมีพื้นที่นาข้าว ที่ถูกน้ำท่วมขัง ๕๒,๗๗๐ ไร่ นายสุนันท์ สุขพันธ์ อายุ ๖๓ ปี เกษตรกรบ้านโนนจานใหม่ เล่าว่า ปีนี้ทำนา บนเนื้อที่ประมาณ ๑๑ ไร่เศษ แต่ปัจจุบันถูกน้ำท่วมถึง ๑๐ ไร่ นานกว่า ๑ สัปดาห์ ทำให้ต้นข้าวเริ่มเน่าเสียหาย ขณะนี้เหลือเพียงนาข้าวประมาณ ๑ ไร่ ที่น้ำยังท่วมไม่ถึง แต่หากระดับแม่น้ำโขงสูงขึ้นอีก เครื่องสูบน้ำ คงสูบน้ำออกไม่ไหว

ขณะที่ ศูนย์อุทกวิทยา จ.อุบลราชธานี ได้รายงาน ระดับแม่น้ำชี ที่ฝายบ้านธาตุน้อย สูงกว่าระดับตลิ่ง ๑.๑๘ เมตร - สถานี E๒๐A แม่น้ำชี สูงกว่าระดับตลิ่ง ๐.๑๙ เมตร พบ ยังมีปริมาณฝนตกในหลายพื้นที่ทางตอนเหนือของจังหวัดอุบลราชธานี ทำให้มีน้ำสะสมในแม่น้ำมากขึ้น อาจส่งผลกระทบต่อให้น้ำล้นตลิ่ง ท่วมชุมชนเมืองและพื้นที่ราบลุ่มได้ (ไอ เอ็น เอ็น)

### น้ำเจ้าพระยาทะลักท่วมอ่างทอง ร.ร.หยุด ๒ วัน

หลังจากเมื่อคืนวันที่ ๕ ก.ย.ที่ผ่านมา ได้เกิดฝนตกอย่างหนักและต่อเนื่องมาจนถึง วันที่ ๖ ก.ย. ประกอบกับน้ำในแม่น้ำเจ้าพระยาบริเวณหน้าศาลากลางจังหวัดอ่างทองสูงขึ้น ๑๐ เซนติเมตร ทำให้เกิดน้ำท่วมบริเวณวัดอ่างทองวรวิหาร โรงเรียนอนุบาลวัดอ่างทอง และบริเวณหน้าศาลากลางจังหวัดอ่างทองหลังเก่า ปริมาณน้ำท่วมสูงกว่า ๓๐ เซนติเมตร จนทางโรงเรียนต้องประกาศหยุดเรียนอย่างกะทันหัน จำนวน ๒ วัน หรือจนกว่าสถานการณ์จะคลี่คลาย โดยเขียนป้ายไว้หน้าโรงเรียน และประกาศผ่านวิทยุชุมชนต่าง ๆ เพื่อให้ผู้ปกครองและนักเรียนได้รับทราบ นอกจากนั้น ยังมีคณะครูอาจารย์ออกมาเฝ้าคอยบอกผู้ปกครองที่มาส่งนักเรียนอยู่หน้าโรงเรียนแต่ก็มีนักเรียนหลายคนที่ไม่รู้ พอมาเห็นก็ต้องเดินทางกลับสำหรับน้ำที่ท่วมในครั้งนี้

นายสมหมาย เก่งการณ์ ผู้อำนวยการโรงเรียนอนุบาลวัดอ่างทอง กล่าวว่า เกิดจากน้ำฝนที่ตกลงมาอย่างหนักทั้งคืน และระดับน้ำในแม่น้ำเจ้าพระยาที่สูงกว่าตลิ่ง ได้ทะลักเข้าที่ระบายน้ำ จึงไม่สามารถระบายน้ำออกได้ และที่สำคัญ เครื่องสูบน้ำขนาดใหญ่ที่อยู่หน้าศาลากลางจังหวัดอ่างทอง ได้เกิดชำรุด ๑ ตัว ใช้งานไม่ได้ จึงทำให้เกิดน้ำท่วมดังกล่าว

ด้านเจ้าหน้าที่คุมเครื่องสูบน้ำ เปิดเผยว่า ปกติจะใช้เครื่องสูบน้ำขนาดใหญ่ ๒ ตัว ดูระบายน้ำออกจาท่อ เพื่อป้องกันน้ำท่วม แต่เมื่อเวลา ๑๕.๐๐ น. ของเมื่อวันที่ ๕ ก.ย.ที่ผ่านมา เครื่องสูบน้ำได้เกิดชำรุด ๑ ตัว ตนได้แจ้งทางผู้ที่เกี่ยวข้องให้ทราบแล้ว แต่ยังไม่มีการดำเนินการใด ๆ จึงส่งผลให้น้ำท่วมส่วนราชการดังกล่าว (คม ชัด ลึก)

### สถานการณ์น้ำท่วมอยุธยารุนแรง มีผู้เสียชีวิตแล้ว ๒ ราย

ปริมาณฝนที่ตกเมื่อคืนที่ผ่านมาส่งผลให้น้ำในแม่น้ำน้อยที่ไหลผ่าน อ.ผักไห่ และ อ.เสนา มีปริมาณเพิ่มสูงขึ้น โดยล่าสุดเมื่อช่วงเช้าที่ผ่านมาระดับน้ำในแม่น้ำน้อย เขต อ.ผักไห่ เพิ่มสูงประมาณ ๑๐ เซนติเมตร ทำให้ชาวบ้านที่อยู่ริมแม่น้ำน้อย และในเขตตลาดเก่า อ.ผักไห่ จ.พระนครศรีอยุธยา ต้องเร่งขนย้ายสิ่งของมาไว้ริมถนนสายผักไห่-เสนา

ขณะที่โรงพยาบาลผักไห่ พบว่าปริมาณน้ำในแม่น้ำน้อยไหลอ้อมเข้าทางด้านหลังของโรงพยาบาลผักไห่ ซึ่งขณะนี้ในพื้นที่โรงพยาบาลผักไห่ ถูกน้ำจากแม่น้ำน้อยไหลเข้าท่วมเกือบล้อมรอบแล้ว เหลือเพียงเฉพาะภายในตัวโรงพยาบาลเท่านั้นที่เจ้าหน้าที่ยังสามารถป้องกันไว้ได้

อย่างไรก็ตาม เมื่อคืนที่ผ่านมา มีผู้เสียชีวิต ๒ ราย จากเหตุการณ์น้ำท่วม รายแรกคือ นายสำราญ กองเพิ่มพูน อายุ ๖๒ ปี ชาวบ้านหมู่ ๒ ต.บ้านแพน อ.เสนา เสียชีวิตเพราะพายเรือไปรับญาติบริเวณกลางแม่น้ำน้อย โดยขณะพายเรือมาถึงกลางแม่น้ำน้อย ได้ถูกน้ำที่ไหลมาค่อนข้างแรง ชัดเข้าที่ตัวเรือ ทำให้เรือล่ม

นอกจากนี้ เมื่อช่วงเช้าที่ผ่านมา พบศพนางนิภา แซ่ลี อายุ ๗๙ ปี อยู่บ้านเลขที่ ๙๓ หมู่ ๔ ต.ผักไห่ อ.ผักไห่ เสียชีวิตเพราะถูกกระแสไฟฟ้าช็อตเมื่อคืนที่ผ่านมา (ผู้จัดการ)

### ผวจ.ปทุมประกาศเขตภัยพิบัติน้ำท่วม ๒ อำเภอ

นายพีระศักดิ์ หินเมืองเก่า ผู้ว่าราชการจังหวัดปทุมธานี หลังได้เรียกประชุมหัวหน้าส่วนเกี่ยวข้องปัญหา น้ำท่วมในพื้นที่ ๒ อำเภอ คืออำเภอเมือง และอำเภอสามโคก จำนวน ๖๔ หมู่บ้านที่ตั้งอยู่นอกแนวคันน้ำริม





แม่น้ำเจ้าพระยาทั้งสองฝั่ง ซึ่งได้รับผลกระทบจากน้ำในแม่น้ำเจ้าพระยาได้เพิ่มสูงมากกว่าปกติทำให้บ้านเรือนประชาชนถูกน้ำท่วมไม่สามารถใช้รถได้จะต้องพายเรือหรือหน่วยงาน อบต.และเทศบาลได้มาช่วยทำสะพานทางเดินให้ประชาชนได้ใช้ไปชั่วคราวก่อน ในการประกาศภัยพิบัตินี้เพื่อให้ทางเทศบาลหรือ อบต.สามารถนำอุปกรณ์นำออกมาใช้ได้ก่อนเพื่อจะได้ไม่ทำให้ประชาชนได้รับความเดือดร้อนไปมากกว่านี้

ส่วนปัญหาของหน่วยงานราชการขณะนี้ได้รับรายงานว่าการหาซื้อไม้หน้า ๖ และหน้า ๘ เพื่อนำมาทำทางเดินให้ชาวบ้านขาดแค้นและไม้ขาดตลาดเนื่องจากหน่วยงานราชการมาซื้อไปใช้ในพื้นจนหมดทำให้ทาง อบต.หรือเทศบาลต้องไปหาซื้ออย่างจืดจางเพียงอย่างเดียวเพื่อเร่งช่วยชาวบ้านอย่างเร่งด่วน (คม ชัด ลึก)

### **คืนน้ำขึ้นสูงสุดสี่ทุ่ม กทม.เตือน ๒๗ ชุมชน นอกคันกันน้ำ เลี่ยงน้ำท่วม**

นายสัญญา ชีนิมิตร ผู้อำนวยการสำนักการระบายน้ำ กรุงเทพมหานคร(กทม.) เปิดเผยถึงการเตรียมพร้อมรับมือน้ำท่วมในเขตกรุงเทพฯ ว่า ขณะนี้ปริมาณน้ำที่ปากคลองตลาด สูง ๑.๖๗ เมตรจากระดับน้ำทะเลปานกลาง และจากการติดตามปริมาณน้ำในแม่น้ำเจ้าพระยา ทางกรมชลประทานแจ้งว่าขณะนี้ปริมาณน้ำเจ้าพระยาที่วัดบริเวณ อ.บางไทร จ.พระนครศรีอยุธยา อยู่ที่ ๒,๗๐๒ ลูกบาศก์เมตรต่อวินาที

ขณะที่การปล่อยน้ำเหนือจากเขื่อนเจ้าพระยาและเขื่อนพระราม ๖ อยู่ที่ ๒,๗๘๑ ลูกบาศก์เมตรต่อวินาที ซึ่ง กทม.ยังรับมือกับปริมาณน้ำดังกล่าวได้ เพราะความสามารถการรองรับน้ำของ กทม.อยู่ที่ ๒,๕๐๐-๓,๐๐๐ ลูกบาศก์เมตรต่อวินาที แต่ยังคงต้องเฝ้าติดตามสถานการณ์อย่างใกล้ชิด เพราะมีทั้งปริมาณน้ำฝนในช่วงนี้มีการตกลงมาอย่างต่อเนื่อง ปริมาณน้ำหนุน และปริมาณน้ำแฝงที่สะสมอยู่ตามคลองต่างๆ

“สำหรับพื้นที่เสี่ยงที่ต้องเฝ้าระวัง คือ ๒๗ ชุมชนนอกแนวเขื่อนกันน้ำ เพราะช่วงที่ผ่านมาได้เอ่อท่วมทางเดิน ซึ่งเจ้าหน้าที่ได้นำสะพานไม้มาปูให้เดินไปมาได้ ส่วนการเตรียมการรับมือได้เตรียมอุปกรณ์และเจ้าหน้าที่ประจำประตูระบายน้ำกว่า ๒๐๐ จุด โดยคาดว่าในคืนนี้(๕ ก.ย.) จะมีน้ำขึ้นสูงสุดในเวลาประมาณ ๒๑.๕๕ น.” นายสัญญา กล่าว (ผู้จัดการ)

### **ผู้ว่าเมืองส้มโอเตือน ปชช.บ้านริมน้ำระวังน้ำท่วม สั่ง จนท.ดูแลใกล้ชิด**

ผู้ว่านครปฐม แจ้งเตือนประชาชนที่มีบ้านอยู่บริเวณพื้นที่ลุ่มต่ำริมแม่น้ำ ให้เตรียมพร้อมรับสถานการณ์อุทกภัย พร้อมสั่งเจ้าหน้าที่ดูแลใกล้ชิดและให้เข้าช่วยเหลือประชาชนทันที

นายชิตพงษ์ ฤทธิประศาสน์ ผู้ว่าราชการจังหวัดนครปฐม เปิดเผยว่า จากที่กรมอุตุนิยมวิทยาพยากรณ์อากาศ คาดว่าร่องมรสุมยังคงผ่านพาดตอนบนของภาคเหนือและภาคตะวันออกเฉียงเหนือ ประกอบกับมรสุมตะวันตกเฉียงใต้พัดปกคลุมทะเลอันดามัน ประเทศไทย และอ่าวไทย ลักษณะเช่นนี้ทำให้บริเวณภาคเหนือ ภาคตะวันออกเฉียงเหนือ และภาคตะวันออกมีฝนเพิ่มขึ้น และมีฝนตกหนักได้บางแห่ง

ประกอบกับกรมชลประทานได้มีประกาศแจ้งเตือนสถานการณ์น้ำในลุ่มน้ำเจ้าพระยาตอนล่าง เมื่อวันที่ ๑ กันยายน ๒๕๕๔ เนื่องจากสถานการณ์น้ำในแม่น้ำเจ้าพระยามีปริมาณน้ำมาก โดยคาดว่าปริมาณน้ำจะอยู่ในเกณฑ์สูงสุดประมาณ ๒,๗๐๐-๒,๙๐๐ ลูกบาศก์เมตร/วินาทีในช่วงสัปดาห์นี้

ดังนั้น เพื่อเป็นการเตรียมความพร้อมรับสถานการณ์ ทางจังหวัดนครปฐมจึงขอแจ้งเตือนประชาชนที่อาศัยอยู่บริเวณพื้นที่ลุ่มต่ำริมแม่น้ำให้ทราบ และระมัดระวัง ดังนี้คือ ขอให้ประชาชนที่อาศัยอยู่ในเขตพื้นที่เสี่ยงภัย เก็บสิ่งของเครื่องใช้ ปลั๊กไฟฟ้าขึ้นที่สูงพ้นระดับที่น้ำอาจจะท่วมถึง และให้ระมัดระวังสัตว์เลื้อยคลาน มีพิษที่อาจหนีน้ำขึ้นบ้านเรือนที่อยู่อาศัย ขบกัดทำร้าย

นอกจากนี้ หน่วยงานที่เกี่ยวข้อง อาทิ อำเภอบางแพ ออกรักษาความปลอดภัยในพื้นที่ ควรให้การสนับสนุนกระสอบทราย เพื่อทำแนวป้องกันน้ำในเขตชุมชน/พื้นที่ที่มีประชาชนอาศัยอยู่หนาแน่น พื้นที่ลุ่มต่ำ พร้อมจัดกำลังอาสาสมัครป้องกันภัยฝ่ายพลเรือน (อปพร.) ดูแลความเรียบร้อย ป้องกันมิฉวยชีพ ลักขโมยทรัพย์สินของราษฎร ที่อพยพไปยังที่ปลอดภัย และให้จัดแพทย์ พยาบาลเข้าตรวจเยี่ยมดูแลสุขภาพอนามัยราษฎร ในพื้นที่ประสบอุทกภัยด้วย



สำหรับเกษตรกรในพื้นที่ควรเร่งเก็บเกี่ยวผลผลิตในแล้วเสร็จอย่างช้าไม่ควรเกินวันที่ ๘ กันยายน ๒๕๕๔ และหากเกิดสถานการณ์วิกฤติในพื้นที่ใดให้แจ้งให้องค์กรปกครองส่วนท้องถิ่นและอำเภอทราบเพื่อจะได้เข้าให้การช่วยเหลือโดยทันที (ผู้จัดการ)

### **แม่น้ำปราจีนบุรีเอ่อล้นฝั่งท่วมตลาดเทศบาลเมืองปราจีนบุรีแล้ว**

น้ำจากแม่น้ำปราจีนบุรี เอ่อล้นฝั่งท่วมตลาดเทศบาลเมืองปราจีนบุรีแล้ว ขณะที่เทศบาลเมืองปราจีนบุรี เร่งระบายน้ำออกจากเส้นทางเศรษฐกิจหลังฝนตกหนักต่อเนื่องมาโดยตลอด ประกอบกับน้ำทะเลหนุนสูงขึ้นทำให้น้ำไหลเข้าท่วมเมืองปราจีนบุรี ระดับน้ำสูงกว่า ๕๐ เซนติเมตร

ผู้สื่อข่าวรายงานว่า เมื่อเวลา ๑๗.๐๐ น.วันนี้ (๕ ก.ย.) นายบุญเกื้อ ปากเพียรศิลป์ นายกเทศมนตรีเทศบาลเมืองปราจีนบุรี ได้เร่งให้การช่วยเหลือประชาชนที่ประสบอุทกภัย โดยตั้งเต็นท์ที่พักที่อยู่อาศัยชั่วคราวให้กับประชาชน พร้อมแจกจ่ายยารักษาโรคและแจ้งเตือนประชาชนให้ย้ายสิ่งของขึ้นที่สูงขึ้นหลังที่ผ่าน มา มีฝนตกหนักต่อเนื่องกันหลายวัน ประกอบกับน้ำทะเลที่หนุนสูงขึ้นทำให้น้ำจากแม่น้ำปราจีนบุรีเอ่อท่วมเขตเทศบาลเมืองปราจีนบุรี

ขณะที่เจ้าหน้าที่จากเทศบาลต้องช่วยกันระบายน้ำออกจากถนนเส้นเศรษฐกิจด้วยการใช้เครื่องสูบน้ำ ๒๐ กว่าเครื่อง ขนาดเครื่อง ๕๐ แรงม้า เร่งระบายออก โดยน้ำที่เอ่อท่วมถนน สูงกว่า ๕๐ เซนติเมตรและได้เอ่อเข้าท่วมถนนราษฎรดำริ สถานีขนส่งจังหวัดปราจีนบุรี หน้าสำนักงานเทศบาลเมืองปราจีนบุรี ชุมชนแก้วพิจิตร วัดแก้วพิจิตร รวมถึงด้านหน้าธนาคารกรุงเทพแล้ว (ผู้จัดการ)

