

# สรุปสถานการณ์น้ำของประเทศ วันที่ 16 มีนาคม 2554

1. **ฝน** การคาดการณ์ปริมาณฝนทั่วไปพบว่าเดือนมีนาคมถึงเดือนพฤษภาคม 2554 ทุกภูมิภาคของประเทศ มีค่าสูงกว่าค่าปกติเล็กน้อย โดยมีค่าสรุปดังนี้  
 [\* ค่าปกติ = ปริมาณฝนเฉลี่ย 30 ปี (2514 – 2543) ]

(ที่มา: กรมอุตุนิยมวิทยา)

ภาค	มีนาคม 54		เมษายน 54		พฤษภาคม 54	
เหนือ	20-40 มม.	สูงกว่าค่าปกติเล็กน้อย	60-100 มม.	สูงกว่าค่าปกติเล็กน้อย	170-220 มม.	สูงกว่าค่าปกติเล็กน้อย
ตะวันออกเฉียงเหนือ	40-70 มม.	สูงกว่าค่าปกติเล็กน้อย	80-110 มม.	สูงกว่าค่าปกติเล็กน้อย	170-220 มม.	สูงกว่าค่าปกติเล็กน้อย
กลาง	30-50 มม.	สูงกว่าค่าปกติเล็กน้อย	80-110 มม.	สูงกว่าค่าปกติเล็กน้อย	150-200 มม.	สูงกว่าค่าปกติเล็กน้อย
ตะวันออกเฉียงใต้	50-80 มม.	สูงกว่าค่าปกติเล็กน้อย	90-130 มม.	สูงกว่าค่าปกติเล็กน้อย	220-270 มม.	สูงกว่าค่าปกติเล็กน้อย
ภาคใต้ฝั่งตะวันออก	40-80 มม.	สูงกว่าค่าปกติเล็กน้อย	80-110 มม.	สูงกว่าค่าปกติเล็กน้อย	130-170 มม.	สูงกว่าค่าปกติเล็กน้อย
ภาคใต้ฝั่งตะวันตก	60-100 มม.	สูงกว่าค่าปกติเล็กน้อย	150-200 มม.	สูงกว่าค่าปกติเล็กน้อย	310-360 มม.	สูงกว่าค่าปกติเล็กน้อย
กรุงเทพมหานครและปริมณฑล	30-50 มม.	สูงกว่าค่าปกติเล็กน้อย	90-120 มม.	สูงกว่าค่าปกติเล็กน้อย	170-220 มม.	สูงกว่าค่าปกติเล็กน้อย

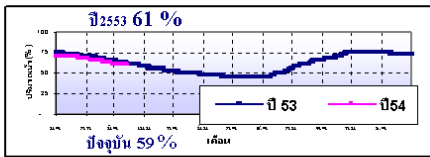
รายการ	หน่วย	เหนือ	กลาง	ต.เฉียงเหนือ	ตะวันออก	ตะวันตก	ใต้	ทั้งประเทศ
ฝนสูงสุด (ณ 14 มี.ค. 54)								
ฝนสูงสุด 24 ชั่วโมง	มม.	36.2 วิเชียรบุรี (เพชรบูรณ์)	53.5 (กรุงเทพฯ บางนา ลทข.)	19.9 (หนองบัวลำภู)	101.4 (ปราจีนบุรี)	23.8 ทองผาภูมิ (กาญจนบุรี)	32.6 ตะกั่วป่า (พังงา)	101.4 (ปราจีนบุรี)
ฝนสะสมปี 53	มม.	33.6	58.5	57.2	75.3	7.3	102.2	62.0
ฝนสะสมปี 54	มม.	31.3	74.2	18.1	98.7	66.5	243.6	93.0
ฝนสะสม 30 ปี	มม.	31.5	46.1	40.4	71.4	33.2	127.3	66.7

## 2. น้ำในอ่างเก็บน้ำขนาดใหญ่



รายการ	หน่วย	เหนือ	กลาง	ต.เฉียงเหนือ	ตะวันออก	ตะวันตก	ใต้	ทั้งประเทศ
น้ำในอ่างปี 53	ล้าน(ลบ.ม) %	10,854 44%	599 44%	3,699 48%	600 51%	20,788 78%	6,103 75%	42,644 61%
น้ำในอ่างปี 54 (15 มี.ค. 54)	ล้าน(ลบ.ม) %	12,452 51%	665 49%	4,537 58%	711 61%	17,057 64%	5,347 66%	40,768 59%
น้ำในอ่างปี 48	ล้าน(ลบ.ม) %	13,470 57%	422 36%	3,383 44%	180 22%	18,753 70%	4,921 60%	41,129 60%

**หมายเหตุ 1. อ่างที่มีปริมาณน้ำต่ำกว่า 50%** ของความจุมี 12 อ่างคือ 1.ปราณบุรี(18%) 2.ทับเสลา(26%) 3.แก่งกระจาน(30%) 4.ขุนด่าน(38%) 5.น้ำจืด(40%) 6.วชิราลงกรณ์(42%) 7.ป่าสัก(44%) 8.แม่กวาง(45%) 9.ภูมิลพ(46%) 10.แควน้อย(47%) 11.ห้วยหลวง(47%) และ 12.จุฬารัตน์ (49%)



**2. อ่างที่มีปริมาณน้ำเก็บกักตั้งแต่ 80%** มี 5 อ่างคือ 1.ประแสร์(83%) 2.ลำตะคอง(83%) 3.แม่จัด(83%) 4.กระเสียว(84%) และ 5. บางหลวง(85%).

**3. น้ำในแม่น้ำสายสำคัญ** (ข้อมูล 15 มี.ค. 54) ระดับน้ำในแม่น้ำสายหลักที่อยู่ใน **ภาวะน้ำน้อยวิกฤติ** ได้แก่ **ภาคเหนือ** (Sw5A)จ.แม่ฮ่องสอน, (G8)จ.เชียงใหม่, (I17)จ.พะเยา, (P1)จ.เชียงใหม่, (P5)จ.ลำพูน, (Y1C)จ.แพร่, (Y3A)จ.สุโขทัย, (Y16)จ.พิษณุโลก, (Y17)จ.พิจิตร, (N64)จ.น่าน, (N12A)จ.อุตรดิตถ์, (S4B)จ.เพชรบูรณ์, (C17)จ.นครสวรรค์, (C30)จ.อุทัยธานี, **ภาคอีสาน** (E23)จ.ชัยภูมิ, (E16A)จ.ขอนแก่น, (E91)จ.มหาสารคาม, (Kh58A)จ.เลย, (M2A)จ.นครราชสีมา, (M185)จ.บุรีรัมย์, (M9)จ.ศรีสะเกษ, (M155)จ.อำนาจเจริญ, **ภาคกลาง** (G19)จ.ประจวบคีรีขันธ์, (K17)จ.ราชบุรี, (K12)จ.กาญจนบุรี, **ภาคตะวันออก** (Kgt12)จ.สระแก้ว, (Kgt1)จ.ปราจีนบุรี, (Kgt19)จ.ชลบุรี, (Z11)จ.ระยอง, (Z10)จ.ตราด, **ภาคใต้** (X53A)จ.ชุมพร, (X149)จ.นครศรีธรรมราช, (X266)จ.พัทลุง, (X204)จ.ระนอง, (X191)จ.ภูเก็ต, (X236)จ.ตรัง, (X44)จ.สงขลา, (X150)จ.สตูล, (X184)จ.นราธิวาส

**4. พื้นที่ประสบภัย(ปก)** ปก.ประกาศภัยแล้ง 42 จังหวัด เมื่อวันที่ 15 มี.ค. 54 ได้แก่ จังหวัดกำแพงเพชร เชียงราย ลำพูน พะเยา อุตรดิตถ์ ลำปาง น่าน นครสวรรค์ แพร่ สุโขทัย ตาก เพชรบูรณ์ อุทัยธานี พิษณุโลก เชียงใหม่ แม่ฮ่องสอน อุตรดิตถ์ โดยหนองคาย อุบลราชธานี มุกดาหาร หนองบัวลำภู ขอนแก่น มหาสารคาม สกลนคร ศรีสะเกษ สุรินทร์ ชัยภูมิ ประจวบคีรีขันธ์ เพชรบุรี สระบุรี สมุทรปราการ กาญจนบุรี จะเข้ตรา ตราด จันทบุรี สระแก้ว ระยอง ชลบุรี นครนายก สตูล ชุมพร

**5. สถานการณ์ภัยแล้งภาคเหนือจ.น่าน** ผู้ว่าฯจพ. เตรียมพร้อมรถน้ำ อุปกรณ์และกำลังพลเพื่อช่วยเหลือผู้ประสบภัยแล้ง หลังจ่อวิกฤตแล้งแล้ว 75% ของพื้นที่ มีชาวบ้านเดือดร้อนกว่า 2 แสนคน พื้นที่การเกษตรได้รับผลกระทบกว่า 7 หมื่นไร่ **ภาคต.จ.สระแก้ว** ประกาศพื้นที่ประสบภัยแล้งแล้วทุกอำเภอ พร้อมเร่งขอฝนหลวงช่วยการเกษตร **ภาคต.เฉียงเหนือ จ.สุรินทร์** ภัยแล้งได้ขยายวงกว้างอย่างต่อเนื่อง ปริมาณน้ำในอ่างเก็บน้ำทั้ง 18 แห่งลดระดับลงอย่างรวดเร็ว โดยเฉพาะที่อ่างเก็บน้ำอ่าบิลเตนมีชัย อ.เมือง เหลือปริมาณน้ำกักเก็บไม่ถึง 40%

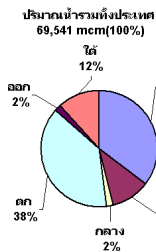
**6. พื้นที่เฝ้าระวังภัยแล้ง** จำนวน 25 จังหวัด (ช่วงวันที่ 15 – 21 มีนาคม 2554) **ภาคเหนือ** 8 จังหวัด ได้แก่ แม่ฮ่องสอน เชียงราย พะเยา เชียงใหม่ ลำพูน สุโขทัย เพชรบูรณ์ อุทัยธานี **ภาคตะวันออกเฉียงเหนือ** 9 จังหวัด ได้แก่ หนองคาย เลย ยโสธร ชัยภูมิ นครพนม สุรินทร์ ศรีสะเกษ อำนาจเจริญ มหาสารคาม **ภาคกลาง** 1 จังหวัด ได้แก่ ประจวบคีรีขันธ์ **ภาคตะวันออก** 3 จังหวัด ได้แก่ สระแก้ว ปราจีนบุรี จันทบุรี **ภาคใต้** 4 จังหวัด ได้แก่ ชุมพร ระนอง พังงา สตูล

# รายงานสรุปสภาพน้ำในอ่างเก็บน้ำขนาดใหญ่และขนาดกลาง

รายงานสถานการณ์ ณ. วันที่ 15 มีนาคม 2554

ปริมาณน้ำในอ่างที่ใช้งานได้ในสัปดาห์นี้ +มากกว่า / -น้อยกว่า สัปดาห์ก่อน 897.06 ล้าน ลบ.ม.

สรุปสถานการณ์ปริมาณน้ำในอ่างเก็บน้ำที่ใช้ในทุกกิจกรรมทั่วประเทศ มากกว่าปริมาณน้ำที่ไหลเข้าอ่าง เมื่อเทียบกับสัปดาห์ที่ผ่านมา การใช้น้ำอย่างระมัดระวัง



ภาค	สถานการณ์ปริมาณน้ำในอ่าง				ปริมาณน้ำเปลี่ยนแปลง (ล้าน ม.³)	สถานะ
	ลดลง (แห่ง)	คงที่ (แห่ง)	เพิ่มขึ้น (แห่ง)	รวม (แห่ง)		
ภาคเหนือ	6	1	-	7	-397.00	ปริมาณน้ำในอ่างเก็บน้ำลดลง
ภาคตะวันออกเฉียงเหนือ	12	-	-	12	-185.00	ปริมาณน้ำในอ่างเก็บน้ำลดลง
ภาคกลาง	2	-	1	3	-27.00	ปริมาณน้ำในอ่างเก็บน้ำลดลง
ภาคตะวันออก	2	-	-	2	-186.00	ปริมาณน้ำในอ่างเก็บน้ำลดลง
ภาคตะวันออกเฉียงเหนือ	9	-	-	9	-29.00	ปริมาณน้ำในอ่างเก็บน้ำลดลง
ภาคใต้	3	1	-	4	-73.00	ปริมาณน้ำในอ่างเก็บน้ำลดลง
รวมทั้งประเทศ	34	2	1	37	-897.06	ปริมาณน้ำในอ่างเก็บน้ำลดลง



คงที่	2	อ่าง
ลดลง	34	อ่าง
เพิ่มขึ้น	1	อ่าง

ภาค	อ่างเก็บน้ำ	ความจุที่รวม (ล้าน ม.³)	ปริมาณน้ำที่ใช้งานได้ (ล้าน ม.³)	ใช้การได้จริง (ล้าน ม.³)	ปริมาณน้ำรวม วันที่ 15 มีนาคม 2554		ปัจจุบัน วันที่ 15 มีนาคม 2554				สัปดาห์ก่อน วันที่ 8 มีนาคม 2554				ปริมาณน้ำ + เพิ่มขึ้น - ลดลง (ล้าน ม.³)	สถานการณ์ ปริมาณน้ำในอ่าง
					%	%	ปริมาณน้ำรวม (ล้าน ม.³)	%	ปริมาณน้ำใช้การได้จริง (ล้าน ม.³)	%	ปริมาณน้ำรวม (ล้าน ม.³)	%	ปริมาณน้ำใช้การได้จริง (ล้าน ม.³)	%		
<b>ภาคเหนือ (7)</b>																
1	ภูพิทล (2) ดาก	13,462	3,800	9,662	5,991	45%	6,251	46%	2,451	18%	6,380	47%	2,580	19%	-129.00	ลดลง
2	สิริกิติ์ (2) อุดรดิษฐ์	9,510	2,850	6,660	4,137	44%	5,283	56%	2,433	26%	5,514	58%	2,664	28%	-231.00	ลดลง
3	แม่จิด เชียงใหม่	265	22	243	182	69%	221	83%	199	75%	230	87%	208	78%	-9.00	ลดลง
4	แม่กวง เชียงใหม่	263	14	249	51	19%	118	45%	104	40%	123	47%	109	41%	-5.00	ลดลง
5	กัวลม ลำปาง	112	4	108	63	56%	85	76%	81	72%	85	76%	81	72%	-	คงที่
6	กัวคองมา ลำปาง	170	6	164	95	56%	133	78%	127	75%	140	82%	134	79%	-7.00	ลดลง
7	แควน้อย พิษณุโลก	769	72	697	335	44%	361	47%	289	38%	377	49%	305	40%	-16.00	ลดลง
<b>รวมภาคเหนือ 34.4%</b>		<b>24,551</b>	<b>6,768</b>	<b>17,783</b>	<b>10,854</b>	<b>44%</b>	<b>12,452</b>	<b>51%</b>	<b>5,684</b>	<b>23%</b>	<b>12,849</b>	<b>52%</b>	<b>6,081</b>	<b>25%</b>	<b>-397.00</b>	<b>ลดลง</b>
<b>ภาคตะวันออกเฉียงเหนือ (12)</b>																
8	ห้วยหลวง อุดรธานี	118	5	113	44	37%	56	47%	51	43%	60	51%	55	47%	-4.00	ลดลง
9	น้ำอูน สกลนคร	520	43	477	149	29%	209	40%	166	32%	221	43%	178	34%	-12.00	ลดลง
10	น้ำพอง (2) สกลนคร	165	9	156	63	38%	104	63%	95	58%	105	64%	96	58%	-1.00	ลดลง
11	จุฬารัตน์ (2) ขัยภูมิ	164	44	120	88	54%	81	49%	37	23%	83	51%	39	24%	-2.00	ลดลง
12	อุบลรัตน์ (2) ขอนแก่น	2,432	582	1,850	928	38%	1,418	58%	836	34%	1,483	61%	901	37%	-65.00	ลดลง
13	ลำปาว กาฬสินธุ์	1,430	85	1,345	654	46%	774	54%	689	48%	823	58%	738	52%	-49.00	ลดลง
14	ลำโดง นครราชสีมา	314	27	287	128	41%	260	83%	233	74%	266	85%	239	76%	-6.00	ลดลง
15	ลำพระเพลิง นครราชสีมา	110	1	109	53	48%	85	77%	84	76%	86	78%	85	77%	-1.00	ลดลง
16	มูลขาม นครราชสีมา	141	7	134	72	51%	101	72%	94	67%	103	73%	96	68%	-2.00	ลดลง
17	ลำเชียงวิ นครราชสีมา	275	7	268	155	56%	192	70%	185	67%	198	72%	191	69%	-6.00	ลดลง
18	ลำนางรองบุรีรัมย์	121	3	118	53	44%	73	60%	70	58%	74	61%	71	59%	-1.00	ลดลง
19	สิรินธร (2) อุบลราชธานี	1,966	831	1,135	1,312	67%	1,183	60%	352	18%	1,219	62%	388	20%	-36.00	ลดลง
<b>รวมภาคตะวันออกเฉียงเหนือ 11.0%</b>		<b>7,757</b>	<b>1,644</b>	<b>6,113</b>	<b>3,699</b>	<b>48%</b>	<b>4,537</b>	<b>58%</b>	<b>2,892</b>	<b>37%</b>	<b>4,722</b>	<b>61%</b>	<b>3,077</b>	<b>40%</b>	<b>-185.00</b>	<b>ลดลง</b>
<b>ภาคกลาง (3)</b>																
20	ป่าสักชลสิทธิ์ ลพบุรี	960	3	957	415	43%	422	44%	419	44%	441	46%	438	46%	-19.00	ลดลง
21	ห้วยเสลา อุทัยธานี	160	8	152	29	18%	42	26%	34	21%	41	26%	33	21%	1.00	เพิ่มขึ้น
22	กระเสียว สุพรรณบุรี	240	40	200	155	65%	201	84%	161	67%	210	88%	170	71%	-9.00	ลดลง
<b>รวมภาคกลาง 2.0%</b>		<b>1,360</b>	<b>51</b>	<b>1,309</b>	<b>599</b>	<b>44%</b>	<b>665</b>	<b>49%</b>	<b>614</b>	<b>45%</b>	<b>692</b>	<b>51%</b>	<b>641</b>	<b>47%</b>	<b>-27.00</b>	<b>ลดลง</b>
<b>ภาคตะวันออก (2)</b>																
23	ศรีนครินทร์ (2) กาญจนบุรี	17,745	10,265	7,480	15,008	85%	13,300	75%	3,035	17%	13,433	76%	3,168	18%	-133.00	ลดลง
24	วีรราชภรณ์ (2) กาญจนบุรี	8,860	3,012	5,848	5,780	65%	3,757	42%	745	8%	3,810	43%	798	9%	-53.00	ลดลง
<b>รวมภาคตะวันออก 38.7%</b>		<b>26,605</b>	<b>13,277</b>	<b>13,328</b>	<b>20,788</b>	<b>78%</b>	<b>17,057</b>	<b>64%</b>	<b>3,780</b>	<b>14%</b>	<b>17,243</b>	<b>65%</b>	<b>3,966</b>	<b>15%</b>	<b>-186.00</b>	<b>ลดลง</b>
<b>ภาคตะวันออก (5+4)</b>																
25	เขื่อนลพบุรี นครนายก	224	5.00	219	83.00	37%	85	38%	80	36%	95	42%	90	40%	-10.00	ลดลง
26	คลองสิียด ฉะเชิงเทรา	420	30.00	390	140.00	33%	227	54%	197	47%	236	56%	206	49%	-9.00	ลดลง
27	บางพระ (3) ชลบุรี	117	15.00	102	57.00	49%	80	68%	65	56%	82	70%	67	57%	-2.00	ลดลง
28	หนองปลาไหล (3) ระยอง	164	13.75	150	126	77%	114	70%	100	61%	118	72%	104	64%	-4.00	ลดลง
29	ประแสร์ (3) ระยอง	248	20.00	228	194	78%	205	83%	185	75%	207	83%	187	75%	-2.00	ลดลง
30	แม่ประชัน (3) ระยอง	17	0.76	16	8.70	52%	10	58%	9	53%	10	58%	8.94	54%	-0.10	ลดลง
31	หนองค้อ (3) ระยอง	21	1.00	20	14.30	67%	13	60%	12	55%	13	61%	12.05	56%	-0.25	ลดลง
32	ดอกกรวย (3) ระยอง	71	3.00	68	62.30	87%	39.80	56%	37	52%	40.50	57%	37.50	53%	-0.70	ลดลง
33	คลองใหญ่ (3) ระยอง	40	3.00	37	34.60	86%	19.90	50%	17	42%	20.90	52%	17.90	45%	-1.00	ลดลง
<b>รวมภาคตะวันออก 2.0%</b>		<b>1,322</b>	<b>92</b>	<b>1,231</b>	<b>721</b>	<b>55%</b>	<b>793</b>	<b>60%</b>	<b>702</b>	<b>53%</b>	<b>822</b>	<b>62%</b>	<b>731</b>	<b>55%</b>	<b>-29.06</b>	<b>ลดลง</b>
<b>ภาคใต้ (4)</b>																
34	แก่งกระจาน เพชรบุรี	710	67	643	475	67%	213	30%	146	21%	219	31%	152	21%	-6.00	ลดลง
35	ปราจีนบุรี ประจวบคีรีขันธ์	347	60	287	226	65%	62	18%	2	1%	62	18%	2	1%	-	คงที่
36	ห้วยประภา (2) สุราษฎร์ธานี	5,639	1,352	4,287	4,307	76%	3,843	68%	2,491	44%	3,869	69%	2,517	45%	-26.00	ลดลง
37	บางยาง (2) ยะลา	1,454	260	1,194	1,095	75%	1,229	85%	969	67%	1,270	87%	1,010	69%	-41.00	ลดลง
<b>รวมภาคใต้ 11.9%</b>		<b>8,150</b>	<b>1,739</b>	<b>6,411</b>	<b>6,103</b>	<b>75%</b>	<b>5,347</b>	<b>66%</b>	<b>3,608</b>	<b>44%</b>	<b>5,420</b>	<b>67%</b>	<b>3,681</b>	<b>45%</b>	<b>-73.00</b>	<b>ลดลง</b>
<b>รวมทั้งประเทศ 100% (37)</b>		<b>69,745</b>	<b>23,571</b>	<b>46,175</b>	<b>42,764</b>	<b>61%</b>	<b>40,850</b>	<b>59%</b>	<b>17,280</b>	<b>25%</b>	<b>41,748</b>	<b>60%</b>	<b>18,177</b>	<b>26%</b>	<b>-897.06</b>	<b>ลดลง</b>

หมายเหตุ :  
 1) อ่างเก็บน้ำขนาดใหญ่ หมายถึง อ่างเก็บน้ำที่มีความจุตั้งแต่ 100 ล้าน ลบ.ม. ขึ้นไป  
 2) เป็นอ่างเก็บน้ำอยู่ในการรับผิดชอบของกรมการไฟฟ้าฝ่ายผลิตแห่งประเทศไทย(10) นอกนั้นอยู่ในความรับผิดชอบของกรมชลประทาน (23)  
 3) เป็นอ่างเก็บน้ำขนาดกลางที่มีความสำคัญต่อการอุตสาหกรรมและการประมง ของลุ่มน้ำบางเขินทะเลตะวันออก  
 4) ที่มา : กรมชลประทาน และการไฟฟ้าฝ่ายผลิตแห่งประเทศไทย  
 5) จังหวัดที่อ่างเก็บน้ำขนาดใหญ่มีจำนวน 25 จังหวัด ไม่มี 51 จังหวัด  
 รทท. หมายถึง ระดับเก็บกักของอ่าง