

สรุปสถานการณ์น้ำของประเทศ วันที่ ๕ เมษายน ๒๕๕๕

๑.ฝน การคาดการณ์ปริมาณฝนทั่วไปพบว่า ทุกภูมิภาคของประเทศไทยในเดือนเมษายน มีค่าสูงกว่าค่าปกติเล็กน้อย ส่วนเดือนพฤษภาคมเกือบทุกภาค มีค่าสูงกว่าค่าปกติเล็กน้อย ยกเว้นภาคใต้ฝั่งตะวันออก ภาคใต้ฝั่งตะวันตก และกรุงเทพฯและปริมณฑล ที่มีค่าใกล้เคียงค่าปกติ สำหรับเดือนมิถุนายนทุกภูมิภาคมีค่าใกล้เคียงค่าปกติ [* ค่าปกติ = ปริมาณฝนเฉลี่ย ๓๐ ปี (๒๕๑๔ - ๒๕๔๓)]

(ที่มา:กรมอุตุนิยมวิทยา)

ภาค	เมษายน		พฤษภาคม		มิถุนายน	
เหนือ	60 - 90 มม.	สูงกว่าค่าปกติเล็กน้อย	160 - 200 มม.	สูงกว่าค่าปกติเล็กน้อย	130 - 170 มม.	ใกล้เคียงค่าปกติ
ตะวันออกเฉียงเหนือ	80 - 110 มม.	สูงกว่าค่าปกติเล็กน้อย	160 - 200 มม.	สูงกว่าค่าปกติเล็กน้อย	190 - 230 มม.	ใกล้เคียงค่าปกติ
กลาง	70 - 100 มม.	สูงกว่าค่าปกติเล็กน้อย	160 - 200 มม.	สูงกว่าค่าปกติเล็กน้อย	120 - 160 มม.	ใกล้เคียงค่าปกติ
ตะวันออกรวมชายฝั่ง	80 - 110 มม.	สูงกว่าค่าปกติเล็กน้อย	190 - 230 มม.	สูงกว่าค่าปกติเล็กน้อย	240 - 290 มม.	ใกล้เคียงค่าปกติ
ภาคใต้ฝั่งตะวันออก	60 - 90 มม.	สูงกว่าค่าปกติเล็กน้อย	120 - 160 มม.	ใกล้เคียงค่าปกติ	90 - 130 มม.	ใกล้เคียงค่าปกติ
ภาคใต้ฝั่งตะวันตก	150 - 190 มม.	สูงกว่าค่าปกติเล็กน้อย	290 - 340 มม.	ใกล้เคียงค่าปกติ	290 - 340 มม.	ใกล้เคียงค่าปกติ
กรุงเทพฯและปริมณฑล	90 - 130 มม.	สูงกว่าค่าปกติเล็กน้อย	170 - 210 มม.	ใกล้เคียงค่าปกติ	130 - 170 มม.	ใกล้เคียงค่าปกติ

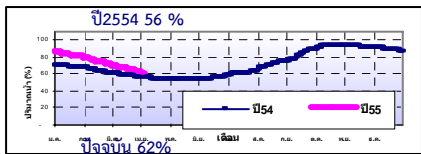
รายการ	หน่วย	เหนือ	กลาง	ตอ.เฉียงเหนือ	ตอ.	ตะวันตก	ใต้	ทั้งประเทศ
วันที่ 3 เมษายน 2555								
ฝนสูงสุด 24 ชม.	มม.		22.4	32.6	25.0		70.0	70.0
สถานีอุตุนิยมวิทยา		ไม่มีฝน	นาร่อง สมุทรปราการ	ร้อยเอ็ด	ชลบุรี	ไม่มีฝน	สตูล	สตูล
ฝนสะสมปี 54	มม.	121.1	127.5	47.5	168.9	153.3	735.6	258.2
ฝนสะสมปี 55	มม.	50.4	64.8	81.6	150.0	67.4	473.4	172.6
		-70.7	-62.7	+34.1	-18.9	-85.9	-262.2	-85.6
ฝนสะสม 30 ปี	มม.	54.8	76.1	72.4	115.3	59.3	182.8	104.3

๒. น้ำในอ่างเก็บน้ำขนาดใหญ่



รายการ	หน่วย	เหนือ	กลาง	ตอ.เฉียงเหนือ	ตะวันออก	ตะวันตก	ใต้	ทั้งประเทศ
น้ำในอ่างปี 54	ล้าน(ลบ.ม)	11,974	611	3,983	738	16,601	5,445	39,352
	%	48%	52%	48%	56%	62%	67%	56%
น้ำในอ่างปี 55	ล้าน(ลบ.ม)	14,007	492	3,921	619	19,066	5,559	43,663
	%	57%	42%	47%	47%	72%	68%	62%
น้ำในอ่างปี 48	ล้าน(ลบ.ม)	12,548	357	3,062	155	18,070	4,803	38,994
	%	53%	30%	40%	19%	68%	59%	57%

หมายเหตุ ๑. อ่างที่มีปริมาณน้ำต่ำกว่า ๕๐% ของความจุมี ๑๓ อ่าง คือ ๑.ห้วยหลวง (๒๔%) ๒.ขุนด่าน (๒๕%) ๓.ปราณบุรี (๒๖%) ๔.ทับเสลา (๒๘%) ๕.แควน้อย (๒๙%) ๖.จุฬาภรณ์ (๓๒%) ๗.ป่าสัก (๓๘%) ๘.ลำปาว (๓๘%) ๙.คลองสิียด (๔๐%) ๑๐.แก่งกระจาน (๔๑%) ๑๑.ลำพระเพลิง (๔๔%) ๑๒.อุบลรัตน์ (๔๔%) และ๑๓.น้ำพอง (๔๖%) ๒. อ่างที่มีปริมาณน้ำเก็บกักตั้งแต่ ๘๐% ของความจุมี ๑ อ่าง คือ ๑.บางบาล (๘๑%) **๓.น้ำในแม่น้ำสายสำคัญ** (ข้อมูล ๓ เม.ย.๕๕) ระดับน้ำในแม่น้ำสายหลักทั่วประเทศส่วนใหญ่อยู่ในภาคน้ำน้อย **๔.พายุหมุน** มีพายุฤดูร้อนเกิดขึ้น โดยมีลักษณะของพายุฝนฟ้าคะนองและลมกระโชกแรง ในระยะ 3-4 วันนี้



๕.สถานการณ์น้ำประจำวัน กรมป้องกันและบรรเทาสาธารณภัย ปัจจุบันมีพื้นที่ได้ประกาศเป็นพื้นที่ภัยพิบัติกรณีฉุกเฉิน ภัยแล้งตั้งแต่วันที่ ๒ ก.พ. ๕๕ - ปัจจุบัน (๔ เม.ย.๕๕) มีจำนวน ๓๗ จังหวัด ๒๙๒ อำเภอ ๒,๑๑๔ ตำบล ๒๑,๙๓๙ หมู่บ้าน แยกเป็น **ภาคเหนือ ๑๔ จังหวัด** ได้แก่ จ.กำแพงเพชร ลำปาง ลำพูน สุโขทัย น่าน พะเยา พิษณุโลกแพร่ อุดรดิตถ์ เชียงราย เชียงใหม่ และเพชรบูรณ์ อุทัยธานี พิจิตร **ภาคตะวันออกเฉียงเหนือ ๑๓ จังหวัด** ได้แก่ จ.เลยหนองคาย หนองบัวลำภู ศรีสะเกษ ขอนแก่น อ่างนาจเจริญ มหาสารคาม บุรีรัมย์ อุตรดิตถ์ กาฬสินธุ์ และอุบลราชธานี ยโสธร ชัยภูมิ **ภาคกลาง ๔ จังหวัด** ได้แก่ จ.เพชรบุรี สุพรรณบุรี ประจวบคีรีขันธ์ และกาญจนบุรี **ภาคตะวันออก ๖ จังหวัด** ได้แก่ จ.จันทบุรี ฉะเชิงเทรา ชลบุรี ตราด ปราจีนบุรี และนครนายก **ภาคเหนือ จ.เชียงใหม่** ประกาศเป็นพื้นที่ประสบภัยแล้งแล้ว ๑๑ อำเภอ ประกอบด้วย อ.ดอยหล่อ อ.จอมทอง อ.แม่แจ่ม อ.สันกำแพง อ.พร้าว อ.สะเมิง อ.แม่อ้อ อ.ฮอด อ.หาง อ.ชัยปราการ และอ.เตา **จ.ตาก** นายกองดีการบริหารส่วนตำบล (อบต.) แม่ปะ อ.แม่สอด มอบหมายให้ปลัด อบต.แม่ปะ นำเจ้าหน้าที่ป.ภ.พร้อมด้วยรถบรรทุกน้ำเพื่ออุปโภค บริโภคออกไปแจกจ่ายช่วยเหลือชาวบ้านที่กำลังได้รับความเดือดร้อนประสบปัญหาภัยแล้งอย่างหนักในเขตพื้นที่ ต.แม่ปะ ๑๑ หมู่บ้าน ขณะที่ปัจจุบันมีพื้นที่ ที่ประสบปัญหาความแห้งแล้ง รวม ๙ อำเภอ ๕๘ ตำบล ๘๖๗ หมู่บ้าน **ภาคตะวันออก จ.อำนาจเจริญ** ได้ประกาศเป็นพื้นที่ประสบภัยพิบัติแล้ว ๖ อำเภอ ได้แก่ อ.เมือง อ.ห้วยตะพาน อ.พนา อ.เสนางคณิศม อ.ลืออำนาจ และอ.ปทุมราชวงศา เป็นพื้นที่ประสบความแห้งแล้ง มีราษฎรได้รับผลกระทบขาดแคลนน้ำเพื่ออุปโภคบริโภค และในเช้าวันนี้ได้เกิดพายุฤดูแล้งตกกระหน่ำทำให้มีฝนตกหนักและลมแรงนานกว่า ๒ ชั่วโมง ซึ่งจากฝนตกหนักในครั้งนี้ส่งผลให้แหล่งน้ำต่างๆ มีน้ำเจิ่งนอง ในตัวเมืองมีน้ำท่วมขังบางจุดและส่งผลให้สภาพอากาศชุ่มฉ่ำขึ้นมาได้เป็นอย่างดี

๖.คาดการณ์สถานการณ์อุทกภัย กรมอุตุนิยมวิทยา คาดหมายลักษณะอากาศ ว่า ในช่วงวันที่ ๔-๕ เม.ย. บริเวณความกดอากาศสูงจากประเทศจีนได้แผ่ลงมาปกคลุมทะเลจีนใต้ ทำให้มีลมตะวันออกเฉียงพัดเข้ามาปกคลุมประเทศไทย ลักษณะเช่นนี้ทำให้บริเวณประเทศไทยมีฝนฟ้าคะนอง กับมีลมกระโชกแรงเกิดขึ้น ส่วนในช่วงวันที่ ๗-๘ เม.ย. บริเวณความกดอากาศสูงอีกรลอกหนึ่งจากประเทศจีนจะแผ่เสริมลงมาปกคลุมประเทศไทยตอนบน ประกอบกับจะมีคลื่นกระแสลมตะวันตกเคลื่อนเข้ามาปกคลุมภาคเหนือ ระหว่างวันที่ ๖-๗ เม.ย.ทำให้บริเวณประเทศไทยมีฝนฟ้าคะนองและลมกระโชกแรงเกิดขึ้นโดยเฉพาะบริเวณภาคเหนือจะมีลูกเห็บตกได้บางพื้นที่ สำหรับลมตะวันออกเฉียงพัดปกคลุมภาคใต้ทำให้บริเวณภาคใต้มีฝนฟ้าคะนองกระจายถึงเกือบทั่วไปและมีฝนตกหนักบางแห่งตลอดช่วง

๗.พื้นที่ที่ควรเฝ้าระวังเดือนกุมภาพันธ์ โดย NASA (๒๔ ชั่วโมง) จำนวน ๘ จังหวัด ได้แก่ ภาคใต้ จำนวน ๘ จังหวัด คือ จังหวัดชุมพร ระนอง สุราษฎร์ธานี กระบี่ นครศรีธรรมราช ตรัง สตูล และสงขลา



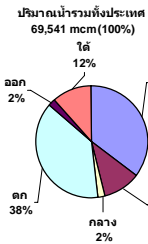
รายงานสรุปสภาพน้ำในอ่างเก็บน้ำขนาดใหญ่และขนาดกลาง

รายงานสถานการณ์ ณ. วันที่ 4 เมษายน 2555

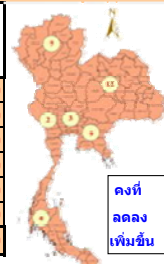
ปริมาณน้ำในอ่างที่ใช้การได้ในสัปดาห์นี้ + มากกว่า / - น้อยกว่า สัปดาห์ก่อน

1,061.30 ล้าน ลบ.ม.

สรุปสถานการณ์ปริมาณน้ำในอ่างเก็บน้ำที่ใช้ในทุกกิจกรรมทั่วประเทศ มากกว่าปริมาณน้ำที่ไหลเข้าอ่าง เมื่อเทียบกับสัปดาห์ที่ผ่านมา ควรใช้น้ำอย่างระมัดระวัง



ภาค	สถานการณ์ปริมาณน้ำในอ่าง				ปริมาณน้ำเปลี่ยนแปลง (ล้าน ม.³)	สถานะ
	ลดลง (แห่ง)	คงที่ (แห่ง)	เพิ่มขึ้น (แห่ง)	รวม (แห่ง)		
ภาคเหนือ	6	-	1	7	-382.00	ปริมาณน้ำในอ่างเก็บน้ำลดลง
ภาคตะวันออกเฉียงเหนือ	12	-	-	12	-207.00	ปริมาณน้ำในอ่างเก็บน้ำลดลง
ภาคกลาง	2	1	-	3	-54.00	ปริมาณน้ำในอ่างเก็บน้ำลดลง
ภาคตะวันตก	2	-	-	2	-295.00	ปริมาณน้ำในอ่างเก็บน้ำลดลง
ภาคตะวันออก	9	-	-	9	-29.30	ปริมาณน้ำในอ่างเก็บน้ำลดลง
ภาคใต้	4	-	-	4	-94.00	ปริมาณน้ำในอ่างเก็บน้ำลดลง
รวมทั้งประเทศ	35	1	1	37	-1061.30	ปริมาณน้ำในอ่างเก็บน้ำลดลง



ภาค อ่างเก็บน้ำ เชื้อ	ความจุ ที่ รอก. (ล้าน ม.³)	ปริมาณน้ำ ที่ใช้งาน ไม่ได้ (ล้าน ม.³)	ใช้การ ได้จริง (ล้าน ม.³)	ปริมาณน้ำรวม วันที่ 4 เมษายน 2554		ปัจจุบัน วันที่ 4 เมษายน 2555				สัปดาห์ก่อน วันที่ 28 มีนาคม 2555				ปริมาณน้ำ + เพิ่มขึ้น - ลดลง (ล้าน ม.³)	สถานการณ์ ในอ่าง	
				ปริมาณน้ำรวม (ล้าน ม.³)	%	ปริมาณน้ำรวม		ปริมาณน้ำใช้การได้จริง		ปริมาณน้ำรวม		ปริมาณน้ำใช้การได้จริง				
						ปริมาณน้ำ (ล้าน ม.³)	%	ปริมาณน้ำ (ล้าน ม.³)	%	ปริมาณน้ำ (ล้าน ม.³)	%	ปริมาณน้ำ (ล้าน ม.³)	%			
ภาคเหนือ (7)																
1	ภูมิพล (2) ดาก	13,462	3,800	9,662	6,142	46%	7,696	57%	3,896	29%	7,930	59%	4,130	31%	-234.00	ลดลง
2	สิริกิติ์ (2) อุดรดิต์	9,510	2,850	6,660	5,013	53%	5,540	58%	2,690	28%	5,659	60%	2,809	30%	-119.00	ลดลง
3	แม่จัน เชียงใหม่	265	22	243	193	73%	172	65%	150	57%	183	69%	161	61%	-11.00	ลดลง
4	แมกวง เชียงใหม่	263	14	249	112	43%	141	54%	127	48%	150	57%	136	52%	-9.00	ลดลง
5	กัวมม ลำปาง	106	4	102	79	75%	75	71%	71	67%	74	70%	70	66%	1.00	เพิ่มขึ้น
6	กัวคองมา ลำปาง	170	6	164	118	69%	111	65%	105	62%	116	68%	110	65%	-5.00	ลดลง
7	แควน้อย พิชัยโลก	939	43	896	317	34%	272	29%	229	24%	277	29%	234	25%	-5.00	ลดลง
รวมภาคเหนือ 34.4%		24,715	6,739	17,976	11,974	48%	14,007	57%	7,268	29%	14,389	58%	7,650	31%	-382.00	ลดลง
ภาคตะวันออกเฉียงเหนือ (12)																
8	น้ำหลวง อุดรธานี	135	7	128	42	31%	33	24%	26	19%	37	27%	30	22%	-4.00	ลดลง
9	น้ำอูน สกลนคร	520	43	477	177	34%	285	55%	242	47%	301	58%	258	50%	-16.00	ลดลง
10	น้ำพุง (2) สกลนคร	165	9	156	95	58%	76	46%	67	41%	81	49%	72	44%	-5.00	ลดลง
11	จุฬารัตน์ (2) ชัยภูมิ	164	44	120	70	43%	53	32%	9	5%	58	35%	14	9%	-5.00	ลดลง
12	อุบลรัตน์ (2) ขอนแก่น	2,432	581	1,851	1,243	51%	1,066	44%	485	20%	1,125	46%	544	22%	-59.00	ลดลง
13	ลำปาว กาฬสินธุ์	1,980	100	1,880	635	32%	754	38%	654	33%	790	40%	690	35%	-36.00	ลดลง
14	ลำตะคอง นครราชสีมา	314	27	287	245	78%	169	54%	142	45%	188	60%	161	51%	-19.00	ลดลง
15	ลำพระเพลิง นครราชสีมา	110	1	109	70	64%	48	44%	47	43%	55	50%	54	49%	-7.00	ลดลง
16	มูลขม นครราชสีมา	141	7	134	92	65%	85	60%	78	55%	90	64%	83	59%	-5.00	ลดลง
17	ลำปะเทาะ นครราชสีมา	275	7	268	175	64%	197	72%	190	69%	201	73%	194	71%	-4.00	ลดลง
18	ลำนางรอง บุรีรัมย์	121	3	118	69	57%	79	65%	76	63%	81	67%	78	64%	-2.00	ลดลง
19	สิรินธร (2) อุบลราชธานี	1,966	831	1,135	1,070	54%	1,076	55%	245	12%	1,121	57%	290	15%	-45.00	ลดลง
รวมภาคตะวันออกเฉียงเหนือ 11.0%		8,324	1,660	6,664	3,983	48%	3,921	47%	2,261	27%	4,129	50%	2,468	30%	-207.00	ลดลง
ภาคกลาง (3)																
20	ปากกลีชลสิทธิ์ ลพบุรี	785	3	782	369	47%	296	38%	293	37%	335	43%	332	42%	-39.00	ลดลง
21	ทับเสลา อุทัยธานี	160	8	152	44	28%	44	28%	36	23%	44	28%	36	23%	-	คงที่
22	กระเสียว สุพรรณบุรี	240	40	200	198	83%	152	63%	112	47%	167	70%	127	53%	-15.00	ลดลง
รวมภาคกลาง 2.0%		1,185	51	1,134	611	52%	492	42%	441	37%	546	46%	495	42%	-54.00	ลดลง
ภาคตะวันตก (2)																
23	ศรีนครินทร์ (2) กาญจนบุรี	17,745	10,265	7,480	12,954	73%	13,702	77%	3,437	19%	13,852	78%	3,587	20%	-150.00	ลดลง
24	วชิราลงกรณ (2) กาญจนบุรี	8,860	3,012	5,848	3,647	41%	5,364	61%	2,352	27%	5,509	62%	2,497	28%	-145.00	ลดลง
รวมภาคตะวันตก 38.7%		26,605	13,277	13,328	16,601	62%	19,066	72%	5,789	22%	19,361	73%	6,084	23%	-295.00	ลดลง
ภาคตะวันออก (5+4)																
25	ขุนด่าน นครนายก	224	5.00	219	67	30%	56	25%	51	23%	61	27%	56	25%	-5.00	ลดลง
26	คลองสียัด จะเข็งเทรา	420	30.00	390	208	50%	167	40%	137	33%	179	43%	149	35%	-12.00	ลดลง
27	บางพระ (3) ชลบุรี	117	12.00	105	76	65%	81	69%	69	59%	82	70%	70	60%	-1.00	ลดลง
28	หนองปลาไหล (3) ระยอง	164	13.75	150	107	65%	102	62%	88	54%	106	65%	92	56%	-4.00	ลดลง
29	ประแสร์ (3) ระยอง	248	20.00	228	201	81%	130	52%	110	44%	135	54%	115	46%	-5.00	ลดลง
30	มาบประชัน (3) ระยอง	17	0.76	16	9	57%	13	78%	12	73%	13	79%	12.34	74%	-0.20	ลดลง
31	หนองค้อ (3) ระยอง	21	1.00	20	12	57%	13	59%	12	54%	13	61%	12.00	56%	-0.40	ลดลง
32	คอกทราย (3) ระยอง	71	3.00	68	38	53%	37	52%	34	48%	38	54%	35.40	50%	-1.20	ลดลง
33	คลองใหญ่ (3) ระยอง	40	3.00	37	19	47%	21	52%	18	44%	21	53%	18.20	45%	-0.50	ลดลง
รวมภาคตะวันออก 2.0%		1,322	89	1,234	738	56%	619	47%	531	40%	649	49%	560	42%	-29.30	ลดลง
ภาคใต้ (4)																
34	แก่งกระจาน เพชรบุรี	710	67	643	211	30%	292	41%	225	32%	307	43%	240	34%	-15.00	ลดลง
35	ปราณบุรี ประจวบคีรีขันธ์	347	18	329	53	15%	90	26%	72	21%	101	29%	83	24%	-11.00	ลดลง
36	รัชชประภา (2) สาขาภูพานิ	5,639	1,352	4,287	4,023	71%	3,997	71%	2,645	47%	4,054	72%	2,702	48%	-57.00	ลดลง
37	บางยาง (2) ยะลา	1,454	260	1,194	1,158	80%	1,180	81%	920	63%	1,191	82%	931	64%	-11.00	ลดลง
รวมภาคใต้ 11.9%		8,150	1,697	6,453	5,445	67%	5,559	68%	3,862	47%	5,653	69%	3,956	49%	-94.00	ลดลง
รวมทั้งประเทศ 100% (37)		70,301	23,513	46,789	39,352	56%	43,663	62%	20,152	29%	44,726	64%	21,213	30%	-1,061.30	ลดลง

หมายเหตุ :

- อ่างเก็บน้ำขนาดใหญ่ หมายถึง อ่างเก็บน้ำที่มีความจุตั้งแต่ 100 ล้าน ลบ.ม. ขึ้นไป
- เป็นอ่างเก็บน้ำอยู่ในความรับผิดชอบของกรมการไฟฟ้าฝ่ายผลิตแห่งประเทศไทย(10) นอกนี้อยู่ในความรับผิดชอบของกรมชลประทาน (23)
- เป็นอ่างเก็บน้ำขนาดกลางที่มีความสำคัญต่อการอุตสาหกรรมและการประปาฯ ของลุ่มน้ำชายฝั่งทะเลตะวันออก
- ที่มา : กรมชลประทาน และการไฟฟ้าฝ่ายผลิตแห่งประเทศไทย
- จังหวัดที่มีอ่างเก็บน้ำขนาดใหญ่มีจำนวน 25 จังหวัด ไม่มี 51 จังหวัด รก. หมายถึง ระดับเก็บกักของอ่าง



ศูนย์เขชลา



ศูนย์ป้องกันกุกดิน้ำ กรมทรัพยากรน้ำ

ลำดับของเขื่อนตามความจุ

- ศรีนครินทร์ 2.ภูมิพล 3.สิริกิติ์ 4.วชิราลงกรณ 5.รัชชประภา
- อุบลรัตน์ 7.สิรินธร 8.บางยาง 9.ลำปาว 10.ป่าสัก