

สรุปสถานการณ์น้ำของประเทศ วันที่ ๑๗ พฤษภาคม ๒๕๕๕

๑.ฝน การคาดการณ์ปริมาณฝนทั่วไปพบว่าในเดือนพฤษภาคม เกือบทุกภาคมีค่าสูงกว่าค่าปกติเล็กน้อย ยกเว้นภาคใต้ฝั่งตะวันออก ภาคใต้ฝั่งตะวันตก และกรุงเทพฯและปริมณฑล ที่มีค่าใกล้เคียงค่าปกติ ในขณะที่เดือนมิถุนายนและกรกฎาคม ทุกภูมิภาคของประเทศไทยมีค่าใกล้เคียงค่าปกติ [* ค่าปกติ = ปริมาณฝนเฉลี่ย ๓๐ ปี (๒๕๑๔ - ๒๕๔๓)]
(ที่มา:กรมอุตุนิยมวิทยา)

ภาค	พฤษภาคม		มิถุนายน		กรกฎาคม	
เหนือ	160 - 200 มม.	สูงกว่าค่าปกติเล็กน้อย	140 - 180 มม.	ใกล้เคียงค่าปกติ	160 - 200 มม.	ใกล้เคียงค่าปกติ
ตะวันออกเฉียงเหนือ	170 - 220 มม.	สูงกว่าค่าปกติเล็กน้อย	190 - 240 มม.	ใกล้เคียงค่าปกติ	180 - 230 มม.	ใกล้เคียงค่าปกติ
กลาง	150 - 190 มม.	สูงกว่าค่าปกติเล็กน้อย	120 - 160 มม.	ใกล้เคียงค่าปกติ	130 - 170 มม.	ใกล้เคียงค่าปกติ
ตะวันออกรวมชายฝั่ง	190 - 240 มม.	สูงกว่าค่าปกติเล็กน้อย	250 - 300 มม.	ใกล้เคียงค่าปกติ	230 - 280 มม.	ใกล้เคียงค่าปกติ
ภาคใต้ฝั่งตะวันออก	120 - 160 มม.	ใกล้เคียงค่าปกติ	100 - 140 มม.	ใกล้เคียงค่าปกติ	100 - 140 มม.	ใกล้เคียงค่าปกติ
ภาคใต้ฝั่งตะวันตก	290 - 340 มม.	ใกล้เคียงค่าปกติ	300 - 350 มม.	ใกล้เคียงค่าปกติ	330 - 380 มม.	ใกล้เคียงค่าปกติ
กรุงเทพฯและปริมณฑล	170 - 210 มม.	ใกล้เคียงค่าปกติ	140 - 180 มม.	ใกล้เคียงค่าปกติ	140 - 180 มม.	ใกล้เคียงค่าปกติ

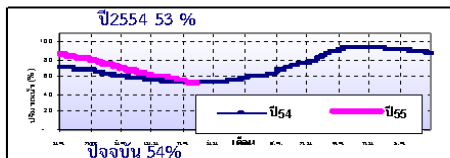
รายการ	หน่วย	เหนือ	กลาง	ต.เฉียงเหนือ	ต.	ตะวันตก	ใต้	ทั้งประเทศ
ที่ 15 พฤษภาคม 2555								
ฝนสูงสุด 24 ชม.	มม.	28.0	63.9	54.3	85.2	41.8	39.5	85.2
สถานีอุตุนิยมวิทยา		พิจิตร สกย.	พระนครศรีอยุธยา	อุบลราชธานี	จันทบุรี	สุพรรณบุรี	ตะกั่วป่า พังงา	จันทบุรี
ฝนสะสมปี 54	มม.	380.3	320.7	204.8	383.3	270.7	894.9	451.9
ฝนสะสมปี 55	มม.	254.1	159.2	289.1	310.7	165.8	690.9	359.2
		-126.2	-161.4	+84.2	-72.7	-104.9	-203.9	-92.7
ฝนสะสม 30 ปี	มม.	196.6	226.7	235.3	298.5	204.5	379.1	272.2

๒. น้ำในอ่างเก็บน้ำขนาดใหญ่



รายการ	หน่วย	เหนือ	กลาง	ต.เฉียงเหนือ	ตะวันออก	ตะวันตก	ใต้	ทั้งประเทศ
น้ำในอ่างปี 54	ล้าน(ลบ.ม)	12,014	533	3,329	717	15,651	5,255	37,499
	%	49%	45%	40%	54%	59%	64%	53%
น้ำในอ่างปี 55	ล้าน(ลบ.ม)	11,794	320	3,408	481	17,033	4,883	37,918
16 พ.ค. 55	%	48%	27%	41%	36%	64%	60%	54%
น้ำในอ่างปี 48	ล้าน(ลบ.ม)	10,949	244	2,715	117	16,545	4,513	35,083
17 พ.ค. 48	%	46%	21%	36%	14%	62%	55%	52%

หมายเหตุ ๑. อ่างที่มีปริมาณน้ำต่ำกว่า ๕๐% ของความจุมี ๒๑ อ่าง คือ ๑.ขุนด่าน (๘๑%) ๒.ห้วยหลวง (๑๘%) ๓.ปราณบุรี (๒๐%) ๔.ป่าสัก (๒๐%) ๕.ลำพระเพลิง (๒๓%) ๖.ทับเสลา (๒๖%) ๗.คลองสิียด (๒๘%) ๘.แควน้อย (๒๙%) ๙.แก่งกระจาน (๓๐%) ๑๐.จุฬารัตน์ (๓๐%) ๑๑.น้ำพอง (๓๒%) ๑๒.ลำปาว (๓๕%) ๑๓.อุบลรัตน์ (๓๖%) ๑๔.มูลบน (๔๓%) ๑๕.แม่กวัง (๔๓%) ๑๖.ประแสร์ (๔๔%) ๑๗.วชิราลงกรณ์ (๔๗%) ๑๘.ภูมิพล (๔๗%) ๑๙.ลำตะคอง (๔๗%) ๒๐.แม่จัด (๔๘%) และ ๒๑.สิรินธร (๔๘%) **๒.** อ่างที่มีปริมาณน้ำเก็บกักตั้งแต่ ๘๐% ของความจุ ไม่มี **๓.น้ำในแม่น้ำสายสำคัญ** (ข้อมูล ๑๖ พ.ค. ๕๕) ระดับน้ำในแม่น้ำสายหลักทั่วประเทศส่วนใหญ่อยู่ในภาวะน้ำน้อย **๔.พายุหมุน** ไม่มี



๕.สถานการณ์น้ำประจำวัน กรมป้องกันและบรรเทาสาธารณภัย ปัจจุบันมีพื้นที่ได้ประกาศเป็นพื้นที่ภัยพิบัติกรณีฉุกเฉิน ภัยแล้งตั้งแต่วันที่ ๒ ก.พ. ๕๕ - ปัจจุบัน (๑๖ พ.ค.๕๕) มีจำนวน ๔๗ จังหวัด ๔๘๗ อำเภอ ๓,๓๗๒ ตำบล ๓๖,๕๓๒ หมู่บ้าน เป็น **ภาคเหนือ ๑๔ จังหวัด** ได้แก่ จ.กำแพงเพชร ลำปาง สุโขทัย น่าน พะเยา พิษณุโลก เชียงราย เชียงใหม่ เพชรบูรณ์ อุทัยธานี พิจิตร นครสวรรค์ ตาก แม่ฮ่องสอน **ภาคตะวันออกเฉียงเหนือ ๑๙ จังหวัด** ได้แก่ จ.เลย หนองคาย หนองบัวลำภู ศรีสะเกษ ขอนแก่น มหาสารคาม บุรีรัมย์ อุตรดิตถ์ อำนาจเจริญ กาฬสินธุ์ อุบลราชธานี ยโสธร ชัยภูมิ นครราชสีมา นครพนม สурินทร สกลนคร มุกดาหาร บึงกาฬ **ภาคกลาง ๗ จังหวัด** ได้แก่ จ.เพชรบุรี สุพรรณบุรี ประจวบคีรีขันธ์ กาญจนบุรี ราชบุรี ชัยนาท และสระบุรี **ภาคตะวันออก ๖ จังหวัด** ได้แก่ จ.ฉะเชิงเทรา ชลบุรี ตราด ปราจีนบุรี นครนายก และสระแก้ว **ภาคใต้ ๑ จังหวัด** ได้แก่ จังหวัดภูเก็ต **ภาคเหนือ จ.สุโขทัย** สภาพอากาศที่แปรปรวนจนเกิดมีพายุฝนตกหนักติดต่อกันหลายวันในช่วงสัปดาห์ที่ผ่านมา ทำให้มีน้ำเหนือไหลบ่า น้ำป่าไหลหลากลงสู่แม่น้ำยม และทะลักเข้าสู่คลองท่าฉนวนที่เชื่อมต่อกันด้วยนั้น ซึ่งปริมาณน้ำจำนวนมากได้เอ่อล้นเข้าท่วมนาข้าวในพื้นที่ ๗ หมู่บ้านของ ต.ท่าฉนวน อ.งิ้วราย สืบหาญแล้วกว่า ๑๐,๐๐๐ ไร่

๖.คาดการณ์สถานการณ์อุทกภัย กรมอุตุนิยมวิทยา คาดหมายลักษณะอากาศ ว่า บริเวณความกดอากาศสูงจากประเทศจีนยังคงแผ่ลงมาปกคลุมภาคตะวันออกเฉียงเหนือตอนบน ประกอบกับมรสุมตะวันตกเฉียงใต้ที่พัดปกคลุมทะเลอันดามัน และอ่าวไทยมีกำลังปานกลางและมีหย่อม ความกดอากาศต่ำ ปกคลุมภาคกลางและภาคตะวันออก ลักษณะเช่นนี้ทำให้ทั่วทุกภาคของประเทศไทยมีฝนตกชุกหนาแน่น และมีฝนตกหนักถึงหนักมากบางแห่ง โดยเฉพาะภาคเหนือ ภาคกลาง ภาคตะวันออก และภาคใต้ฝั่งตะวันตก ในช่วงวันที่ ๑๖-๑๙ พฤษภาคม ๒๕๕๕ จึงขอให้ประชาชนในพื้นที่เสี่ยงภัย ใกล้เคียงน้ำไหลผ่าน ระวังอันตรายจากฝนตกหนัก อาจทำให้เกิดน้ำท่วมฉับพลัน และน้ำป่าไหลหลากได้ ส่วนทะเลอันดามัน มีคลื่นสูงประมาณ ๒ เมตร

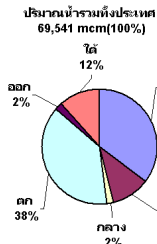
๗.พื้นที่ที่ควรเฝ้าระวังเดือนกุมภาพันธ์ โดย NASA (๒๔ ชั่วโมง) จำนวน ๓๐ จังหวัด ได้แก่ **ภาคเหนือ จำนวน ๑๐ จังหวัด** คือ จังหวัดแม่ฮ่องสอน ตาก น่าน ลำปาง ลำพูน สุโขทัย พิษณุโลก กำแพงเพชร เพชรบูรณ์ และนครสวรรค์ **ภาคตะวันออกเฉียงเหนือ จำนวน ๗ จังหวัด** คือ จังหวัดนครราชสีมา บุรีรัมย์ สุรินทร์ ศรีสะเกษ ยโสธร อำนาจเจริญ และอุบลราชธานี **ภาคกลาง จำนวน ๓ จังหวัด** คือ จังหวัดลพบุรี สระบุรี และนครนายก **ภาคตะวันออก จำนวน ๗ จังหวัด** คือ จังหวัดชลบุรี ฉะเชิงเทรา ปราจีนบุรี สระแก้ว ระยอง จันทบุรี และตราด **ภาคใต้ จำนวน ๓ จังหวัด** คือ จังหวัดชุมพร ระนอง และพังงา

รายงานสรุปสภาพน้ำในอ่างเก็บน้ำขนาดใหญ่และขนาดกลาง

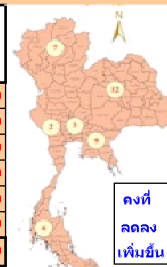
รายงานสถานการณ์ ณ. วันที่ 16 พฤษภาคม 2555

ปริมาณน้ำในอ่างที่ใช้งานได้ในสัปดาห์นี้ +มากกว่า / -น้อยกว่า สัปดาห์ก่อน 711.50 ล้าน ลบ.ม.

สรุปสถานการณ์ปริมาณน้ำในอ่างเก็บน้ำที่ใช้ในทุกกิจกรรมทั่วประเทศ มากกว่าปริมาณน้ำที่ไหลเข้าอ่าง เมื่อเทียบกับสัปดาห์ที่ผ่านมา การใช้น้ำอย่างระมัดระวัง



ภาค	สถานการณ์ปริมาณน้ำในอ่าง				ปริมาณน้ำเปลี่ยนแปลง (ล้าน ม.³)	สถานะ
	ลดลง (แห่ง)	คงที่ (แห่ง)	เพิ่มขึ้น (แห่ง)	รวม (แห่ง)		
ภาคเหนือ	3	1	3	7	-181.00	ปริมาณน้ำในอ่างเก็บน้ำลดลง
ภาคตะวันออกเฉียงเหนือ	8	4	-	12	-75.00	ปริมาณน้ำในอ่างเก็บน้ำลดลง
ภาคกลาง	2	1	-	3	-19.00	ปริมาณน้ำในอ่างเก็บน้ำลดลง
ภาคตะวันออก	2	-	-	2	-272.00	ปริมาณน้ำในอ่างเก็บน้ำลดลง
ภาคตะวันออก	8	-	1	9	-16.50	ปริมาณน้ำในอ่างเก็บน้ำลดลง
ภาคใต้	4	-	-	4	-148.00	ปริมาณน้ำในอ่างเก็บน้ำลดลง
รวมทั้งประเทศ	27	6	4	37	-711.50	ปริมาณน้ำในอ่างเก็บน้ำลดลง



คงที่	6	อ่าง
ลดลง	27	อ่าง
เพิ่มขึ้น	4	อ่าง

ภาค อ่างเก็บน้ำ เชื้อ	ความจุ ที่ รวม. (ล้าน ม.³)	ปริมาณน้ำ ที่ ใช้งานได้ (ล้าน ม.³)	ใช้การ ได้จริง (ล้าน ม.³)	ปริมาณน้ำรวม วันที่ 16 พฤษภาคม 2554		ปัจจุบัน วันที่ 16 พฤษภาคม 2555				สัปดาห์ก่อน วันที่ 9 พฤษภาคม 2555				ปริมาณน้ำ + เพิ่มขึ้น - ลดลง (ล้าน ม.³)	สถานการณ์ ในอ่าง
				ปริมาณน้ำรวม	%	ปริมาณน้ำรวม	%	ปริมาณน้ำใช้การได้จริง	%	ปริมาณน้ำรวม	%	ปริมาณน้ำใช้การได้จริง	%		
ภาคเหนือ (7)															
1 ภูมิพล (2) ดาก	13,462	3,800	9,662	6,410	48%	6,364	47%	2,564	19%	6,486	48%	2,686	20%	-122.00	ลดลง
2 สิริกิติ์ (2) อุดรดิต	9,510	2,850	6,660	4,849	51%	4,753	50%	1,903	20%	4,830	51%	1,980	21%	-77.00	ลดลง
3 แม่จืด เชียงใหม่	265	22	243	161	61%	127	48%	105	40%	127	48%	105	40%	-	คงที่
4 แม่กวง เชียงใหม่	263	14	249	111	42%	112	43%	98	37%	111	42%	97	37%	1.00	เพิ่มขึ้น
5 กัวลม ลำปาง	106	4	102	55	52%	76	72%	72	68%	73	69%	69	65%	3.00	เพิ่มขึ้น
6 กัวคองมา ลำปาง	170	6	164	121	71%	88	52%	82	48%	90	53%	84	49%	-2.00	ลดลง
7 แควน้อย พิษณุโลก	939	43	896	307	33%	274	29%	231	25%	258	27%	215	23%	16.00	เพิ่มขึ้น
รวมภาคเหนือ 34.4%	24,715	6,739	17,976	12,014	49%	11,794	48%	5,055	20%	11,975	48%	5,236	21%	-181.00	ลดลง
ภาคตะวันออกเฉียงเหนือ (12)															
8 น่านหลวง อุดรธานี	135	7	128	30	22%	24	18%	17	13%	25	19%	18	13%	-1.00	ลดลง
9 น่าน สกลนคร	520	43	477	164	32%	276	53%	233	45%	276	53%	233	45%	-	คงที่
10 น่าน (2) สกลนคร	165	9	156	80	48%	53	32%	44	27%	58	35%	49	30%	-5.00	ลดลง
11 จุฬารัตน์ (2) ขัยภูมิ	164	44	120	78	48%	50	30%	6	4%	50	30%	6	4%	-	คงที่
12 อุนลรัตน์ (2) ขอนแก่น	2,432	581	1,851	989	41%	873	36%	292	12%	891	37%	310	13%	-18.00	ลดลง
13 ลำปาว กาฬสินธุ์	1,980	100	1,880	432	22%	684	35%	584	29%	710	36%	610	31%	-26.00	ลดลง
14 ลำดอง นครราชสีมา	314	27	287	225	72%	149	47%	122	39%	153	49%	126	40%	-4.00	ลดลง
15 ลำพระเพลิง นครราชสีมา	110	1	109	54	49%	25	23%	24	22%	27	25%	26	24%	-2.00	ลดลง
16 มูลมบน นครราชสีมา	141	7	134	71	50%	60	43%	53	38%	62	44%	55	39%	-2.00	ลดลง
17 ลำพระเพลิง นครราชสีมา	275	7	268	142	52%	184	67%	177	64%	184	67%	177	64%	-	คงที่
18 ลำนางรองบุรีรัมย์	121	3	118	69	57%	78	64%	75	62%	78	64%	75	62%	-	คงที่
19 สิรินคร (2) อุดรธานี	1,966	831	1,135	995	51%	952	48%	121	6%	969	49%	138	7%	-17.00	ลดลง
รวมภาคตะวันออกเฉียงเหนือ 11.0%	8,324	1,660	6,664	3,329	40%	3,408	41%	1,748	21%	3,484	42%	1,823	22%	-75.00	ลดลง
ภาคกลาง (3)															
20 ป่าสักชลสิทธิ์ ลพบุรี	785	3	782	315	40%	154	20%	151	19%	167	21%	164	21%	-13.00	ลดลง
21 ห้วยเสลา อุทัยธานี	160	8	152	53	33%	42	26%	34	21%	42	26%	34	21%	-	คงที่
22 กระเสียว สุพรรณบุรี	240	40	200	165	69%	124	52%	84	35%	130	54%	90	38%	-6.00	ลดลง
รวมภาคกลาง 2.0%	1,185	51	1,134	533	45%	320	27%	269	23%	339	29%	288	24%	-19.00	ลดลง
ภาคตะวันออก (2)															
23 ศรีนครินทร์ (2) กาญจนบุรี	17,745	10,265	7,480	12,242	69%	12,854	72%	2,589	15%	12,964	73%	2,699	15%	-110.00	ลดลง
24 วิทยาลัยการ (2) กาญจนบุรี	8,860	3,012	5,848	3,409	38%	4,179	47%	1,167	13%	4,341	49%	1,329	15%	-162.00	ลดลง
รวมภาคตะวันออก 38.7%	26,605	13,277	13,328	15,651	59%	17,033	64%	3,756	14%	17,305	65%	4,028	15%	-272.00	ลดลง
ภาคตะวันออก (5+4)															
25 ขุนด่าน นครนายก	224	5.00	219	52	23%	19	8%	14	6%	24	11%	19	8%	-5.00	ลดลง
26 คลองคีรี อ่างทอง	420	30.00	390	179	43%	118	28%	88	21%	124	30%	94	22%	-6.00	ลดลง
27 บางพระ (3) ชลบุรี	117	12.00	105	75	64%	74	63%	62	53%	76	65%	64	55%	-2.00	ลดลง
28 หอวังชล (3) ระยอง	164	13.75	150	127	78%	84	51%	70	43%	85	52%	71	44%	-1.00	ลดลง
29 ประแสร์ (3) ระยอง	248	20.00	228	176	71%	110	44%	90	36%	112	45%	92	37%	-2.00	ลดลง
30 ทรัพย์ประสิทธิ์ (3) ระยอง	17	0.76	16	11	63%	12	72%	11	67%	12	73%	11.34	68%	-0.20	ลดลง
31 หอวังชล (3) ระยอง	21	1.00	20	16	75%	10	48%	9	43%	11	50%	9.80	46%	-0.60	ลดลง
32 ดอกกรวย (3) ระยอง	71	3.00	68	52	72%	36	51%	33	46%	36	50%	32.60	46%	0.50	เพิ่มขึ้น
33 คลองใหญ่ (3) ระยอง	40	3.00	37	28	71%	18	45%	15	38%	18	46%	15.40	38%	-0.20	ลดลง
รวมภาคตะวันออก 2.0%	1,322	89	1,234	717	54%	481	36%	393	30%	498	38%	409	31%	-16.50	ลดลง
ภาคใต้ (4)															
34 แก่งกระจาน เพชรบุรี	710	67	643	208	29%	216	30%	149	21%	225	32%	158	22%	-9.00	ลดลง
35 ปราณบุรี ประจวบคีรีขันธ์	347	18	329	39	11%	68	20%	50	14%	69	20%	51	15%	-1.00	ลดลง
36 ทรัพย์ประภา (2) สุราษฎร์ธานี	5,639	1,352	4,287	4,123	73%	3,470	62%	2,118	38%	3,578	63%	2,226	39%	-108.00	ลดลง
37 มาลา (2) ยะลา	1,454	260	1,194	885	73%	1,129	78%	869	60%	1,159	80%	899	62%	-30.00	ลดลง
รวมภาคใต้ 11.9%	8,150	1,697	6,453	5,255	64%	4,883	60%	3,186	39%	5,031	62%	3,334	41%	-148.00	ลดลง
รวมทั้งประเทศ 100% (37)	70,301	23,513	46,789	37,499	53%	37,918	54%	14,407	20%	38,631	55%	15,118	22%	-711.50	ลดลง

หมายเหตุ :
 1) อ่างเก็บน้ำขนาดใหญ่ หมายถึง อ่างเก็บน้ำที่มีความจุตั้งแต่ 100 ล้าน ลบ.ม. ขึ้นไป
 2) เป็นอ่างเก็บน้ำอยู่ในการรับผิดชอบของการไฟฟ้าผลิตแห่งประเทศไทย(10) นอกนั้นอยู่ในความรับผิดชอบของกรมชลประทาน (23)
 3) เป็นอ่างเก็บน้ำขนาดกลางที่มีความสำคัญต่อการอุตสาหกรรมและการประมง ของลุ่มน้ำบางเขนและลุ่มน้ำอื่น
 4) ที่มา : กรมชลประทาน และการไฟฟ้าผลิตแห่งประเทศไทย
 5) จังหวัดที่อ่างเก็บน้ำขนาดใหญ่มีจำนวน 25 จังหวัด ไม่มี 51 จังหวัด
 รท. หมายถึง ระดับเก็บกักของอ่าง

ศูนย์เมขลา ศูนย์ป้องกันภัยพิบัติฯ กรมทรัพยากรน้ำ

ลำดับของเขื่อนตามความจุ
 1.ศรีนครินทร์ 2.ภูมิพล 3.สิริกิติ์ 4.วิทยาลัยการ 5.รัชชประภา
 6.อุนลรัตน์ 7.สิรินธร 8.มาลา 9.ลำปาว 10.ป่าสัก