

สรุปสถานการณ์น้ำของประเทศ วันที่ ๒๙ กุมภาพันธ์ ๒๕๕๕

๑.ฝน การคาดการณ์ปริมาณฝนทั่วไปพบว่าทุกภูมิภาคของประเทศไทยในเดือน กุมภาพันธ์ ๒๕๕๕ มีค่าใกล้เคียงค่าปกติยกเว้นภาคใต้มีค่าสูงกว่าค่าปกติเล็กน้อย ส่วนเดือนมีนาคม-เมษายน ๒๕๕๕ ทุกภูมิภาคมีค่าสูงกว่าค่าปกติเล็กน้อย ยกเว้นภาคใต้มีค่าใกล้เคียงค่าปกติ [* ค่าปกติ = ปริมาณฝนเฉลี่ย ๓๐ ปี (๒๕๑๔ - ๒๕๔๓)]
(ที่มา:กรมอุตุนิยมวิทยา)

ภาค	กุมภาพันธ์		มีนาคม		เมษายน	
เหนือ	5 - 15 มม.	ใกล้เคียงค่าปกติ	20 - 40 มม.	สูงกว่าค่าปกติเล็กน้อย	50 - 90 มม.	สูงกว่าค่าปกติเล็กน้อย
ตะวันออกเฉียงเหนือ	10 - 20 มม.	ใกล้เคียงค่าปกติ	30 - 60 มม.	สูงกว่าค่าปกติเล็กน้อย	70 - 110 มม.	สูงกว่าค่าปกติเล็กน้อย
กลาง	11 - 20 มม.	ใกล้เคียงค่าปกติ	30 - 50 มม.	สูงกว่าค่าปกติเล็กน้อย	60 - 100 มม.	สูงกว่าค่าปกติเล็กน้อย
ตะวันออกรวมชายฝั่ง	20 - 40 มม.	ใกล้เคียงค่าปกติ	40 - 70 มม.	สูงกว่าค่าปกติเล็กน้อย	80 - 120 มม.	สูงกว่าค่าปกติเล็กน้อย
ภาคใต้ฝั่งตะวันออก	30 - 50 มม.	สูงกว่าค่าปกติเล็กน้อย	40 - 70 มม.	ใกล้เคียงค่าปกติ	50 - 90 มม.	ใกล้เคียงค่าปกติ
ภาคใต้ฝั่งตะวันตก	20 - 40 มม.	สูงกว่าค่าปกติเล็กน้อย	50 - 90 มม.	ใกล้เคียงค่าปกติ	140 - 180 มม.	ใกล้เคียงค่าปกติ
กรุงเทพฯและปริมณฑล	15 - 30 มม.	ใกล้เคียงค่าปกติ	30 - 50 มม.	สูงกว่าค่าปกติเล็กน้อย	90 - 130 มม.	สูงกว่าค่าปกติเล็กน้อย

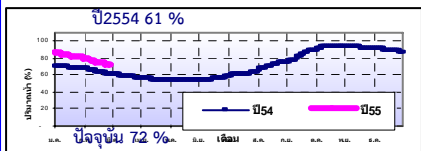
รายการ	หน่วย	เหนือ	กลาง	ตอ.เฉียงเหนือ	ตอ.	ตะวันออก	ใต้	ทั้งประเทศ
วันที่ 27 กุมภาพันธ์ 2555								
ฝนสูงสุด 24 ชม.	มม.	0.4		32.0	31.7	0.1	38.4	38.4
สถานีอุตุนิยมวิทยา		พิษณุโลก	ไม่มีฝน	หนองบัวลำภู	กบินทร์บุรี	กาญจนบุรี	สตูล	สตูล
ฝนสะสมปี 54	มม.	13.6	44.9	16.9	63.6	23.0	188.2	65.7
ฝนสะสมปี 55	มม.	20.9	40.4	44.7	94.5	41.1	337.3	113.5
		+7.3	-4.5	+27.9	+30.9	+18.0	+149.1	+47.8
ฝนสะสม 30 ปี	มม.	18.7	28.9	22.4	45.1	19.0	94.2	45.0

๒. น้ำในอ่างเก็บน้ำขนาดใหญ่



รายการ	หน่วย	เหนือ	กลาง	ตอ.เฉียงเหนือ	ตะวันออก	ตะวันออก	ใต้	ทั้งประเทศ
น้ำในอ่างปี 54	ล้าน(ลบ.ม)	13,363	718	4,933	845	17,482	5,519	42,860
	%	54%	61%	59%	64%	66%	68%	61%
น้ำในอ่างปี 55	ล้าน(ลบ.ม)	17,008	724	5,105	772	20,729	6,015	50,352
28 ก.พ. 55	%	69%	61%	61%	58%	78%	74%	72%
		+15%	+0%	+2%	-6%	+12%	+6%	+11%
น้ำในอ่างปี 48	ล้าน(ลบ.ม)	14,166	494	3,655	204	19,340	5,024	42,883
28 ก.พ. 48	%	60%	42%	48%	25%	73%	61%	63%
		+9%	+19%	+13%	+33%	+5%	+13%	+9%

หมายเหตุ ๑ อ่างที่มีปริมาณน้ำต่ำกว่า ๕๐% ของความจุมี ๖ อ่าง คือ ๑.ทับเสลา (๒๘%) ๒.แควน้อย (๓๒%) ๓.ปรานบุรี (๓๗%) ๔.ห้วยหลวง (๓๙%) ๕.ขุนด่าน (๔๑%) ๖.จุฬาภรณ์ (๔๙%)



๒ อ่างที่มีปริมาณน้ำเก็บกักตั้งแต่ ๘๐% ของความจุมี ๖ อ่างคือ ๑.บางกลาง (๘๒%) ๒.ศรีนครินทร์ (๘๒%) ๓.ลำแชะ (๘๓%) ๔.แม่จัด (๘๔%) ๕.กวิลม (๘๘%) และ ๖.กระเสียว (๙๑%)

๓ น้ำในแม่น้ำสายสำคัญ (ข้อมูล ๒๘ ก.พ.๕๕) ระดับน้ำในแม่น้ำสายหลักทั่วประเทศส่วนใหญ่อยู่ในภาวะน้ำน้อย

๔ พายุหมุน ไม่มี

๕.สถานการณ์น้ำประจำวัน ภาคตะวันออกเฉียงเหนือ จบุรีรัมย์ ตัวแทนชาวบ้าน จาก 3 หมู่บ้าน ประกอบด้วย บ.ม่วง หมู่ 5, บ.ม่วงใต้ หมู่ 8 และ บ.ชุมทอง หมู่ 13 ต.พระครู อ.เมือง จ.บุรีรัมย์ กว่า 50 คน นำโดย นายอ่อน สุขัง ชาวบ้านบ้านม่วง หมู่ 5 ต.พระครู อ.เมืองบุรีรัมย์ ออกมาเรียกร้องให้ทางอำเภอและจังหวัดช่วยเหลือ หลังประสบปัญหาเดือดร้อนหนักไม่มีน้ำอุปโภคบริโภคมานานร่วม 5 เดือน **ภาคตะวันออก จ.ตราด** ได้ประกาศพื้นที่ประสบภัยแล้งในทุกตำบลแล้วรวม 5 อำเภอ คือ อำเภอเมืองตราด อำเภอเขาสมิง อำเภอแหลมงอบ อำเภอคลองใหญ่ และอำเภอเกาะกูด

๖.คาดการณ์สถานการณ์อุทกภัย กรมอุตุนิยมวิทยา คาดการณ์ลักษณะอากาศทั่วไปว่า ในช่วงวันที่ 28-29 ก.พ. บริเวณความกดอากาศสูงกำลังปานกลางจากประเทศจีนได้แผ่ลงมาถึงภาคไทยตอนบนและทะเลจีนใต้ ในขณะที่บริเวณประเทศไทยมีอากาศร้อนอบอ้าว ลักษณะเช่นนี้ทำให้ประเทศไทยตอนบนมีฝนฟ้าคะนองเป็นแห่งๆกับมีลมกระโชกแรงบางแห่ง ส่วนในช่วงวันที่ 1-5 มี.ค. บริเวณความกดอากาศสูงที่ปกคลุมประเทศไทยตอนบนจะมีกำลังอ่อนลงทำให้ประเทศไทยอุณหภูมิสูงขึ้น โดยมีอากาศร้อนกับมีฟ้าหลัวในตอนกลางวัน สำหรับคลื่นกระแสลมตะวันออกจะเคลื่อนเข้ามาปกคลุมบริเวณภาคใต้ ทำให้ภาคใต้มีฝนเพิ่มมากขึ้นและมีฝนตกหนักบางแห่ง

๗.พื้นที่ที่ควรเฝ้าระวังเดือนกุมภาพันธ์ โดย NASA (๒๔ ชั่วโมง) รวม ๑๐ จังหวัด : **ภาคตะวันออกเฉียงเหนือ** จำนวน ๗ จังหวัด ได้แก่ จังหวัดอุดรธานี หนองบัวลำภู ขอนแก่น สกลนคร กาฬสินธุ์ ร้อยเอ็ดและมุกดาหาร **ภาคตะวันตก** จำนวน ๑ จังหวัด ได้แก่ จังหวัดกาญจนบุรี **ภาคใต้** จำนวน ๒ จังหวัด ได้แก่ จังหวัดสตูลและยะลา



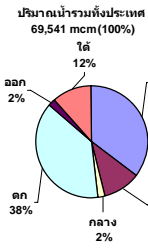
รายงานสรุปสภาพน้ำในอ่างเก็บน้ำขนาดใหญ่และขนาดกลาง

รายงานสถานการณ์ ณ. วันที่ 28 กุมภาพันธ์ 2555

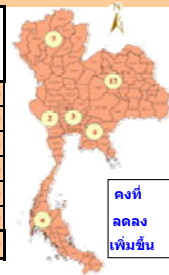
ปริมาณน้ำในอ่างที่ใช้การได้ในสัปดาห์นี้ + มากกว่า / - น้อยกว่า สัปดาห์ก่อน

7,334.80 ล้าน ลบ.ม.

สรุปสถานการณ์ปริมาณน้ำในอ่างเก็บน้ำที่ใช้ในทุกกิจกรรมทั้งประเทศ มากกว่าปริมาณน้ำที่ไหลเข้าอ่าง เมื่อเทียบกับสัปดาห์ที่ผ่านมา ควรใช้น้ำอย่างระมัดระวัง



ภาค	สถานการณ์ปริมาณน้ำในอ่าง				ปริมาณน้ำเปลี่ยนแปลง (ล้าน ม.³)	สถานะ
	ลดลง (แห่ง)	คงที่ (แห่ง)	เพิ่มขึ้น (แห่ง)	รวม (แห่ง)		
ภาคเหนือ	6	-	1	7	-6543.00	ปริมาณน้ำในอ่างเก็บน้ำลดลง
ภาคตะวันออกเฉียงเหนือ	12	-	-	12	-310.00	ปริมาณน้ำในอ่างเก็บน้ำลดลง
ภาคกลาง	3	-	-	3	-50.00	ปริมาณน้ำในอ่างเก็บน้ำลดลง
ภาคตะวันตก	2	-	-	2	-332.00	ปริมาณน้ำในอ่างเก็บน้ำลดลง
ภาคตะวันออก	9	-	-	9	-43.80	ปริมาณน้ำในอ่างเก็บน้ำลดลง
ภาคใต้	3	-	1	4	-56.00	ปริมาณน้ำในอ่างเก็บน้ำลดลง
รวมทั้งประเทศ	35	-	2	37	-7334.80	ปริมาณน้ำในอ่างเก็บน้ำลดลง



ภาค	อ่างเก็บน้ำ	ความจุที่รอก. (ล้าน ม.³)	ปริมาณน้ำที่ใช้งานได้จริง (ล้าน ม.³)	ไม่ได้อ่าง (ล้าน ม.³)	ปริมาณน้ำรวม วันที่ 28 กุมภาพันธ์ 2554		ปัจจุบัน วันที่ 28 กุมภาพันธ์ 2555				สัปดาห์ก่อน วันที่ 21 กุมภาพันธ์ 2555				ปริมาณน้ำ + เพิ่มขึ้น - ลดลง (ล้าน ม.³)	สถานการณ์ในอ่าง
					ปริมาณน้ำรวม (ล้าน ม.³)	%	ปริมาณน้ำรวม		ปริมาณน้ำใช้การได้จริง		ปริมาณน้ำรวม		ปริมาณน้ำใช้การได้จริง			
							ปริมาณน้ำ (ล้าน ม.³)	%	ปริมาณน้ำ (ล้าน ม.³)	%	ปริมาณน้ำ (ล้าน ม.³)	%	ปริมาณน้ำ (ล้าน ม.³)	%		
ภาคเหนือ (7)																
1	ภูมิพล (2) ดาก	13,462	3,800	9,662	6,596	49%	9,552	71%	0%	9,988	74%	6,188	46%	-6,188.00	ลดลง	
2	สิริกิติ์ (2) อุดรดิต	9,510	2,850	6,660	5,768	61%	6,520	69%	3,670	39%	6,813	72%	3,963	42%	-293.00	ลดลง
3	แม่งัด เชียงใหม่	265	22	243	238	90%	223	84%	201	76%	230	87%	208	78%	-7.00	ลดลง
4	แมกวาง เชียงใหม่	263	14	249	129	49%	187	71%	173	66%	198	75%	184	70%	-11.00	ลดลง
5	ลำปาว ลำปาง	106	4	102	88	83%	93	88%	89	84%	88	83%	84	79%	5.00	เพิ่มขึ้น
6	กัวคองนา ลำปาง	170	6	164	148	87%	132	78%	126	74%	137	81%	131	77%	-5.00	ลดลง
7	แควน้อย พิษณุโลก	939	43	896	396	42%	301	32%	258	27%	345	37%	302	32%	-44.00	ลดลง
รวมภาคเหนือ 34.4%		24,715	6,739	17,976	13,363	54%	17,008	69%	4,517	18%	17,799	72%	11,060	45%	-6,543.00	ลดลง
ภาคตะวันออกเฉียงเหนือ (12)																
8	ห้วยหลวง อุดรธานี	135	7	128	66	49%	52	39%	45	33%	57	42%	50	37%	-5.00	ลดลง
9	น้ำอูน สกลนคร	520	43	477	234	45%	356	68%	313	60%	370	71%	327	63%	-14.00	ลดลง
10	น้ำพุง (2) สกลนคร	165	9	156	105	64%	100	61%	91	55%	104	63%	95	58%	-4.00	ลดลง
11	จุฬารัตน์ (2) ชัยภูมิ	164	44	120	85	52%	81	49%	37	23%	94	57%	50	30%	-13.00	ลดลง
12	อุบลรัตน์ (2) ขอนแก่น	2,432	581	1,851	1,565	64%	1,416	58%	835	34%	1,506	62%	925	38%	-90.00	ลดลง
13	ลำปาว กาฬสินธุ์	1,980	100	1,880	872	44%	1,059	53%	959	48%	1,133	57%	1,033	52%	-74.00	ลดลง
14	ลำตะคอง นครราชสีมา	314	27	287	272	87%	225	72%	198	63%	236	75%	209	67%	-11.00	ลดลง
15	ลำพระเพลิง นครราชสีมา	110	1	109	89	81%	77	70%	76	69%	81	74%	80	73%	-4.00	ลดลง
16	มูลขม นครราชสีมา	141	7	134	106	75%	111	79%	104	74%	117	83%	110	78%	-6.00	ลดลง
17	ลำเชียงสง นครราชสีมา	275	7	268	203	74%	229	83%	222	81%	238	87%	231	84%	-9.00	ลดลง
18	ลำน้ำรองบุรีรัมย์	121	3	118	76	63%	87	72%	84	69%	89	74%	86	71%	-2.00	ลดลง
19	สิรินธร (2) อุบลราชธานี	1,966	831	1,135	1,260	64%	1,312	67%	481	24%	1,390	71%	559	28%	-78.00	ลดลง
รวมภาคตะวันออกเฉียงเหนือ 11.0%		8,324	1,660	6,664	4,933	59%	5,105	61%	3,445	41%	5,416	65%	3,755	45%	-310.00	ลดลง
ภาคกลาง (3)																
20	ปากกลีชลสิทธิ์ ลพบุรี	785	3	782	452	58%	461	59%	458	58%	495	63%	492	63%	-34.00	ลดลง
21	ทับเสลา อุทัยธานี	160	8	152	41	26%	45	28%	37	23%	46	29%	38	24%	-1.00	ลดลง
22	กระเสียว สุพรรณบุรี	240	40	200	225	94%	218	91%	178	74%	233	97%	193	80%	-15.00	ลดลง
รวมภาคกลาง 2.0%		1,185	51	1,134	718	61%	724	61%	673	57%	774	65%	723	61%	-50.00	ลดลง
ภาคตะวันตก (2)																
23	ศรีนครินทร์ (2) กาญจนบุรี	17,745	10,265	7,480	13,567	76%	14,563	82%	4,298	24%	14,756	83%	4,491	25%	-193.00	ลดลง
24	วชิราลงกรณ (2) กาญจนบุรี	8,860	3,012	5,848	3,915	44%	6,166	70%	3,154	36%	6,305	71%	3,293	37%	-139.00	ลดลง
รวมภาคตะวันตก 38.7%		26,605	13,277	13,328	17,482	66%	20,729	78%	7,452	28%	21,061	79%	7,784	29%	-332.00	ลดลง
ภาคตะวันออก (5+4)																
25	ห้วยคต นครนายก	224	5.00	219	106	47%	91	41%	86	38%	99	44%	94	42%	-8.00	ลดลง
26	คลองสียัด ฉะเชิงเทรา	420	30.00	390	239	57%	210	50%	180	43%	221	53%	191	45%	-11.00	ลดลง
27	บางพระ (3) ชลบุรี	117	12.00	105	83	71%	85	73%	73	62%	86	74%	74	63%	-1.00	ลดลง
28	หนองปลาไหล (3) ระยอง	164	13.75	150	121	74%	122	75%	108	66%	127	78%	113	69%	-5.00	ลดลง
29	ประแสร์ (3) ระยอง	248	20.00	228	209	84%	165	67%	145	58%	180	73%	160	65%	-15.00	ลดลง
30	มาบประชัน (3) ระยอง	17	0.76	16	10	60%	14	83%	13	78%	14	84%	13.14	79%	-0.20	ลดลง
31	หนองค้อ (3) ระยอง	21	1.00	20	13	62%	15	70%	14	65%	15	72%	14.40	67%	-0.40	ลดลง
32	คลองทราย (3) ระยอง	71	3.00	68	42	58%	44	62%	41	58%	46	64%	42.50	60%	-1.30	ลดลง
33	คลองใหญ่ (3) ระยอง	40	3.00	37	21	53%	26	64%	23	57%	28	69%	24.60	61%	-1.90	ลดลง
รวมภาคตะวันออก 2.0%		1,322	89	1,234	845	64%	772	58%	683	52%	815	62%	727	55%	-43.80	ลดลง
ภาคใต้ (4)																
34	แก่งกระจาน เพชรบุรี	710	67	643	226	32%	375	53%	308	43%	391	55%	324	46%	-16.00	ลดลง
35	ปราณบุรี ประจวบคีรีขันธ์	347	18	329	64	18%	130	37%	112	32%	140	40%	122	35%	-10.00	ลดลง
36	รัชชประภา (2) สุราษฎร์ธานี	5,639	1,352	4,287	3,894	69%	4,320	77%	2,968	53%	4,354	77%	3,002	53%	-34.00	ลดลง
37	บางลาง (2) ยะลา	1,454	260	1,194	1,335	92%	1,190	82%	930	64%	1,186	82%	926	64%	4.00	เพิ่มขึ้น
รวมภาคใต้ 11.9%		8,150	1,697	6,453	5,519	68%	6,015	74%	4,318	53%	6,071	74%	4,374	54%	-56.00	ลดลง
รวมทั้งประเทศ 100% (37)		70,301	23,513	46,789	42,860	61%	50,352	72%	21,088	30%	51,935	74%	28,423	40%	-7,334.80	ลดลง

- หมายเหตุ :
- อ่างเก็บน้ำขนาดใหญ่ หมายถึง อ่างเก็บน้ำที่มีความจุตั้งแต่ 100 ล้าน ลบ.ม. ขึ้นไป
 - เป็นอ่างเก็บน้ำอยู่ในความรับผิดชอบของการไฟฟ้าฝ่ายผลิตแห่งประเทศไทย (10) นอกนี้อยู่ในความรับผิดชอบของกรมชลประทาน (23)
 - เป็นอ่างเก็บน้ำขนาดกลางที่มีความสำคัญต่อการลดผลกระทบและการประปาฯ ของลุ่มน้ำชายฝั่งทะเลตะวันออก
 - ที่มา : กรมชลประทาน และการไฟฟ้าฝ่ายผลิตแห่งประเทศไทย
 - จังหวัดที่มีอ่างเก็บน้ำขนาดใหญ่มีจำนวน 25 จังหวัด ไม่มี 51 จังหวัด รก. หมายถึง ระดับเก็บกักของอ่าง

ศูนย์เขลาลา ศูนย์ป้องกันกักตุนน้ำ กรมทรัพยากรน้ำ

ลำดับของเขื่อนตามความ

1.ศรีนครินทร์ 2.ภูมิพล 3.สิริกิติ์ 4.วชิราลงกรณ 5.รัชชประภา 6.อุบลรัตน์ 7.สิรินธร 8.บางลาง 9.ลำปาว 10.ปากกลี