

# สรุปสถานการณ์น้ำของประเทศ วันที่ ๙ ตุลาคม ๒๕๕๗

๑. ฝน การคาดการณ์ปริมาณฝนทั่วไป พบว่า เดือน ตุลาคม พุทธจิกายน และธันวาคม ทุกภาค มีค่าใกล้เคียงค่าปกติ [\* ค่าปกติ = ปริมาณฝนเฉลี่ย ๓๐ ปี (๒๕๑๔ - ๒๕๔๓)]

ภาค/เดือน (ปริมาณฝนคาดการณ์)	ตุลาคม ๒๕๕๗		ค่าปกติ (มม.)	พุทธจิกายน ๒๕๕๗		ค่าปกติ (มม.)	ธันวาคม ๒๕๕๗		ค่าปกติ (มม.)
	ค่าประมาณ (มม.)	ความหมาย		ค่าประมาณ (มม.)	ความหมาย		ค่าประมาณ (มม.)	ความหมาย	
เหนือ	๑๐๐ - ๑๔๐ มม.	ใกล้เคียงค่าปกติ	๑๒๔.๑	๒๐ - ๔๐ มม.	ใกล้เคียงค่าปกติ	๓๒.๙	น้อยกว่า ๑๐	ใกล้เคียงค่าปกติ	๘.๒
ตะวันออกเฉียงเหนือ	๙๐ - ๑๓๐ มม.	ใกล้เคียงค่าปกติ	๑๑๗.๑	๑๐ - ๓๐ มม.	ใกล้เคียงค่าปกติ	๑๙.๕	น้อยกว่า ๑๐	ใกล้เคียงค่าปกติ	๓.๕
กลาง	๑๒๐ - ๒๒๐ มม.	ใกล้เคียงค่าปกติ	๑๘๗.๕	๓๐ - ๕๐ มม.	ใกล้เคียงค่าปกติ	๓๗.๑	น้อยกว่า ๑๐	ใกล้เคียงค่าปกติ	๕.๒
ตะวันออกเฉียงใต้	๑๕๐ - ๒๕๐ มม.	ใกล้เคียงค่าปกติ	๒๒๒.๕	๕๐ - ๖๐ มม.	ใกล้เคียงค่าปกติ	๕๓.๓	น้อยกว่า ๑๐	ใกล้เคียงค่าปกติ	๘.๑
ภาคใต้ฝั่งตะวันออก	๒๓๐ - ๒๗๐ มม.	ใกล้เคียงค่าปกติ	๒๕๕.๕	๓๐๐ - ๔๐๐ มม.	ใกล้เคียงค่าปกติ	๓๕๗.๕	๒๐๐ - ๒๕๐ มม.	ใกล้เคียงค่าปกติ	๒๓๖.๕
ภาคใต้ฝั่งตะวันตก	๓๐๐ - ๔๐๐ มม.	ใกล้เคียงค่าปกติ	๓๖๗.๕	๑๗๐ - ๒๒๐ มม.	ใกล้เคียงค่าปกติ	๑๙๓.๕	๖๐ - ๙๐	ใกล้เคียงค่าปกติ	๗๔.๕
กรุงเทพฯ และปริมณฑล	๒๗๐ - ๓๒๐ มม.	ใกล้เคียงค่าปกติ	๒๙๖.๕	๔๐ - ๖๐ มม.	ใกล้เคียงค่าปกติ	๔๙.๕	น้อยกว่า ๑๐	ใกล้เคียงค่าปกติ	๖.๓

ที่มาข้อมูล : กรมอุตุนิยมวิทยา พยากรณ์อากาศ ๓ เดือน (<http://www.tmd.go.th/index.php>)

รายการ วันที่ ๗ ตุลาคม ๒๕๕๗	หน่วย	เหนือ	กลาง	ต.เฉียงเหนือ	ตะวันออกเฉียง	ตะวันตก	ใต้	ทั้งประเทศ
ฝนสูงสุด ๒๔ ชม.	มม.		๑๗.๔		๑๔๘.๗	๑๙.๒	๙๒.๙	๑๔๘.๗
สถานีอุตุนิยมวิทยา		ไม่มีฝน	นครปฐม	ไม่มีฝน	ระยอง	ราชบุรี	เพชรบุรี	ระยอง
ฝนสะสมปี ๕๖	มม.	๑๑๙๔.๑	๑๐๙๖.๘	๑๓๓๕.๙	๑๒๒๒.๘	๙๙๕.๕	๑๔๕๓.๘	๑๓๕๕.๘
		-๑๕%	-๒๗%	-๔๓%	-๕๓%	-๕๕%	-๑๕%	-๑๗%
ฝนสะสมปี ๕๗	มม.	๑๐๕๐.๘	๘๑๘.๗	๑๒๙๒.๐	๑๔๘๗.๕	๘๔๓.๖	๑๒๖๖.๒	๑๑๗๕.๓
		-๑๒%	-๒๕%	-๓.๓%	-๒๓%	-๑๕%	-๑๒%	-๑๓%
ฝนสะสม ๓๐ ปี	มม.	๑๐๙๓.๗	๑๐๘๘.๐	๑๒๙๐.๘	๑๖๕๓.๑	๙๙๑.๕	๑๖๐๐.๑	๑๔๐๓.๙

ที่มาข้อมูล : กรมอุตุนิยมวิทยา - สรุปลักษณะอากาศรายวัน

หมายเหตุ กรมอุตุนิยมวิทยาได้รายงานเพิ่มเติมโดยการบันทึกของเจ้าหน้าที่เป็นรายวัน ณ เวลา ๐๗.๐๐ น.ของวันนี้ : ไม่มี

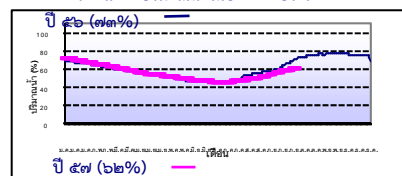
## ๒. น้ำในอ่างเก็บน้ำขนาดใหญ่



รายการ	หน่วย	เหนือ	กลาง	ต.เฉียงเหนือ	ตะวันออกเฉียง	ตะวันตก	ใต้	ทั้งประเทศ
น้ำในอ่างปี ๕๖	ล้าน(ลบ.ม)	๑๓,๔๗๓	๑,๓๘๕	๖,๒๕๒	๑,๑๓๗	๒๒,๗๔๗	๖,๐๘๙	๕๑,๒๑๕
	%	๕๕%	๑๐๒%	๗๕%	๙๗%	๘๕%	๗๕%	๗๓%
น้ำในอ่างปี ๕๗	ล้าน(ลบ.ม)	๑๒,๔๑๙	๙๕๑	๕,๕๓๗	๗๔๘	๑๘,๓๕๔	๕,๘๒๒	๔๓,๙๑๔
	%	๕๐%	๗๐%	๖๗%	๖๕%	๖๙%	๗๑%	๖๒%
น้ำในอ่างปี ๕๙	ล้าน(ลบ.ม)	๒๒,๕๓๔	๑,๒๓๗	๕,๘๖๑	๙๖๑	๒๔,๘๕๔	๖,๙๘๒	๖๒,๔๓๐
	%	๙๕%	๙๑%	๗๗%	๘๙%	๙๓%	๘๕%	๙๑%

ที่มาข้อมูล : กรมชลประทาน ([http://water.rid.go.th/flood/flood/res\\_table.htm](http://water.rid.go.th/flood/flood/res_table.htm))

กราฟแสดงปริมาณน้ำในอ่างทั่วประเทศ



หมายเหตุ ๑. อ่างที่มีปริมาณน้ำต่ำกว่า ๕๐% ของความจุมี ๑๑ อ่าง คือ ๑.แม่กวาง (๑๖%) ๒.ทับเสลา (๒๖%) ๓.บางพระ (๓๗%) ๔.กัวลม (๓๗%) ๕.บางกลาง (๔๒%) ๖.ภูพิภพ (๕๒%) ๗.น้ำพุง (๕๓%) ๘.ลำพระเพลิง (๕๕%) ๙.คลองสิียด (๕๗%) ๑๐.ลำตะคอง (๕๘%) และ ๑๑.อุบลรัตน์ (๕๙%)

๒. อ่างที่มีปริมาณน้ำเก็บกักตั้งแต่ ๘๐% ของความจุ มีจำนวน ๖ อ่าง ได้แก่ ๑.กัวคอง (๘๐%) ๒.น้ำจืด (๘๑%) ๓.รัชชประภา (๘๓%) ๔.ประแสร์ (๘๘%) ๕.ขุนด่านฯ (๙๐%) และ ๖.สิรินธร (๙๔%)

## ๓. สรุปสถานการณ์น้ำในแม่น้ำและลุ่มน้ำสายสำคัญ

๓.๑ สรุปสถานการณ์น้ำท่าทั่วประเทศ (ศูนย์ประมวลวิเคราะห์สถานการณ์น้ำ กรมชลประทาน) (๘ ต.ค.) : ๑) สถานีนน้ำท่าที่อยู่ในเกณฑ์น้ำน้อย ได้แก่ สถานี P.๑ จ.เชียงใหม่, สถานี P.๗ จ.กำแพงเพชร, สถานี P.๑๗ จ.นครสวรรค์, สถานี W.๔ จ.ตาก, สถานี Y.๑ จ.แพร่, สถานี N.๑ จ.น่าน, สถานี N.๕ จ.พิษณุโลก, สถานี Kgt.๑๐ จ.สระแก้ว และสถานี X.๗๓ จ.นครราชสีมา ๒) สถานีนน้ำท่าที่อยู่ในเกณฑ์ปกติ ได้แก่ สถานี N.๖๗ จ.นครสวรรค์, สถานี M.๖ จ.บุรีรัมย์, สถานี M.๙ จ.ศรีสะเกษ, สถานี M.๗ จ.อุบลราชธานี, สถานี Kgt.๓ จ.ปราจีนบุรี, สถานี X.๑๕๘ จ.อุบลราชธานี และ สถานี X.๑๑๙ จ.นครราชสีมา ๓) สถานีนน้ำท่าที่อยู่ในเกณฑ์น้ำมาก ได้แก่ สถานี Y.๑๖ จ.พิษณุโลก และสถานี X.๓๗๖ จ.สุราษฎร์ธานี แนวโน้มระดับน้ำท่า: แม่น้ำวัง แม่น้ำบางปะกง แม่น้ำท่าตะเภา แม่น้ำตาปี มีแนวโน้มระดับน้ำเพิ่มขึ้น แม่น้ำพระสทิง มีแนวโน้มระดับน้ำทรงตัว แม่น้ำปิง แม่น้ำยม แม่น้ำน่าน แม่น้ำมูล แม่น้ำโก-ลก และค.ต้นหยง มีแนวโน้มระดับน้ำลดลง

๓.๒ สภาพน้ำในแม่น้ำเจ้าพระยา (ศูนย์ประมวลวิเคราะห์สถานการณ์น้ำ กรมชลประทาน) (๘ ต.ค.) : สถานี C.๒ อ.เมืองนครสวรรค์ มีปริมาณน้ำไหลผ่าน ๖๗๘ ลบ.ม./วินาที (เมื่อวาน ๖๙๐ ลบ.ม./วินาที) ระดับน้ำ +๒๐.๐๖ ม.รทก. ต่ำกว่าตลิ่ง ๖.๑๔ เมตร, สถานี C.๑๓ เขื่อนเจ้าพระยา จ.ชัยนาท มีปริมาณน้ำไหลผ่าน ๕๑๖ ลบ.ม./วินาที (เมื่อวาน ๕๒๖ ลบ.ม./วินาที) ระดับน้ำเหนือเขื่อน +๑๖.๕๐ ม.รทก. (เมื่อวาน +๑๖.๕๐ ม.รทก.) ระดับน้ำท้ายเขื่อน +๙.๑๙ ม.รทก. (เมื่อวาน +๙.๒๔ ม.รทก.) และสถานี C.๒๙ อ.บางไทร จ.พระนครศรีอยุธยา มีปริมาณน้ำไหลผ่านเฉลี่ย ๕๗๖ ลบ.ม./วินาที (เมื่อวาน ๕๖๘ ลบ.ม./วินาที)

๓.๓ สรุปปริมาณน้ำในอ่างเก็บน้ำภาคตะวันออกเฉียงเหนือ (ศูนย์ประมวลวิเคราะห์สถานการณ์น้ำ กรมชลประทาน) (๘ ต.ค.) : จ.ระยอง (หนองปลาไหล (๕๔%) ดอกทราย (๖๑%) คลองใหญ่ (๗๙%) และประแสร์ (๘๘%)) จ.ชลบุรี (บางพระ (๓๗%) หนองค้อ (๖๔%) มาบประชัน (๓๕%) หนองกลางดง (๕๘%) ชากนอก (๒๓%) ห้วยขุนจิต (๕๖%) และห้วยสะพาน (๔๐%)) สรุป สถานการณ์น้ำภาคตะวันออกเฉียงเหนือ เชื้อเพลิงใหญ่ น้ำน้อย ต้องปฏิบัติตามแผนจัดสรรน้ำ อย่างเคร่งครัด

๓.๔ สถานการณ์น้ำในลุ่มน้ำภาคกลาง (รายงานสถานการณ์ภัย กรมป้องกันและบรรเทาสาธารณภัย : ข้อมูลกรมชลประทาน) (๘ ต.ค.) : ปริมาณน้ำผ่าน จ.นครสวรรค์ ๖๗๘ ลบ.ม./วินาที ลดลง จากเมื่อวาน (๖๙๐ ลบ.ม./วินาที) ๑๒ ลบ.ม./วินาที, เขื่อนเจ้าพระยา ระบายน้ำ ๕๑๖ ลบ.ม./วินาที ลดลงจากเมื่อวาน (๕๒๖ ลบ.ม./วินาที) ๑๐ ลบ.ม./วินาที และเขื่อนป่าสักชลสิทธิ์ น้ำไหลลงอ่าง ๘.๗๒ ล้านลบ.ม. ปริมาณ ๗๙%

### ๓.๔ สรุปสถานการณ์น้ำ (กรมทรัพยากรน้ำ)

๓.๔.๑ สำนักวิจัย พัฒนา และอุทกวิทยา :

- สถานการณ์น้ำแม่โขง : ระดับน้ำแม่น้ำโขง วันที่ ๘ ตุลาคม ๒๕๕๗ เวลา ๐๗.๐๐ น. ที่เชียงแสน เชียงคาน หนองคาย นครพนม มุกดาหาร และโขงเจียม วัดได้ ๔.๒๗, ๙.๒๒, ๖.๘๘, ๖.๖๖, ๖.๓๑, ๗.๗๖ เมตร ตามลำดับ เปรียบเทียบกับตลิ่ง มีค่าต่ำกว่า ๗.๕๓, ๘.๘๘, ๕.๓๒, ๖.๐๔, ๖.๔๙, ๗.๗๔ เมตรตามลำดับ สถานการณ์อยู่ในเกณฑ์ปกติ มีแนวโน้มลดลง



- ระบบปฏิบัติการเฝ้าระวัง และเตือนภัยล่วงหน้าน้ำหลาก - ดินถล่ม (Early Warning) (๘ ต.ค.) : สถานีเตือนภัยระดับเฝ้าระวัง (สัญญาณสีเขียว) ได้แก่ จ.ราชบุรี ที่บ้านถ้ำหิน และบ้านห้วยผาก (ต.สวนผึ้ง อ.สวนผึ้ง) เตือนด้วยน้ำฝน (ฝนสะสม ๑๒ ซม. ณ เวลา ๑๒.๑๕ และ ๑๔.๐๐ น. เท่ากับ ๑๐๕.๐ และ ๖๕.๐ มม. ตามลำดับ) จ.เพชรบุรี ที่บ้านหนองจอก (ต.ห้วยลึก อ.บ้านลาด) เตือนด้วยน้ำฝน (ฝนสะสม ๑๒ ซม. ณ เวลา ๑๔.๐๐ น. และ เท่ากับ ๓๑.๕ มม.) สถานีเตือนภัยระดับเตือนภัย (สัญญาณสีเหลือง) : ได้แก่ จ.เพชรบุรี ที่บ้านสวนใหญ่พัฒนา (ต.ป่าแดง อ.แก่งกระจาน) เตือนด้วยระดับน้ำ (ระดับน้ำ ณ เวลา ๑๔.๐๐ น. เท่ากับ ๓๓.๓ มม.).

๓.๔.๒) ศูนย์ป้องกันวิกฤติน้ำ : ระบบติดตามและเฝ้าระวังสถานการณ์น้ำ

- โครงการสำรวจติดตั้งระบบตรวจวัดสถานภาพน้ำทางไกลอัตโนมัติ (ในลุ่มน้ำ)

- รายงานสถานการณ์สถานีโทรมาตรลุ่มน้ำโขง-ชี-มูล (ณ วันที่ ๓๐ ก.ย.๕๗) สถานการณ์น้ำในลุ่มน้ำโขง อยู่ในเกณฑ์ปกติ ในบางสถานีไม่สามารถอ่านค่าระดับน้ำได้ เนื่องจากเครื่องมือตรวจวัดทั้งระดับน้ำและคุณภาพน้ำ ยังไม่สามารถอ่านค่าการทำงานได้ชัดเจน (หมายเหตุ) เนื่องจากระบบตรวจวัดสถานภาพน้ำทางไกลอัตโนมัติในลุ่มน้ำโขง ชี - มูล ได้ดำเนินการปิดปรับปรุงระบบตรวจวัดสถานภาพน้ำทางไกลอัตโนมัติ จึงยังไม่สามารถรายงานผลได้ในขณะนี้

- รายงานสถานการณ์สถานีโทรมาตรลุ่มน้ำทะเลสาบสงขลา (ณ วันที่ ๘ ต.ค.๕๗) ระดับน้ำในลุ่มน้ำทะเลสาบสงขลา โดยทั่วไปอยู่ในเกณฑ์ปกติ (ระดับน้ำต่ำกว่าระดับตลิ่งต่ำสุด) คาดว่าในช่วง ๑ - ๓ วันข้างหน้า ระดับน้ำมีแนวโน้มเพิ่มขึ้น / ทรงตัว ขอให้ประชาชนในพื้นที่เสี่ยงภัย ติดตามสถานการณ์น้ำอย่างใกล้ชิดต่อไปในระยะนี้

- รายงานสถานการณ์สถานีโทรมาตรลุ่มน้ำยม (ณ วันที่ ๖ ต.ค.๕๗) : ระดับน้ำในลุ่มน้ำยม และลุ่มน้ำน่าน โดยทั่วไปอยู่ในเกณฑ์ปกติ แนวโน้มระดับน้ำ : ลุ่มน้ำยม และลุ่มน้ำน่าน มีแนวโน้มระดับน้ำเพิ่มขึ้น โดยมีสถานการณ์เฝ้าระวัง (น้ำแล้ง) ได้แก่ สถานีสะพานข้ามแม่น้ำ (TY๐๕) (อ.บ้านด่านลานหอย จ.สุโขทัย)

- รายงานสถานการณ์สถานีโทรมาตรลุ่มน้ำท่าจีน (ณ วันที่ ๘ ต.ค.๕๗) : ระดับน้ำในลุ่มน้ำสะแกกรัง โดยทั่วไปอยู่ในเกณฑ์น้ำแล้ง ส่วนลุ่มน้ำท่าจีน โดยทั่วไปอยู่ในเกณฑ์ปกติ โดยมีสถานการณ์วิกฤติ (น้ำแล้ง) ได้แก่ สถานีคลองโพธิ์ที่สะพานคลองโพธิ์ (สำนักน้อย) (กิ่งอ.ชุมตาบง จ.นครสวรรค์) สถานีแม่น้ำทับเสลาที่สะพานข้ามแม่น้ำทับเสลา (กม.๒๗-๘๕๐) (อ.ลานสัก จ.อุทัยธานี) และสถานีห้วยกระเสียวที่สะพานข้ามห้วยกระเสียว (อ.หนองหญ้าไซ จ.สุพรรณบุรี) สถานการณ์เฝ้าระวัง (น้ำแล้ง) ได้แก่ สถานการณ์เฝ้าระวัง (น้ำท่วม) ได้แก่ สถานีแม่น้ำท่าจีนที่สะพานบุญรัตน์ประชาชนวัฒน์ (อ.สามพราน จ.นครปฐม)

๔. พายุหมุน (กรมอุตุนิยมวิทยาพายุโซนร้อน) เมื่อเวลา ๐๗.๐๐ น. วันที่ (๘ ต.ค. ๕๗) พายุดีเปรสชันบริเวณอ่าวเบงกอลตอนล่าง ได้ทวีกำลังแรงขึ้นเป็นพายุไซโคลน "๐๓B"แล้ว มีศูนย์กลางอยู่ที่ ละติจูด ๑๒.๕ องศาเหนือ ลองจิจูด ๙๒.๕ องศาตะวันออก มีความเร็วลมสูงสุดใกล้ศูนย์กลางประมาณ ๖๕ กิโลเมตรต่อชั่วโมง และกำลังเคลื่อนตัวทางทิศตะวันตกเฉียงเหนือ คาดว่าพายุจะเคลื่อนตัวไปยังประเทศอินเดียต่อไป โดยพายุนี้ไม่มีผลกระทบต่อประเทศไทย

๕. สถานการณ์น้ำประจำวัน กรมป้องกันและบรรเทาสาธารณภัย ได้รายงานสถานการณ์อุทกภัย (๘ ต.ค.) : สถานการณ์อุทกภัยล่าสุด จ.ระยอง เมื่อวันที่ ๗ ต.ค.เวลา ๑๒.๐๐ น. เกิดฝนตกหนักต่อเนื่อง วัดปริมาณน้ำฝนสูงสุดได้ที่ อำเภอเมืองระยอง ๑๓๐.๒ มม. ทำให้เกิดน้ำท่วมขังเนื่องจากระบายไม่ทันในเขตเทศบาลนครระยองหลายจุด ได้แก่ บริเวณ ๔ แยกเกาะกลอย หน้าบ้านค่าย หน้าวัดเกาะกลอย หลังห้างแม็คโคร สาขาระยอง หน้าตลาดนัดหนองโพรง และถนนหน้าเทศบาลตำบลน้ำคอกถึงทางแยกหน้ากรมประชาสัมพันธ์ ระดับน้ำสูงเฉลี่ยประมาณ ๓๐-๖๐ ซม. ปัจจุบันฝนตกเล็กน้อย ระดับน้ำลดลงอย่างต่อเนื่อง จ.เพชรบุรี เมื่อวันที่ ๗ ต.ค. เวลา ๑๒.๐๐ น. เกิดฝนตกหนักต่อเนื่อง วัดปริมาณน้ำฝนสูงสุดได้ที่ อ.ชะอำ ๑๑๘ มม. ทำให้เกิดน้ำท่วมขังเนื่องจากระบายไม่ทันในพื้นที่อ.ชะอำ ต.นายาง(หมู่ที่ ๓,๔) และบริเวณแยกชะอำ ระดับน้ำสูงประมาณ ๓๐-๕๐ ซม. รถเล็กไม่สามารถสัญจรผ่านได้ ความเสียหายอยู่ระหว่างการสำรวจ ปัจจุบันฝนตกเล็กน้อย ระดับน้ำลดลงอย่างต่อเนื่อง รถทุกชนิดสามารถสัญจรผ่านได้แล้ว (๘ ต.ค.๕๗) สถานการณ์อุทกภัยต่อเนื่อง ได้แก่ จ.สตูล เมื่อวันที่ ๕-๖ ต.ค. ฝนตกต่อเนื่องทำให้เกิดน้ำท่วม ในพื้นที่ ๕ อำเภอ ๑๕ ตำบล ๘๕ หมู่บ้าน ราษฎรได้รับผลกระทบ ๔,๕๐๒ ครัวเรือน ๑๖,๔๖๕ คน ดังนี้ อ.ควนโดน (ต.ควนโดน (หมู่ที่ ๑-๗,๙,๑๐) ควนสตอ (หมู่ที่ ๑,๒,๗-๑๐) ย่านซื่อ (หมู่ที่ ๑-๗) และวังประจัน (หมู่ที่ ๑)) อ.ท่าแพ (ต.ท่าแพ (หมู่ที่ ๒-๖,๘,๙) ท่าเรือ (หมู่ที่ ๑,๒,๕) และแปะ (หมู่ที่ ๑๔,๗)) อ.ควนกาหลง (ต.ควนกาหลง (หมู่ที่ ๒-๗,๙,๑๐) หงษ์น้อย (หมู่ที่ ๖,๗) อุไจเรียว (หมู่ที่ ๑-๗)) และอ.ละงู (ต.ละงู (หมู่ที่ ๒,๓,๕,๔,๖,๗,๙,๑๐) ปากน้ำ (หมู่ที่ ๓)) อ.เมืองสตูล (ต.ฉลุง (หมู่ที่ ๑-๑๔) บ้านควน (หมู่ที่ ๑,๓,๕,๖,๗) ควนโพธิ์ (หมู่ที่ ๑,๕)) ปัจจุบัน มีฝนตกเล็กน้อยระดับน้ำลดลง หากไม่มีฝนตกเพิ่มคาดว่าสถานการณ์จะเข้าสู่ภาวะปกติ ใน ๑-๒ วัน จ.สุราษฎร์ธานี วันที่ ๗ ต.ค.เกิดน้ำล้นตลิ่งเข้าท่วมในพื้นที่อ.พระแสง ๖ ตำบล ๒๔ หมู่บ้าน ได้แก่ ต.บางสวรรค์ (หมู่ที่ ๒-๖) ไทรโสภณ (หมู่ที่ ๓-๕) สาธุ (หมู่ที่ ๑,๒,๔) ไทรซิง (หมู่ที่ ๑-๔,๖,๑๐) สีนุ่น (หมู่ที่ ๓,๑๐) และอ.ปัน (หมู่ที่ ๑,๒,๗,๘) ทำให้ราษฎรได้รับผลกระทบ ๒๗๗ ครัวเรือน ๑,๓๘๕ คน ปัจจุบันระดับน้ำจากแม่น้ำตาปีเพิ่มขึ้นเล็กน้อย คาดว่าหากไม่มีฝนตกลงมาเพิ่มจะเข้าสู่ภาวะปกติภายใน ๑-๒ วัน สถานการณ์วิกฤติน้ำ (ข่าว) . จ.เพชรบุรี เมื่อกลางดึกคืนวันที่ ๗ ต.ค.ที่ผ่านมา ได้เกิดน้ำท่วมในพื้นที่ อ.ชะอำ หลังจากที่เกิดฝนได้ตกลงมาอย่างหนัก และต่อเนื่องเข้าสู่วันที่ ๓ ส่งผลให้น้ำฝนจำนวนมากไหลท่วมพื้นที่เมืองชะอำ ทำให้ทั้งเมืองมีแต่ น้ำเต็มไปหมดทุกพื้นที่ โดยเฉพาะบริเวณสี่แยกไฟแดงเข้าสู่เมืองชะอำ มีปริมาณน้ำสูงมาก ทำให้รถเล็กไม่สามารถใช้เส้นทางดังกล่าวได้ อย่างไรก็ตาม บริเวณก่อนถึงจุดน้ำท่วมได้มีเจ้าหน้าที่หน้ากู้ภัยสว่างธรรมสถานจุดชะอำ และเจ้าหน้าที่ป้องกันและบรรเทาสาธารณภัย คอยอำนวยความสะดวกนำรถสัญญาณไฟมาจอดเพื่อบอกเส้นทางแก่ผู้ใช้เส้นทางดังกล่าว ขณะที่ทางเทศบาลเมืองชะอำ ได้เร่งระบายน้ำลงสู่ทะเลด้วยเครื่องสูบลมกำลัง จำนวน ๕ เครื่อง โดยคาดว่าสถานการณ์น่าจะคลี่คลายโดยเร็วหากฝนไม่ตกหนักซ้ำลงมาอีก จ.สตูล วันที่ (๘ ต.ค.) มีรายงานว่า สถานการณ์น้ำท่วมในพื้นที่ ที่เกิดน้ำท่วมขัง เริ่มลดระดับลงแล้ว ประชาชนที่ได้รับผลกระทบต่างเก็บกวาดทำความสะอาดบ้านเรือน และถนนหนทาง หน่วยงานรัฐออกมาเก็บกวาด ในขณะที่ชาวบ้านที่ประสบภัยยังคงยืนยันจะไม่นำสิ่งของลงจากที่สูง หลังเมื่อคืนได้เกิดฝนตกหนักตลอดทั้งคืน โดยหวังว่าน้ำจะกลับมามีน้ำท่วมซ้ำอีก และเกรงว่าชนของหนีน้ำไม่ทัน จ.ประจวบคีรีขันธ์ เกิดฝนตกหนัก ๓ วันติดกัน ทำให้เกิดน้ำป่าจากเทือกเขาตะนาวศรีไหลทะลักลงแม่น้ำปราณบุรี ที่ผ่านต.ห้วยสัตว์ใหญ่ อ.หัวหิน ส่งผลให้ฝาย สะพานข้ามแม่น้ำปราณฯ หลายแห่งขาด ชาวบ้านป่าละอูไม่น้อยกว่า ๒๐๐ คน และชาวบ้านตำบลบึงนคร ๑๒ หมู่บ้านเข้าออกไม่ได้ ทหารศูนย์การทหารราบค่ายธนระวีศร ทหารหน่วยเฉพาะกิจจงอางศึก มูลนิธิกู้ภัยเพชรเกษม ต้องระดมกำลังเข้าไปเร่งสร้างสะพานไม้ให้ชั่วคราว

๖. คาดการณ์สภาพอากาศที่อาจทำให้เกิดอุทกภัย (กรมอุตุนิยมวิทยา) ในช่วงวันที่ ๘-๑๐ ต.ค. บริเวณความกดอากาศสูงจากประเทศจีนยังคงปกคลุมตอนบนของภาคเหนือ และภาคตะวันออกเฉียงเหนือ ทำให้ประเทศไทยตอนบนมีอากาศเย็น และมีหมอกในตอนเช้า สำหรับร่องมรสุมพาดผ่านภาคใต้ตอนบน และอ่าวไทย ทำให้ภาคกลางตอนล่าง ภาคตะวันออกเฉียงเหนือ และภาคใต้ มีฝนกระจายถึงเกือบทั่วไป ร้อยละ ๖๐-๗๐ ของพื้นที่ และมีฝนตกหนักบางแห่ง สำหรับคลื่นลมบริเวณทะเลอันดามันมีกำลังแรง โดยมีคลื่นสูง ๒-๓ เมตร ส่วนในช่วงวันที่ ๑๑-๑๔ ต.ค. บริเวณความกดอากาศสูงกำลังค่อนข้างแรงอีกระลอกหนึ่งจากประเทศจีนจะแผ่เสริมลงมาปกคลุมประเทศไทยตอนบน ทำให้บริเวณประเทศไทยตอนบน มีฝนฟ้าคะนองและลมกระโชกแรงเกิดขึ้นบางแห่งในระยะแรก หลังจากนั้น อุณหภูมิจะลดลง ๓-๕ องศา ส่วนร่องมรสุมที่พาดผ่านภาคใต้ และอ่าวไทย จะมีกำลังแรงขึ้น ทำให้ภาคใต้จะมีฝนเพิ่มขึ้นและมีฝนตกหนักบางแห่งในระยะนี้

๗. พื้นที่ที่ควรเฝ้าระวังเตือนภัยน้ำท่วม NASA (๒๔ ชั่วโมง)พื้นที่ที่อาจเกิดน้ำท่วม ได้แก่ ภาคกลาง คือ จ.ราชบุรี ภาคตะวันออกเฉียงเหนือ คือ จ.ชลบุรี และระยอง ภาคใต้ คือ จ.เพชรบุรี ประจวบคีรีขันธ์ ชุมพร ระนอง พังงา สุราษฎร์ธานี กระบี่ นครศรีธรรมราช และนราธิวาส ศูนย์เตือนภัยพิบัติแห่งชาติ (๘ ต.ค.) ได้ ๑) รายงานสถานการณ์เฝ้าระวัง ว่า เฝ้าระวังปริมาณฝนตกหนักสะสมในบางพื้นที่ และอาจส่งผลให้เกิดน้ำป่าไหลหลาก น้ำท่วมฉับพลัน และน้ำท่วมขังได้ โดยเฉพาะบริเวณภาคตะวันออกเฉียงเหนือ ภาคใต้และภาคกลางด้านตะวันตก ๒) แจ้งเฝ้าระวัง ว่า ในวันที่ ๘ ต.ค.ฝนจะตกหนักอย่างต่อเนื่องอาจส่งผลให้เกิดน้ำหลาก-น้ำท่วมฉับพลันในพื้นที่ ภาคตะวันออก บริเวณ จ.ชลบุรี ระยอง จันทบุรี และตราด ภาคใต้ฝั่งตะวันออก บริเวณ จ.ประจวบคีรีขันธ์ และ ชุมพร ภาคใต้ ฝั่งตะวันตก บริเวณ จ.ระนอง และ พังงา ภาคกลาง บริเวณ จ.ราชบุรี และ เพชรบุรี กรมอุตุนิยมวิทยา ได้รายงานลักษณะอากาศทั่วไป วันที่ ๘ ต.ค. เวลา ๑๐.๐๐ น. สรุปว่า บริเวณความกดอากาศสูงจากประเทศจีนยังคงปกคลุมตอนบนของภาคเหนือ และภาคตะวันออกเฉียงเหนือ ทำให้ประเทศไทยตอนบนมีอากาศเย็น และมีหมอกในตอนเช้า สำหรับร่องมรสุมพาดผ่านภาคใต้ตอนบน และอ่าวไทย ทำให้ภาคกลางตอนล่าง ภาคตะวันออกเฉียงเหนือ และภาคใต้ มีฝนกระจายถึงเกือบทั่วไป ร้อยละ ๖๐-๗๐ ของพื้นที่ และมีฝนตกหนักบางแห่ง บริเวณจ.เพชรบุรี ประจวบคีรีขันธ์ ชุมพร ระนอง พังงา ภูเก็ต และกระบี่ ขอให้ประชาชนบริเวณดังกล่าวระวังอันตรายจากฝนตกหนัก และปริมาณฝนที่ตกสะสมต่อเนื่อง กรมป้องกันและบรรเทาสาธารณภัย (๘ ต.ค.) ได้สั่งการให้ภ.เขตฯเตรียมความพร้อมในการป้องกันและแก้ไขปัญหอุทกภัย วาดภัย และดินถล่ม อันเกิดจากฝนตกหนักและคลื่นลมแรง อาจทำให้เกิดน้ำท่วมฉับพลัน น้ำ ล้นตลิ่ง น้ำ ป่าไหลหลาก และดินถล่ม สร้างความเสียหายแก่ชีวิตและทรัพย์สินของประชาชนในระยะ ๑ - ๒ วันนี้ โดยมีจังหวัดที่อาจได้รับผลกระทบ คือ จ. เพชรบุรี ประจวบคีรีขันธ์ ชลบุรี ระยอง จันทบุรี ตราด ระนอง พังงา ภูเก็ต กระบี่ ตรัง ชุมพร สุราษฎร์ธานี นครศรีธรรมราช พัทลุง สงขลา ยะลา ปัตตานี นราธิวาส และสตูล



# รายงานสรุปสภาพน้ำในอ่างเก็บน้ำขนาดใหญ่และขนาดกลาง

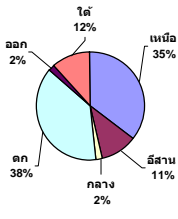
รายงานสถานการณ์ ณ. วันที่ 8 ตุลาคม 2557

ปริมาณน้ำในอ่างที่ใช้การได้ในสัปดาห์นี้ + มากกว่า / - น้อยกว่า สัปดาห์ก่อน

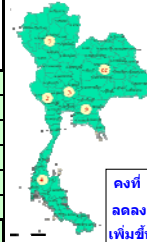
819.28 ล้าน ลบ.ม.

สรุปสถานการณ์ปริมาณน้ำในอ่างเก็บน้ำที่ใช้ในทุกกิจกรรมทั่วประเทศ น้อยกว่าปริมาณน้ำที่ไหลเข้าอ่าง เมื่อเทียบกับสัปดาห์ที่ผ่านมา สถานการณ์อยู่ระหว่างเก็บกักน้ำ

ปริมาณน้ำรวมทั้งประเทศ 69,541 mcm (100%)



ภาค	สถานการณ์ปริมาณน้ำในอ่าง				ปริมาณน้ำเปลี่ยนแปลง (ล้าน ม.³)	สถานะ
	ลดลง (แห่ง)	คงที่ (แห่ง)	เพิ่มขึ้น (แห่ง)	รวม (แห่ง)		
ภาคเหนือ	2	1	4	7	252.00	ปริมาณน้ำในอ่างเก็บน้ำเพิ่มขึ้น
ภาคตะวันออกเฉียงเหนือ	3	1	8	12	142.00	ปริมาณน้ำในอ่างเก็บน้ำเพิ่มขึ้น
ภาคกลาง	-	-	3	3	64.00	ปริมาณน้ำในอ่างเก็บน้ำเพิ่มขึ้น
ภาคตะวันออก	-	-	2	2	131.00	ปริมาณน้ำในอ่างเก็บน้ำเพิ่มขึ้น
ภาคตะวันออกเฉียงเหนือ	-	-	9	9	37.28	ปริมาณน้ำในอ่างเก็บน้ำเพิ่มขึ้น
ภาคใต้	-	-	4	4	193.00	ปริมาณน้ำในอ่างเก็บน้ำเพิ่มขึ้น
<b>รวมทั้งประเทศ</b>	<b>5</b>	<b>2</b>	<b>30</b>	<b>37</b>	<b>819.28</b>	<b>ปริมาณน้ำในอ่างเก็บน้ำเพิ่มขึ้น</b>



ภาค	อ่างเก็บน้ำ	ความจุที่รับกัก (ล้าน ม.³)	ปริมาณน้ำที่ใช้งานได้จริง (ล้าน ม.³)	ปริมาณน้ำที่ไม่ได้ (ล้าน ม.³)	ปริมาณน้ำรวม วันที่ 8 ตุลาคม 2556 (ล้าน ม.³)	%	ปัจจุบัน วันที่ 8 ตุลาคม 2557				สัปดาห์ก่อน วันที่ 2 ตุลาคม 2557				ปริมาณน้ำ + เพิ่มขึ้น - ลดลง (ล้าน ม.³)	สถานการณ์ ปริมาณน้ำในอ่าง
							ปริมาณน้ำรวม		ปริมาณน้ำใช้การได้จริง		ปริมาณน้ำรวม		ปริมาณน้ำใช้การได้จริง			
							ปริมาณน้ำ (ล้าน ม.³)	%	ปริมาณน้ำ (ล้าน ม.³)	%	ปริมาณน้ำ (ล้าน ม.³)	%	ปริมาณน้ำ (ล้าน ม.³)	%		
<b>ภาคเหนือ (7)</b>																
1	ภูฝอยหลวง	13,462	3,800	9,662	6,327	47%	5,670	42%	1,870	14%	5,545	41%	1,745	13%	125.00	เพิ่มขึ้น
2	สิริกิติ์ (2)	9,510	2,850	6,660	5,721	60%	5,642	59%	2,792	29%	5,546	58%	2,696	28%	96.00	เพิ่มขึ้น
3	แม่งัด	265	22	243	176	66%	169	64%	147	55%	168	63%	146	55%	1.00	เพิ่มขึ้น
4	แม่งาว	263	14	249	99	38%	43	16%	29	11%	45	17%	31	12%	-2.00	ลดลง
5	กัลม	106	4	102	90	85%	39	37%	35	33%	42	40%	38	36%	-3.00	ลดลง
6	กวดคอง	170	6	164	159	94%	136	80%	130	76%	136	80%	130	76%	-	คงที่
7	แควน้อย	939	43	896	901	96%	720	77%	677	72%	685	73%	642	68%	35.00	เพิ่มขึ้น
<b>รวมภาคเหนือ 34.4%</b>		<b>24,715</b>	<b>6,739</b>	<b>17,976</b>	<b>13,473</b>	<b>55%</b>	<b>12,419</b>	<b>50%</b>	<b>5,680</b>	<b>23%</b>	<b>12,167</b>	<b>49%</b>	<b>5,428</b>	<b>22%</b>	<b>252.00</b>	<b>เพิ่มขึ้น</b>
<b>ภาคตะวันออกเฉียงเหนือ (12)</b>																
8	ห้วยหลวง	135	7	128	93	69%	81	60%	74	55%	80	59%	73	54%	1.00	เพิ่มขึ้น
9	น้ำจูน	520	43	477	422	81%	420	81%	377	73%	431	83%	388	75%	-11.00	ลดลง
10	น้ำพุง (2)	166	10	156	74	45%	72	43%	62	37%	71	43%	61	37%	1.00	เพิ่มขึ้น
11	จุฬารัตน์ (2)	164	44	120	124	76%	103	63%	59	36%	100	61%	56	34%	3.00	เพิ่มขึ้น
12	อุบลรัตน์ (2)	2,431	580	1,851	1,833	75%	1,196	49%	616	25%	1,050	43%	470	19%	146.00	เพิ่มขึ้น
13	ลำปาว	1,980	100	1,880	1,080	55%	1,304	66%	1,204	61%	1,313	66%	1,213	61%	-9.00	ลดลง
14	ลำตะคอง	314	27	287	212	68%	151	48%	124	39%	151	48%	124	39%	-	คงที่
15	ลำพระเพลิง	110	1	109	132	120%	49	45%	48	44%	31	28%	30	27%	18.00	เพิ่มขึ้น
16	มูลขม	141	7	134	121	86%	72	51%	65	46%	69	49%	62	44%	3.00	เพิ่มขึ้น
17	ลำแจะ	275	7	268	287	104%	166	60%	159	58%	165	60%	158	57%	1.00	เพิ่มขึ้น
18	ลำนางรอง	121	3	118	132	109%	70	58%	67	55%	67	55%	64	53%	3.00	เพิ่มขึ้น
19	สิรินธร (2)	1,966	831	1,135	1,742	89%	1,853	94%	1,022	52%	1,867	95%	1,036	53%	-14.00	ลดลง
<b>รวมภาคตะวันออกเฉียงเหนือ 11.0%</b>		<b>8,324</b>	<b>1,660</b>	<b>6,664</b>	<b>6,252</b>	<b>75%</b>	<b>5,537</b>	<b>67%</b>	<b>3,877</b>	<b>47%</b>	<b>5,396</b>	<b>65%</b>	<b>3,735</b>	<b>45%</b>	<b>142.00</b>	<b>เพิ่มขึ้น</b>
<b>ภาคกลาง (3)</b>																
20	ป่าสักชลสิทธิ์	960	178	782	1,073	112%	760	79%	582	61%	702	73%	524	55%	58.00	เพิ่มขึ้น
21	ห้วยเสลา	160	8	152	107	67%	42	26%	34	21%	39	24%	31	19%	3.00	เพิ่มขึ้น
22	กระเสียว	240	40	200	205	85%	149	62%	109	45%	146	61%	106	44%	3.00	เพิ่มขึ้น
<b>รวมภาคกลาง 2.0%</b>		<b>1,360</b>	<b>226</b>	<b>1,134</b>	<b>1,385</b>	<b>102%</b>	<b>951</b>	<b>70%</b>	<b>725</b>	<b>53%</b>	<b>887</b>	<b>65%</b>	<b>661</b>	<b>49%</b>	<b>64.00</b>	<b>เพิ่มขึ้น</b>
<b>ภาคตะวันออก (2)</b>																
23	ศรีนครินทร์ (2)	17,745	10,265	7,480	15,277	86%	13,005	73%	2,740	15%	12,954	73%	2,689	15%	51.00	เพิ่มขึ้น
24	วชิราลงกรณ (2)	8,860	3,012	5,848	7,470	84%	5,349	60%	2,337	26%	5,269	59%	2,257	25%	80.00	เพิ่มขึ้น
<b>รวมภาคตะวันออก 38.7%</b>		<b>26,605</b>	<b>13,277</b>	<b>13,328</b>	<b>22,747</b>	<b>85%</b>	<b>18,354</b>	<b>69%</b>	<b>5,077</b>	<b>19%</b>	<b>18,223</b>	<b>68%</b>	<b>4,946</b>	<b>19%</b>	<b>131.00</b>	<b>เพิ่มขึ้น</b>
<b>ภาคตะวันออก (5+4)</b>																
25	ขุนด่าน	224	5.00	219	206	92%	202	90%	197	88%	198	88%	193	86%	4.00	เพิ่มขึ้น
26	คลองสียัด	420	30.00	390	442	105%	196	47%	166	40%	184	44%	154	37%	12.00	เพิ่มขึ้น
27	บางพระ (3)	117	12.00	105	65	56%	43	37%	31	26%	39	33%	27	23%	4.00	เพิ่มขึ้น
28	หนองปลาไหล (3)	164	13.75	150	174	106%	88	54%	74	45%	81	49%	67	41%	7.00	เพิ่มขึ้น
29	ประแสร์ (3)	248	20.00	228	250	101%	219	88%	199	80%	216	87%	196	79%	3.00	เพิ่มขึ้น
30	มาบประชัน (3)	17	0.76	16	11	65%	6	35%	5	30%	6	34%	4.81	29%	0.17	เพิ่มขึ้น
31	หนองค้อ (3)	21	1.00	20	15	69%	14	64%	13	59%	11	49%	9.57	45%	3.06	เพิ่มขึ้น
32	คลองกรวย (3)	71	3.00	68	63	88%	43	61%	40	56%	40	56%	36.71	51%	3.49	เพิ่มขึ้น
33	คลองใหญ่ (3)	40	3.00	37	43	108%	32	79%	29	71%	31	77%	28.01	70%	0.56	เพิ่มขึ้น
<b>รวมภาคตะวันออก 2.0%</b>		<b>1,322</b>	<b>89</b>	<b>1,234</b>	<b>1,269</b>	<b>96%</b>	<b>842</b>	<b>64%</b>	<b>754</b>	<b>57%</b>	<b>805</b>	<b>61%</b>	<b>716</b>	<b>54%</b>	<b>37.28</b>	<b>เพิ่มขึ้น</b>
<b>ภาคใต้ (4)</b>																
34	แก่งกระจาน	710	67	643	552	78%	367	52%	300	42%	357	50%	290	41%	10.00	เพิ่มขึ้น
35	ปราณบุรี	347	18	329	239	69%	174	50%	156	45%	162	47%	144	41%	12.00	เพิ่มขึ้น
36	รัชชประภา (2)	5,639	1,352	4,287	4,635	82%	4,667	83%	3,315	59%	4,518	80%	3,166	56%	149.00	เพิ่มขึ้น
37	บางลาง (2)	1,454	260	1,194	663	46%	604	42%	344	24%	582	40%	322	22%	22.00	เพิ่มขึ้น
<b>รวมภาคใต้ 11.9%</b>		<b>8,150</b>	<b>1,697</b>	<b>6,453</b>	<b>6,089</b>	<b>75%</b>	<b>5,812</b>	<b>71%</b>	<b>4,115</b>	<b>50%</b>	<b>5,619</b>	<b>69%</b>	<b>3,922</b>	<b>48%</b>	<b>193.00</b>	<b>เพิ่มขึ้น</b>
<b>รวมทั้งประเทศ 100% (37)</b>		<b>70,476</b>	<b>23,688</b>	<b>46,789</b>	<b>51,215</b>	<b>73%</b>	<b>43,914</b>	<b>62%</b>	<b>20,228</b>	<b>29%</b>	<b>43,096</b>	<b>61%</b>	<b>19,408</b>	<b>28%</b>	<b>819.28</b>	<b>เพิ่มขึ้น</b>

ที่มาข้อมูล : ตารางสรุปสภาพน้ำในอ่างเก็บน้ำขนาดใหญ่ทั่วประเทศ และตารางสรุปสภาพน้ำในอ่างเก็บน้ำภาคตะวันออกเฉียงเหนือ กรมชลประทาน

หมายเหตุ :

- อ่างเก็บน้ำขนาดใหญ่ หมายถึง อ่างเก็บน้ำที่มีความจุตั้งแต่ 100 ล้าน ลบ.ม. ขึ้นไป
- เป็นอ่างเก็บน้ำที่อยู่ในความรับผิดชอบของการไฟฟ้าฝ่ายผลิตแห่งประเทศไทย (10) นอกนั้นอยู่ในความรับผิดชอบของกรมชลประทาน (23)
- เป็นอ่างเก็บน้ำขนาดกลางที่มีความสำคัญต่อการอุตสาหกรรมและการประปา ของลุ่มน้ำชายฝั่งทะเลตะวันออก
- ที่มา : กรมชลประทาน และการไฟฟ้าฝ่ายผลิตแห่งประเทศไทย
- จังหวัดที่มีอ่างเก็บน้ำขนาดใหญ่มีจำนวน 25 จังหวัด ไม่มี 51 จังหวัด รก. หมายถึง ระดับเก็บกักของอ่าง



ศูนย์เขลาง



ศูนย์ป้องกันกักตุนน้ำ กรมทรัพยากรน้ำ

ลำดับของเขื่อนตามความจุ

- ศรีนครินทร์
- ภูฝอยหลวง
- สิริกิติ์
- วชิราลงกรณ
- รัชชประภา
- อุบลรัตน์
- สิรินธร
- บางลาง
- ลำปาว
- ป่าสัก