



# รายงานการเฝ้าระวังติดตามสถานการณ์น้ำ ๒๔ ชั่วโมง

ศูนย์ป้องกันวิกฤติน้ำ กรมทรัพยากรน้ำ กระทรวงทรัพยากรธรรมชาติและสิ่งแวดล้อม  
โทรศัพท์ ๐ ๒๒๙๘ ๖๖๓๑ โทรสาร ๐ ๒๒๙๘ ๖๖๒๙ <http://www.dwr.go.th>

รายงานฉบับที่ ๔๘๖/๒๕๕๘

เวลา ๐๘.๐๐ น.

วันที่ ๓ กันยายน ๒๕๕๘

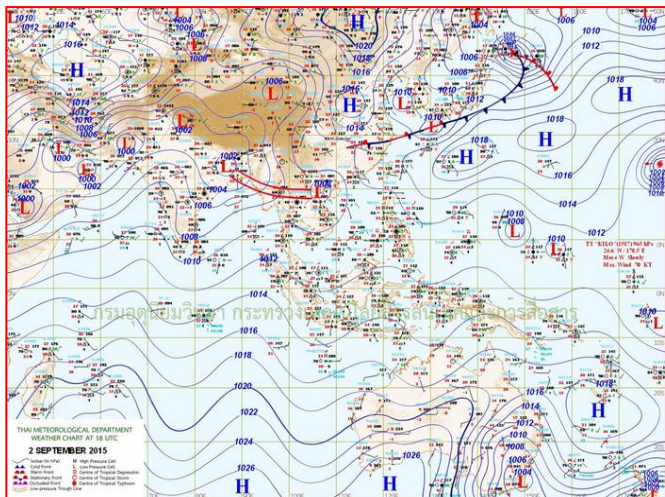
เรื่อง รายงานการเฝ้าระวังติดตามสถานการณ์น้ำ ๒๔ ชั่วโมง

เรียน รมว.ทส. ผ.ช.รมต. เลขานุการ รมว.ทส. ปกท.ทส. รอง ปกท.ทส. อทน. รอง อทน. และหน่วยงานที่เกี่ยวข้อง

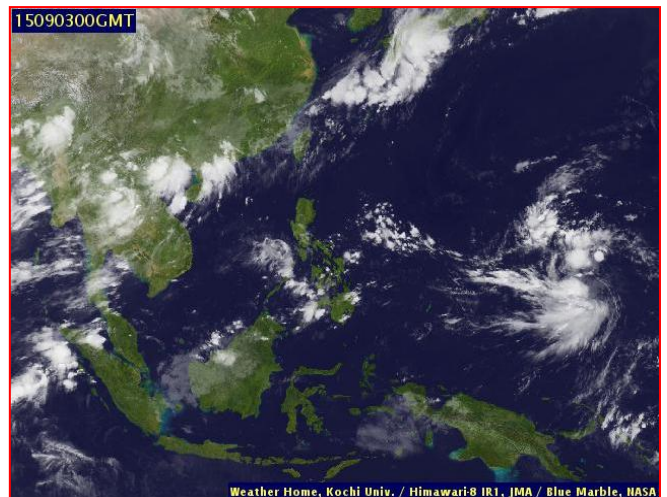
กรมทรัพยากรน้ำขอรายงานการเฝ้าระวังและติดตามสถานการณ์น้ำ ประจำวันที่ ๓ กันยายน ๒๕๕๘ ดังนี้

## ๑. สภาพอากาศ ณ เวลา ๐๖.๐๐ น. (ที่มา : กรมอุตุนิยมวิทยา)

ร่องมรสุมพาดผ่านภาคเหนือและภาคตะวันออกเฉียงเหนือตอนบน เข้าสู่หย่อมความกดอากาศต่ำบริเวณอ่าวตังเกี๋ย ประกอบกับมรสุมตะวันตกเฉียงใต้กำลังปานกลางพัดปกคลุมทะเลอันดามันและประเทศไทยตอนบน ลักษณะเช่นนี้ทำให้บริเวณประเทศไทยตอนบนมีฝนตกอยู่ในเกณฑ์กระจายถึงเกือบทั่วไป และมีฝนตกหนักบางแห่งบริเวณภาคเหนือ ภาคตะวันออกเฉียงเหนือ และภาคตะวันออก ขอให้ประชาชนบริเวณดังกล่าวระวังอันตรายจากฝนตกหนักในระยะนี้ไว้ด้วย สำหรับภาคใต้ยังคงมีฝนน้อยในระยะนี้

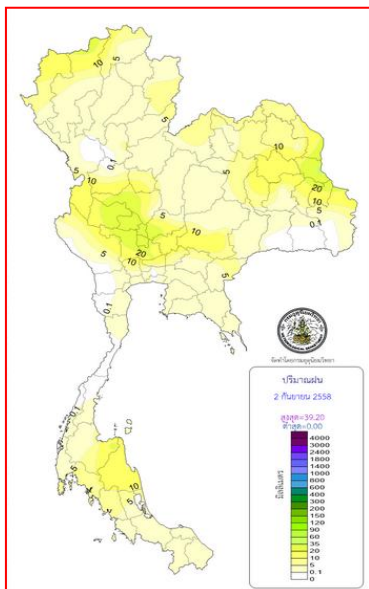


แผนที่อากาศ วันที่ ๓ ก.ย. ๒๕๕๘ เวลา ๐๑.๐๐ น.



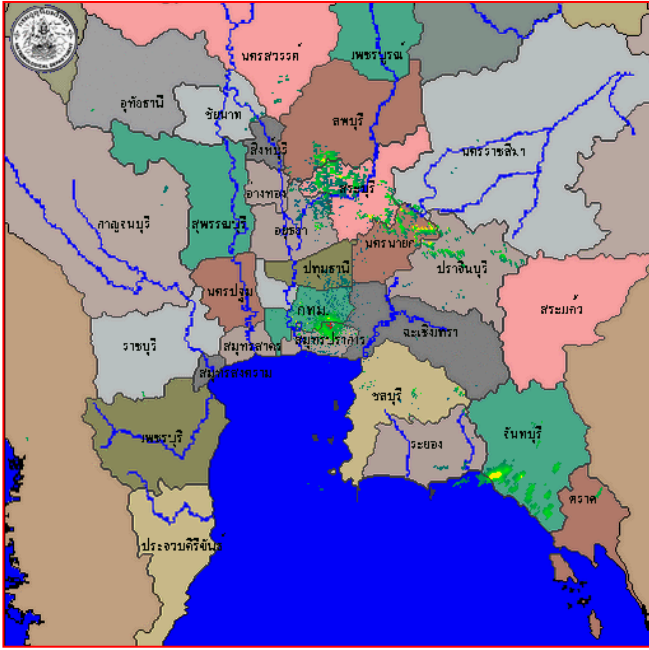
ภาพถ่ายจากดาวเทียม วันที่ ๓ ก.ย. ๒๕๕๘ เวลา ๐๗.๐๐ น.

## ๒. ปริมาณฝนสะสม ณ เวลา ๐๗.๐๐ น. (เมื่อวาน) - ๐๗.๐๐ น. (วันนี้) (ที่มา: กรมอุตุนิยมวิทยา)

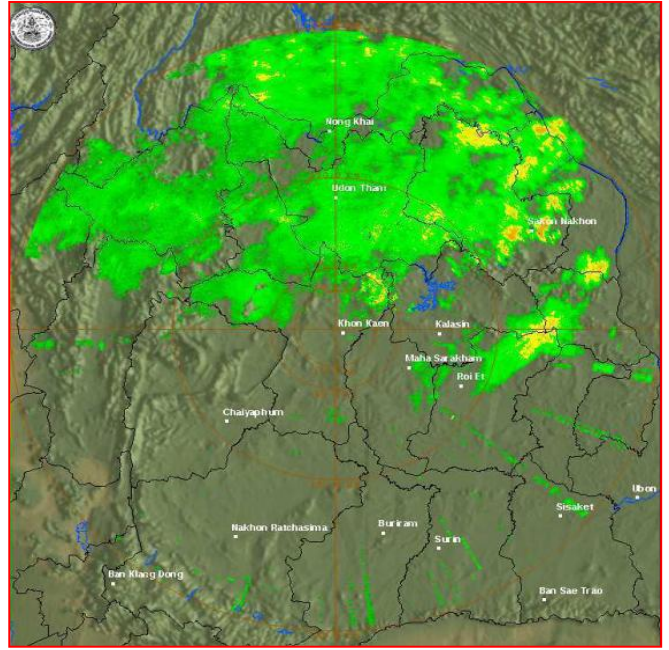


จุดตรวจวัด	ปริมาณฝน (มม.)
จ.นครนายก	๙๙.๐
จ.มุกดาหาร	๓๙.๒
จ.ลพบุรี	๓๔.๖
จ.ชัยนาท (สภ.ช.)	๓๓.๘
จ.นครสวรรค์	๓๑.๐
จ.เชียงใหม่ (ดอยอ่างขาง)	๒๗.๒
จ.สุพรรณบุรี	๒๓.๕

๓. เรดาร์ตรวจอากาศ ณ วันที่ ๓ กันยายน ๒๕๕๘ (ที่มา: กรมอุตุนิยมวิทยา)



สถานีสุวรรณภูมิ เวลา ๐๗.๓๐ น.



สถานีขอนแก่น เวลา ๐๘.๑๕ น.

จากเรดาร์ตรวจอากาศจะพบว่า มีกลุ่มเมฆฝนบริเวณ ภาคเหนือ ภาคตะวันออกเฉียงเหนือ ภาคตะวันออก และภาคกลาง

๔. สถานการณ์น้ำในอ่างเก็บน้ำขนาดใหญ่ ณ วันที่ ๒ กันยายน ๒๕๕๘ (ที่มา: กรมชลประทาน)

สภาพน้ำในอ่างเก็บน้ำขนาดใหญ่ ปริมาณน้ำในอ่างฯ ๓๕,๐๓๓ ล้าน ลบ.ม. คิดเป็นร้อยละ ๕๐ (ปริมาณน้ำใช้การได้ ๑๑,๕๓๐ ล้าน ลบ.ม. คิดเป็นร้อยละ ๒๕) ปริมาณน้ำในอ่างฯ เทียบกับปี ๒๕๕๗ (๓๗,๖๐๗ ล้าน ลบ.ม. คิดเป็นร้อยละ ๕๓) น้อยกว่าปี ๒๕๕๗ จำนวน ๒,๕๗๔ ล้าน ลบ.ม. ปริมาณน้ำไหลลงอ่างฯ จำนวน ๑๑๗.๒๒ ล้าน ลบ.ม. ปริมาณน้ำระบายจำนวน ๗๓.๑๑ ล้าน ลบ.ม.สามารถรับน้ำได้อีก ๓๕,๓๓๗ ล้าน ลบ.ม.

อ่างเก็บน้ำ	ปริมาณน้ำในอ่าง		ปริมาณน้ำใช้การได้		ปริมาณน้ำไหลลงอ่าง		ปริมาณน้ำระบาย		ปริมาณน้ำรับได้อีก (ล้าน ม. <sup>๓</sup> ) (ใช้การทั้งหมด-ใช้การปัจจุบัน)
	ปริมาณ (ล้าน ม. <sup>๓</sup> )	% น้ำเก็บกัก	ปริมาณ (ล้าน ม. <sup>๓</sup> )	% น้ำใช้การ	วันนี้ (ล้าน ม. <sup>๓</sup> )	เมื่อวาน (ล้าน ม. <sup>๓</sup> )	วันนี้ (ล้าน ม. <sup>๓</sup> )	เมื่อวาน (ล้าน ม. <sup>๓</sup> )	
๑.ภูมิพล	๔,๓๖๓	๓๒	๕๖๓	๖	๒.๗๐	๗.๙๖	๕.๐๐	๕.๐๐	๙,๐๙๙
๒.สิริกิติ์	๓,๘๓๑	๔๐	๙๘๑	๑๕	๑๕.๗๗	๑๔.๒๖	๙.๐๐	๙.๐๗	๕,๖๗๙
๓.จุฬารัตน์	๕๑	๓๑	๑๔	๑๑	๐.๐๙	๐.๐๓	๐.๐๐	๐.๒๖	๑๑๓
๔.อุบลรัตน์	๖๑๓	๒๕	๓๒	๒	๐.๐๐	๑.๔๓	๒.๐๑	๒.๐๖	๑,๘๑๘
๕.ลำปาง	๖๑๒	๓๑	๕๑๒	๒๗	๔.๔๗	๗.๑๐	๔.๕๒	๔.๕๕	๑,๓๖๘
๖.สิรินธร	๑,๐๐๘	๕๑	๑๗๗	๑๖	๔.๓๗	๔.๓๔	๐.๐๐	๐.๐๐	๙๕๘
๗.ป่าสักชลสิทธิ์	๑๑๘	๑๒	๑๑๕	๑๒	๑.๐๔	๑.๐๕	๐.๘๘	๐.๘๘	๘๔๒
๘.ศรีนครินทร์	๑๒,๒๖๙	๖๙	๒,๐๐๔	๒๗	๒๐.๗๖	๑๒.๙๖	๑๓.๓๐	๘.๘๔	๕,๔๗๖
๙.วชิราลงกรณ์	๔,๘๔๙	๕๕	๑,๘๓๗	๓๑	๓๖.๖๑	๔๔.๕๙	๑๗.๐๑	๑๗.๐๔	๔,๐๑๑
๑๐.ขุนด่านปราการชล	๗๗	๓๔	๗๓	๓๓	๑.๒๔	๑.๖๒	๐.๐๗	๐.๐๗	๑๔๗
๑๑.รัชชประภา	๔,๖๕๔	๘๓	๓,๓๐๒	๗๗	๒๐.๑๕	๒.๑๒	๕.๒๐	๖.๕๓	๙๘๕
๑๒.บางบาล	๘๙๙	๖๒	๖๓๙	๕๔	๑.๕๔	๒.๗๓	๕.๑๖	๕.๑๐	๕๕๕

### ๕. สถานการณ์น้ำในประเทศ ณ วันที่ ๓๐ สิงหาคม - ๓ กันยายน ๒๕๕๘ (ที่มา: กรมชลประทาน)

สถานี	แม่น้ำ	อำเภอ	จังหวัด	ระดับตลิ่ง	อาทิตย์	จันทร์	อังคาร	พุธ	พฤหัสบดี	แนวโน้ม
					๓๐ ส.ค.	๓๑ ส.ค.	๑ ส.ค.	๒ ก.ย.	๓ ก.ย.	
P.๑	ปิง	เมือง	เชียงใหม่	๓.๗๐	๑.๒๐	๑.๑๘	๑.๑๒	๑.๑๕	๑.๑๕	ทรงตัว
W.๑C	วัง	เมือง	ลำปาง	๕.๒๐	๐.๐๙	๐.๒๑	๐.๑๘	๐.๑๓	๐.๐๘	ลดลง
Y.๔	ยม	เมือง	สุโขทัย	๗.๔๕	๒.๔๓	๒.๐๓	๑.๖๕	๑.๔๑	๑.๒๓	ลดลง
N.๖๗	น่าน	ชุมแสง	นครสวรรค์	๒๘.๓๐	๑๙.๕๐	๑๙.๓๖	๑๙.๒๖	๑๙.๒๗	๑๙.๑๓	ลดลง
C.๑๓	เจ้าพระยา	สรรพยา	ชัยนาท	๑๖.๓๔	๕.๙๖	๕.๙๖	๕.๙๖	๕.๙๖	๕.๙๖	ทรงตัว
M.๖A	มูล	สตึก	บุรีรัมย์	๕.๔๐	๑.๗๓	๒.๐๗	๒.๒๐	๒.๐๘	๑.๙๗	ลดลง
M.๗	มูล	เมือง	อุบลราชธานี	๗.๐๐	๒.๓๙	๒.๓๙	๒.๓๙	๒.๕๑	๒.๗๔	เพิ่มขึ้น
M.๑๙๑	ลำตะคอง	เมือง	นครราชสีมา	๓.๐๐	๐.๘๖	๐.๘๓	๐.๔๔	๐.๔๔	๐.๔๖	เพิ่มขึ้น
M.๑๕๙	ลำชี	จอมพระ	สุรินทร์	๑๑.๓๐	๒.๙๘	๒.๙๙	๓.๑๐	๓.๓๖	***	***
M.๙๕	ลำเสียวใหญ่	สุวรรณภูมิ	ร้อยเอ็ด	๓.๒๐	๐.๐๐	๐.๐๐	๐.๐๐	๐.๐๐	๐.๐๐	ทรงตัว
X.๖๔	คลองท่ามะ	ท่ามะ	ชุมพร	๑๗.๑๓	๘.๕๕	๘.๕๐	๘.๒๘	๘.๖๐	๘.๔๐	ลดลง
X.๑๔๙	คลองกลาย	นบพิตำ	นครศรีธรรมราช	๓๓.๙๖	๒๙.๑๕	๒๙.๔๘	๒๙.๒๔	๒๙.๑๐	๒๙.๒๐	เพิ่มขึ้น
X.๒๗๔	แม่น้ำโก-ลก	แว้ง	นราธิวาส	๒๒.๔๐	๑๘.๕๒	๑๘.๕๘	๑๘.๕๒	๑๘.๕๐	๑๘.๕๓	เพิ่มขึ้น
X.๓๗A	แม่น้ำตาปี	พระแสง	สุราษฎร์ธานี	๑๐.๗๖	๘.๕๑	๘.๕๓	๘.๕๘	๘.๕๓	๘.๒๕	ลดลง

\*\*\* ยังไม่ได้รับรายงาน

### ๖. สถานการณ์น้ำในพื้นที่ลุ่มน้ำโขง ณ วันที่ ๓ กันยายน ๒๕๕๘ (ที่มา: สำนักงานเลขาธิการ คณะกรรมการแม่น้ำโขง : MRC)

สถานี	ระดับตลิ่ง (เมตร)	ระดับน้ำ (เมตร)	ต่ำกว่าระดับตลิ่ง (เมตร)	แนวโน้ม
อ.เชียงแสน จ.เชียงราย	๑๑.๕๐	๕.๑๗	๖.๓๓	ลดลง
อ.เชียงคาน จ.เลย	๑๖.๐๐	๑๐.๗๒	๕.๒๘	ทรงตัว
อ.เมือง จ.หนองคาย	๑๒.๒๐	๘.๔๕	๓.๗๕	เพิ่มขึ้น
อ.เมือง จ.นครพนม	๑๒.๕๐	๙.๑๐	๓.๔๐	เพิ่มขึ้น
อ.เมือง จ.มุกดาหาร	๑๒.๐๐	๙.๒๓	๒.๗๗	เพิ่มขึ้น
อ.โขงเจียม จ.อุบลราชธานี	๑๖.๐๐	๑๐.๖๙	๕.๓๑	เพิ่มขึ้น

### ๖. สถานการณ์เตือนภัย Early Warning ณ วันที่ ๓ กันยายน ๒๕๕๘ (ที่มา: สำนักวิจัย พัฒนาและอุทกวิทยา กรมทรัพยากรน้ำ) [เวลา ๑๕.๐๐ น.(เมื่อวาน) - ๐๘.๐๐ น.(วันนี้)]

การแจ้งเตือน	สถานี	การแจ้งเตือน
เตือนสีแดง (อพยพ)	-	-
เตือนสีเหลือง (เตือนภัย)	บ้านสบมาง ต.ภูฟ้า อ.บ่อเกลือ จ.น่าน	เตือนด้วยปริมาณฝนสะสม ๑๒ ชั่วโมง ๑๐๐.๕ มิลลิเมตร
เตือนสีเขียว (เฝ้าระวัง)	บ้านลาน ต.ม่อนปิ่น อ.ฝาง จ.เชียงใหม่	เตือนด้วยปริมาณฝนสะสม ๑๒ ชั่วโมง ๑๐๕.๐ มิลลิเมตร

### ๗. สถานการณ์น้ำ ณ วันที่ ๓ กันยายน ๒๕๕๘ (ที่มา: กรมป้องกันและบรรเทาสาธารณภัย)

#### อุทกภัย น้ำป่าไหลหลาก และดินโคลนถล่ม

จังหวัดที่ประกาศเขตการให้ความช่วยเหลือผู้ประสบภัยพิบัติฉุกเฉิน (อุทกภัย) ๑๙ จังหวัด (ตาก น่าน บึงกาฬ พิษณุโลก แพร่ แม่ฮ่องสอน ระยอง ลพบุรี ลำปาง เลย สตูล อุดรดิตถ์ เพชรบูรณ์ ภูเก็ต ตรัง นครพนม นครราชสีมา สกลนคร ตราด) ๔๔ อำเภอ ๑๗๔ ตำบล ๑,๒๑๐ หมู่บ้าน ปัจจุบันมีสถานการณ์น้ำท่วมขังในพื้นที่ลุ่มต่ำและการเกษตร ๒ จังหวัด (บึงกาฬ ๒ อำเภอ ตราด ๒ อำเภอ)

#### ๘. เหตุการณ์วิกฤติน้ำปัจจุบัน ณ วันที่ ๓ กันยายน ๒๕๕๘ [เวลา ๑๕.๐๐ น.(เมื่อวาน) - ๐๘.๐๐ น.(วันนี้)]

ไม่มีเหตุการณ์วิกฤติน้ำ

#### ๙. การคาดหมายลักษณะอากาศ ๗ วันข้างหน้า (ระหว่างวันที่ ๒ - ๘ กันยายน ๒๕๕๘)

ในช่วงวันที่ ๒ - ๕ ก.ย. ร่องมรสุมพาดผ่านตอนบนของภาคเหนือ และภาคตะวันออกเฉียงเหนือ เข้าสู่หย่อมความกดอากาศต่ำบริเวณอ่าวตังเกี๋ย ประกอบกับมรสุมตะวันตกเฉียงใต้ยังคงพัดปกคลุมทะเลอันดามันตอนบน ภาคใต้ และอ่าวไทย ลักษณะเช่นนี้ทำให้บริเวณประเทศไทยจะมีฝนเพิ่มมากขึ้น และมีฝนตกหนักบางแห่งบริเวณภาคเหนือ ภาคตะวันออกเฉียงเหนือ และภาคตะวันออก สำหรับบริเวณทะเลอันดามัน จะมีคลื่นสูงประมาณ ๒ เมตร

ในช่วงวันที่ ๖ - ๘ ก.ย. ร่องมรสุมจะเลื่อนไปผ่านประเทศพม่าและลาว ประกอบกับมรสุมตะวันตกเฉียงใต้ที่พัดปกคลุมทะเลอันดามันตอนบน ภาคใต้ และอ่าวไทย จะมีกำลังอ่อนลง ทำให้ประเทศไทยมีฝนลดลง

จึงเรียนมาเพื่อโปรดทราบ

นายจตุพร บุรุษพัฒน์  
อธิบดีกรมทรัพยากรน้ำ