



รายงานการเฝ้าระวังติดตามสถานการณ์น้ำ ๒๔ ชั่วโมง

ศูนย์ป้องกันวิกฤติน้ำ กรมทรัพยากรน้ำ กระทรวงทรัพยากรธรรมชาติและสิ่งแวดล้อม
โทรศัพท์ ๐ ๒๒๙๘ ๖๖๓๑ โทรสาร ๐ ๒๒๙๘ ๖๖๒๙ <http://www.dwr.go.th>

รายงานฉบับที่ ๕๓๒/๒๕๕๘

เวลา ๐๘.๐๐ น.

วันที่ ๑๖ ตุลาคม ๒๕๕๘

เรื่อง รายงานการเฝ้าระวังติดตามสถานการณ์น้ำ ๒๔ ชั่วโมง

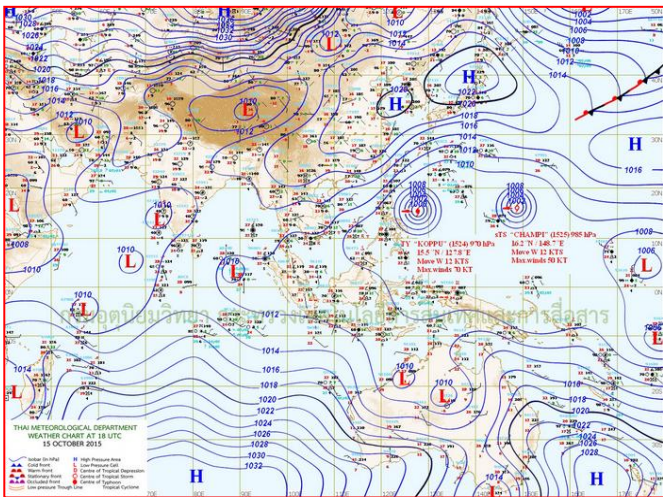
เรียน รมว.ทส. ผ.ช.รมต. เลขานุการ รมว.ทส. ปกท.ทส. รอง ปกท.ทส. อทน. รอง อทน. และหน่วยงานที่เกี่ยวข้อง

กรมทรัพยากรน้ำขอรายงานการเฝ้าระวังและติดตามสถานการณ์น้ำ ประจำวันที่ ๑๖ ตุลาคม ๒๕๕๘ ดังนี้

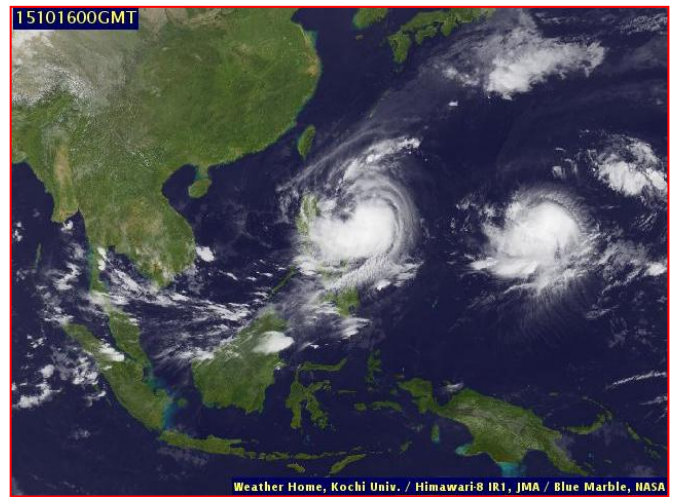
๑. สภาวะอากาศ ณ เวลา ๐๖.๐๐ น. (ที่มา : กรมอุตุนิยมวิทยา)

บริเวณความกดอากาศสูงที่ปกคลุมประเทศไทยตอนบนมีกำลังอ่อนลง ทำให้บริเวณดังกล่าวมีหมอกเกิดขึ้นในตอนเช้า สำหรับลมตะวันออกเฉียงเหนือยังคงพัดปกคลุมอ่าวไทยและภาคใต้ ลักษณะเช่นนี้ทำให้บริเวณภาคใต้ จะมีฝนตกอยู่ในเกณฑ์กระจ่าย และมีฝนตกหนักบางแห่ง

อนึ่ง พายุโซนร้อน “คอปู” (KOPPU) บริเวณมหาสมุทรแปซิฟิก คาดว่าพายุนี้จะเคลื่อนตัวผ่านประเทศฟิลิปปินส์ ในช่วงวันที่ ๑๗-๑๙ ต.ค. นี้ ขอให้ผู้ที่จะเดินทางไปยังบริเวณดังกล่าวตรวจสอบสภาพอากาศก่อนออกเดินทางด้วย ซึ่งพายุนี้ไม่มีผลกระทบต่อลักษณะอากาศของประเทศไทย

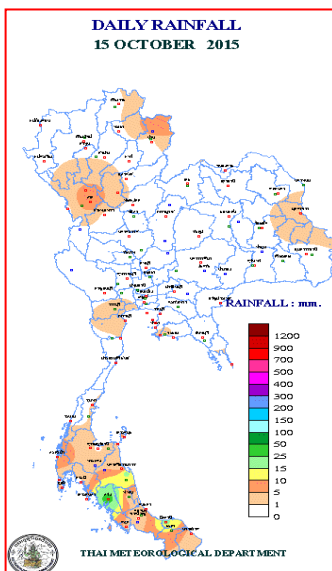


แผนที่อากาศ วันที่ ๑๖ ต.ค. ๒๕๕๘ เวลา ๐๑.๐๐ น.



ภาพถ่ายจากดาวเทียม วันที่ ๑๖ ต.ค. ๒๕๕๘ เวลา ๐๗.๐๐ น.

๒. ปริมาณฝนสะสม ณ เวลา ๐๗.๐๐ น. (เมื่อวาน) - ๐๗.๐๐ น. (วันนี้) (ที่มา: กรมอุตุนิยมวิทยา)

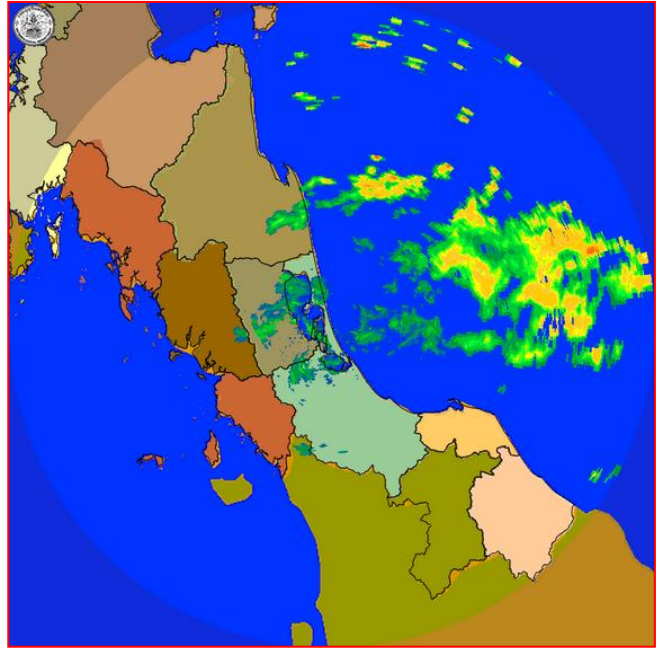


จุดตรวจวัด	ปริมาณฝน (มม.)
จ.ตรัง	๓๒.๖
จ.นครศรีธรรมราช (ฉวาง)	๒๕.๓
จ.ปัตตานี	๑๗.๑
จ.สุราษฎร์ธานี (พระแสง สอท.)	๑๑.๘
จ.พังงา (ตะกั่วป่า)	๑๑.๕
จ.ยะลา (สภข.)	๑๐.๑
จ.ตาก	๑๐.๑

๓. เรดาร์ตรวจอากาศ ณ วันที่ ๑๖ ตุลาคม ๒๕๕๘ (ที่มา: กรมอุตุนิยมวิทยา)



สถานีสุวรรณภูมิ เวลา ๐๗.๓๐ น.



สถานีสงขลา เวลา ๐๗.๔๕ น.

จากเรดาร์ตรวจอากาศจะพบว่า มีกลุ่มเมฆฝนบริเวณ ภาคกลาง ภาคตะวันออก และภาคใต้

๔. สถานการณ์น้ำในอ่างเก็บน้ำขนาดใหญ่ ณ วันที่ ๑๕ ตุลาคม ๒๕๕๘ (ที่มา: กรมชลประทาน)

สภาพน้ำในอ่างเก็บน้ำขนาดใหญ่ ปริมาณน้ำในอ่างฯ ๔๐,๔๗๗ ล้าน ลบ.ม. คิดเป็นร้อยละ ๕๘ (ปริมาณน้ำใช้การได้ ๑๖,๙๗๔ ล้าน ลบ.ม. คิดเป็นร้อยละ ๓๖) ปริมาณน้ำในอ่างฯ เทียบกับปี ๒๕๕๗ (๔๔,๕๑๒ ล้าน ลบ.ม. คิดเป็นร้อยละ ๖๓) น้อยกว่าปี ๒๕๕๗ จำนวน ๔,๐๓๕ ล้าน ลบ.ม. ปริมาณน้ำไหลลงอ่างฯ จำนวน ๒๑๔.๘๖ ล้าน ลบ.ม. ปริมาณน้ำระบาย จำนวน ๔๘.๗๖ ล้าน ลบ.ม. สามารถรับน้ำได้อีก ๒๙,๘๙๓ ล้าน ลบ.ม.

อ่างเก็บน้ำ	ปริมาณน้ำในอ่าง		ปริมาณน้ำใช้การได้		ปริมาณน้ำไหลลงอ่าง		ปริมาณน้ำระบาย		ปริมาณน้ำรับได้อีก (ล้าน ม. ^๓) (ความจุที่ รนส.- ปริมาณน้ำ ปัจจุบัน)
	ปริมาณ (ล้าน ม. ^๓)	% น้ำเก็บกัก	ปริมาณ (ล้าน ม. ^๓)	% น้ำใช้การ	วันนี้ (ล้าน ม. ^๓)	เมื่อวาน (ล้าน ม. ^๓)	วันนี้ (ล้าน ม. ^๓)	เมื่อวาน (ล้าน ม. ^๓)	
๑.ภูมิพล	๔,๘๗๑	๓๖	๑,๐๗๑	๑๑	๑๖.๙๔	๑๖.๗๕	๑.๐๐	๑.๐๐	๑๒,๓๙๑
๒.สิริกิติ์	๔,๗๓๗	๕๐	๑,๘๘๗	๒๘	๒๙.๐๘	๓๖.๑๖	๓.๐๖	๒.๙๙	๘,๗๕๓
๓.จุฬารัตน์	๗๗	๔๗	๔๐	๓๑	๐.๔๗	๐.๕๘	๐.๐๐	๐.๐๐	๑๖๗
๔.อุบลรัตน์	๗๕๗	๓๑	๑๗๖	๑๐	๒๐.๐๔	๑๙.๗๓	๐.๘๑	๐.๘๑	๒,๒๕๕
๕.ลำปาว	๙๖๘	๔๘	๘๕๘	๔๖	๑๙.๑๘	๑๕.๑๖	๔.๐๓	๓.๘๑	๑,๕๙๒
๖.สิรินธร	๑,๓๘๘	๗๑	๕๕๗	๔๙	๓.๑๒	๓.๑๒	๐.๐๐	๐.๐๐	๑,๔๐๙
๗.ป่าสักชลสิทธิ์	๔๙๘	๕๒	๔๙๕	๕๒	๒๕.๘๙	๒๘.๑๐	๐.๐๐	๐.๐๐	๔๖๕
๘.ศรีนครินทร์	๑๒,๘๒๗	๗๒	๒,๕๖๒	๓๔	๒๖.๘๔	๒๙.๗๑	๓.๙๗	๑.๙๙	๑๖,๒๘๘
๙.วชิราลงกรณ	๕,๕๕๙	๖๓	๒,๕๔๗	๔๔	๓๐.๔๔	๓๘.๑๖	๖.๐๖	๗.๙๗	๘,๔๕๓
๑๐.ขุนด่านปราการชล	๑๘๙	๘๔	๑๘๕	๘๔	๐.๕๓	๐.๙๐	๐.๐๙	๐.๐๙	๔๑
๑๑.รัชชประภา	๕,๐๒๑	๘๙	๓,๖๖๙	๘๖	๑๐.๒๐	๑๗.๓๗	๑๔.๘๙	๑๕.๒๓	๒,๙๕๑
๑๒.บางบาล	๘๙๗	๖๒	๖๓๗	๕๓	๘.๒๒	๗.๕๙	๖.๐๔	๕.๘๓	๑,๐๓๗

๕. สถานการณ์น้ำในประเทศ ณ วันที่ ๑๒ - ๑๖ ตุลาคม ๒๕๕๘ (ที่มา: กรมชลประทาน)

สถานี	แม่น้ำ	อำเภอ	จังหวัด	ระดับตลิ่ง (ม.รทก.)	ระดับน้ำ (ม.รทก.)					แนวโน้ม
					จันทร์	อังคาร	พุธ	พฤหัสบดี	ศุกร์	
					๑๒ ต.ค.	๑๓ ต.ค.	๑๔ ต.ค.	๑๕ ต.ค.	๑๖ ต.ค.	
P.๑	ปิง	เมือง	เชียงใหม่	๓.๗๐	๑.๓๑	๑.๓๗	๑.๒๑	๑.๑๕	๑.๑๓	ลดลง
W.๑C	วัง	เมือง	ลำปาง	๕.๒๐	-๐.๓๗	-๐.๓๗	-๐.๔๓	-๐.๔๘	-๐.๕๓	ลดลง
Y.๔	ยม	เมือง	สุโขทัย	๗.๔๕	๓.๖๖	๓.๗๒	๔.๘๐	๕.๐๖	๔.๘๕	ลดลง
N.๖๗	น่าน	ชุมแสง	นครสวรรค์	๒๘.๓๐	๒๐.๕๕	๒๐.๘๔	๒๑.๒๔	๒๑.๕๙	๒๑.๖๒	เพิ่มขึ้น
C.๑๓	เจ้าพระยา	สรรพยา	ชัยนาท	๑๖.๓๔	๗.๗๑	๘.๖๐	๙.๕๔	๑๐.๑๔	๑๐.๒๐	เพิ่มขึ้น
M.๖A	มูล	สตึก	บุรีรัมย์	๕.๔๐	๕.๓๒	๕.๓๙	๕.๔๕	๕.๕๐	๕.๕๓	เพิ่มขึ้น
M.๗	มูล	เมือง	อุบลราชธานี	๗.๐๐	๕.๐๕	๕.๑๓	๕.๑๔	๕.๑๑	๕.๐๗	ลดลง
M.๑๙๑	ลำตะคอง	เมือง	นครราชสีมา	๓.๐๐	๑.๕๓	๑.๕๑	๑.๗๓	๑.๗๐	๑.๗๕	เพิ่มขึ้น
M.๑๕๙	ลำชี	จอมพระ	สุรินทร์	๑๑.๓๐	๕.๙๑	๖.๐๐	๖.๐๕	๖.๑๐	๖.๐๓	ลดลง
M.๙๕	ลำเสียวใหญ่	สุวรรณภูมิ	ร้อยเอ็ด	๓.๒๐	๓.๒๐	๓.๓๐	๓.๒๓	๓.๒๖	๓.๒๘	(ล้นตลิ่ง)
X.๖๔	คลองท่าแซะ	ท่าแซะ	ชุมพร	๑๗.๑๓	๘.๑๔	๘.๐๐	๙.๒๐	๘.๓๒	๗.๙๕	ลดลง
X.๑๔๙	คลองกลาย	นบพิตำ	นครศรีธรรมราช	๓๓.๙๖	๒๙.๒๑	๒๙.๔๖	๒๙.๒๓	๒๙.๒๐	๒๙.๑๗	ลดลง
X.๒๗๔	แม่น้ำโก-ลก	แว้ง	นราธิวาส	๒๒.๔๐	๑๙.๒๐	๑๙.๕๔	๑๘.๙๒	๑๘.๗๕	๑๘.๗๒	ลดลง
X.๓๗A	แม่น้ำตาปี	พระแสง	สุราษฎร์ธานี	๑๐.๗๖	๘.๖๖	๘.๗๐	๘.๖๘	๘.๗๕	๘.๘๑	เพิ่มขึ้น

๖. สถานการณ์น้ำในพื้นที่ลุ่มน้ำโขง ณ วันที่ ๑๖ ตุลาคม ๒๕๕๘ (ที่มา: สำนักงานเลขาธิการ คณะกรรมการน้ำโขง : MRC)

สถานี	ระดับตลิ่ง (เมตร)	ระดับน้ำ (เมตร)	ต่ำกว่าระดับตลิ่ง (เมตร)	แนวโน้ม
อ.เชียงแสน จ.เชียงราย	๑๑.๕๐	๓.๔๑	๘.๐๙	เพิ่มขึ้น
อ.เชียงคาน จ.เลย	๑๖.๐๐	๘.๙๔	๗.๐๖	เพิ่มขึ้น
อ.เมือง จ.หนองคาย	๑๒.๒๐	๖.๕๒	๕.๖๘	เพิ่มขึ้น
อ.เมือง จ.นครพนม	๑๒.๕๐	๖.๔๖	๖.๐๔	ลดลง
อ.เมือง จ.มุกดาหาร	๑๒.๐๐	๖.๑๘	๕.๘๒	ลดลง
อ.โขงเจียม จ.อุบลราชธานี	๑๖.๐๐	๗.๕๐	๘.๕๐	ลดลง

๖. สถานการณ์เตือนภัย Early Warning ณ วันที่ ๑๖ ตุลาคม ๒๕๕๘ (ที่มา: สำนักวิจัย พัฒนาและอุทกวิทยา กรมทรัพยากรน้ำ) [เวลา ๑๕.๐๐ น.(เมื่อวาน) - ๐๘.๐๐ น.(วันนี้)]

การแจ้งเตือน	สถานี	การแจ้งเตือน
เตือนสีแดง (อพยพ)	-	-
เตือนสีเหลือง (เตือนภัย)	-	-
เตือนสีเขียว (เฝ้าระวัง)	-	-

*ได้รับข้อมูลจากทาง Social Media โดยโปรแกรม Line ศูนย์อุทกภัย ทน.

๗. สถานการณ์น้ำ ณ วันที่ ๑๖ ตุลาคม ๒๕๕๘ (ที่มา : กรมป้องกันและบรรเทาสาธารณภัย)

สถานการณ์อุทกภัยฯ น้ำป่าไหลหลาก

ตั้งแต่เดือน พ.ค. ๕๘ - ปัจจุบัน เกิดอุทกภัย ๕๔ จังหวัด (ลพบุรี นครนายก ระยอง จันทบุรี ตราด ชลบุรี ฉะเชิงเทรา สระแก้ว สตูล ภูเก็ต ตรัง กระบี่ นครศรีธรรมราช สุราษฎร์ธานี พัทลุง ชุมพร พังงา อุดรดิตถ์ น่าน ตาก แพร่ เพชรบูรณ์ พิษณุโลก ลำปาง แม่ฮ่องสอน เชียงราย เชียงใหม่ กำแพงเพชร สุโขทัย เลย ศรีสะเกษ นครพนม หนองคาย บึงกาฬ ขอนแก่น นครราชสีมา สกลนคร ปราจีนบุรี ประจวบคีรีขันธ์ เพชรบุรี ระนอง สระบุรี สุพรรณบุรี สุรินทร์ ราชบุรี นครสวรรค์ หนองบัวลำภู กาฬสินธุ์ อุบลราชธานี บุรีรัมย์ ปทุมธานี พิจิตร ยะลา นครปฐม) ๑๙๗ อำเภอ ๗๑๐ ตำบล ๔,๐๔๙ หมู่บ้าน ผู้ได้รับผลกระทบ ๑๑๙,๙๓๑ครัวเรือน ประกาศเขตการให้ความช่วยเหลือผู้ประสบภัยกรณีฉุกเฉิน (อุทกภัย) ๓๕ จังหวัด

(ชุมพร ชลบุรี พัทลุง พังงา ตรารัต ณะเชิงเทรา ตาก น่าน บึงกาฬ พิษณุโลก แพร่ แม่ฮ่องสอน ระยอง ลพบุรี ลำปาง เลย สตูล อุตรดิตถ์ เพชรบูรณ์ ภูเก็ต ตรัง นครพนม นครราชสีมา สกลนคร กระบี่ จันทบุรี เชียงราย สุราษฎร์ธานี กำแพงเพชร เชียงใหม่ น่าน เพชรบุรี ระนอง สระแก้ว พิจิตร) ๑๕๔ อำเภอ ๖๐๗ ตำบล ๓,๗๔๖ หมู่บ้าน มีผู้เสียชีวิต ๙ ราย (เลย ๒ น่าน ๑ บึงกาฬ ๑ พังงา ๑ ชลบุรี ๑ สุราษฎร์ธานี ๑ ปราจีนบุรี ๑ พัทลุง ๑) สูญหาย ๑ ราย (พัทลุง) ปัจจุบันยังคงมีสถานการณ์ ๓ จังหวัด (ปราจีนบุรี นครนายก นครสวรรค์) ดังนี้

๑) **จ.ปราจีนบุรี** เมื่อวันที่ ๔ ต.ค. ๕๘ เวลา ๑๖.๐๐ น. เกิดฝนตกต่อเนื่อง ทำให้น้ำในแม่น้ำปราจีนบุรีเอ่อล้นเข้าท่วมพื้นที่ ๔ อำเภอ ๑๕ ตำบล ๒ เทศบาล ๔๐ หมู่บ้าน ๕ ชุมชน ได้แก่ อ.กบินทร์บุรี ต.กบินทร์บุรี (ม.๓,๕,๙,๑๒) ต.วังตาล (ม.๓-๘) ต.หาดนางแก้ว (๓,๔,๖) ต.นาแรม (ม.๑) ต.ลาดตะเคียน (ม.๑๐) และชุมชนตลาดใหม่ ชุมชนคลองแพบ ชุมชนโรงสี อ.เมือง ต.รอบเมือง น้ำเอ่อท่วมบริเวณจุดกัลป์รถใต้สะพาน ต.บ้านพระ (ม.๑๘) ต.ท่างาม (ม.๑,๒,๖,๗) บริเวณรอบพระอุโบสถวัดแก้วพิจิตร อ.ศรีมหาโพธิ ต.ท่าตุม (ม.๑,๙) ต.ศรีมหาโพธิ (ม.๕) ต.บ้านทาม (ม.๑-๘) ต.สัมพันธ (ม.๓) และ อ.บ้านสร้าง ต.บางยาง (ม.๖,๗) ต.บางกระเบา (ม.๗,๙) ต.บางแตน (ม.๑,๒,๓,๔,๗) ประชาชนได้รับผลกระทบรวม ๔๖๙ ครัวเรือน ปัจจุบันไม่มีฝนตก ระดับน้ำลดลง คาดว่าจะกลับสู่ภาวะปกติใน ๒-๓ วัน

๒) **จ.นครนายก** เมื่อวันที่ ๕ ต.ค. ๕๘ เวลา ๑๕.๐๐ น. เกิดฝนตกต่อเนื่อง ทำให้น้ำจากแม่น้ำนครนายกล้นตลิ่งในพื้นที่ ๒ อำเภอ ๒ ตำบล ๑๐ หมู่บ้าน (บ้านนา อ.ศรีนคร) ยังคงมีสถานการณ์ อ.บ้านนา ต.บางอ้อ (๔,๖,๗,๘,๙,๑๔) บ้านเรือนได้รับผลกระทบประมาณ ๕๐ หลัง ปัจจุบันไม่มีฝนตก ระดับน้ำลดลง คาดว่าจะเข้าสู่ภาวะปกติใน ๑-๒ วัน

๓) **จ.นครสวรรค์** วันที่ ๑๒ ต.ค. ๕๘ เกิดฝนตกหนักมีน้ำป่าจากอุทยานแห่งชาติแม่วงศ์ ไหลหลากเข้าท่วมบ้านเรือนประชาชน ในพื้นที่ ๖ อำเภอ ๑๕ ตำบล (เมือง แม่วงศ์ ลาดยาว บรรพตพิสัย กำแพงชัย ชุนตาบง) ยังคงมีสถานการณ์ ๒ อ. ได้แก่ อ.ลาดยาว ต.บ้านไร่ (ม.๑,๒,๕,๖,๑๐,๑๑,๑๕-๑๘,๒๐-๒๕,๒๗,๒๘) ต.ลาดยาว (ม.๑-๓,๖-๑๒,๑๕) ต.ห้วยน้ำหอม (ม.๑,๖-๙) ต.หนองนมวัว (ม.๑-๙) ต.ศาลเจ้าไก่ต่อ (ม.๒,๕-๑๒) ต.มาบแก (ม.๕) ต.สระแก้ว (ม.๑-๑๐) ต.เนินขี้เหล็ก (ม.๗,๙,๑๒) ทต.ศาลเจ้าไก่ต่อ (ม.๑,๓,๔) อ.เมือง ต.ตะเคียน บ้านทรุดตัว ๑ หลัง ต.วัดไทรย์ ประชาชนได้รับผลกระทบรวม ๔๖๙ ครัวเรือน ปัจจุบันไม่มีฝนตก ระดับน้ำลดลง คาดว่าสถานการณ์จะเข้าสู่ภาวะปกติใน ๑-๒ วัน

๘. **เหตุการณ์วิกฤติน้ำปัจจุบัน ณ วันที่ ๑๖ ตุลาคม ๒๕๕๘** [เวลา ๑๕.๐๐ น.(เมื่อวาน) - ๐๘.๐๐ น. (วันนี้)]

ไม่มีเหตุการณ์วิกฤติน้ำ

๙. **การคาดหมายลักษณะอากาศ ๗ วันข้างหน้า** (ระหว่างวันที่ ๑๖ - ๒๑ ตุลาคม ๒๕๕๘)

ในช่วงวันที่ ๑๖-๑๗ ต.ค. บริเวณความกดอากาศสูงที่ปกคลุมประเทศไทยตอนบนจะมีกำลังอ่อนลง ทำให้บริเวณดังกล่าวมีอุณหภูมิสูงขึ้นกับมีหมอกในตอนเช้า ส่วนลมตะวันออกเฉียงเหนือที่พัดปกคลุมภาคใต้ และอ่าวไทยมีกำลังอ่อนลง ลักษณะเช่นนี้ทำให้ภาคใต้มีฝนอยู่ในเกณฑ์กระจาย

ส่วนในช่วงวันที่ ๑๘-๒๑ ต.ค. บริเวณความกดอากาศสูงจากประเทศจีนจะแผ่ปกคลุมบริเวณภาคเหนือ และภาคตะวันออกเฉียงเหนือ ทำให้บริเวณดังกล่าวมีฝนในช่วงแรกและอุณหภูมิลดลง ส่วนมรสุมตะวันตกเฉียงใต้ที่พัดปกคลุมทะเลอันดามัน ภาคใต้ และอ่าวไทยจะมีกำลังแรงขึ้น ลักษณะเช่นนี้ทำให้ภาคใต้มีฝนเพิ่มขึ้น และมีฝนตกหนักบางแห่ง

อนึ่ง พายุโซนร้อน “คอปู” (KOPPU) บริเวณมหาสมุทรแปซิฟิก คาดว่าพายุนี้จะเคลื่อนไปเกาะใต้หวั่นในระยะต่อไป ขอให้ผู้ที่เดินทางไปบริเวณดังกล่าวตรวจสอบสภาพอากาศก่อนเดินทางด้วย พายุนี้ไม่มีผลต่อลักษณะอากาศของประเทศไทย

จึงเรียนมาเพื่อโปรดทราบ

นายจตุพร บุรุษพัฒน์
อธิบดีกรมทรัพยากรน้ำ