

รายงานสถานการณ์น้ำลุ่มน้ำทะเลสาบสงขลา

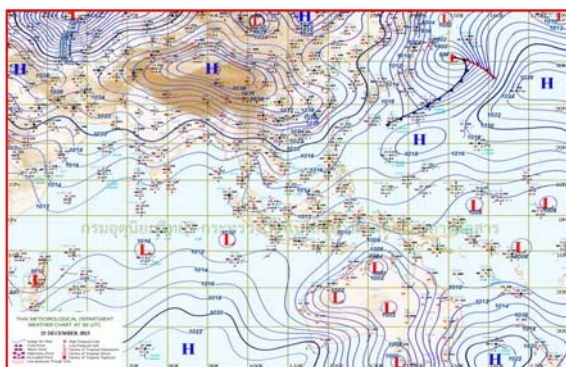
วันที่ 25 ธันวาคม 2558

1) สภาพภูมิอากาศ

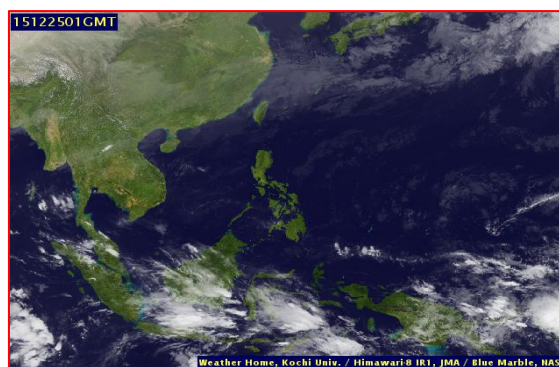
ลักษณะอากาศทั่วไป (ที่มา: กรมอุตุนิยมวิทยา)

บริเวณความกดอากาศสูงกำลังค่อนข้างแรงอีกระลอกหนึ่งได้ปกคลุมถึงประเทศจีนตอนใต้แล้ว และจะแผ่ลงมาปกคลุมภาคตะวันออกเฉียงเหนือของประเทศไทยในคืนนี้(25 ธ.ค.) หลังจากนั้นจะแผ่ปกคลุมประเทศไทยตอนบนต่อไป ลักษณะเช่นนี้ทำให้บริเวณประเทศไทยตอนบนจะมีฝนตกบางแห่ง และอากาศจะเย็นลง โดยภาคตะวันออกเฉียงเหนือ อุณหภูมิจะลดลง 2-4 องศาเซลเซียส ส่วนภาคอื่นๆ อุณหภูมิจะลดลง 2-3 องศาเซลเซียส ขอให้ประชาชนดูแลรักษาสุขภาพเนื่องจากอากาศที่เปลี่ยนแปลงในระยะนี้ สำหรับมรสุมตะวันออกเฉียงเหนือที่พัดปกคลุมอ่าวไทย และภาคใต้ มีกำลังปานกลาง ทำให้อ่าวไทยจะมีคลื่นสูงประมาณ 2 เมตร ขอให้ชาวเรือบริเวณอ่าวไทยควรเดินเรือด้วยความระมัดระวังไว้ด้วย

สภาพอากาศภาคใต้ฝั่งตะวันออก มีเมฆเป็นส่วนมาก กับมีฝนฟ้าคะนองกระจาย ร้อยละ 40 ของพื้นที่ ส่วนมากบริเวณจังหวัดประจวบคีรีขันธ์ ชุมพร สุราษฎร์ธานี นครศรีธรรมราช พัทลุง และสงขลา ผลคาดการณ์ปริมาณน้ำฝนล่วงหน้า 1-7 วัน คาดว่า ในช่วงวันที่ 24-25 ธ.ค. มีฝนฟ้าคะนองกระจาย ร้อยละ 40-60 ของพื้นที่ และมีฝนตกหนักถึงหนักมากบางแห่ง ส่วนในช่วงวันที่ 26-30 ธ.ค. มีฝนฟ้าคะนองเป็นแห่งๆ ถึงกระจายร้อยละ 30-40 ของพื้นที่



แผนที่อากาศ วันที่ 25 ธ.ค. 2558 เวลา 07.00 น.



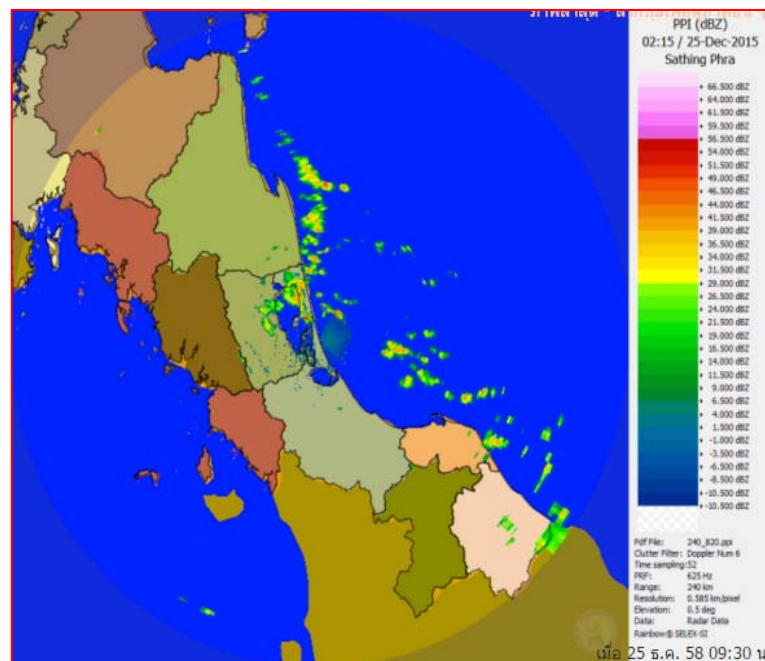
ภาพถ่ายจากดาวเทียม วันที่ 25 ธ.ค. 2558

2) สถานการณ์ฝน

จากข้อมูลสถานการณ์ฝนในพื้นที่ลุ่มน้ำทะเลสาบสงขลาของวันที่ 25 ธันวาคม 2558 จากกรมอุตุนิยมวิทยา กรมชลประทาน และสถาบันสารสนเทศทรัพยากรน้ำและการเกษตร (องค์การมหาชน) พบว่ามีฝนตกในบางพื้นที่และตกหนักบางแห่ง โดยบริเวณอำเภอศรีนครินทร์ ป่าพะยอม กงหรา ตะโหมด และอำเภอเมือง จังหวัดพัทลุง บริเวณอำเภอรัตภูมิ นาหม่อม สะเดา หาดใหญ่ และอำเภอเมือง จังหวัดสงขลา มีปริมาณฝน 0.0 – 171.4 มม.

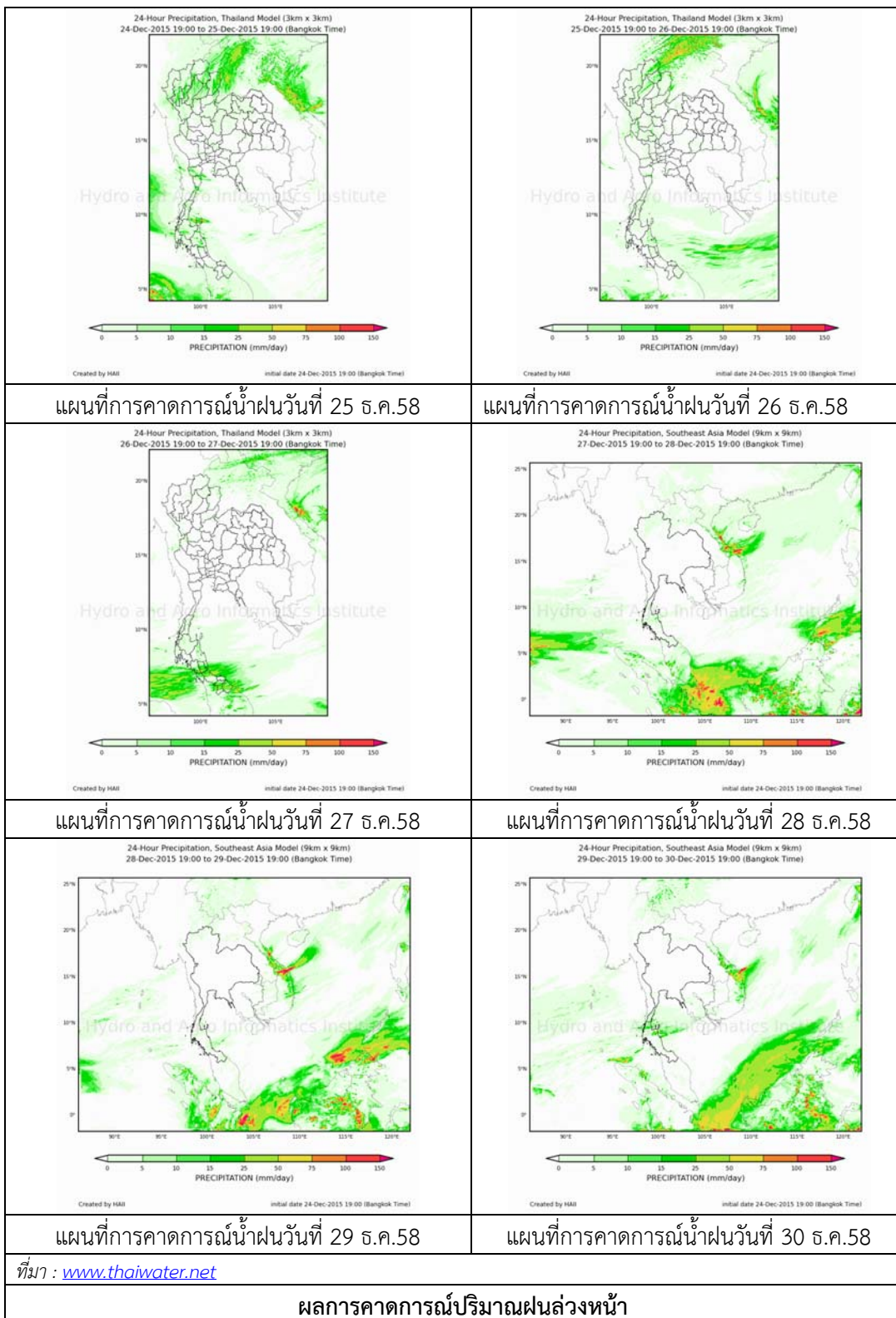
ข้อมูลสถานการณ์ฝนในพื้นที่ลุ่มน้ำทะเลสาบสงขลา ณ วันที่ 25 ธันวาคม 2558 เวลา 07.00 น.

ลำดับ	สถานี	25 ธ.ค. 2558
1	อ.ศรีนครินทร์ จ.พัทลุง	0.0
2	ต.บ้านพร้าว อ.ป่าพะยอม จ.พัทลุง	1.4
3	ต.คลองทรายขาว อ.งหรา จ.พัทลุง	15.4
4	อ.ตะโหมด จ.พัทลุง	0.0
5	พัทลุง สกษ. ต.ลำป่า อ.เมือง จ.พัทลุง	<u>171.4</u>
6	ต.เขาพระ อ.รัตภูมิ จ.สงขลา	6.2
7	ต.พิจิตร อ.นาหม่อม จ.สงขลา	0.0
8	บ้านทุ่งปราบ อ.สะเดา จ.สงขลา	16.6
9	อ.หาดใหญ่ จ.สงขลา	0.0
10	ต.บ่อยาง อ.เมือง จ.สงขลา	5.6



ภาพเรดาร์ตรวจอากาศ “สathingพระ” ณ วันที่ 25 ธันวาคม 2558 (ที่มา : กรมอุตุนิยมวิทยา)

สถานการณ์น้ำฝน



3) ข้อมูลปริมาณน้ำในลำน้ำ

ลุ่มน้ำทะเลสาบสงขลา ปัจจุบันสถานการณ์น้ำในลำน้ำโดยทั่วไปยังคงอยู่ในภาวะปกติ (ระดับน้ำต่ำกว่าระดับตลิ่งต่ำสุด) ระดับน้ำในลำน้ำมีแนวโน้มลดลง แต่ในบางพื้นที่ยังคงมีแนวโน้มเพิ่มขึ้น โดยในช่วงวันที่ 26-30 ธ.ค. คาดว่าภาคใต้ฝั่งตะวันออกจะมีฝนฟ้าคะนองเป็นแห่งๆถึงกระจายร้อยละ 30-40 ของพื้นที่

สถานการณ์น้ำท่า (21 – 25 ธ.ค. 2558 ที่มา: กรมชลประทาน)

สถานี	แม่น้ำ	อำเภอ	จังหวัด	ระดับตลิ่ง	จันทร์	อังคาร	พุธ	พฤหัสบดี	ศุกร์	แนวโน้ม
				ปริมาณน้ำ(ลบ.ม./วิ.)	21 ธ.ค.	22 ธ.ค.	23 ธ.ค.	24 ธ.ค.	25 ธ.ค.	
X.170	คลองลำ	ศรีนครินทร์	พัทลุง	25.20	20.42	20.40	20.39	20.37	20.36	ลดลง
				580	7.73	7.20	6.95	6.45	6.20	
X.265	คลองน่วย	เมือง	พัทลุง	8.00	6.65	6.95	6.95	6.95	6.98	เพิ่มขึ้น
				7	0.30	1.05	1.05	1.05	1.14	
X.174	คลองหะ	หาดใหญ่	สงขลา	8.88	4.60	4.60	4.58	4.56	4.51	ลดลง
				388	2.50	2.50	2.35	2.20	1.83	
X.173A	คลองอู่ตะเภา	สะเดา	สงขลา	15.90	10.28	10.20	10.16	10.13	10.11	ลดลง
				258	7.80	7.00	6.60	6.30	6.10	
X.90	คลองอู่ตะเภา	คลองหอยโข่ง	สงขลา	8.00	2.70	2.56	2.43	2.81	2.94	เพิ่มขึ้น
				580	7.00	1.20	0.00	12.50	19.00	
X.44	คลองอู่ตะเภา	หาดใหญ่	สงขลา	7.40	0.55	0.54	0.43	0.37	0.50	เพิ่มขึ้น
				582	14.88	14.65	12.18	10.90	13.75	

สถานีบ้านม่วงก๊อง – อ.สะเดา จ.สงขลา (ลุ่มน้ำทะเลสาบสงขลา)



สถานีสะพานบ้านบางศาลา – ต.บ้านพรุ อ.หาดใหญ่ จ.สงขลา (ลุ่มน้ำทะเลสาบสงขลา)



ปริมาณน้ำในลำน้ำของคลองต่างๆในพื้นที่ลุ่มน้ำทะเลสาบสงขลา

สถานีคลองอู่ตะเภาตอนล่าง - อ.หาดใหญ่ จ.สงขลา
(ลุ่มน้ำทะเลสาบสงขลา)



สถานีคลองตะโหมด - อ.ตะโหมด จ.พัทลุง
(ลุ่มน้ำทะเลสาบสงขลา)



สถานีลำปำ - อ.เมือง จ.พัทลุง
(ลุ่มน้ำทะเลสาบสงขลา)



ปริมาณน้ำในลำน้ำของคลองต่างๆในพื้นที่ลุ่มน้ำทะเลสาบสงขลา