



# รายงานการเฝ้าระวังติดตามสถานการณ์น้ำ ๒๔ ชั่วโมง

ศูนย์ป้องกันวิกฤติน้ำ กรมทรัพยากรน้ำ กระทรวงทรัพยากรธรรมชาติและสิ่งแวดล้อม  
โทรศัพท์ ๐ ๒๒๕๘ ๖๖๓๑ โทรสาร ๐ ๒๒๕๘ ๖๖๒๙ <http://www.dwr.go.th>

รายงานฉบับที่ ๔๒๔/๒๕๕๙

เวลา ๑๕.๐๐น.

วันที่ ๓ สิงหาคม ๒๕๕๙

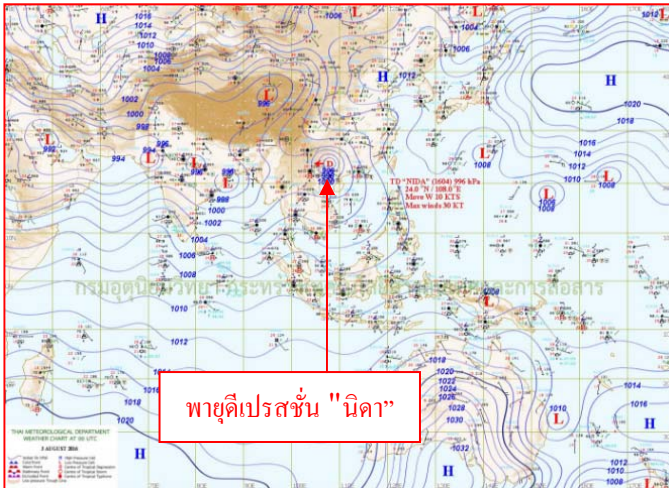
เรื่อง รายงานการเฝ้าระวังติดตามสถานการณ์น้ำ ๒๔ ชั่วโมง

เรียนร.ม.ท.ส. เลขานุการ ร.ม.ท.ส.ปท.ท.ส. รอง ปท.ท.ส. อทน. รอง อทน. และหน่วยงานที่เกี่ยวข้อง

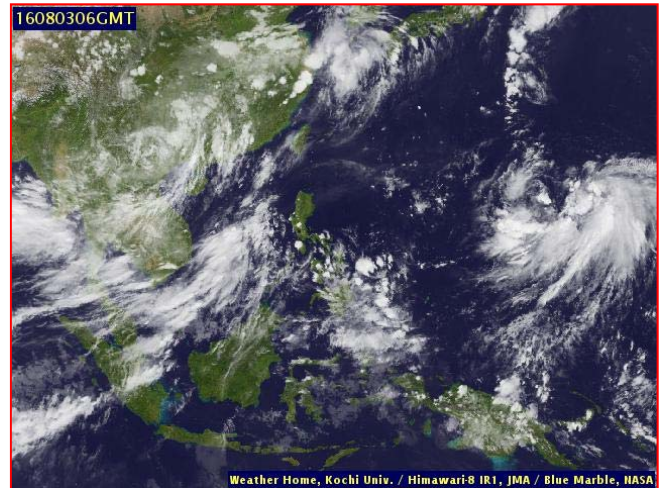
กรมทรัพยากรน้ำขอรายงานการเฝ้าระวังและติดตามสถานการณ์น้ำ ประจำวันที่ ๓ สิงหาคม ๒๕๕๙ ดังนี้

## ๑. สถานะอากาศ ณ เวลา ๑๒.๐๐ น. (เมื่อวาน) (ที่มา: กรมอุตุนิยมวิทยา)

พยากรณ์อากาศ ๒๔ ชั่วโมงข้างหน้า บริเวณประเทศไทยมีฝนเพิ่มมากขึ้น และมีฝนตกหนักถึงหนักมากบางพื้นที่บริเวณ จังหวัดจันทบุรี ตราด ระนอง และพังงา ขอให้ประชาชนในบริเวณดังกล่าวระวังอันตรายจากฝนตกหนักถึงหนักมากและฝนที่ตกสะสม ไปด้วย ส่วนชาวเรือควรเดินเรือด้วยความระมัดระวัง และเรือเล็กบริเวณทะเลอันดามันควรงดออกจากฝั่งในระยะนี้ สำหรับกรุงเทพมหานครและปริมณฑลมีฝนเพิ่มขึ้นกับมีฝนตกหนักบางแห่ง

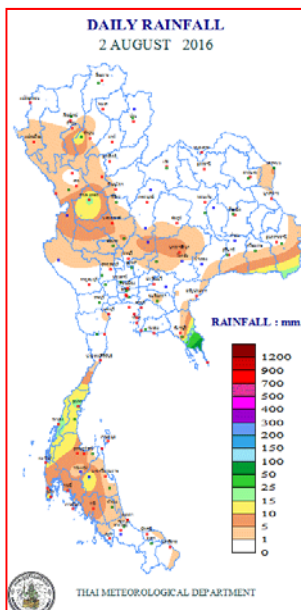


แผนที่อากาศ วันที่ ๓ ส.ค.๒๕๕๙ เวลา ๐๗.๐๐ น.



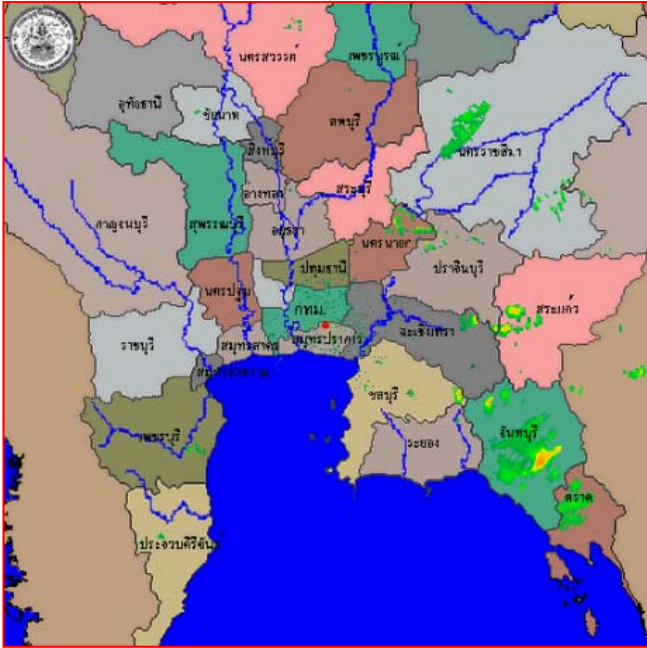
ภาพถ่ายจากดาวเทียม วันที่ ๓ ส.ค. ๒๕๕๙ เวลา ๑๓.๐๐ น.

## ๒. ปริมาณฝนสะสม ณ เวลา ๐๗.๐๐ น. (เมื่อวาน) - ๐๗.๐๐ น. (วันนี้) (ที่มา: กรมอุตุนิยมวิทยา)

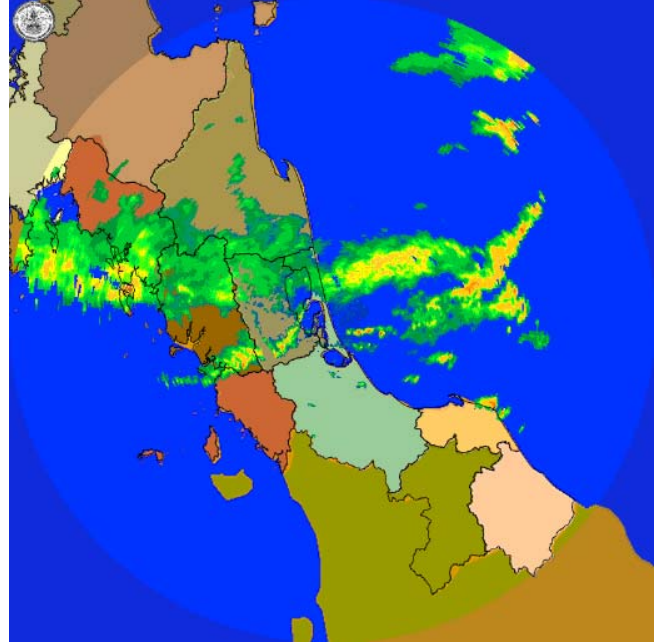


| จุดตรวจวัด             | ปริมาณฝน (มม.) |
|------------------------|----------------|
| จ.ระนอง                | ๑๘.๔           |
| จ.ลำปาง (สภข.)         | ๑๗.๙           |
| จ.กำแพงเพชร            | ๑๗.๖           |
| จ.ชุมพร                | ๑๗.๓           |
| จ.นครศรีธรรมราช (ฉวาง) | ๑๗.๑           |
| จ.ภูเก็ต               | ๑๒.๐           |
| จ.พังงา (ตะกั่วป่า)    | ๑๑.๘           |

๓. เรดาร์ตรวจอากาศ ณ วันที่ ๓ สิงหาคม ๒๕๕๙ (ที่มา: กรมอุตุนิยมวิทยา)



สถานีสุวรรณภูมิ เวลา ๑๔.๓๐ น.



สถานีสงขลา เวลา ๑๔.๓๐ น.

จากเรดาร์ตรวจอากาศ จะพบว่ามียกลุ่มเมฆฝนกระจายทั่วทุกภาค บริเวณภาคเหนือ ภาคกลาง ภาคตะวันออก ภาคตะวันออกเฉียงเหนือ และภาคใต้

๔. สถานการณ์น้ำในอ่างเก็บน้ำขนาดใหญ่ ณ วันที่ ๓ สิงหาคม ๒๕๕๙ (ที่มา: กรมชลประทาน)

สภาพน้ำในอ่างเก็บน้ำขนาดใหญ่ ปริมาณน้ำในอ่างฯ ๓๒,๖๓๗ ล้าน ลบ.ม. คิดเป็นร้อยละ ๔๖ (ปริมาณน้ำใช้การได้ ๙,๑๓๐ ล้าน ลบ.ม. คิดเป็นร้อยละ ๑๙) ปริมาณน้ำในอ่างฯ เทียบกับปี ๒๕๕๘ (๓๒,๕๘๙ ล้าน ลบ.ม. คิดเป็นร้อยละ ๔๖) มากกว่าปี ๒๕๕๘ จำนวน ๔๘ ล้าน ลบ.ม. ปริมาณน้ำไหลลงอ่างฯ จำนวน ๑๑๖.๕๕ ล้าน ลบ.ม. ปริมาณน้ำระบายจำนวน ๙๒.๖๗ ล้าน ลบ.ม. สามารถรับน้ำได้อีก ๓๗,๗๘๑ ล้าน ลบ.ม.

| อ่างเก็บน้ำ        | ปริมาณน้ำในอ่าง                |              | ปริมาณน้ำใช้การได้             |             | ปริมาณน้ำไหลลงอ่าง             |                                  | ปริมาณน้ำระบาย                 |                                  | ปริมาณน้ำรับได้อีก (ล้าน ม. <sup>๓</sup> ) (ความจุที่ รนส.- ปริมาณน้ำปัจจุบัน) |
|--------------------|--------------------------------|--------------|--------------------------------|-------------|--------------------------------|----------------------------------|--------------------------------|----------------------------------|--|
|                    | ปริมาณ (ล้าน ม. <sup>๓</sup> ) | % น้ำเก็บกัก | ปริมาณ (ล้าน ม. <sup>๓</sup> ) | % น้ำใช้การ | วันนี้ (ล้าน ม. <sup>๓</sup> ) | เมื่อวาน (ล้าน ม. <sup>๓</sup> ) | วันนี้ (ล้าน ม. <sup>๓</sup> ) | เมื่อวาน (ล้าน ม. <sup>๓</sup> ) |  |
| ๑.ภูมิพล           | ๔,๓๕๗                          | ๓๒           | ๕๕๗                            | ๖           | ๒๐.๒๙                          | ๒๐.๓๐                            | ๓.๐๐                           | ๓.๐๐                             | ๙,๑๐๕  |
| ๒.สิริกิติ์        | ๔,๑๐๖                          | ๔๓           | ๑,๒๕๖                          | ๑๙          | ๒๐.๑๙                          | ๒๕.๐๘                            | ๘.๑๑                           | ๘.๐๙                             | ๖,๕๓๔  |
| ๓.จุฬาภรณ์         | ๕๖                             | ๓๔           | ๑๙                             | ๑๕          | ๐.๒๘                           | ๐.๒๐                             | ๑.๑๓                           | ๐.๗๑                             | ๑๕๑  |
| ๔.อุบลรัตน์        | ๖๐๙                            | ๒๕           | ๒๘                             | ๒           | ๗.๕๒                           | ๗.๔๘                             | ๐.๓๑                           | ๐.๓๒                             | ๑,๘๒๒  |
| ๕.ลำปาว            | ๕๓๕                            | ๒๗           | ๔๓๕                            | ๒๓          | ๕.๙๕                           | ๕.๙๔                             | ๓.๓๙                           | ๓.๓๘                             | ๑,๙๑๕  |
| ๖.สิรินธร          | ๙๙๓                            | ๕๑           | ๑๖๒                            | ๑๔          | ๐.๑๔                           | ๒.๒๒                             | ๑๐.๙๖                          | ๑๑.๒๑                            | ๙๗๓  |
| ๗.ป่าสักชลสิทธิ์   | ๓๐๘                            | ๓๒           | ๓๐๕                            | ๓๒          | ๙.๒๐                           | ๘.๐๗                             | ๑๐.๐๐                          | ๑๐.๐๑                            | ๖๕๒  |
| ๘.ศรีนครินทร์      | ๑๑,๕๐๖                         | ๖๕           | ๑,๒๔๑                          | ๑๗          | ๖.๑๔                           | ๗.๗๑                             | ๘.๙๙                           | ๙.๐๒                             | ๗,๓๔๔  |
| ๙.วีรลวงกรณ        | ๓,๘๕๔                          | ๔๔           | ๘๒๒                            | ๑๔          | ๑๘.๘๙                          | ๑๔.๑๘                            | ๙.๐๐                           | ๘.๙๙                             | ๗,๑๔๖  |
| ๑๐.ขุนด่านปราการชล | ๙๒                             | ๔๑           | ๘๗                             | ๔๐          | ๐.๕๗                           | ๐.๗๓                             | ๐.๐๔                           | ๐.๐๔                             | ๑๓๔  |
| ๑๑.รัชชประภา       | ๔,๐๑๗                          | ๗๑           | ๒,๖๖๖                          | ๖๒          | ๑๓.๒๐                          | ๙.๗๔                             | ๑๗.๒๑                          | ๑๕.๒๓                            | ๒,๖๐๓  |
| ๑๒.บางกลาง         | ๔๘๔                            | ๓๓           | ๒๐๘                            | ๑๘          | ๑.๕๙                           | ๐.๗๗                             | ๒.๓๖                           | ๒.๔๐                             | ๑,๑๙๐  |

**๕. สถานการณ์น้ำในประเทศ ณ วันที่ ๓๐ กรกฎาคม - ๓ สิงหาคม ๒๕๕๙ (ที่มา: กรมชลประทาน)**

| สถานี | แม่น้ำ      | อำเภอ      | จังหวัด       | ระดับ<br>ตลิ่ง<br>(ม.<br>รทก.) | ระดับน้ำ (ม.รทก.) |            |           |           |           | แนวโน้ม   |
|-------|-------------|------------|---------------|--------------------------------|-------------------|------------|-----------|-----------|-----------|-----------|
|       |             |            |               |                                | เสาร์             | อาทิตย์    | จันทร์    | อังคาร    | พุธ       |           |
|       |             |            |               |                                | ๓๐<br>ก.ค.        | ๓๑<br>ก.ค. | ๑<br>ส.ค. | ๒<br>ส.ค. | ๓<br>ส.ค. |           |
| P.๑   | ปิง         | เมือง      | เชียงใหม่     | ๓.๗๐                           | ๑.๔๗              | ๑.๔๘       | ๑.๔๔      | ๑.๔๗      | ๑.๔๐      | ลดลง      |
| W.๑C  | วัง         | เมือง      | ลำปาง         | ๕.๒๐                           | -๐.๐๕             | -๐.๒๒      | ๐.๐๑      | -๐.๒๗     | ๐.๐๑      | เพิ่มขึ้น |
| Y.๔   | ยม          | เมือง      | สุโขทัย       | ๗.๔๕                           | ๒.๖๙              | ๒.๘๕       | ๓.๑๓      | ๓.๑๔      | ๓.๕๘      | เพิ่มขึ้น |
| N.๖๗  | น่าน        | ชุมแสง     | นครสวรรค์     | ๒๘.๓๐                          | ๒๑.๕๕             | ๒๑.๕๐      | ๒๑.๕๓     | ๒๑.๔๙     | ๒๑.๕๖     | เพิ่มขึ้น |
| C.๑๓  | เจ้าพระยา   | สรรพยา     | ชัยนาท        | ๑๖.๓๔                          | ๑๖.๑๓             | ๑๖.๑๑      | ๑๕.๙๘     | ๑๕.๘๓     | ๑๕.๗๑     | ลดลง      |
| M.๖A  | มูล         | สตึก       | บุรีรัมย์     | ๕.๔๐                           | ๑.๓๒              | ๑.๓๙       | ๑.๕๙      | ๑.๗๘      | ๑.๕๗      | ลดลง      |
| M.๗   | มูล         | เมือง      | อุบลราชธานี   | ๗.๐๐                           | ๒.๔๕              | ๒.๔๐       | ๒.๓๕      | ๒.๒๒      | ๒.๒๑      | ลดลง      |
| M.๑๙๑ | ลำตะคอง     | เมือง      | นครราชสีมา    | ๓.๐๐                           | ๐.๘๗              | ๑.๐๘       | ๑.๐๘      | ๐.๘๐      | ๐.๘๕      | เพิ่มขึ้น |
| M.๑๕๙ | ลำชี        | จอมพระ     | สุรินทร์      | ๑๑.๓๐                          | ๒.๖๗              | ๒.๔๙       | ๒.๔๙      | ๒.๕๒      | ๒.๕๕      | เพิ่มขึ้น |
| M.๙๕  | ลำเสียวใหญ่ | สุวรรณภูมิ | ร้อยเอ็ด      | ๓.๒๐                           | ๒.๔๕              | ๒.๔๔       | ๒.๔๔      | ๒.๔๔      | ๒.๔๓      | ลดลง      |
| X.๖๔  | คลองท่ามะ   | ท่ามะ      | ชุมพร         | ๑๗.๑๓                          | ๘.๐๔              | ๘.๐๔       | ๘.๐๔      | ๘.๒๘      | ๘.๒๔      | ลดลง      |
| X.๑๔๙ | คลองกลาย    | นบพิตำ     | นครศรีธรรมราช | ๓๓.๙๖                          | ๒๙.๐๕             | ๒๙.๐๗      | ๒๘.๙๙     | ๒๘.๙๖     | ๒๘.๙๘     | ลดลง      |
| X.๒๗๔ | แม่น้ำโก-ลก | แว้ง       | นราธิวาส      | ๒๒.๔๐                          | ๑๘.๘๐             | ๑๘.๖๘      | ๑๘.๖๒     | ๑๘.๖๑     | ๑๘.๕๖     | ลดลง      |
| X.๓๗A | แม่น้ำตาปี  | พระแสง     | สุราษฎร์ธานี  | ๑๐.๗๖                          | ๘.๖๔              | ๘.๘๓       | ๘.๕๕      | ๗.๙๕      | ๗.๔๗      | ลดลง      |

\*\*\* ยังไม่ได้รับรายงาน

**สถานการณ์น้ำในพื้นที่ลุ่มน้ำโขง ณ วันที่ ๓ สิงหาคม ๒๕๕๙ (ที่มา:MRC: Mekong River Commission )**

| สถานี                    | ระดับตลิ่ง(เมตร) | ระดับน้ำ (เมตร) | ต่ำกว่าระดับตลิ่ง (เมตร) | แนวโน้ม   |
|--------------------------|------------------|-----------------|--------------------------|-----------|
| อ.เชียงแสน จ.เชียงราย    | ๑๒.๘๐            | ๓.๕๒            | ๙.๒๘                     | เพิ่มขึ้น |
| อ.เชียงคาน จ.เลย         | ๑๖.๐๐            | ๘.๑๗            | ๗.๘๓                     | เพิ่มขึ้น |
| อ.เมือง จ.หนองคาย        | ๑๒.๒๐            | ๕.๔๒            | ๖.๗๘                     | ลดลง      |
| อ.เมือง จ.นครพนม         | ๑๒.๕๐            | ๕.๖๕            | ๖.๘๕                     | ลดลง      |
| อ.เมือง จ.มุกดาหาร       | ๑๒.๐๐            | ๕.๔๖            | ๖.๕๔                     | ลดลง      |
| อ.โขงเจียม จ.อุบลราชธานี | ๑๔.๕๐            | ๖.๑๔            | ๘.๓๖                     | เพิ่มขึ้น |

**๖. สถานการณ์เตือนภัย Early Warning ณ วันที่ ๓ สิงหาคม ๒๕๕๙ (ที่มา: สำนักวิจัย พัฒนาและอุทกวิทยา กรมทรัพยากรน้ำ)**

[เวลา ๐๘.๐๐ น. - ๑๕.๐๐ น. (วันนี้)]

| การแจ้งเตือน             | สถานี | การแจ้งเตือน |
|--------------------------|-------|--------------|
| เตือนสีแดง (อพยพ)        | -     | -            |
| เตือนสีเหลือง (เตือนภัย) | -     | -            |
| เตือนสีเขียว (เฝ้าระวัง) | -     | -            |

\*ได้รับข้อมูลจากทาง Social Media โดยโปรแกรม Line ศูนย์อุทกภัย ทน.

**๗. เหตุการณ์วิกฤตน้ำปัจจุบัน ณ วันที่ ๓ สิงหาคม ๒๕๕๙ [เวลา ๐๘.๐๐ น. - ๑๕.๐๐ น. (วันนี้)]**

ไม่มีสถานการณ์วิกฤตน้ำ

**๘. สถานการณ์อุทกภัย ณ วันที่ ๓ สิงหาคม ๒๕๕๙ (ที่มา : กรมป้องกันและบรรเทาสาธารณภัย)**

ไม่มีสถานการณ์อุทกภัย

๙. การคาดหมายลักษณะอากาศ ๗ วันข้างหน้า (ระหว่างวันที่ ๓ - ๙ สิงหาคม ๒๕๕๙)

ในช่วงวันที่ ๓-๖ ส.ค. บริเวณประเทศไทยจะมีฝนเพิ่มมากขึ้น และมีฝนตกหนักถึงหนักมากบางแห่งในภาคตะวันออก และภาคใต้ ส่วนคลื่นบริเวณทะเลอันดามันจะมีกำลังแรงขึ้นโดยมีคลื่นสูง ๒-๓ เมตร

ในช่วงวันที่ ๗-๙ ส.ค. บริเวณประเทศไทยจะมีฝนลดลง แต่จะมีฝนตกหนักบางแห่งบริเวณภาคตะวันออกและภาคใต้

---

จึงเรียนมาเพื่อโปรดทราบ

นายสุพจน์ โตวิจักษณ์ชัยกุล  
อธิบดีกรมทรัพยากรน้ำ