



รายงานการเฝ้าระวังติดตามสถานการณ์น้ำ ๒๔ ชั่วโมง

ศูนย์ป้องกันวิกฤติน้ำ กรมทรัพยากรน้ำ กระทรวงทรัพยากรธรรมชาติและสิ่งแวดล้อม
โทรศัพท์ ๐ ๒๒๙๘ ๖๖๓๑ โทรสาร ๐ ๒๒๙๘ ๖๖๒๙ <http://www.dwr.go.th>

รายงานฉบับที่ ๐๗๐/๒๕๕๙

เวลา ๐๘.๐๐ น.

วันที่ ๕ กุมภาพันธ์ ๒๕๕๙

เรื่อง รายงานการเฝ้าระวังติดตามสถานการณ์น้ำ ๒๔ ชั่วโมง

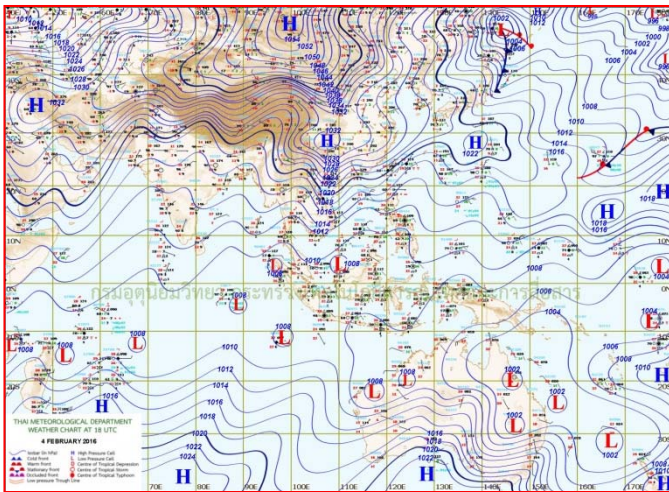
เรียน รมว.ทส. เลขาธิการ รมว.ทส. ปทท.ทส. รอง ปทท.ทส. อทท. รอง อทท. และหน่วยงานที่เกี่ยวข้อง

กรมทรัพยากรน้ำขอรายงานการเฝ้าระวังและติดตามสถานการณ์น้ำ ประจำวันที่ ๕ กุมภาพันธ์ ๒๕๕๙ ดังนี้

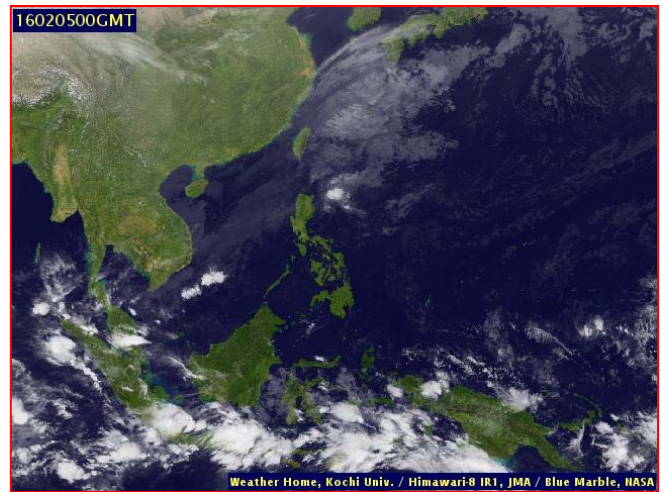
๑. สภาวะอากาศ ณ เวลา ๐๖.๐๐ น. (ที่มา : กรมอุตุนิยมวิทยา)

บริเวณความกดอากาศสูงกำลังค่อนข้างแรงอีกระลอกหนึ่งจากประเทศจีนได้แผ่เสริมลงมาปกคลุมประเทศจีนตอนใต้แล้ว คาดว่าจะแผ่ลงมาปกคลุมประเทศไทยตอนบนและทะเลจีนใต้ในวันพรุ่งนี้(๖ กุมภาพันธ์ ๒๕๕๙) และจะปกคลุมถึงวันที่ ๘ กุมภาพันธ์ ๒๕๕๙ ลักษณะเช่นนี้ทำให้บริเวณดังกล่าว มีอากาศหนาวเย็นลง และอุณหภูมิจะลดลง ๓-๖ องศาเซลเซียส กับมีลมแรง ขอให้ประชาชนดูแลรักษาสุขภาพเนื่องจากสภาพอากาศที่หนาวเย็นลงนี้ไว้ด้วย

ส่วนมรสุมตะวันออกเฉียงเหนือที่พัดปกคลุมอ่าวไทยและภาคใต้จะมีกำลังแรงขึ้น ทำให้บริเวณภาคใต้ มีฝนตกหนักบางแห่ง ส่วนคลื่นลมบริเวณอ่าวไทยมีกำลังแรงขึ้น โดยมีคลื่นสูง ๒-๔ เมตร ขอให้ประชาชนที่อาศัยบริเวณชายฝั่งระวังอันตรายจากคลื่นลมแรงที่ซัดเข้าหาฝั่ง ส่วนชาวเรือเดินเรือด้วยความระมัดระวัง เรือเล็กควรออกจากฝั่งในช่วงเวลาดังกล่าวไว้ด้วย

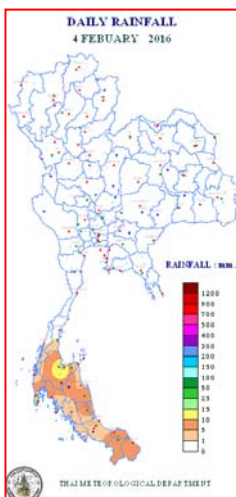


แผนที่อากาศ วันที่ ๕ ก.พ. ๒๕๕๙ เวลา ๐๖.๐๐ น.



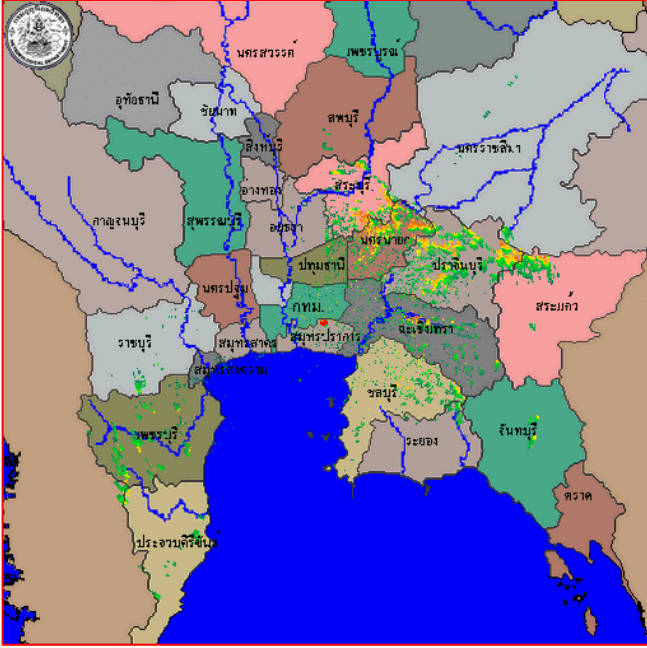
ภาพถ่ายจากดาวเทียม วันที่ ๕ ก.พ. ๒๕๕๙ เวลา ๐๗.๐๐ น.

๒. ปริมาณฝนสะสม ณ เวลา ๐๗.๐๐ น. (เมื่อวาน) - ๐๗.๐๐ น. (วันนี้) (ที่มา: กรมอุตุนิยมวิทยา)

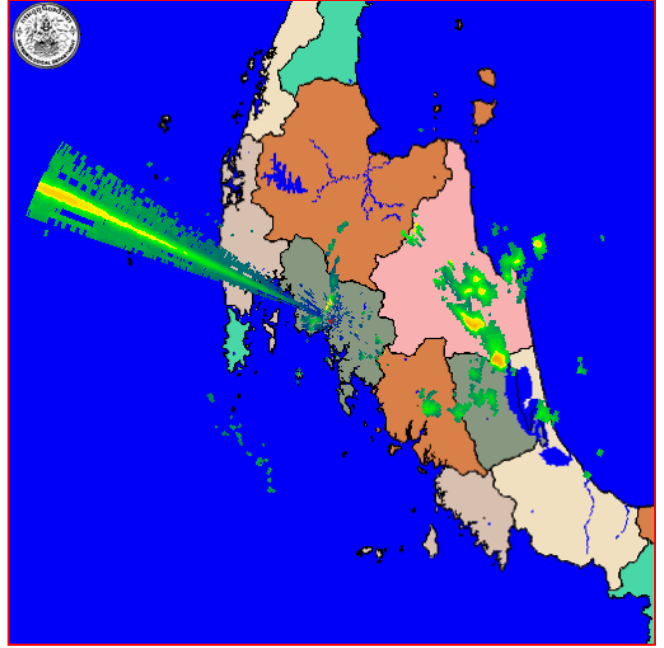


จุดตรวจวัด	ปริมาณฝน (มม.)
จ.สุราษฎร์ธานี	๑๗.๖
จ.ภูเก็ต	๑๖.๔
จ.ยะลา (สภข.)	๑๐.๓
จ.พัทลุง (สภข.)	๗.๐
จ.นครศรีธรรมราช (สภข.)	๖.๒
จ.นราธิวาส	๕.๒
จ.ปัตตานี	๔.๙

๓. เรดาร์ตรวจอากาศ ณ วันที่ ๕ กุมภาพันธ์ ๒๕๕๙ (ที่มา: กรมอุตุนิยมวิทยา)



สถานีสุวรรณภูมิ เวลา ๐๗.๓๐ น.



สถานีกระบี่ เวลา ๐๘.๐๐ น.

จากเรดาร์ตรวจอากาศจะพบว่า มีกลุ่มเมฆฝนกระจายบริเวณภาคตะวันออก และภาคใต้

๔. สถานการณ์น้ำในอ่างเก็บน้ำขนาดใหญ่ ณ วันที่ ๓ กุมภาพันธ์ ๒๕๕๙ (ที่มา: กรมชลประทาน)

สภาพน้ำในอ่างเก็บน้ำขนาดใหญ่ ปริมาณน้ำในอ่างฯ ๓๗,๙๔๔ ล้าน ลบ.ม. คิดเป็นร้อยละ ๕๔ (ปริมาณน้ำใช้การได้ ๑๔,๔๔๑ ล้าน ลบ.ม. คิดเป็นร้อยละ ๓๑) ปริมาณน้ำในอ่างฯ เทียบกับปี ๒๕๕๘ (๔๕,๗๘๕ ล้าน ลบ.ม. คิดเป็นร้อยละ ๖๑) น้อยกว่าปี ๒๕๕๘ จำนวน ๕,๕๒๐ ล้าน ลบ.ม. ปริมาณน้ำไหลลงอ่างฯ จำนวน ๒๑.๒๐ ล้าน ลบ.ม. ปริมาณน้ำระบายจำนวน ๕๒.๐๑ ล้าน ลบ.ม. สามารถรับน้ำได้อีก ๓๒,๔๒๖ ล้าน ลบ.ม. ในช่วงฤดูแล้งตั้งแต่ ๑ พฤศจิกายน ๒๕๕๘ ถึงปัจจุบัน ปริมาณน้ำไหลลงอ่างฯ สะสม จำนวน ๒,๘๔๔ ล้าน ลบ.ม. ปริมาณน้ำระบายสะสม จำนวน ๕,๐๗๘ ล้าน ลบ.ม.

อ่างเก็บน้ำ	ปริมาณน้ำในอ่าง		ปริมาณน้ำใช้การได้		ปริมาณน้ำไหลลงอ่าง		ปริมาณน้ำระบาย		ปริมาณน้ำรับได้อีก (ล้าน ม. ^๓) (ความจุที่ รนส.- ปริมาณน้ำปัจจุบัน)
	ปริมาณน้ำ (ล้าน ม. ^๓)	% น้ำเก็บกัก	ปริมาณน้ำ (ล้าน ม. ^๓)	% น้ำใช้การ	วันนี้ (ล้าน ม. ^๓)	เมื่อวาน (ล้าน ม. ^๓)	วันนี้ (ล้าน ม. ^๓)	เมื่อวาน (ล้าน ม. ^๓)	
๑.ภูมิพล	๔,๗๖๖	๓๕	๙๖๖	๑๐	๗.๒๕	๐.๒๗	๕.๐๐	๕.๐๐	๘,๖๙๖
๒.สิริกิติ์	๔,๕๒๓	๔๘	๑,๖๗๓	๒๕	๓.๗๘	๔.๐๕	๑๐.๐๑	๑๐.๒๙	๖,๑๑๗
๓.จุฬาภรณ์	๗๙	๔๘	๔๒	๓๓	๐.๐๘	๐.๐๐	๐.๐๐	๐.๑๙	๑๒๘
๔.อุบลรัตน์	๖๘๕	๒๘	๑๐๔	๖	๑.๖๘	๐.๐๐	๐.๖๕	๐.๕๐	๑,๗๔๖
๕.ลำปาว	๗๖๙	๓๙	๖๖๙	๓๖	๐.๐๐	๐.๐๐	๔.๕๗	๔.๔๔	๑,๖๘๑
๖.สิรินธร	๑,๒๔๘	๖๓	๔๑๗	๓๗	๐.๗๗	๐.๐๐	๐.๕๙	๐.๖๒	๗๑๘
๗.ป่าสักชลสิทธิ์	๔๔๙	๔๖	๔๔๓	๔๖	๐.๐๑	๐.๐๑	๑.๗๔	๑.๗๔	๕๑๑
๘.ศรีนครินทร์	๑๒,๖๔๐	๗๑	๒,๓๗๕	๓๒	๓.๑๔	๐.๘๓	๖.๙๙	๗.๐๔	๖,๒๑๐
๙.วีรลพการณ	๔,๘๖๓	๕๕	๑,๘๕๑	๓๒	๐.๐๐	๑.๘๘	๙.๐๒	๙.๐๖	๖,๑๓๗
๑๐.ขุนด่านปราการชล	๑๓๑	๕๘	๑๒๗	๕๘	๐.๐๒	๐.๐๒	๐.๒๗	๐.๒๗	๙๕
๑๑.รัชชประภา	๔,๕๐๑	๘๐	๓,๑๔๙	๗๓	๐.๓๖	๑.๓๓	๒.๓๔	๒.๙๖	๒,๑๑๙
๑๒.บางบาล	๑,๐๑๙	๗๐	๗๕๙	๖๔	๒.๗๔	๓.๒๔	๔.๓๘	๓.๐๘	๖๕๕

๕. สถานการณ์น้ำในประเทศ ณ วันที่ ๑ - ๕ กุมภาพันธ์ ๒๕๕๙ (ที่มา: กรมชลประทาน)

สถานี	แม่น้ำ	อำเภอ	จังหวัด	ระดับ ตลิ่ง (ม.รทก.)	ระดับน้ำ (ม.รทก.)					แนวโน้ม
					จันทร์	อังคาร	พุธ	พฤหัสบดี	ศุกร์	
					๑ ก.พ.	๒ ก.พ.	๓ ก.พ.	๔ ก.พ.	๕ ก.พ.	
P.๑	ปิง	เมือง	เชียงใหม่	๓.๗๐	๑.๒๓	๑.๑๙	๑.๑๓	๑.๐๓	๐.๙๒	ลดลง
W.๑C	วัง	เมือง	ลำปาง	๕.๒๐	-๐.๔๕	-๐.๒๔	-๐.๐๗	๐.๐๐	-๐.๓๕	ลดลง
Y.๔	ยม	เมือง	สุโขทัย	๗.๔๕	๐.๙๕	๐.๙๕	๐.๙๑	๐.๙๐	๐.๘๗	ลดลง
N.๖๗	น่าน	ชุมแสง	นครสวรรค์	๒๘.๓๐	๑๘.๘๙	๑๘.๘๔	๑๘.๘๑	๑๘.๘๓	๑๘.๘๖	เพิ่มขึ้น
C.๑๓	เจ้าพระยา	สรรพยา	ชัยนาท	๑๖.๓๔	๑๔.๔๕	๑๔.๕๗	๑๔.๖๖	๑๔.๖๓	๑๔.๖๐	ลดลง
M.๖A	มูล	สตึก	บุรีรัมย์	๕.๔๐	๐.๕๙	๐.๕๙	๐.๕๘	๐.๕๗	๐.๕๖	ลดลง
M.๗	มูล	เมือง	อุบลราชธานี	๗.๐๐	๑.๕๕	๑.๕๖	๑.๕๗	๑.๕๙	๑.๖๐	เพิ่มขึ้น
M.๑๙๑	ลำตะคอง	เมือง	นครราชสีมา	๓.๐๐	๐.๕๐	๐.๕๑	๐.๕๙	๐.๕๐	๐.๕๗	เพิ่มขึ้น
M.๑๕๙	ลำชี	จอมพระ	สุรินทร์	๑๑.๓๐	๒.๔๗	๒.๕๖	๒.๕๖	๒.๕๓	๒.๕๓	ทรงตัว
M.๙๕	ลำเสียวใหญ่	สุวรรณภูมิ	ร้อยเอ็ด	๓.๒๐	๒.๐๗	๒.๐๖	๒.๐๗	๒.๐๗	๒.๐๔	ลดลง
X.๖๔	คลองท่าแซะ	ท่าแซะ	ชุมพร	๑๗.๑๓	๗.๘๐	๗.๗๘	๗.๘๐	๗.๗๘	๗.๗๘	ทรงตัว
X.๑๔๙	คลองกลาย	นบพิตำ	นครศรีธรรมราช	๓๓.๙๖	๒๙.๑๘	๒๙.๑๕	๒๙.๑๗	๒๙.๓๘	๒๙.๓๗	ลดลง
X.๒๗๔	แม่น้ำโก-ลก	แว้ง	นราธิวาส	๒๒.๔๐	๑๘.๘๓	๑๘.๗๘	๑๙.๒๐	๑๙.๐๔	๑๙.๓๖	ลดลง
X.๓๗A	แม่น้ำตาปี	พระแสง	สุราษฎร์ธานี	๑๐.๗๖	๕.๖๔	๕.๕๐	๕.๔๓	๕.๓๙	๕.๓๔	ลดลง

*** ยังไม่ได้รับรายงาน

๖. สถานการณ์น้ำในพื้นที่ลุ่มน้ำโขง ณ วันที่ ๓ กุมภาพันธ์ ๒๕๕๙ (ที่มา: MRC : Mekong River Commission)

สถานี	ระดับตลิ่ง (เมตร)	ระดับน้ำ (เมตร)	ต่ำกว่าระดับตลิ่ง (เมตร)	แนวโน้ม
อ.เชียงแสน จ.เชียงราย	๑๑.๘๐	๒.๐๑	๙.๗๙	ลดลง
อ.เชียงคาน จ.เลย	๑๗.๔๐	๕.๕๒	๑๑.๘๘	ลดลง
อ.เมือง จ.หนองคาย	๑๒.๒๐	๓.๗๗	๘.๔๓	ลดลง
อ.เมือง จ.นครพนม	๑๒.๗๐	๒.๔๓	๑๐.๒๗	เพิ่มขึ้น
อ.เมือง จ.มุกดาหาร	๑๒.๘๐	๒.๕๖	๑๐.๒๔	เพิ่มขึ้น
อ.โขงเจียม จ.อุบลราชธานี	๑๕.๕๐	๒.๕๙	๑๒.๙๑	เพิ่มขึ้น

๖. สถานการณ์เตือนภัย Early Warning ณ วันที่ ๕ กุมภาพันธ์ ๒๕๕๙ (ที่มา: สำนักวิจัย พัฒนาและอุทกวิทยา กรมทรัพยากรน้ำ) [เวลา ๑๕.๐๐ น.(เมื่อวาน) - ๐๘.๐๐ น.(วันนี้)]

การแจ้งเตือน	สถานี	การแจ้งเตือน
เตือนสีแดง (อพยพ)	-	-
เตือนสีเหลือง (เตือนภัย)	-	-
เตือนสีเขียว (เฝ้าระวัง)	-	-

*ได้รับข้อมูลจากทาง Social Media โดยโปรแกรม Line ศูนย์อุทกภัย ทน.

๗. เหตุการณ์วิกฤตน้ำปัจจุบัน ณ วันที่ ๕ กุมภาพันธ์ ๒๕๕๙ [เวลา ๑๕.๐๐ น.(เมื่อวาน) - ๐๘.๐๐ น.(วันนี้)]

ไม่มีเหตุการณ์วิกฤตน้ำ

๘. สถานการณ์ภัยแล้ง ณ วันที่ ๕ กุมภาพันธ์ ๒๕๕๙ (ที่มา : กรมป้องกันและบรรเทาสาธารณภัย)

จังหวัดที่ประกาศเขตการให้ความช่วยเหลือผู้ประสบภัยพิบัติกรณีฉุกเฉิน (ภัยแล้ง) ๑๕ จังหวัด ๗๓ อำเภอ ๓๗๗ ตำบล ๓,๔๐๓ หมู่บ้าน ขณะนี้ยุติการให้ความช่วยเหลือผู้ประสบภัยพิบัติทั้งจังหวัดแล้ว ๑ จังหวัด จ.พิจิตร ๖ อ. (วชิรบำรุงมี บางมูลนาก สากเหล็ก วังทรายมูล เมือง ตะพานหิน) และยุติการให้ความช่วยเหลือบางพื้นที่แล้ว ๔ จังหวัด (จ.พิษณุโลก จ.ร้อยเอ็ด กาญจนบุรี ขอนแก่น)

ปัจจุบันยังคงเหลือ จำนวน ๑๔ จังหวัด ๕๕ อำเภอ ๒๙๐ ตำบล ๒,๖๖๖ หมู่บ้าน (เปรียบเทียบกับทั่วประเทศ ๗๔,๙๖๕ หมู่บ้าน คิดเป็น ๓.๕๖%) ดังนี้

ที่	จังหวัด	อำเภอ	ตำบล	หมู่บ้าน	รายชื่ออำเภอที่ประกาศเขตภัยพิบัติฯ
๑	เชียงราย	๑	๖	๖๔	พาน
๒	เชียงใหม่	๒	๔	๑๙	ดอยเต่า สันกำแพง
๓	พิษณุโลก	๓	๑๔	๗๓	วังทอง วัดโบสถ์ บางกระทุ่ม
๔	อุดรธานี	๑	๒	๑๕	เมืองอุดรธานี
๕	พะเยา	๖	๓๐	๒๐๑	เมืองพะเยา ดอกคำใต้ แม่ใจ จุน ภูกามยาว เชียงคำ
๖	นครราชสีมา	๘	๕๓	๖๑๓	ขามสะแกแสง คง บัวลาย แก้มสนามนาง โนนไทย ด่านขุนทด โนนสูง เทพารักษ์
๗	นครพนม	๒	๖	๕๔	นาหว้า โพนสวรรค์
๘	มหาสารคาม	๔	๒๗	๓๑๑	กันทรวิชัย โกสุมพิสัย ชื่นชม เชียงยืน
๙	ขอนแก่น	๑๐	๕๗	๕๓๖	พระยืน บ้านแฮด เวียงเก่า ชุมแพ พล บ้านฝาง มัญจาคีรี หนองนาคำ หนองสองห้อง เปือยน้อย
๑๐	ร้อยเอ็ด	๕	๓๔	๓๓๑	สุวรรณภูมิ ธวัชบุรี เกษตรวิสัย อาจสามารถ หนองพอก
๑๑	สุรินทร์	๖	๒๘	๒๓๘	ศรีณรงค์ เมืองสุรินทร์ ศีขรภูมิ สนม เขวาสินรินทร์ ท่าตูม
๑๒	บุรีรัมย์	๒	๖	๒๓	เมือง พลับพลาชัย
๑๓	กาญจนบุรี	๒	๗	๔๒	ศรีสวัสดิ์ ห้วยกระเจา
๑๔	สระแก้ว	๓	๑๖	๑๔๖	โคกสูงวัฒนานคร ตาพระยา
รวม ๑๔ จังหวัด		๕๕	๒๙๐	๒,๖๖๖	

๙. การคาดหมายลักษณะอากาศ ๗ วันข้างหน้า (ระหว่างวันที่ ๕ - ๑๐ กุมภาพันธ์ ๒๕๕๙)

ในช่วงวันที่ ๔-๕ ก.พ. บริเวณความกดอากาศสูงยังคงปกคลุมประเทศไทยตอนบนมีกำลังอ่อนลง ทำให้ประเทศไทย อุณหภูมิสูงขึ้นกับมีหมอกในตอนเช้า สำหรับภาคเหนือ ภาคตะวันออกเฉียงเหนือ และภาคกลางตอนบน ยังคงมีอากาศเย็น ในระยะนี้ สำหรับมรสุมตะวันออกเฉียงเหนือมีกำลังปานกลาง ทำให้ภาคใต้มีฝนในเกณฑ์เป็นแห่งๆถึงกระจาย ส่วนบริเวณ อ่าวไทยตอนล่างตั้งแต่จังหวัดสุราษฎร์ธานีลงไป มีคลื่นสูงประมาณ ๒ เมตร

ในช่วงวันที่ ๖-๙ ก.พ. บริเวณความกดอากาศสูงกำลังค่อนข้างแรงอีกระลอกหนึ่งจากประเทศจีนจะแผ่เสริมลงมาปกคลุม ประเทศไทยตอนบน ลักษณะเช่นนี้ทำให้บริเวณภาคเหนือ ภาคตะวันออกเฉียงเหนือ ภาคกลาง และภาคตะวันออก จะมี อากาศเย็นลงกับมีลมแรง อุณหภูมิจะลดลง ๔-๖ องศาเซลเซียส ส่วนมรสุมตะวันออกเฉียงเหนือที่พัดปกคลุมอ่าวไทยและ ภาคใต้มีกำลังแรงขึ้น ทำให้ภาคใต้มีฝนเพิ่มขึ้น และมีฝนตกหนักบางแห่ง ส่วนอ่าวไทยจะมีคลื่นสูง ๒-๔ เมตร

จึงเรียนมาเพื่อโปรดทราบ

นายสุพจน์ ไตรวิจักษณ์ชัยกุล
อธิบดีกรมทรัพยากรน้ำ