



รายงานการเฝ้าระวังติดตามสถานการณ์น้ำ ๒๔ ชั่วโมง

ศูนย์ป้องกันวิกฤติน้ำ กรมทรัพยากรน้ำ กระทรวงทรัพยากรธรรมชาติและสิ่งแวดล้อม
โทรศัพท์ ๐ ๒๒๙๘ ๖๖๓๑ โทรสาร ๐ ๒๒๙๘ ๖๖๒๙ <http://www.dwr.go.th>

รายงานฉบับที่ ๔๐๑/๒๕๕๙

เวลา ๑๕.๐๐ น.

วันที่ ๒๑ กรกฎาคม ๒๕๕๙

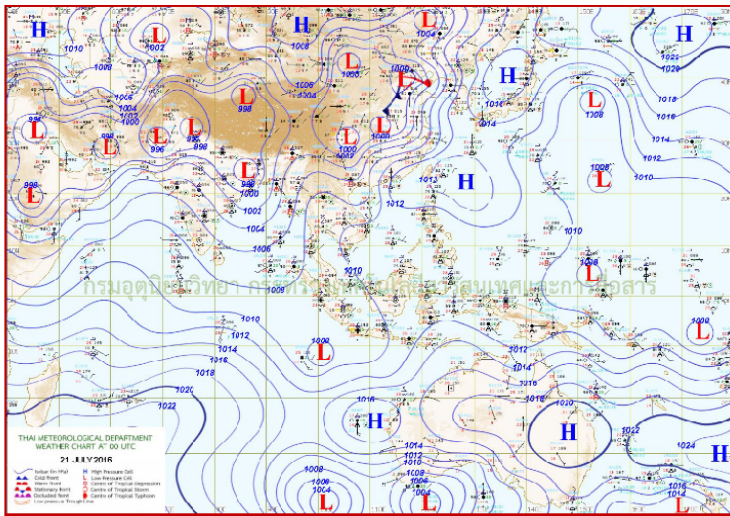
เรื่อง รายงานการเฝ้าระวังติดตามสถานการณ์น้ำ ๒๔ ชั่วโมง

เรียนร.ม.ท.ส. เลขานุการ ร.ม.ท.ส.ปท.ท.ส. รอง ปท.ท.ส. อท.น. รอง อท.น. และหน่วยงานที่เกี่ยวข้อง

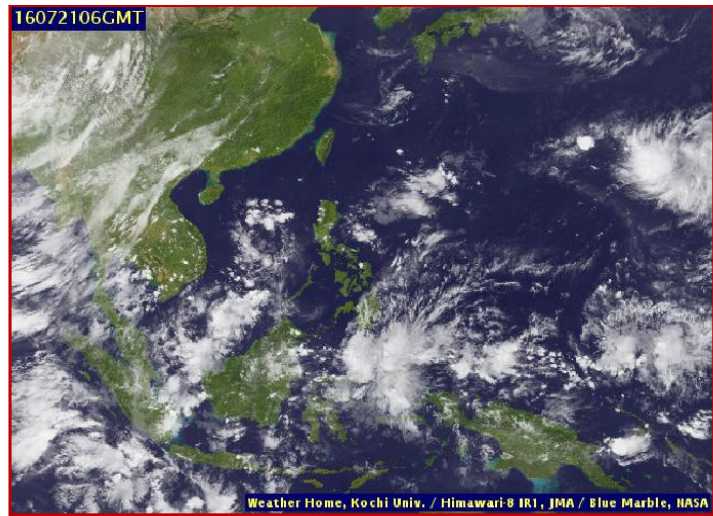
กรมทรัพยากรน้ำขอรายงานการเฝ้าระวังและติดตามสถานการณ์น้ำ ประจำวันที่ ๒๑ กรกฎาคม ๒๕๕๙ ดังนี้

๑. สภาพอากาศ ณ เวลา ๑๒.๐๐ น. (ที่มา: กรมอุตุนิยมวิทยา)

พยากรณ์อากาศ ๒๔ ชั่วโมงข้างหน้า บริเวณประเทศไทยมีฝนตกต่อเนื่องและมีฝนตกหนักหลายพื้นที่ในระยะนี้ ขอให้ประชาชนระวังอันตรายจากฝนตกหนักและฝนที่ตกสะสมไว้ด้วย สำหรับกรุงเทพมหานครและปริมณฑลยังคงมีฝนตกกับมีฝนตกหนักบางพื้นที่

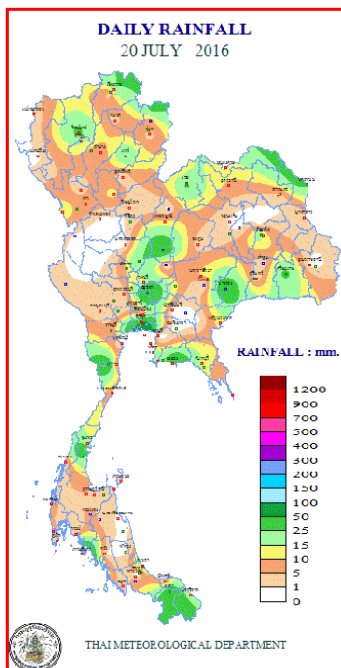


แผนที่อากาศ วันที่ ๒๑ ก.ค.๒๕๕๙ เวลา ๐๗.๐๐ น.



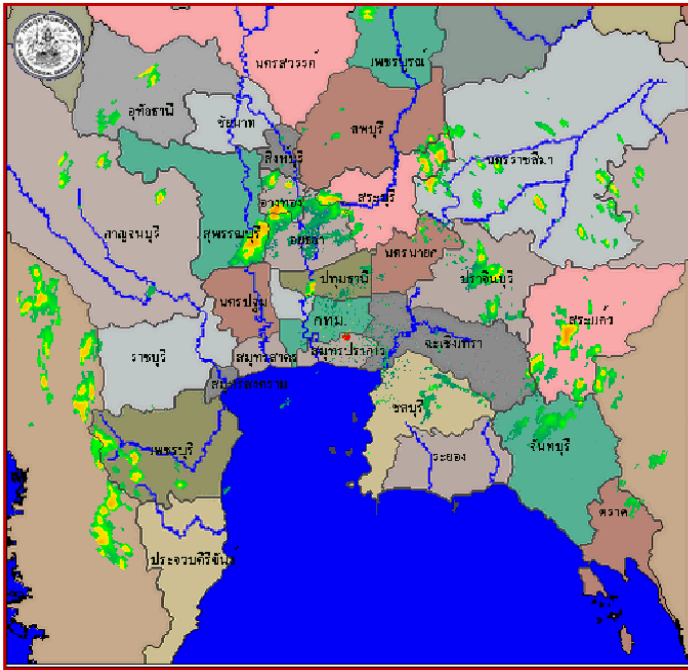
ภาพถ่ายจากดาวเทียม วันที่ ๒๑ ก.ค. ๒๕๕๙ เวลา ๑๓.๐๐ น.

๒. ปริมาณฝนสะสม ณ เวลา ๐๗.๐๐ น. (เมื่อวาน) - ๐๗.๐๐ น. (วันนี้) (ที่มา: กรมอุตุนิยมวิทยา)

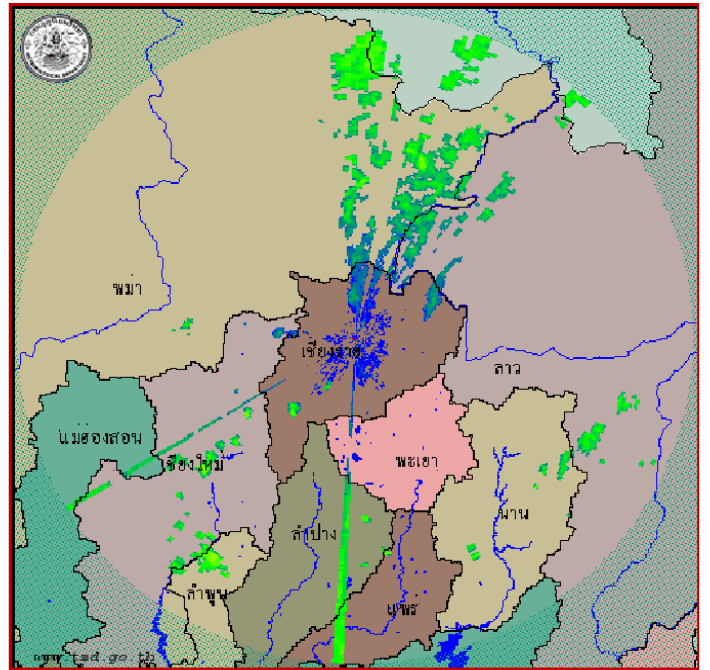


จุดตรวจวัด	ปริมาณฝน (มม.)
จ.สมุทรปราการ (น้ำร่อง)	๑๐๖.๔
กรุงเทพฯ บางนา สกษ.	๗๕.๔
จ.กระบี่ (เกาะลันตา)	๗๒.๔
จ.พระนครศรีอยุธยา	๕๙.๖
จ.ระยอง	๕๐.๒
จ.นครพนม สกษ.	๔๙.๐
จ. (หนองปลับ สกษ.)	๔๑.๒

๓. เรดาร์ตรวจอากาศ ณ วันที่ ๒๑ กรกฎาคม ๒๕๕๙ (ที่มา: กรมอุตุนิยมวิทยา)



สถานีสุวรรณภูมิ เวลา ๑๔.๓๐ น.



สถานีเชียงใหม่ เวลา ๑๔.๓๐ น.

จากเรดาร์ตรวจอากาศจะพบว่ามีกลุ่มเมฆฝนกระจายบริเวณภาคกลาง ภาคตะวันออก ภาคตะวันออกเฉียงเหนือ และภาคใต้

๔. สถานการณ์น้ำในอ่างเก็บน้ำขนาดใหญ่ ณ วันที่ ๒๑ กรกฎาคม ๒๕๕๙ (ที่มา: กรมชลประทาน)

สภาพน้ำในอ่างเก็บน้ำขนาดใหญ่ ปริมาณน้ำในอ่างฯ ๓๒,๒๔๑ ล้าน ลบ.ม. คิดเป็นร้อยละ ๔๖ (ปริมาณน้ำใช้การได้ ๘,๗๔๑ ล้าน ลบ.ม. คิดเป็นร้อยละ ๑๙) ปริมาณน้ำในอ่างฯ เทียบกับปี ๒๕๕๘ (๓๒,๑๐๙ ล้าน ลบ.ม. คิดเป็นร้อยละ ๔๖) มากกว่าปี ๒๕๕๘ จำนวน ๑๓๒ ล้าน ลบ.ม. ปริมาณน้ำไหลลงอ่างฯ จำนวน ๙๒.๑๕ ล้าน ลบ.ม. ปริมาณน้ำระบายจำนวน ๗๓.๐๘ ล้าน ลบ.ม. สามารถรับน้ำได้อีก ๓๘,๑๗๗ ล้าน ลบ.ม.

อ่างเก็บน้ำ	ปริมาณน้ำในอ่าง		ปริมาณน้ำใช้การได้		ปริมาณน้ำไหลลงอ่าง		ปริมาณน้ำระบาย		ปริมาณน้ำรับได้อีก (ล้าน ม. ^๓) (ความจุที่ รนส.- ปริมาณน้ำปัจจุบัน)
	ปริมาณ (ล้าน ม. ^๓)	% น้ำเก็บกัก	ปริมาณ (ล้าน ม. ^๓)	% น้ำใช้การ	วันนี้ (ล้าน ม. ^๓)	เมื่อวาน (ล้าน ม. ^๓)	วันนี้ (ล้าน ม. ^๓)	เมื่อวาน (ล้าน ม. ^๓)	
๑.ภูมิพล	๔,๑๕๙	๓๑	๓๕๙	๔	๕.๙๔	๔.๖๕	๓.๐๐	๓.๐๐	๙,๓๐๗
๒.สิริกิติ์	๓,๙๑๐	๔๑	๑,๐๖๐	๑๖	๓๐.๘๑	๑๖.๕๓	๘.๐๒	๘.๐๖	๖,๗๗๖
๓.จุฬาภรณ์	๖๑	๓๗	๒๔	๑๙	๐.๐๐	๐.๑๒	๑.๒๒	๐.๒๑	๑๔๔
๔.อุบลรัตน์	๕๗๔	๒๔	-๗	๐	๒.๘๐	๐.๐๐	๐.๓๐	๐.๓๐	๑,๘๕๙
๕.ลำปาว	๕๒๙	๒๗	๔๒๙	๒๓	๒.๕๒	๑.๗๑	๒.๕๖	๓.๐๕	๑,๙๑๙
๖.สิรินธร	๑,๐๕๙	๕๔	๒๒๗	๒๐	๓.๗๔	๐.๐๐	๑๐.๙๔	๑๑.๐๑	๘๙๓
๗.ป่าสักชลสิทธิ์	๒๘๙	๓๐	๒๘๖	๓๐	๖.๙๗	๙.๕๐	๔.๗๘	๒.๑๙	๖๗๙
๘.ศรีนครินทร์	๑๑,๕๐๙	๖๕	๑,๒๔๔	๑๗	๔.๒๙	๙.๖๖	๘.๐๒	๘.๐๔	๗,๓๒๙
๙.วชิราลงกรณ	๓,๗๘๐	๔๓	๗๖๘	๑๓	๑๐.๘๔	๘.๕๕	๘.๐๕	๘.๐๗	๗,๒๒๖
๑๐.ขุนด่านปราการชล	๘๑	๓๖	๗๗	๓๕	๐.๕๖	๐.๖๑	๐.๕๒	๐.๕๒	๑๔๕
๑๑.รัชชประภา	๔,๐๘๔	๗๒	๒,๗๓๒	๖๔	๔.๓๘	๘.๒๔	๘.๔๓	๐.๔๐	๒,๕๒๘
๑๒.บางบาล	๔๙๗	๓๔	๒๒๑	๑๙	๒.๘๘	๒.๑๘	๒.๕๐	๓.๘๕	๑,๑๗๗

๕. สถานการณ์น้ำในประเทศ ณ วันที่ ๑๗ - ๒๑ กรกฎาคม ๒๕๕๙ (ที่มา: กรมชลประทาน)

สถานี	แม่น้ำ	อำเภอ	จังหวัด	ระดับ ตลิ่ง (ม. รทก.)	ระดับน้ำ (ม.รทก.)					แนวโน้ม
					อาทิตย์	จันทร์	อังคาร	พุธ	พฤหัสบดี	
					๑๗ ก.ค.	๑๘ ก.ค.	๑๙ ก.ค.	๒๐ ก.ค.	๒๑ ก.ค.	
P.๑	ปิง	เมือง	เชียงใหม่	๓.๗๐	๑.๒๔	๑.๒๒	๑.๑๙	๑.๑๙	๑.๑๙	ทรงตัว
W.๑C	วัง	เมือง	ลำปาง	๕.๒๐	๐.๑๘	๐.๒๒	๐.๐๓	-๐.๑๑	๐.๒๓	เพิ่มขึ้น
Y.๔	ยม	เมือง	สุโขทัย	๗.๔๕	๓.๐๐	๒.๙๐	๓.๑๓	๓.๖๗	๓.๙๘	เพิ่มขึ้น
N.๖๗	น่าน	ชุมแสง	นครสวรรค์	๒๘.๓๐	๒๒.๓๖	๒๒.๑๐	๒๑.๗๙	๒๑.๓๘	๒๐.๙๗	ลดลง
C.๑๓	เจ้าพระยา	สรรพยา	ชัยนาท	๑๖.๓๔	๑๖.๑๘	๑๖.๑๖	๑๖.๐๙	๑๕.๙๙	๑๕.๗๙	ลดลง
M.๖A	มูล	สตึก	บุรีรัมย์	๕.๔๐	๑.๘๘	๑.๗๗	๑.๕๕	๑.๒๗	๑.๑๓	ลดลง
M.๗	มูล	เมือง	อุบลราชธานี	๗.๐๐	๓.๘๙	๓.๗๕	๓.๕๘	๓.๔๑	๓.๑๘	ลดลง
M.๑๙๑	ลำตะคอง	เมือง	นครราชสีมา	๓.๐๐	๐.๖๐	๐.๗๘	๐.๖๒	๐.๗๙	๐.๖๔	ลดลง
M.๑๕๙	ลำชี	จอมพระ	สุรินทร์	๑๑.๓๐	๒.๖๙	๒.๕๘	๒.๕๗	๒.๕๕	๒.๕๐	ลดลง
M.๙๕	ลำเสียวใหญ่	สุวรรณภูมิ	ร้อยเอ็ด	๓.๒๐	๒.๓๙	๒.๔๐	๒.๔๔	๒.๔๔	๒.๔๖	เพิ่มขึ้น
X.๖๔	คลองท่าชะ	ท่าแซะ	ชุมพร	๑๗.๑๓	๘.๐๐	๘.๐๐	๗.๗๐	๗.๗๔	๗.๗๒	ลดลง
X.๑๔๙	คลองกลาย	นบพิตำ	นครศรีธรรมราช	๓๓.๙๖	๒๙.๐๕	๒๙.๐๒	๒๘.๙๘	๒๙.๐๑	๒๙.๒๓	เพิ่มขึ้น
X.๒๗๔	แม่น้ำโก-ลก	แว้ง	นราธิวาส	๒๒.๔๐	๑๘.๖๙	๑๘.๕๕	๑๙.๓๓	๑๘.๘๔	๑๙.๕๕	เพิ่มขึ้น
X.๓๗A	แม่น้ำตาปี	พระแสง	สุราษฎร์ธานี	๑๐.๗๖	๙.๓๕	๙.๐๒	๘.๘๗	๘.๖๙	๘.๕๕	ลดลง

*** ยังไม่ได้รับรายงาน

๖. สถานการณ์น้ำในพื้นที่ลุ่มน้ำโขง ณ วันที่ ๒๐ กรกฎาคม ๒๕๕๙ (ที่มา: MRC: Mekong River Commission)

สถานี	ระดับตลิ่ง(เมตร)	ระดับน้ำ (เมตร)	ต่ำกว่าระดับตลิ่ง (เมตร)	แนวโน้ม
อ.เชียงแสน จ.เชียงราย	๑๒.๘๐	๓.๒๑	๙.๕๙	ลดลง
อ.เชียงคาน จ.เลย	๑๖.๐๐	๗.๕๗	๘.๔๓	เพิ่มขึ้น
อ.เมือง จ.หนองคาย	๑๒.๒๐	๔.๓๖	๗.๘๔	เพิ่มขึ้น
อ.เมือง จ.นครพนม	๑๒.๕๐	๕.๕๒	๖.๙๘	ลดลง
อ.เมือง จ.มุกดาหาร	๑๒.๐๐	๕.๕๓	๖.๔๗	ลดลง
อ.โขงเจียม จ.อุบลราชธานี	๑๔.๕๐	๖.๘๓	๗.๖๗	ลดลง

๖. สถานการณ์เตือนภัย Early Warning ณ วันที่ ๒๑ กรกฎาคม ๒๕๕๙ (ที่มา: สำนักวิจัย พัฒนาและอุทกวิทยา กรมทรัพยากรน้ำ)

[เวลา ๐๘.๐๐ น.- ๑๕.๐๐ น.]

การแจ้งเตือน	สถานี	การแจ้งเตือน
เตือนสีแดง (อพยพ)	-	-
เตือนสีเหลือง (เตือนภัย)	๑ บ้านแม่เต็น ตำบล แม่ถอด อำเภอ เถิน จังหวัด ลำปาง ๒ บ้านแม่เต็นเหนือ ตำบล แม่ถอด อำเภอ เถิน จังหวัด ลำปาง ๓ บ้านดงคู่ ตำบล ดงคู่ อำเภอ ศรีสัชชาลัย จังหวัด สุโขทัย ๔ บ้านห้วยไคร้ ตำบล ดงคู่ อำเภอ ศรีสัชชาลัย จังหวัด สุโขทัย ๕ บ้านห้วยตม ตำบล บ้านดึก อำเภอ ศรีสัชชาลัย จังหวัด สุโขทัย	-
เตือนสีเขียว (เฝ้าระวัง)	๑ บ้านแพะดอนมูล ตำบล สร้อย อำเภอ วังชิ้น จังหวัด แพร่ ๒ บ้านขุนแม่บง ตำบล ไชคชัย อำเภอ ดอยหลวง จังหวัด เชียงราย ๓ บ้านห้วยน้ำเย็น ตำบล บ้านแซว อำเภอ เชียงแสน จังหวัด เชียงราย ๔ บ้านแม่แอบ ตำบล บ้านแซว อำเภอ เชียงแสน จังหวัด เชียงราย	-

*ได้รับข้อมูลจากทาง Social Media โดยโปรแกรม Line ศูนย์อุทกภัย ทน.

๗. เหตุการณ์วิกฤตน้ำปัจจุบัน ณ วันที่ ๒๑ กรกฎาคม ๒๕๕๙ [เวลา ๐๘.๐๐ น.- ๑๕.๐๐ น.]

ไม่มีสถานการณ์วิกฤตน้ำ

๘. สถานการณ์ต่อเนื่อง ณ วันที่ ๒๑ กรกฎาคม ๒๕๕๙ (ที่มา : กรมป้องกันและบรรเทาสาธารณภัย)

ไม่มีสถานการณ์อุทกภัย

๙. การคาดการณ์ลักษณะอากาศ ๗ วันข้างหน้า (ระหว่างวันที่ ๒๑ - ๒๗ กรกฎาคม ๒๕๕๙)

ในช่วงวันที่ ๒๑-๒๒ และ ๒๕-๒๗ ก.ค. บริเวณประเทศไทยจะมีฝนเพิ่มขึ้น และมีฝนตกหนักบางพื้นที่ในบริเวณภาคตะวันออกเฉียงเหนือ ภาคตะวันออกและภาคใต้ ส่วนในช่วงวันที่ ๒๓-๒๔ ก.ค. บริเวณประเทศไทยจะมีฝนลดลงชั่วคราวระว่างในช่วงวันที่ ๒๑-๒๒ และ ๒๕-๒๗ ก.ค. ขอให้ประชาชนบริเวณภาคตะวันออกเฉียงเหนือ ภาคตะวันออก และภาคใต้ระวังอันตรายจากฝนตกหนัก และฝนที่ตกสะสมไว้ด้วย

ลักษณะสำคัญทางอุตุนิยมวิทยา ในช่วงวันที่ ๒๑-๒๒ ก.ค. มรสุมตะวันตกเฉียงใต้จะยังคงพัดปกคลุมทะเลอันดามัน ภาคใต้ และอ่าวไทย ในขณะที่ลมตะวันออกเฉียงใต้จากทะเลจีนใต้พัดปกคลุมภาคตะวันออกเฉียงเหนือและภาคตะวันออก ทำให้บริเวณประเทศไทยจะมีฝนเพิ่มขึ้น กับมีฝนตกหนักบางพื้นที่ ส่วนในช่วงวันที่ ๒๓-๒๔ ก.ค. มรสุมตะวันตกเฉียงใต้ที่พัดปกคลุมทะเลอันดามัน ภาคใต้ และอ่าวไทย จะมีกำลังอ่อนลง ส่วนในช่วงวันที่ ๒๕-๒๗ ก.ค. มรสุมตะวันตกเฉียงใต้ที่พัดปกคลุมทะเลอันดามัน ภาคใต้ และอ่าวไทย มีกำลังปานกลาง ประกอบกับมีหย่อมความกดอากาศต่ำปกคลุมบริเวณประเทศเวียดนามตอนบน ทำให้บริเวณประเทศไทยจะมีฝนเพิ่มขึ้น กับมีฝนตกหนักบางพื้นที่

จึงเรียนมาเพื่อโปรดทราบ

นายสุพจน์ โตวิจักษณ์ชัยกุล
อธิบดีกรมทรัพยากรน้ำ