



รายงานการเฝ้าระวังติดตามสถานการณ์น้ำ ๒๔ ชั่วโมง

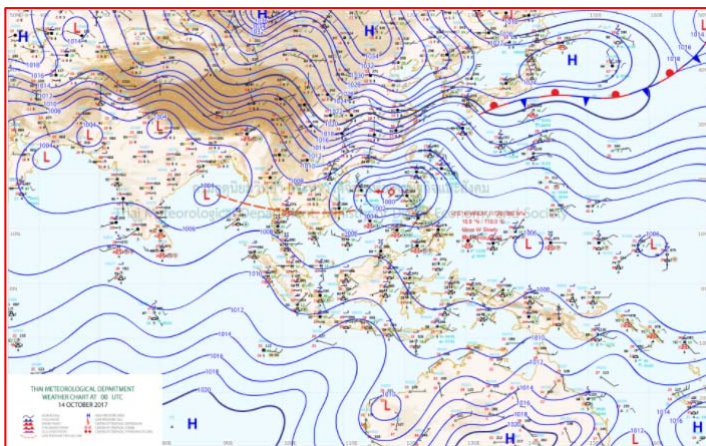
ศูนย์ป้องกันวิกฤติน้ำ กรมทรัพยากรน้ำ กระทรวงทรัพยากรธรรมชาติและสิ่งแวดล้อม
โทรศัพท์ ๐ ๒๒๕๘ ๖๖๓๑ โทรสาร ๐ ๒๒๕๘ ๖๖๒๙ <http://www.dwr.go.th>

รายงานฉบับที่ ๑๒๘๙/๒๕๖๐ เวลา ๑๕.๐๐ น. วันที่ ๑๔ ตุลาคม ๒๕๖๐
เรื่อง รายงานการเฝ้าระวังติดตามสถานการณ์น้ำ ๒๔ ชั่วโมง
เรียน รมว.ทส. เลขาธิการ รมว.ทส.ปท.ทส. รอง ปท.ทส. อทน. รอง อทน. และหน่วยงานที่เกี่ยวข้อง

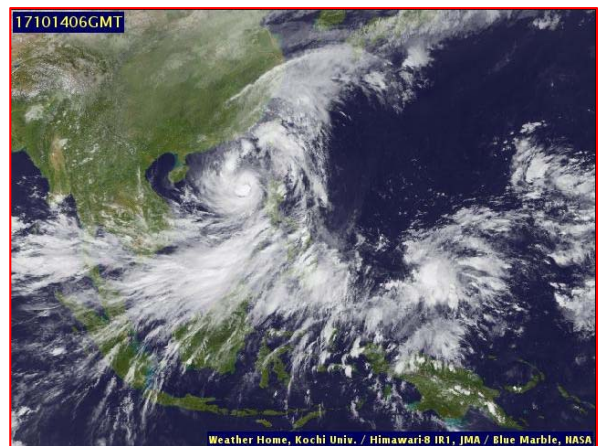
กรมทรัพยากรน้ำขอรายงานการเฝ้าระวังและติดตามสถานการณ์น้ำ ประจำวันที่ ๑๔ ตุลาคม ๒๕๖๐ ดังนี้

๑. สภาพอากาศ ณ เวลา ๑๒.๐๐ น. (ที่มา: กรมอุตุนิยมวิทยา)

พยากรณ์อากาศ ๒๔ ชั่วโมงข้างหน้า ประเทศไทยมีฝนตกต่อเนื่อง เว้นแต่ภาคตะวันออกเฉียงเหนือมีฝนลดลง และมีฝนตกหนักบางพื้นที่บริเวณภาคเหนือ ภาคกลาง ภาคตะวันออก และภาคใต้ฝั่งตะวันตก ขอให้ประชาชนบริเวณดังกล่าว ระวังอันตรายจากฝนตกหนักและฝนที่ตกสะสมไว้ด้วย

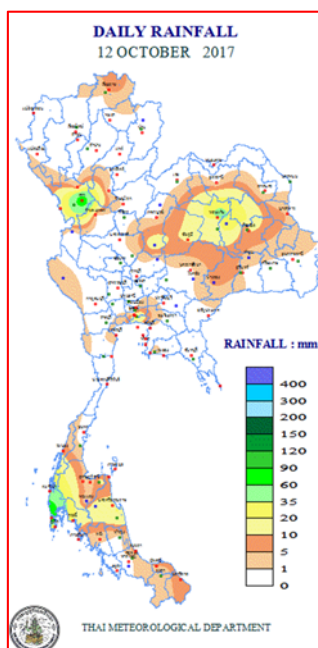


แผนที่อากาศ วันที่ ๑๔ ต.ค. ๒๕๖๐ เวลา ๐๗.๐๐ น.



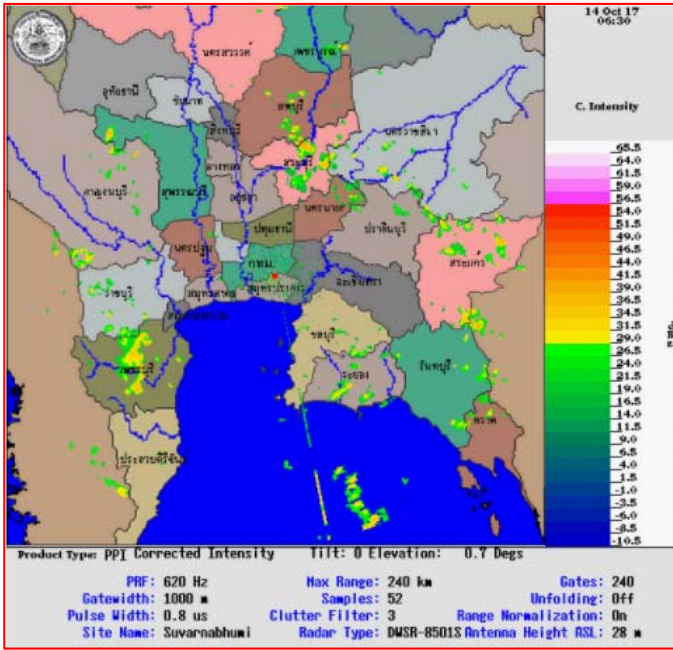
ภาพถ่ายจากดาวเทียม วันที่ ๑๔ ต.ค. ๒๕๖๐ เวลา ๑๓.๐๐ น.

๒. ปริมาณฝนสะสม ณ เวลา ๐๗.๐๐น.(เมื่อวาน) - ๐๗.๐๐ น.(วันนี้) (ที่มา: กรมอุตุนิยมวิทยา)

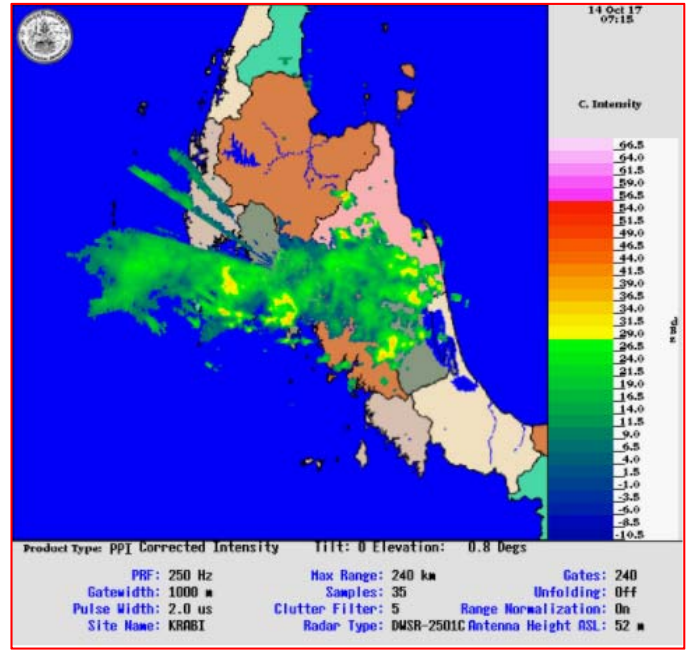


จุดตรวจวัด	ปริมาณฝน (มม.)
จ.กรุงเทพฯ (ท่าเรือคลองเตย)	๑๙๐.๓
จ.กรุงเทพมหานคร	๑๘๘.๓
จ.สมุทรปราการ (สภข.)	๑๑๔.๓
จ.กรุงเทพมหานคร (บางนา สภข.)	๘๘.๙
จ.กระบี่ (เกาะลันตา)	๖๙.๔
จ.กาญจนบุรี (ทองผาภูมิ)	๖๖.๗
จ.ตาก (เขื่อนภูมิพล)	๕๗.๙

๓. เรดาร์ตรวจอากาศ ณ วันที่ ๑๔ ตุลาคม ๒๕๖๐ (ที่มา: กรมอุตุนิยมวิทยา)



สถานีสุวรรณภูมิ เวลา ๐๓.๓๐ น.



สถานีกระบี่ เวลา ๑๔.๑๕ น.

จากเรดาร์ตรวจอากาศจะพบว่ามียุ่กลุ่มเมฆฝนกระจายบริเวณภาคเหนือ ภาคกลาง ภาคตะวันออก ภาคตะวันออกเฉียงเหนือ และภาคใต้

๔. สถานการณ์น้ำในอ่างเก็บน้ำขนาดใหญ่ ณ วันที่ ๑๔ ตุลาคม ๒๕๖๐ (ที่มา: กรมชลประทาน)

สภาพน้ำในอ่างเก็บน้ำขนาดใหญ่ ปริมาณน้ำในอ่างฯ ๕๖,๗๘๒ ล้าน ลบ.ม.คิดเป็นร้อยละ ๘๐ (ปริมาณน้ำใช้การได้ ๓๓,๒๕๕ ล้านลบ.ม. คิดเป็นร้อยละ ๗๐) ปริมาณน้ำในอ่างฯ เทียบกับปี ๒๕๕๙ (๔๖,๗๒๘ ล้านลบ.ม. คิดเป็นร้อยละ ๖๖) มากกว่าปี ๒๕๕๙ จำนวน ๑๐,๐๕๓ ล้านลบ.ม. ปริมาณน้ำไหลลงอ่างฯ จำนวน ๔๗๙.๑๔ ล้านลบ.ม.ปริมาณน้ำระบาย จำนวน ๑๖๘.๖๙ ล้านลบ.ม. สามารถรับน้ำได้อีก ๑๓,๓๗๕ ล้านลบ.ม.

อ่างเก็บน้ำ	ปริมาณน้ำในอ่าง		ปริมาณน้ำใช้การได้		ปริมาณน้ำไหลลงอ่าง		ปริมาณน้ำระบาย		ปริมาณน้ำรับได้อีก (ล้าน ม. ^๓) (ความจุที่ รนส.- ปริมาณน้ำ ปัจจุบัน)
	ปริมาณ (ล้าน ม. ^๓)	% น้ำเก็บกัก	ปริมาณ (ล้าน ม. ^๓)	% น้ำใช้การ	วันนี้ (ล้าน ม. ^๓)	เมื่อวาน (ล้าน ม. ^๓)	วันนี้ (ล้าน ม. ^๓)	เมื่อวาน (ล้าน ม. ^๓)	
๑.ภูมิพล	๙,๑๘๕	๖๘	๕,๓๘๒	๕๖	๙๗.๑๘	๙๔.๗๘	๐.๐๐	๐.๐๐	๔,๒๗๗
๒.สิริกิติ์	๗,๙๔๙	๘๔	๕,๐๙๙	๗๗	๓๓.๙๗	๔๓.๓๕	๐.๐๐	๐.๐๐	๒,๖๙๑
๓.จุฬารัตน์	๑๖๕	๑๐๑	๑๒๘	๑๐๑	๓.๔๒	๘.๕๕	๖.๓๑	๗.๗๓	๔๒
๔.อุบลรัตน์	๒,๗๙๐	๑๑๕	๒,๒๐๙	๑๑๙	๑๐๒.๔๐	๑๑๙.๒๕	๓๗.๒๕	๓๖.๙๑	-๓๕๙
๕.ลำปาว	๑,๗๙๐	๙๐	๑,๖๙๐	๙๐	๑๓.๑๘	๒๑.๕๔	๔.๗๘	๔.๗๔	๖๖๐
๖.สิรินธร	๑,๖๔๔	๘๔	๘๑๓	๗๒	๓.๔๖	๘.๖๒	๐.๐๐	๐.๐๐	๓๒๒
๗.ป่าสักชลสิทธิ์	๙๒๐	๙๖	๙๑๗	๙๖	๓๙.๕๒	๔๑.๒๘	๓๐.๒๘	๓๐.๒๙	๔๐
๘.ศรีนครินทร์	๑๔,๙๖๓	๘๔	๔,๖๙๘	๖๓	๔๕.๕๕	๔๓.๓๐	๓.๑๐	๓.๐๒	๓,๘๘๗
๙.วชิราลงกรณ	๖,๘๓๔	๗๗	๓,๘๒๒	๖๕	๓๒.๘๒	๒๕.๙๘	๕.๑๗	๕.๐๕	๔,๑๖๖
๑๐.ขุนด่านปราการชล	๒๐๐	๘๙	๑๙๕	๘๙	๒.๗๖	๒.๔๑	๐.๑๕	๐.๑๕	๒๖
๑๑.รัชชประภา	๔,๔๐๓	๗๘	๓,๐๕๒	๗๑	๕.๗๙	๑๐.๖๒	๕.๔๐	๗.๑๑	๒,๒๑๗
๑๒.บางบาล	๘๐๖	๕๕	๕๓๐	๔๕	๕.๙๙	๔.๘๘	๑๓.๒๘	๑๑.๘๒	๘๖๘

๕. สถานการณ์น้ำในประเทศ ณ วันที่ ๑๑ - ๑๔ ตุลาคม ๒๕๖๐(ที่มา: กรมชลประทาน)

สถานี	แม่น้ำ	อำเภอ	จังหวัด	ระดับตลิ่ง (ม.รทก.)	ระดับน้ำ (ม.รทก.)				แนวโน้ม	เปรียบเทียบระดับตลิ่ง
					พุธ	พฤหัสบดี	ศุกร์	เสาร์		
					๑๑ ต.ค.	๑๒ ต.ค.	๑๓ ต.ค.	๑๔ ต.ค.		
P.๑	ปิง	เมือง	เชียงใหม่	๓.๗๐	๑.๗๕	๒.๑๔	๒.๓๗	๒.๔๑	เพิ่มขึ้น	-๑.๒๙
W.๑C	วัง	เมือง	ลำปาง	๕.๒๐	๑.๕๔	๑.๖๑	๑.๕๗	๑.๔๗	ลดลง	-๓.๗๓
Y.๑๖	ยม	บางระกำ	พิษณุโลก	๗.๒๘	๙.๘๐	๙.๙๖	๑๐.๐๙	๑๐.๑๙	เพิ่มขึ้น	๒.๙๑
N.๗A	น่าน	เมือง	พิจิตร	๑๑.๑๘	๙.๗๗	๙.๘๘	๙.๘๙	๙.๘๕	ลดลง	-๑.๓๓
C.๑๓	เจ้าพระยา	สรรพยา	ชัยนาท	๑๖.๓๔	๑๕.๓๔	๑๕.๖๗	๑๕.๗๔	๑๖.๘๐	เพิ่มขึ้น	๐.๔๖
M.๖A	มูล	สตึก	บุรีรัมย์	๖.๐๐	๖.๐๔	๖.๑๖	๖.๒๒	๖.๒๘	ล้นตลิ่ง	๐.๒๘
M.๗	มูล	เมือง	อุบลราชธานี	๗.๐๐	๗.๖๙	๗.๖๙	๗.๗๐	๗.๗๐	ล้นตลิ่ง	๐.๗
M.๑๙๑	ลำตะคอง	เมือง	นครราชสีมา	๓.๐๐	๒.๖๕	๒.๓๐	๒.๑๑	๒.๐๐	ลดลง	-๑
M.๑๕๙	ลำชี	จอมพระ	สุรินทร์	๘.๒๐	๗.๙๐	๘.๒๖	๘.๔๙	๘.๖๘	ล้นตลิ่ง	๐.๔๘
M.๙๕	ลำเสียวใหญ่	สุวรรณภูมิ	ร้อยเอ็ด	๓.๒๐	๓.๘๒	๓.๘๒	๓.๘๕	***	ล้นตลิ่ง	***
X.๖๔	คลองท่ามะเข้	ท่ามะเข้	ชุมพร	๑๗.๑๓	๘.๑๙	๘.๓๘	๘.๘๒	๘.๕๐	ลดลง	-๘.๖๓
X.๑๔๙	คลองกลาย	นบพิตำ	นครศรีธรรมราช	๓๓.๙๖	๒๙.๒๒	๒๙.๐๖	๒๙.๐๓	๒๙.๐๖	เพิ่มขึ้น	-๔.๙
X.๒๗๔	แม่น้ำโก-ลก	แว้ง	นราธิวาส	๒๔.๑๘	๑๙.๙๕	๑๙.๑๖	๑๙.๖๐	๑๙.๑๑	ลดลง	-๕.๐๗
X.๓๗A	แม่น้ำตาปี	พระแสง	สุราษฎร์ธานี	๑๐.๗๖	๙.๒๐	๙.๐๘	๘.๙๗	๘.๘๓	เพิ่มขึ้น	-๑.๙๓

*** ยังไม่ได้รับรายงาน

๖. สถานการณ์น้ำในพื้นที่ลุ่มน้ำโขง ณ วันที่ ๑๔ ตุลาคม ๒๕๖๐(ที่มา:MRC: Mekong River Commission)

สถานี	ปริมาณฝน ๒๔ ชม. (มม)	ระดับอ้างอิง (ม.รทก.)	ระดับตลิ่ง (ม.)	ระดับน้ำ (ม.) ๑๔ ต.ค.	เปรียบเทียบระดับตลิ่ง	ระดับน้ำคาดการณ์ (ม.)			แนวโน้ม
						๑๕ ต.ค.	๑๖ ต.ค.	๑๗ ต.ค.	
อ.เชียงแสน จ.เชียงราย	๔.๒	๓๕๗.๑๑๐	๑๒.๘๐	๓.๗๓	-๙.๐๗	๓.๘๒	๓.๘๖	๓.๘๔	เพิ่มขึ้น
อ.เชียงคาน จ.เลย	๐.๐	๑๙๔.๑๑๘	๑๖.๐๐	๙.๐๒	-๖.๙๘	๙.๑๐	๙.๐๓	๘.๙๘	ลดลง
อ.เมือง จ.หนองคาย	๐.๐	๑๕๓.๖๔๘	๑๒.๒๐	๖.๕๒	-๕.๖๘	๖.๖๔	๖.๗๑	๖.๗๓	เพิ่มขึ้น
อ.เมือง จ.นครพนม	๐.๐	๑๓๐.๙๖๑	๑๒.๐๐	๗.๑๐	-๔.๙	๗.๓๒	๗.๓๔	๗.๐๖	ลดลง
อ.เมือง จ.มุกดาหาร	๐.๐	๑๒๔.๒๑๙	๑๒.๕๐	๗.๐๑	-๕.๔๙	๖.๗๘	๖.๙๑	๖.๙๒	เพิ่มขึ้น
อ.โขงเจียม จ.อุบลราชธานี	๐.๐	๘๙.๐๓๐	๑๔.๕๐	๙.๐๒	-๕.๔๘	๘.๙๒	๘.๗๔	๘.๕๑	ลดลง

๖. สถานการณ์เตือนภัย Early Warning ณ วันที่ ๑๔ ตุลาคม ๒๕๖๐(ที่มา: สำนักวิจัย พัฒนาและอุทกวิทยา กรมทรัพยากรน้ำ)

[เวลา ๐๘.๐๐ น. - ๑๕.๐๐ น. (วันนี้)]

การแจ้งเตือน	สถานี	การแจ้งเตือน
เตือนสีแดง (อพยพ)	-	-
เตือนสีเหลือง (เตือนภัย)	-	-
เตือนสีเขียว (เฝ้าระวัง)	-	-

๗. สถานการณ์ธรณีพิบัติ ณ วันที่ ๑๒ ตุลาคม ๒๕๖๐ (ที่มา : กรมทรัพยากรธรณี)

ไม่มีสถานการณ์ธรณีพิบัติ

๘. เหตุการณ์วิกฤตน้ำปัจจุบัน ณ วันที่ ๑๔ ตุลาคม ๒๕๖๐ [เวลา ๐๘.๐๐ น. - ๑๕.๐๐ น. (วันนี้)]

กรุงเทพมหานคร หลายพื้นที่กรุงเทพฯ ฝนตกหนักช่วงกลางดึกที่ผ่านมา ทำให้เช้าวันนี้ (๑๔ ต.ค.) ถนนวิภาวดีน้ำท่วมขังตลอดเส้นทางทั้งขาเข้าและขาออก รถติดเป็นระยะทางยาว อาทิ ช่วงห้าแยกวิภาวดีตัดลาดพร้าว ระดับน้ำท่วมสูงประมาณ ๒๐-๓๐ เซนติเมตร บางจุดสูงถึง ๕๐ เซนติเมตร รถเล็กผ่านไม่ได้ ส่วนแยกสุทธิสาร ระดับน้ำท่วมสูง ๕๐ เซนติเมตร รถยนต์จอดเสียหลายคัน

จ.ชัยนาท สถานการณ์น้ำท่วมในพื้นที่ อ.สรรพยา จ.ชัยนาท ที่ยังคงขยายวงกว้างออกไปเรื่อยๆ จากมวลน้ำเหนือจำนวนมหาศาล ไหลทะลักเข้าท่วมพื้นที่บ้านเรือน ทำให้ชาวบ้านส่วนใหญ่ต้องอพยพขึ้นมาอาศัยพักพิงบริเวณริมถนนแล้ว จำนวนกว่า ๕๐๐ หลัง โดยวันนี้ศูนย์บัญชาการเหตุการณ์อุทกภัย อ.สรรพยา ได้เปิดเผยตัวเลขความเสียหายล่าสุด มีพื้นที่ถูกน้ำท่วมแล้วจำนวน ๔๒ หมู่บ้าน ใน ๗ ตำบล บ้านเรือนประชาชนถูกน้ำท่วมไปแล้ว ๑,๗๑๗ หลัง รวมมีผู้ได้รับผลกระทบจากอุทกภัยแล้วกว่า ๕,๑๐๐ คน

จ.พระนครศรีอยุธยา ผู้ว่าราชการจังหวัดฯ ได้ประกาศเขตภัยพิบัติน้ำท่วมอย่างเป็นทางการแล้ว ๖ อำเภอ ได้แก่ อำเภอดักให้ เสนา บางบาล พระนครศรีอยุธยา บางปะอิน และบางไทร รวมเป็น ๖๗ ตำบล ๔๐๙ หมู่บ้าน ซึ่งล่าสุดยังได้ประกาศให้เขตชุมชนฝั่งตรงข้ามเกาะเมือง และชุมชนริมแม่น้ำบนเกาะเมืองแต่นอกเขตคันกันน้ำ เป็นพื้นที่ภัยพิบัติน้ำท่วมแล้วเช่นกัน

จ.เพชรบูรณ์ สถานการณ์น้ำท่วมในเขต ๒ ชุมชนของเทศบาลเมืองเพชรบูรณ์ หลังจากแม่น้ำป่าสักเอ่อล้นตลิ่งเข้าท่วมชุมชนริมแม่น้ำ ได้แก่ ชุมชนที่ ๘ วัดโพธิ์เย็นและชุมชนที่ ๙ แก้วดาวพัฒนา โดยมีบ้านเรือนได้รับผลกระทบถูกน้ำท่วมกว่า ๕๐๐ หลังคาเรือน ต่อเนื่องเป็นวันที่ ๗ แล้ว ล่าสุดระดับน้ำยังท่วมสูงอยู่ที่ประมาณ ๕๐ - ๖๐ เซนติเมตร ขณะเดียวกัน ถนนและตรอกซอยในหลายจุด ระดับน้ำท่วมสูงจนรถไม่สามารถสัญจรได้

จ.พะเยา หลังจากหลายวันที่ผ่านมาได้เกิดฝนตกหนัก ส่งผลให้น้ำจากกว๊านพะเยา เอ่อเข้าท่วมบริเวณถนนชายกว๊านพะเยาบางช่วง โดยเฉพาะบริเวณจุดที่เป็นสนามหญ้าริมกว๊านพะเยา น้ำที่ล้นตลิ่งในพื้นที่กว๊านพะเยา ได้ไหลป่าเข้าท่วมบ้านเรือนราษฎรและวัด ในพื้นที่หมู่ที่ ๔ ตำบลดอกคำใต้ อำเภอดอกคำใต้ จังหวัดพะเยา ซึ่งเป็นพื้นที่หมู่บ้านแรกที่รับน้ำจากกว๊านพะเยาที่ระบายออกมา เนื่องจากปริมาณน้ำในกว๊านพะเยาในขณะนี้ ได้มีการล้นตลิ่ง และล้นสปิงเวย์ประตูระบายน้ำ จึงทำให้พื้นที่ท้ายน้ำเริ่มได้รับผลกระทบ เนื่องจากปริมาณน้ำในกว๊านพะเยาเพิ่มปริมาณขึ้นอย่างต่อเนื่องในทุกวัน แต่หากไม่มีฝนตกลงมาสมทบ คาดว่าสถานการณ์จะคลี่คลายลง

จ.ระนอง ทั่วทุกพื้นที่มีฝนตกลงมาอย่างหนักต่อเนื่องตั้งแต่ช่วงค่ำของคืนวันที่ ๑๓ ตุลาคม ๒๕๖๐ ที่ผ่านมา จนถึงช่วงเช้าในวันที่ ๑๔ ตุลาคม ๒๕๖๐ ด้วยปริมาณที่ม่น้ำฝนที่ตกติดต่อกันตั้งแต่ช่วงค่ำถึงเช้า ส่งผลให้พื้นที่ บ้านปากคลอง หมู่ ๑ ตำบลปากน้ำ อำเภอเมืองระนอง เกิดน้ำเอ่อล้นเข้าท่วมพื้นผิวการจราจร ระยะทางประมาณ ๒๐๐ ส่วนสาเหตุในเบื้องต้นที่ในช่วงนี้เกิดน้ำเอ่อล้นถนน เนื่องจากช่วงเช้ามีตม่น้ำทะเลหนุน อีกทั้งท่อระบายน้ำของถนนทั้ง ๒ ฝั่ง ยังไม่ได้มีการขุดลอก อาจจะเป็นสาเหตุให้น้ำระบายไม่ทันเพราะเศษขยะและน้ำหนุ่นจากทะเล ซึ่งจนถึงขณะนี้พื้นที่จังหวัดระนองยังคงมีฝนตกหนักอย่างต่อเนื่อง

๙. สถานการณ์อุทกภัย ณ วันที่ ๑๔ ตุลาคม ๒๕๖๐ (ที่มา :กรมป้องกันและบรรเทาสาธารณภัย)

อุทกภัย น้ำไหลหลาก และน้ำเอ่อล้นตลิ่ง จากอิทธิพลของพายุดีเปรสชัน และการระบายน้ำจากเขื่อนเจ้าพระยา ตั้งแต่วันที่ ๑๐ ต.ค. ๖๐ จนถึงปัจจุบัน ในพื้นที่ ๙ จังหวัด (ลพบุรี กำแพงเพชร สิงห์บุรี อ่างทอง พระนครศรีอยุธยา นครสวรรค์ ชัยนาท ตาก **พิจิตร**) ๓๒ อำเภอ ๒๑๒ ตำบล ๑,๒๑๑ หมู่บ้าน ๑ ชุมชน ประชาชนได้รับผลกระทบ ๕๑,๖๖๙ ครัวเรือน ๑๔๐,๕๗๙ คน ผู้เสียชีวิต ๓ ราย (จ.ตาก ๑ ราย จ.พิจิตร ๒ ราย)

๑๐. การคาดหมายลักษณะอากาศ ๗ วันข้างหน้า (ระหว่างวันที่ ๑๔ - ๒๐ ตุลาคม ๒๕๖๐)

ในช่วงวันที่ ๑๔-๒๐ ต.ค. บริเวณประเทศไทยยังคงมีฝนตกต่อเนื่อง และมีฝนตกหนักบางแห่งในบริเวณภาคตะวันออกเฉียงเหนือ ภาคกลาง ภาคตะวันออก และภาคใต้ รวมทั้งกรุงเทพฯ และปริมณฑล

ข้อควรระวัง ในช่วงวันที่ ๑๕-๑๙ ต.ค. ขอให้ประชาชนบริเวณภาคตะวันออกเฉียงเหนือ และภาคกลาง ภาคตะวันออก และภาคใต้ ระวังอันตรายจากฝนตกหนักและฝนตกสะสมที่อาจทำให้เกิดน้ำท่วมฉับพลัน น้ำป่าไหลหลาก ส่วนกรุงเทพฯ และปริมณฑล ระวังน้ำท่วมขังและลมกระโชกแรง

๑๑. การเตรียมความพร้อมรับมือสถานการณ์อุทกภัย (กรมทรัพยากรน้ำ)

สรุปการสูบน้ำ และบริการน้ำดื่ม เพื่อช่วยเหลือสถานการณ์อุทกภัยตั้งแต่ ๑ พฤษภาคม - ๑๑ ตุลาคม พ.ศ. ๒๕๖๐

หน่วยงาน	จังหวัด	ปริมาณสูบน้ำ (ลบ.ม.)	ปริมาณแจกจ่ายน้ำ (ลิตร)	ประโยชน์ที่ได้รับ		
				อุปโภค-บริโภค		
				ครัวเรือน	ประชากร	พื้นที่
ภาค ๑	ลำปาง	-	๔๖,๕๐๕	-	-	-
	กำแพงเพชร	๙๖,๐๐๐	๒๘,๙๙๖	๓,๕๘๗	๙,๐๖๐	-
	เชียงราย	-	๔๐,๒๕๕	-	-	-
	แม่ฮ่องสอน	-	๓๐,๖๘๗	-	-	-
	เชียงใหม่	-	๒๖,๒๙๘	-	-	-
ภาค ๒	นครสวรรค์	๓,๖๔๖,๔๔๐	-	๕,๔๖๔	๑๔,๗๔๐	๒๒,๓๕๐
	อุทัยธานี	๑,๑๗๙,๓๖๐	-	๓๕๐	๑,๔๐๐	๓,๒๐๐
	สมุทรปราการ	๓,๔๕๗,๐๘๐	-	-	-	-
	สระบุรี	๒,๐๘๔,๔๐๐	-	๓,๕๕๙	-	๓,๐๐๐
	พระนครศรีอยุธยา	๔๑๖,๓๔๐	-	-	-	๒๕
ภาค ๓	อุดรธานี	๑,๒๐๗,๔๔๐	-	๓,๘๘๓	๑๒,๑๒๖	-
ภาค ๔	กาฬสินธุ์	๑๓๒,๐๐๐	-	๑,๒๐๔	๖,๐๒๐	-
	ขอนแก่น	๒,๖๙๙,๔๔๐	-	๒,๗๕๔	๑๑,๔๔๒	-
	มหาสารคาม	๗๕๒,๔๐๐	-	๙๓๙	๓,๙๘๘	-
ภาค ๕	นครราชสีมา	๖๙๔,๐๐๐	-	๒,๓๕๖	๙,๒๒๔	-
ภาค ๖	สระแก้ว	๑,๒๘๔,๘๐๐	-	๑๒,๐๐๐	๔๘,๐๐๐	-
	ปราจีนบุรี	๑,๓๒๔,๖๐๐	-	๑,๐๐๙	๓,๑๓๙	๑๐,๗๘๗
ภาค ๗	สุพรรณบุรี	๒,๓๑๘,๒๒๐	-	๑,๘๐๐	๖,๐๒๐	๒๐,๗๐๐
	ประจวบคีรีขันธ์	๑๙,๔๔๐	-	๑๐๐	๓๐๐	-
ภาค ๘	สุโขทัย	๑๕๓,๐๐๐	-	-	-	๑,๒๐๐
	อุตรดิตถ์	-	๖๗๑,๕๘๕	๓,๗๔๗	๑๔,๘๘๐	-
	พิษณุโลก	๔๒,๐๐๐	๑๖๒,๐๐๐	-	-	๑,๐๐๐
		๒๑,๕๐๖,๙๖๐	๑,๐๐๖,๓๒๖	๔๒,๗๕๒	๑๔๐,๓๓๙	๖๒,๒๖๒

จึงเรียนมาเพื่อโปรดทราบ

นายวรศาสน์ อภัยพงษ์
อธิบดีกรมทรัพยากรน้ำ