



รายงานสถานการณ์น้ำ
ศูนย์ป้องกันวิกฤติน้ำ กรมทรัพยากรน้ำ
วันที่ ๑๐ มกราคม ๒๕๖๑

สภาวะอากาศ ประเทศไทยตอนบนมีอากาศหนาวเย็นลงกับมีลมแรง และอุณหภูมิจะลดลงอย่างรวดเร็ว อุณหภูมิจะลดลง ๖-๘ องศาเซลเซียสในภาคตะวันออกเฉียงเหนือ ส่วนภาคเหนือ ภาคกลาง และภาคตะวันออก รวมทั้งกรุงเทพมหานคร และปริมณฑล อุณหภูมิจะลดลง ๔-๖ องศาเซลเซียสในวันที่ ๑๐ ม.ค. ๖๑ โดยบริเวณดังกล่าวจะมีฝนในระยะแรก ขอให้ประชาชนดูแลรักษาสุขภาพเนื่องจากอากาศที่เปลี่ยนแปลงไว้ด้วย และเกษตรกรควรระวังความเสียหายที่จะเกิดต่อผลผลิตทางการเกษตรไว้ด้วย สำหรับบริเวณอ่าวไทยมีคลื่นสูงประมาณ ๒ เมตร ขอให้ชาวเรือเดินเรือด้วยความระมัดระวัง



สถานการณ์น้ำ

กรมอุตุนิยมวิทยา เตือนให้ระวังสุขภาพ ๑-๒ วันนี้อุณหภูมิลดรวดเร็ว

(หมายเหตุ ข้อมูลข่าวจาก เดลินิวส์ ผู้จัดการ)

สถานการณ์น้ำต่างประเทศ

การช่วยเหลือ

สถานการณ์น้ำ

ระดับน้ำในแม่น้ำโขง : MRC: Mekong River Commission ณ วันที่ ๑๘ ธันวาคม ๒๕๖๐

สถานี	ระดับตลิ่ง	ระดับน้ำ ธ.ค. ๖๐	ระดับน้ำ ๑๘ ธ.ค.๖๐	+สูงกว่าตลิ่ง -ต่ำกว่าตลิ่ง
อ.เชียงแสน จ.เชียงราย	๑๒.๘๐		๓.๓๓	-๙.๔๗
อ.เชียงคาน จ.เลย	๑๖.๐๐		๖.๖๔	-๙.๓๖
อ.เมือง จ.หนองคาย	๑๒.๒๐		๓.๗๘	-๘.๔๒
อ.เมือง จ.นครพนม	๑๒.๐๐		๓.๓๓	-๘.๖๗
อ.เมือง จ.มุกดาหาร	๑๒.๕๐		๓.๓๕	-๙.๑๕
อ.โขงเจียม จ.อุบลราชธานี	๑๔.๕๐		๓.๖๔	-๑๐.๘๖

หมายเหตุ : ระดับ (รสม.) ข้อมูลจาก <http://www.dwr.go.th/>

ระดับน้ำ-ลุ่มน้ำเสาบสงขลา ลุ่มน้ำทะเลสาบสงขลา ปัจจุบันสถานการณ์น้ำในลำน้ำส่วนใหญ่มีแนวโน้มเพิ่มขึ้น (ข้อมูลวันที่ ๘ ม.ค. ๒๕๖๑ ที่มา กรมทรัพยากรน้ำ) สถานีคลองอู่ตะเภาตอนบน อ.สะเดา จ.สงขลา สถานีคลองอู่ตะเภาตอนล่าง อ.หาดใหญ่ จ.สงขลา สถานีคลองรัตภูมิ อ.รัตภูมิ จ.สงขลา สถานีคลองตะโหมด อ.ตะโหมด จ.พัทลุง สถานีคลองนาท่อม อ.เมือง จ.พัทลุง สถานีคลองท่าแนะ อ.ศรีบรรพต จ.พัทลุง วัดปริมาณน้ำได้ ๑๓.๓๗ ๐.๙๔ ๑๓.๗๕ ๒๒.๔๓ ๒๐.๕๙ และ ๓๔.๑๗ ลบม/วินาที

จังหวัด	สถานที่ ตั้งกล้อง	แม่น้ำ/ คูน้ำ	วิกฤติ	วิกฤติ	ระดับน้ำ (ม.รทก.)			สถานการณ์	หมายเหตุ
			น้ำแล้ง ระดับน้อย กว่า	น้ำท่วม ระดับ มากกว่า	7 ม.ค.	8 ม.ค.	9 ม.ค.		
จ.สุโขทัย	สะพานพระเมรุมา อ.เมือง	ยม	42.48	48.59	45.75	45.55	45.30	น้ำปกติ	↓
จ.พิจิตร	สะพานโพทะเล อ.โพทะเล	ยม	22.58	30.63	25.50	25.50	25.50	น้ำปกติ	↔
จ.น่าน	สะพานครน่านพัฒนา อ.เมือง	น่าน	192.17	197.73	192.40	192.40	192.40	น้ำปกติ	↔
จ.อุดรธานี	สถานีห้วยหลวง อ.เมือง	โขง	-	-	N/A	N/A	N/A	น้ำปกติ	↔
จ.เลย	สถานีแม่น้ำเลย อ.เมือง	โขง	-	-	230.30	230.35	230.30	น้ำปกติ	↓
จ.เชียงราย	สถานีห้วยฝาย อ.แม่สาย	แม่สาย/โขง	395.79	396.50	N/A	N/A	N/A	น้ำปกติ	↔
จ.หนองคาย	สูงส่วนอุทกหนองคาย อ.เมือง	โขง	157.85	166.70	N/A	N/A	N/A	น้ำปกติ	↔
จ.หนองคาย	วัดทุ่งธาตุ อ.โพนพิสัย	ห้วยหลวง/โขงอีสาน	150.50	159.43	N/A	N/A	N/A	น้ำปกติ	↔
จ.นครพนม	บ้านตาลปากน้ำ อ.ท่าอุเทน	น้ำสงคราม/โขงอีสาน	133.42	141.02	N/A	N/A	N/A	น้ำปกติ	↔
จ.นครพนม	เทศบาล ต.นาแก อ.นาแก	ห้วยน้ำก่ำ/โขงอีสาน	139.05	142.42	142.93	143.03	143.03	น้ำปกติ	↔
จ.นครราชสีมา	ร.ร.เทศบาล 4 อ.เมือง	ลำตะคอง/มูล	174.60	178.00	N/A	N/A	N/A	น้ำปกติ	↔
จ.บุรีรัมย์	สตึก อ.สตึก	มูล	123.13	128.76	N/A	N/A	N/A	น้ำปกติ	↔
จ.สิงห์บุรี	เชิงสะพานสิงห์บุรี อ.เมือง	เจ้าพระยา	3.45	11.50	3.10	3.00	2.60	น้ำปกติ	↓
จ.อ่างทอง	บ้านยางนอ อ.โพธิ์ทอง	เจ้าพระยา	-	9.11	N/A	N/A	N/A	น้ำปกติ	↔
จ. พระนครศรีอยุธยา	บ้านป้อม อ.พระนครศรีอยุธยา	เจ้าพระยา	-	-	0.70	0.70	0.70	น้ำปกติ	↔
จ. พระนครศรีอยุธยา	อ.เสนา	น้อย/เจ้าพระยา	2.00	5.00	1.40	1.40	1.40	น้ำปกติ	↔
จ. พระนครศรีอยุธยา	สะพานปรีดีอ.พระนครศรีอยุธยา	เจ้าพระยา	-	-	-0.80	-0.95	-1.00	น้ำปกติ	↓
จ.นครปฐม	สะพานบุญรัตนประชาวุฒิน อ.สามพราน	ท่าจีน	-5.59	-0.30	0.98	0.08	0.38	น้ำปกติ	↑
จ.สุพรรณบุรี	สะพานวัดพระรูป อ.เมือง	ท่าจีน	-1.26	2.75	1.40	1.50	1.35	น้ำปกติ	↓
จ.สุพรรณบุรี	สะพานข้ามแม่น้ำท่าจีน อ.สามชุก	ท่าจีน	1.55	5.18	N/A	N/A	N/A	น้ำปกติ	↔
จ.ชัยนาท	สะพานสามงามท่าโบสถ์ อ.หันคา	ท่าจีน	10.69	12.83	12.12	12.12	12.12	น้ำปกติ	↔
จ.จันทบุรี	ตรงข้ามวัดจันทนาราม อ.เมือง	จันทบุรี/ทะเลสาบ	0.20	3.73	N/A	N/A	N/A	น้ำปกติ	↔
จ.ประจวบคีรีขันธ์	ร.ร.อนุบาลบางสะพาน อ.บางสะพาน	คลองบางสะพาน/ ชายฝั่งทะเลตะวันตก	-	3.30	N/A	N/A	N/A	น้ำปกติ	↔
จ.สุราษฎร์ธานี	สถานีสุราษฎร์ธานี อ.เมือง	ตาปี	-	2.28	N/A	N/A	N/A	น้ำปกติ	↔
จ.สงขลา	สถานีคลองอู่ตะเภาตอนล่าง อ.หาดใหญ่	ทะเลสาบสงขลา	-	-	0.80	0.90	1.30	น้ำปกติ	↑
จ.พัทลุง	สถานีคลองตะโหมด อ.ตะโหมด	ทะเลสาบสงขลา	-	-	22.70	22.70	22.70	น้ำปกติ	↔
จ.พัทลุง	สถานีลำปำ อ.เมือง	ทะเลสาบสงขลา	-	-	-0.10	-0.10	-0.10	น้ำปกติ	↔

**ม.รทก. คือ เมตรเทียบกับระดับน้ำทะเลปานกลาง

*** ระดับน้ำทะเลปานกลาง (Mean Sea Level) หรือ ร.ท.ก. เป็นค่าการวัด ระดับน้ำทะเลขึ้นสูงสุด (High Tide : HT) และลงต่ำสุด (Low Tide : LT) ของแต่ละวัน ในช่วงระยะเวลาที่กำหนด แล้วนำค่ามาเฉลี่ยเป็นระดับน้ำทะเลปานกลาง สำหรับระยะเวลาที่ทำการวัดโดยทั่วไปจะต้องวัดเป็นเวลา ๑๘.๖ ปี ตามวัฏจักรของน้ำ ระดับน้ำทะเลปานกลางของแต่ละบริเวณทั่วโลกอาจมีความสูงไม่เท่ากัน

ในประเทศไทยใช้เวลาในการวัด ๕ ปี โดยเลือกที่ตำบลเกาะหลัก จังหวัดประจวบคีรีขันธ์ เป็นที่วัด แล้วนำมาหาค่าเฉลี่ย เพื่อใช้เป็นค่าระดับน้ำทะเลปานกลาง ให้มีค่า ๐.๐๐๐ เมตร ทำการถ่ายโยงมายังหมุด BM-A (ซึ่งถือว่าเป็นหมุดหลักฐานหมุดแรกประเทศไทย) ซึ่งมีค่าระดับน้ำทะเลปานกลาง ๑.๔๔๗๗ เมตร

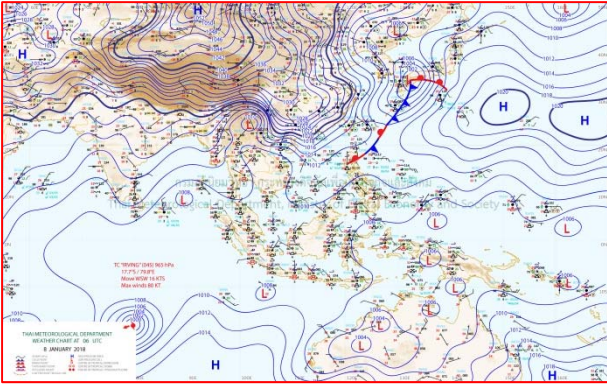
*N/A คือ อ่านค่าระดับจากไม้วัดระดับ (Staff) ไม่ได้ / ไม้วัดระดับ (Staff) ชำรุด

ปริมาณน้ำฝนสูงสุด (มม.)

จังหวัด	๔ ม.ค.๖๑	๕ ม.ค.๖๑	๖ ม.ค.๖๑	๗ ม.ค.๖๑	๘ ม.ค.๖๑
จ.นครนายก	-		-	-	-
จ.ปราจีนบุรี	-		๔๖.๗	-	-
จ.สระแก้ว	-		๒๕.๗	๒๖.๓	๐.๘
จ.ฉะเชิงเทรา	-		๕๘.๕	๒.๐	๑๐.๑
จ.ชลบุรี	-		๑.๐	๐.๗	-
จ.ระยอง	-		๑๓.๔	๓.๒	-
จ.จันทบุรี	-		๔๗.๓	-	-
จ.ตราด	-		๒๘.๗	-	-
จ.เพชรบุรี	-		๑.๓	๐.๑	-
จ.ประจวบคีรีขันธ์	-		๓๓.๑	๐.๑	-
จ.ชุมพร	-		๑๐.๗	๓.๐	๔.๐
จ.สุราษฎร์ธานี	๖.๐		๑.๘	๒๕.๕	๔.๒
จ.นครศรีธรรมราช	๑๒.๕		๘.๕	๕๓.๖	๑๒.๒
จ.พัทลุง	๑๓.๕		๒๐.๐	๘๔.๘	๔๒.๕
จ.สงขลา	๑๐.๕		๓๓.๐	๑๔๕.๐	๔.๖
จ.ปัตตานี	๐.๖		๑๑.๔	๑๐.๒	๑๕.๖
จ.ยะลา	๐.๕		-	๓๐.๑	๗.๔
จ.นราธิวาส	๑๘.๒		๕.๓	๔๗.๖	๕๖.๐
จ.ระนอง	-		-	๑๑.๔	๐.๖
จ.พังงา	๓๑.๓		๓๖.๖	๒.๒	๒๘.๙
จ.กระบี่	๓.๘		-	๐.๕	๔.๖
จ.ภูเก็ต	-		๒๓.๔	๑.๖	๔.๙
จ.ตรัง	-		๐.๑	๐.๑	๑๕.๖
จ.สตูล	-		๒.๘	๓.๙	๗.๐

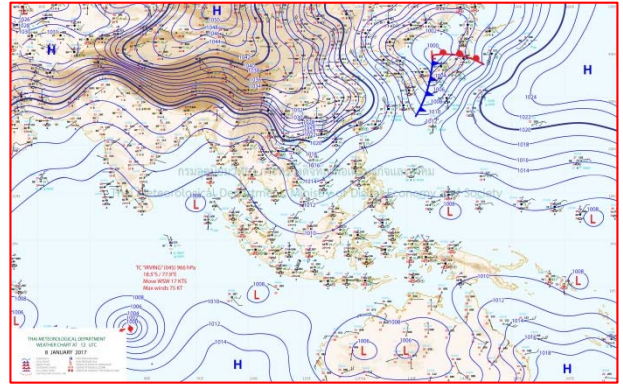


แผนที่อากาศ



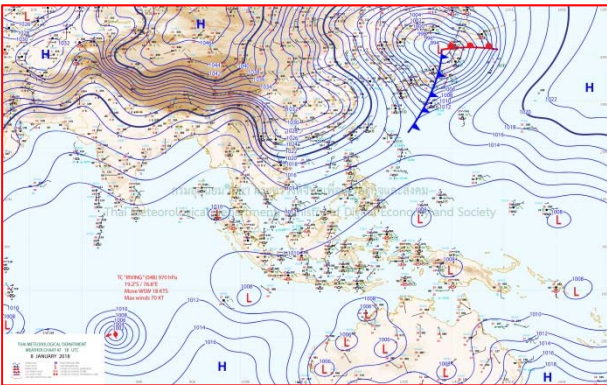
๘ ม.ค.๖๑ เวลา ๑๓:๐๐ น.

๑



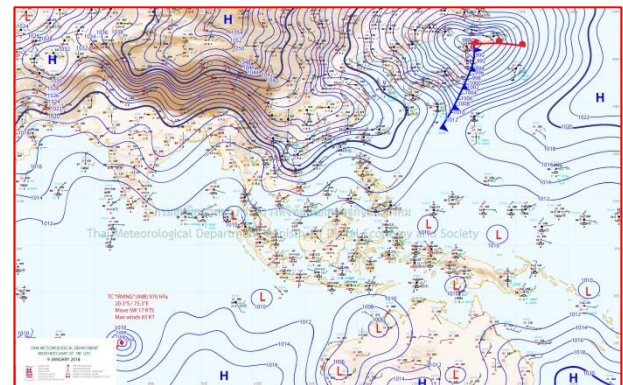
๘ ม.ค.๖๑ เวลา ๑๙:๐๐ น.

๒



๙ ม.ค.๖๑ เวลา ๑:๐๐ น.

๓





๙ ม.ค.๖๑ เวลา ๗:๐๐ น.

๔

รายงานปริมาณน้ำฝนจากกรมอุตุนิยมวิทยา

วันที่ 9 มกราคม 2561

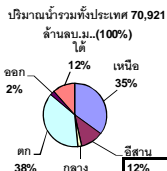
รายงานฝน เวลา 07.00 น.ของวันที่ 8 มกราคม 2561

สถานีอุตุนิยมวิทยา					ปริมาณน้ำฝน24 ชม.(mm)	ปริมาณน้ำฝนสะสม(mm.)								
ภาคเหนือ					สูงสุด ของประเทศ	28.9	4,103.1	ภาคใต้ฝั่งตะวันออก						
สถานีอุตุนิยมวิทยา	ปริมาณน้ำฝน24 ชม.(mm)	ปริมาณน้ำฝนสะสม(mm.)	ปริมาณฝนม.ค.(mm.)	สถานะฝนสะสมปัจจุบันเทียบกับค่าเฉลี่ย 30 ปี	สูงสุด ของภาคเหนือ	5.0	1,909.9	สถานีอุตุนิยมวิทยา	ปริมาณน้ำฝน24 ชม.(mm)	ปริมาณน้ำฝนสะสม(mm.)	ปริมาณฝนม.ค.(mm.)	สถานะฝนสะสมปัจจุบันเทียบกับค่าเฉลี่ย 30 ปี		
แม่ฮ่องสอน	ไม่มีฝน	949.5	6.4	สูงกว่า	สูงสุด ของภาคตะวันออกเฉียงเหนือ	-	2,010.0	เพชรบุรี	ไม่มีฝน	909.1	11.4	สูงกว่า		
ดอยอ่างขาง	ไม่มีฝน	1,775.4	***	***	สูงสุด ของภาคใต้ฝั่งตะวันออก	12.2	3,071.0	หนองพลับ สกษ.	ไม่มีฝน	745.6	6.9	สูงกว่า		
เชียงใหม่	ไม่มีฝน	1,909.9	7.5	สูงกว่า	สูงสุด ของภาคใต้ฝั่งตะวันตก	28.9	4,071.0	หัวหิน	ไม่มีฝน	861.5	11.8	สูงกว่า		
เชียงใหม่ สกษ.	ไม่มีฝน	1,741.8	9.9	สูงกว่า	ภาคตะวันออกเฉียงเหนือ				ประจวบคีรีขันธ์	-	1,179.4	24.4	สูงกว่า	
ทุ่งช้าง	ไม่มีฝน	1,742.9	22.5	สูงกว่า	สถานีอุตุนิยมวิทยา	ปริมาณน้ำฝน24 ชม.(mm)	ปริมาณน้ำฝนสะสม(mm.)	ปริมาณฝนม.ค.(mm.)	สถานะฝนสะสมปัจจุบันเทียบกับค่าเฉลี่ย 30 ปี	ชุมพร	ไม่มีฝน	1,785.0	59.4	สูงกว่า
พะเยา	ไม่มีฝน	1,057.1	5.7	สูงกว่า						สวี สกษ.	4.0	1,659.6	82.3	สูงกว่า
หัวฝาง	ไม่มีฝน	1,301.0	7.0	สูงกว่า	เลย สกษ.	ไม่มีฝน	1,299.9	5.4	สูงกว่า	เกาะสมุย	ไม่มีฝน	1,774.1	86.2	สูงกว่า
เด่น	5.0	1,192.8	6.2	สูงกว่า	หนองคาย	ไม่มีฝน	1,886.6	8.3	สูงกว่า	สุราษฎร์ธานี	0.6	1,140.5	36.8	สูงกว่า
แม่สะเรียง	ไม่มีฝน	999.2	1.5	สูงกว่า	เลย	ไม่มีฝน	1,327.0	6.2	สูงกว่า	นครศรีธรรมราช	ไม่มีฝน	2,720.8	145.4	สูงกว่า
แม่ใจ สกษ.	-	-	3.0	ต่ำกว่า	อุดรธานี	ไม่มีฝน	1,640.5	6.3	สูงกว่า	นครศรีธรรมราช สกษ.	12.2	3,071.0	103.0	สูงกว่า
เชียงใหม่	ไม่มีฝน	1,184.4	4.2	สูงกว่า	สกลนคร สกษ.	ไม่มีฝน	2,223.1	5.4	สูงกว่า	สุราษฎร์ธานี สกษ.	0.2	1,722.1	144.2	สูงกว่า
ลำปาง	-	1,292.1	2.8	สูงกว่า	สกลนคร	ไม่มีฝน	2,304.6	4.7	สูงกว่า	พระแสง สอท.	0.2	1,559.9	43.8	สูงกว่า
ลำพูน	ไม่มีฝน	1,200.5	2.8	สูงกว่า	นครพนม	ฝนเล็กน้อย	2,509.0	3.0	สูงกว่า	ฉวาง	7.5	1,914.2	38.4	สูงกว่า
แพร่	ไม่มีฝน	1,303.9	5.8	สูงกว่า	นครพนม สกษ.	ไม่มีฝน	2,096.0	2.0	สูงกว่า	พัทลุง สกษ.	ไม่มีฝน	2,076.9	58.4	สูงกว่า
น่าน	ไม่มีฝน	1,094.6	4.4	สูงกว่า	หนองบัวลำภู	ไม่มีฝน	1,413.3	***	***	สงขลา	ไม่มีฝน	1,633.7	74.8	สูงกว่า
น่าน สกษ.	ไม่มีฝน	984.0	5.1	สูงกว่า	ขอนแก่น	ไม่มีฝน	1,200.4	4.0	สูงกว่า	หาดใหญ่	1.0	1,665.4	53.8	สูงกว่า
ลำปาง สกษ.	ไม่มีฝน	1,430.1	0.7	สูงกว่า	มหาสารคาม	-	1,542.1	3.5	สูงกว่า	ดอนขันธ์ สกษ.	4.6	1,693.0	100.9	สูงกว่า
อุดรดิตถ์	ไม่มีฝน	1,355.0	5.5	สูงกว่า	มุกดาหาร	ไม่มีฝน	2,014.9	3.7	สูงกว่า	สะเดา	ไม่มีฝน	1,077.8	82.9	สูงกว่า
สุโขทัย	ไม่มีฝน	1,275.3	11.7	สูงกว่า	กาฬสินธุ์	ไม่มีฝน	1,474.2	3.4	สูงกว่า	ปัตตานี	-	1,748.8	50.9	สูงกว่า
ศรีสะเกษ สกษ.	ไม่มีฝน	1,490.8	7.6	สูงกว่า	ชัยภูมิ	ไม่มีฝน	1,087.8	4.5	สูงกว่า	ยะลา สกษ.	7.4	2,441.2	***	***
นลัมสีก	ไม่มีฝน	1,039.7	4.8	สูงกว่า	ร้อยเอ็ด สกษ.	ไม่มีฝน	1,522.5	4.5	สูงกว่า	นราธิวาส	-	2,933.0	101.6	สูงกว่า
แม่สอด	ไม่มีฝน	922.0	1.7	สูงกว่า	ร้อยเอ็ด	ไม่มีฝน	1,583.9	3.6	สูงกว่า	ภาคใต้ฝั่งตะวันตก				
ตาก	ไม่มีฝน	903.5	2.1	สูงกว่า	อุบลราชธานี (ศูนย์)	ไม่มีฝน	1,680.1	2.0	สูงกว่า	สถานีอุตุนิยมวิทยา	ปริมาณน้ำฝน24 ชม.(mm)	ปริมาณน้ำฝนสะสม(mm.)	ปริมาณฝนม.ค.(mm.)	สถานะฝนสะสมปัจจุบันเทียบกับค่าเฉลี่ย 30 ปี
เชียงใหม่	ไม่มีฝน	1,012.1	2.8	สูงกว่า	อุบลราชธานี สกษ.	ไม่มีฝน	1,636.4	0.7	สูงกว่า	ระนอง	0.6	4,071.00	18.60	สูงกว่า
พิษณุโลก	ไม่มีฝน	1,459.6	3.9	สูงกว่า	ศรีสะเกษ	ไม่มีฝน	1,515.7	2.4	สูงกว่า	ตะกั่วป่า	28.9	3,765.40	33.40	สูงกว่า
เพชรบูรณ์	ไม่มีฝน	1,231.4	5.6	สูงกว่า	ท่าอุเทน	ไม่มีฝน	1,149.5	5.1	สูงกว่า	กระบี่	4.6	2,142.50	32.00	สูงกว่า
กำแพงเพชร	ไม่มีฝน	1,632.6	2.3	สูงกว่า	นครราชสีมา	ไม่มีฝน	1,589.6	8.2	สูงกว่า	ภูเก็ต	0.2	1,985.70	30.30	สูงกว่า
อุ้มผาง	3.4	1,206.7	6.8	สูงกว่า	สุรินทร์	ไม่มีฝน	1,352.1	5.6	สูงกว่า	ภูเก็ต (ศูนย์)	4.9	2,217.90	36.20	สูงกว่า
พิจิตร สกษ.	ไม่มีฝน	1,303.6	7.5	สูงกว่า	สุรินทร์ สกษ.	ไม่มีฝน	1,391.4	4.2	สูงกว่า	เกาะลันตา	ไม่มีฝน	2,334.50	14.90	สูงกว่า
ดอนมูเซอร์ สกษ.	ไม่มีฝน	965.4	6.7	สูงกว่า	ไซคชัย	ไม่มีฝน	901.0	4.0	สูงกว่า	ตรัง	15.6	2,313.10	32.50	สูงกว่า
วิเชียรบุรี	ไม่มีฝน	1,174.6	7.7	สูงกว่า	ปากช่อง สกษ.	ไม่มีฝน	1,091.6	8.5	สูงกว่า	สตูล	7.0	2,150.60	21.20	สูงกว่า
ภาคกลาง					นางรอง	ไม่มีฝน	1,137.3	4.7	สูงกว่า	สรุปปริมาณฝนมาก สถานีอุตุนิยมวิทยา ปริมาณน้ำฝน24 ชม.(mm) ปริมาณน้ำฝนสะสม(mm.)				
สถานีอุตุนิยมวิทยา	ปริมาณน้ำฝน24 ชม.(mm)	ปริมาณน้ำฝนสะสม(mm.)	ปริมาณฝนม.ค.(mm.)	สถานะฝนสะสมปัจจุบันเทียบกับค่าเฉลี่ย 30 ปี	บุรีรัมย์	ไม่มีฝน	1,778.2	8.4	สูงกว่า					
นครสวรรค์	ไม่มีฝน	1,457.1	4.3	สูงกว่า	ภาคตะวันออก					1	ตะกั่วป่า	28.9	99.0	
ตากฟ้า สกษ.	ไม่มีฝน	1,221.2	5.5	สูงกว่า	สถานีอุตุนิยมวิทยา	ปริมาณน้ำฝน24 ชม.(mm)	ปริมาณน้ำฝนสะสม(mm.)	ปริมาณฝนม.ค.(mm.)	สถานะฝนสะสมปัจจุบันเทียบกับค่าเฉลี่ย 30 ปี	2	ตรัง	15.6	15.8	
ชัยนาท สกษ.	ไม่มีฝน	936.5	5.2	สูงกว่า	นครนายก	ไม่มีฝน	2,643.3	***	***	3	นครศรีธรรมราช สกษ.	12.2	44.9	
อุทัยธานี	ไม่มีฝน	1,066.8	2.4	สูงกว่า	ปราจีนบุรี	ไม่มีฝน	1,683.1	7.7	สูงกว่า	4	ฉวาง	7.5	16.7	
พระนครศรีอยุธยา	ไม่มีฝน	1,097.7	***	***	กบินทร์บุรี	ไม่มีฝน	1,776.2	9.0	สูงกว่า	5	ยะลา สกษ.	7.4	51.7	
บัวชุม	ไม่มีฝน	1,056.7	6.7	สูงกว่า	สระแก้ว	ไม่มีฝน	1,217.8	9.9	สูงกว่า	ปริมาณฝนสูงสุด	ตะกั่วป่า	28.9	3,765.4	
ปทุมธานี สกษ.	ไม่มีฝน	1,427.8	4.2	สูงกว่า	ฉะเชิงเทรา	ไม่มีฝน	1,554.7	3.0	สูงกว่า	ฝนสะสมสูงสุด	ตราด	-	4,103.1	
สมุทรปราการ สกษ.	ไม่มีฝน	1,219.3	***	***	ชลบุรี	ฝนเล็กน้อย	1,218.0	9.9	สูงกว่า	 ศูนย์ป้องกันวิกฤตน้ำ กรมทรัพยากรน้ำ  ศูนย์ฝนเขลา				
ทองผาภูมิ	ไม่มีฝน	1,302.0	5.4	สูงกว่า	เกาะสีชัง	-	952.5	10.9	สูงกว่า					
สุพรรณบุรี	ไม่มีฝน	989.3	3.7	สูงกว่า	พัทธยา	ไม่มีฝน	799.1	15.6	สูงกว่า					
ลพบุรี	ไม่มีฝน	1,070.3	5.7	สูงกว่า	อรัญประเทศ	0.8	1,307.6	5.4	สูงกว่า					
สุทโธล สกษ.	ไม่มีฝน	858.6	5.3	สูงกว่า	แหลมฉบัง	ไม่มีฝน	809.0	20.9	สูงกว่า					
สนามบินสุวรรณภูมิ	ไม่มีฝน	837.2	11.3	สูงกว่า	สัตหีบ	ไม่มีฝน	1,151.6	25.6	สูงกว่า					
สมุทรสงคราม	ไม่มีฝน	1,078.4	***	***	ระยอง	ไม่มีฝน	1,323.4	20.7	สูงกว่า					
กาญจนบุรี	ไม่มีฝน	950.8	3.3	สูงกว่า	หัวหิน	ไม่มีฝน	1,115.8	25.9	สูงกว่า					
นครปฐม	ไม่มีฝน	839.5	4.5	สูงกว่า	จันทบุรี	-	3,362.8	18.7	สูงกว่า					
กรุงเทพฯ บางนา สกษ.	ไม่มีฝน	1,510.3	11.9	สูงกว่า	พลับ สกษ.	3.7	3,640.3	31.8	สูงกว่า					
กรุงเทพฯ ท่าเรือคลองเตย	-	1,667.6	23.9	สูงกว่า	ตราด	-	4,103.1	37.2	สูงกว่า					
กรุงเทพฯ หนองจอก	ไม่มีฝน	2,010.0	13.3	สูงกว่า										
สนามบินดอนเมือง	ฝนเล็กน้อย	1,505.3	11.4	สูงกว่า										
ปาร์ก	ไม่มีฝน	795.7	10.0	สูงกว่า										
ราชบุรี	ไม่มีฝน	857.5	3.0	สูงกว่า										

สัญลักษณ์ ***ไม่มีข้อมูล - ยังไม่ได้รับรายงาน/ไม่มีข้อมูล/ไม่มีฝน

หมายเหตุ ได้รับรายงานเพิ่มเติมโดยการบันทึกของเจ้าหน้าที่เป็นรายวัน ณ เวลา 07:00 น.

ปริมาณฝนสูงสุดเท่ากับ 42.5 มม. ที่ อ.ปากพูน จ.พัทลุง



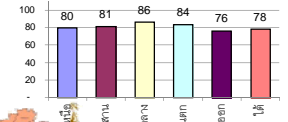
รายงานสรุปสภาพน้ำในอ่างเก็บน้ำขนาดใหญ่และขนาดกลาง

รายงานสถานการณ์ ณ วันที่ 9 มกราคม 2561

ปริมาณน้ำในอ่างที่ใช้การได้ในสัปดาห์นี้ + มากกว่า / - น้อยกว่า สัปดาห์ก่อน **466.78** ล้าน ลบ.ม.

สรุปสถานการณ์ปริมาณน้ำในอ่างเก็บน้ำที่ใช้ในทุกกิจกรรมทั่วประเทศ มากกว่าปริมาณน้ำที่ไหลเข้าอ่าง เมื่อเทียบกับสัปดาห์ที่ผ่านมา ควรใช้น้ำอย่างระมัดระวัง

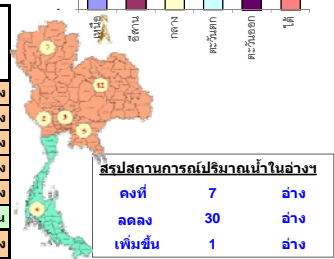
% ปริมาณน้ำรวมแต่ละภาคปัจจุบัน



เปรียบเทียบปริมาณน้ำรวมของประเทศไทย
ปี 2561 และปี 2560

วันที่ 9 มกราคม 2561 เท่ากับ 57,625 ล้าน ลบ.ม. หรือ เท่ากับ 81%
วันที่ 9 มกราคม 2560 เท่ากับ 48,987 ล้าน ลบ.ม. หรือ เท่ากับ 69%

ภาค	สถานการณ์ปริมาณน้ำในอ่าง				ปริมาณน้ำเปลี่ยนแปลง (ล้าน ม.³)	สถานะ
	ลดลง (แห่ง)	คงที่ (แห่ง)	เพิ่มขึ้น (แห่ง)	รวม (แห่ง)		
ภาคเหนือ	6	1	-	7	-252.00	ปริมาณน้ำในอ่างเก็บน้ำลดลง
ภาคตะวันออกเฉียงเหนือ	8	4	-	12	-137.00	ปริมาณน้ำในอ่างเก็บน้ำลดลง
ภาคกลาง	2	1	-	3	-16.00	ปริมาณน้ำในอ่างเก็บน้ำลดลง
ภาคตะวันตก	2	-	-	2	-52.00	ปริมาณน้ำในอ่างเก็บน้ำลดลง
ภาคตะวันออก	10	-	-	10	-26.78	ปริมาณน้ำในอ่างเก็บน้ำลดลง
ภาคใต้	2	1	1	4	17.00	ปริมาณน้ำในอ่างเก็บน้ำเพิ่มขึ้น
รวมทั้งประเทศ	30	7	1	38	-466.78	ปริมาณน้ำในอ่างเก็บน้ำลดลง



ภาค	อ่างเก็บน้ำ	ความจุที่ (ล้าน ม.³)	ปริมาณน้ำที่ใช้งานได้ (ล้าน ม.³)	ใช้การได้จริง (ล้าน ม.³)	ปริมาณน้ำรวมวันที่ 9 มกราคม 2560 (%)	ปัจจุบัน วันที่ 9 มกราคม 2561				สัปดาห์ก่อน วันที่ 3 มกราคม 2561				ปริมาณน้ำ + เพิ่มขึ้น (ล้าน ม.³)	สถานการณ์ในอ่าง	
						ปริมาณน้ำรวม (ล้าน ม.³)	%	ปริมาณน้ำใช้การได้จริง (ล้าน ม.³)	%	ปริมาณน้ำรวม (ล้าน ม.³)	%	ปริมาณน้ำใช้การได้จริง (ล้าน ม.³)	%			
																ปริมาณน้ำรวม
ภาคเหนือ (7)																
1	ภูมีพล (2)	13,462	3,800	9,662	6,967	52%	10,428	77%	6,628	49%	10,525	78%	6,725	50%	-97.00	ลดลง
2	สิริกิติ์ (2)	9,510	2,850	6,660	7,166	75%	7,779	82%	4,929	52%	7,899	83%	5,049	53%	-120.00	ลดลง
3	แม่จาง	265	12	253	181	68%	263	99%	251	95%	263	99%	251	95%	-	คงที่
4	แม่กวัง	263	14	249	109	41%	124	47%	110	42%	129	49%	115	44%	-5.00	ลดลง
5	กำแพง	106	3	103	101	95%	93	88%	90	85%	97	92%	94	89%	-4.00	ลดลง
6	กำแพง	170	6	164	157	92%	176	104%	170	100%	177	104%	171	101%	-1.00	ลดลง
7	แควน้อย	939	43	896	787	84%	794	85%	751	80%	819	87%	776	83%	-25.00	ลดลง
	แม่จอก	110	16	94	91	83%	92	84%	76	69%	96	87%	80	73%	-4.00	ลดลง
	รวมภาคเหนือ	34,85%	24,825	6,744	18,081	63%	19,751	80%	12,929	52%	20,005	81%	13,181	53%	-252.00	ลดลง
ภาคตะวันออกเฉียงเหนือ (12)																
8	ห้วยหลวง	136	7	129	100	74%	108	79%	101	74%	109	80%	102	75%	-1.00	ลดลง
9	น้ำจูน	520	45	475	253	49%	455	88%	410	79%	462	89%	417	80%	-7.00	ลดลง
10	น้ำพอง (2)	165	8	157	61	37%	123	75%	115	70%	128	78%	120	73%	-5.00	ลดลง
11	จุฬารัตน์ (2)	164	37	127	150	91%	156	95%	119	73%	156	95%	119	73%	-	คงที่
12	ลุมพินี (2)	2,431	581	1,850	2,051	84%	2,047	84%	1,466	60%	2,099	86%	1,518	62%	-52.00	ลดลง
13	ลำปาว	1,980	100	1,880	1,061	54%	1,660	84%	1,560	79%	1,700	86%	1,600	81%	-40.00	ลดลง
14	ลำตะคอง	314	22	292	117	37%	189	60%	167	53%	190	61%	168	54%	-1.00	ลดลง
15	ลำพระเพลิง	155	1	154	70	45%	137	88%	136	88%	137	88%	136	88%	-	คงที่
16	มูลขม	141	7	134	70	50%	109	77%	102	72%	109	77%	102	72%	-	คงที่
17	ลำแวง	275	7	268	127	46%	198	72%	191	69%	199	72%	192	70%	-1.00	ลดลง
18	ลำน้ำร่อง	121	3	118	62	51%	77	64%	74	61%	77	64%	74	61%	-	คงที่
19	สิรินธร (2)	1,966	831	1,135	1,557	79%	1,525	78%	694	35%	1,555	79%	724	37%	-30.00	ลดลง
	รวมภาคตะวันออกเฉียงเหนือ	11.80%	8,369	1,649	6,720	68%	6,784	81%	5,135	61%	6,921	83%	5,272	63%	-137.00	ลดลง
ภาคกลาง (3)																
20	ป่าสักชลสิทธิ์	960	3	957	820	85%	749	78%	746	78%	764	80%	761	79%	-15.00	ลดลง
21	ห้วยเสลา	160	17	143	155	97%	138	86%	121	76%	138	86%	121	76%	-	คงที่
22	กระเสียว	240	40	200	238	99%	288	120%	248	103%	289	120%	249	104%	-1.00	ลดลง
	รวมภาคกลาง	1.92%	1,360	60	1,300	89%	1,175	86%	1,115	82%	1,191	88%	1,131	83%	-16.00	ลดลง
ภาคตะวันตก (2)																
23	ศรีนครินทร์ (2)	17,745	10,265	7,480	13,557	76%	15,542	88%	5,277	30%	15,558	88%	5,293	30%	-16.00	ลดลง
24	วชิราลงกรณ์ (2)	8,860	3,012	5,848	5,651	64%	6,718	76%	3,706	42%	6,754	76%	3,742	42%	-36.00	ลดลง
	รวมภาคตะวันตก	37.51%	26,605	13,277	13,328	72%	22,260	84%	8,983	34%	22,312	84%	9,035	34%	-52.00	ลดลง
ภาคตะวันออก (6+4)																
25	ขุนด่าน	224	5.00	219	197	88%	186	83%	181	81%	193	86%	188	84%	-7.00	ลดลง
26	คลองสิียด	420	30.00	390	203	48%	261	62%	231	55%	268	64%	238	57%	-7.00	ลดลง
27	บางพระ (3)	117	12.00	105	91	78%	99	85%	87	74%	100	85%	88	75%	-1.00	ลดลง
28	หนองปลาไหล (3)	164	13.75	150	104	64%	139	85%	125	76%	143	87%	129	79%	-4.00	ลดลง
29	ประแสร์ (3)	295	20.00	275	194	66%	253	86%	233	79%	257	87%	237	80%	-4.00	ลดลง
30	มาบประชัน (3)	17	0.72	16	10	58%	11	69%	11	65%	12	70%	10.88	66%	-0.11	ลดลง
31	หนองค้อ (3)	21	1.00	20	12	58%	15	70%	14	65%	15	71%	14.30	67%	-0.37	ลดลง
32	ดงกราม (3)	79	3.00	76	67	84%	70	88%	67	84%	70	89%	67.31	85%	-0.44	ลดลง
33	คลองใหญ่ (3)	45	3.00	42	26	58%	33	73%	30	66%	34	75%	30.95	68%	-0.87	ลดลง
34	นมสดหนึ่งริ้ว	295	19.00	276	237	80%	212	72%	193	65%	214	73%	195.00	66%	-2.00	ลดลง
	รวมภาคตะวันออก	2.37%	1,678	107	1,570	68%	1,279	76%	1,172	70%	1,306	78%	1,199	71%	-26.78	ลดลง
ภาคใต้ (4)																
35	แก่งกระจาน	710	65	645	362	51%	445	63%	380	54%	446	63%	381	54%	-1.00	ลดลง
36	ประจักษ์	391	18	373	148	38%	284	73%	266	68%	284	73%	266	68%	-	คงที่
37	รัชชประภา (2)	5,639	1,352	4,287	4,943	88%	4,393	78%	3,041	54%	4,418	78%	3,066	54%	-25.00	ลดลง
38	บางยาง (2)	1,454	276	1,178	731	50%	1,256	86%	980	67%	1,213	83%	937	64%	43.00	เพิ่มขึ้น
	รวมภาคใต้	11.55%	8,194	1,711	6,483	75%	6,377	78%	4,667	57%	6,361	78%	4,650	57%	17.00	เพิ่มขึ้น
	รวมทั้งประเทศ	100%(38)	71,031	23,548	47,482	69%	57,625	81%	34,001	48%	58,096	82%	34,468	49%	-466.78	ลดลง

ที่มาข้อมูล : ตารางสรุปสภาพน้ำในอ่างเก็บน้ำขนาดใหญ่ทั่วประเทศ และตารางสรุปสภาพน้ำในอ่างเก็บน้ำภาคตะวันออก กรมชลประทาน

หมายเหตุ :

- อ่างเก็บน้ำขนาดใหญ่ หมายถึง อ่างเก็บน้ำที่มีความจุตั้งแต่ 100 ล้าน ลบ.ม. ขึ้นไป
- เป็นอ่างเก็บน้ำอยู่ในความรับผิดชอบของการไฟฟ้าฝ่ายผลิตแห่งประเทศไทย(10) นอกนั้นอยู่ในความรับผิดชอบของกรมชลประทาน (28)
- เป็นอ่างเก็บน้ำขนาดกลางที่มีความสำคัญต่อการอุตสาหกรรมและการประมง ของลุ่มน้ำชายฝั่งทะเลตะวันออก
- ที่มา : กรมชลประทาน และการไฟฟ้าฝ่ายผลิตแห่งประเทศไทย
- จังหวัดที่มีอ่างเก็บน้ำขนาดใหญ่มีจำนวน 26 จังหวัด ไม่มี 50 จังหวัด

รศ. นายถึง ระดมเก็บกักของอ่าง



ศูนย์เขตนคร



ศูนย์ป้องกันกักกักน้ำ กรมทรัพยากรน้ำ

ลำดับของเขื่อนตามความจุ

- ศรีนครินทร์ 2.ภูมีพล 3.สิริกิติ์ 4.วชิราลงกรณ์ 5.รัชชประภา
- 6.ลุมพินี 7.สิรินธร 8.บางยาง 9.ลำปาว 10.ป่าสัก

ลำดับของเขื่อนตามปริมาณน้ำใช้การได้

- ภูมีพล 2.ศรีนครินทร์ 3.สิริกิติ์ 4.วชิราลงกรณ์ 5.รัชชประภา
- 6.ลำปาว 7.ลุมพินี 8.บางยาง 9.สิรินธร 10.ป่าสัก

อุตุเตือนให้ระวังสุขภาพ ๑-๒วันนี้อุณหภูมิลดรวดเร็ว

กรมอุตุนิยมวิทยา พยากรณ์อากาศ ๒๔ ชั่วโมงข้างหน้า ประเทศไทยตอนบนมีอากาศหนาวเย็นลงกับมีลมแรง และอุณหภูมิลดลงอย่างรวดเร็ว อุณหภูมิจะลดลง ๖-๘ องศาเซลเซียสในภาคตะวันออกเฉียงเหนือ ส่วนภาคเหนือ ภาคกลาง และภาคตะวันออก รวมทั้งกรุงเทพมหานครและปริมณฑล อุณหภูมิจะลดลง ๔-๖ องศาเซลเซียสในวันที่ ๑๐ ม.ค. ๖๑ โดยบริเวณดังกล่าวจะมีฝนในระยะแรก ขอให้ประชาชนดูแลรักษาสุขภาพเนื่องจากอากาศที่เปลี่ยนแปลงไว้ด้วย และเกษตรกรควรระวังความเสียหายที่จะเกิดต่อผลผลิตทางการเกษตรไว้ด้วย สำหรับบริเวณอ่าวไทยมีคลื่นสูงประมาณ ๒ เมตร ขอให้ชาวเรือเดินเรือด้วยความระมัดระวัง

พยากรณ์อากาศสำหรับประเทศไทยตั้งแต่เวลา ๐๖:๐๐ วันนี้ ถึง ๐๖:๐๐ วันพรุ่งนี้.

ภาคเหนือ อากาศเย็น โดยมีฝน ร้อยละ ๑๐ ของพื้นที่ อุณหภูมิต่ำสุด ๒๑-๒๔ องศาเซลเซียส อุณหภูมิสูงสุด ๒๙-๓๓ องศาเซลเซียส บริเวณยอดดอยมีอากาศหนาว อุณหภูมิต่ำสุด ๙-๑๔ องศาเซลเซียส ลมตะวันออกเฉียงเหนือ ความเร็ว ๑๐-๓๐ กม./ชม.

ภาคตะวันออกเฉียงเหนือ อากาศเย็นกับมีลมแรง อุณหภูมิจะลดลง ๖-๘ องศาเซลเซียส โดยมีฝนเล็กน้อยบางแห่ง อุณหภูมิต่ำสุด ๑๓-๑๘ องศาเซลเซียส อุณหภูมิสูงสุด ๒๖-๒๙ องศาเซลเซียส บริเวณยอดภูมีอากาศหนาว อุณหภูมิต่ำสุด ๘-๑๔ องศาเซลเซียส ลมตะวันออกเฉียงเหนือ ความเร็ว ๑๕-๓๕ กม./ชม..

ภาคกลาง มีเมฆบางส่วน โดยมีฝนเล็กน้อยบางแห่ง อุณหภูมิต่ำสุด ๒๒-๒๔ องศาเซลเซียส อุณหภูมิสูงสุด ๓๑-๓๓ องศาเซลเซียส ลมตะวันออกเฉียงเหนือ ความเร็ว ๑๕-๓๐ กม./ชม.

ภาคตะวันออก มีเมฆเป็นส่วนมาก กับมีฝน ร้อยละ ๑๐ ของพื้นที่ ส่วนมากบริเวณจังหวัดชลบุรี ระยอง จันทบุรี และตราด อุณหภูมิต่ำสุด ๒๓-๒๕ องศาเซลเซียส อุณหภูมิสูงสุด ๓๐-๓๔ องศาเซลเซียส ลมตะวันออกเฉียงเหนือ ความเร็ว ๑๕-๓๕ กม./ชม. ทะเลมีคลื่นสูง ๑-๒ เมตร ห่างฝั่งคลื่นสูงประมาณ ๒ เมตร

ภาคใต้ (ฝั่งตะวันออก) มีเมฆเป็นส่วนมาก กับมีฝนฟ้าคะนอง ร้อยละ ๔๐ ของพื้นที่ ส่วนมากบริเวณจังหวัดสุราษฎร์ธานี นครศรีธรรมราช พัทลุง สงขลา ปัตตานี ยะลา และนราธิวาส อุณหภูมิต่ำสุด ๒๓-๒๔ องศาเซลเซียส อุณหภูมิสูงสุด ๓๐-๓๓ องศาเซลเซียส ตั้งแต่ จ.ชุมพรขึ้นมา ลมตะวันออกเฉียงเหนือ ความเร็ว ๑๕-๓๕ กม./ชม. ทะเลมีคลื่นสูง ๑-๒ เมตร ตั้งแต่ จ.สุราษฎร์ธานีลงไป ลมตะวันออกเฉียงเหนือ ความเร็ว ๒๐-๓๕ กม./ชม. ทะเลมีคลื่นสูงประมาณ ๒ เมตร บริเวณที่มีฝนฟ้าคะนองคลื่นสูงมากกว่า ๒ เมตร

ภาคใต้ (ฝั่งตะวันตก) มีเมฆเป็นส่วนมาก กับมีฝนฟ้าคะนอง ร้อยละ ๓๐ ของพื้นที่ ส่วนมากบริเวณจังหวัดระนอง พังงา ภูเก็ต และกระบี่ อุณหภูมิต่ำสุด ๒๐-๒๕ องศาเซลเซียส อุณหภูมิสูงสุด ๓๑-๓๓ องศาเซลเซียส ลมตะวันออกเฉียงเหนือ ความเร็ว ๑๕-๓๕ กม./ชม. ทะเลมีคลื่นสูง ๑-๒ เมตร ห่างฝั่งคลื่นสูงประมาณ ๒ เมตร

กรุงเทพมหานครและปริมณฑล มีเมฆเป็นส่วนมาก โดยมีฝน ร้อยละ ๑๐ ของพื้นที่ อุณหภูมิต่ำสุด ๒๔-๒๕ องศาเซลเซียส อุณหภูมิสูงสุด ๓๑-๓๔ องศาเซลเซียส ลมตะวันออกเฉียงเหนือ ความเร็ว ๑๕-๓๐ กม./ชม.

