



สถานีตรวจวัดระดับน้ำ (CCTV) ณ วันที่ ๒๗ มกราคม ๒๕๖๓ การตรวจวัดระดับน้ำจากกล้อง (CCTV) ระดับน้ำส่วนใหญ่ อยู่ในเกณฑ์ปกติ

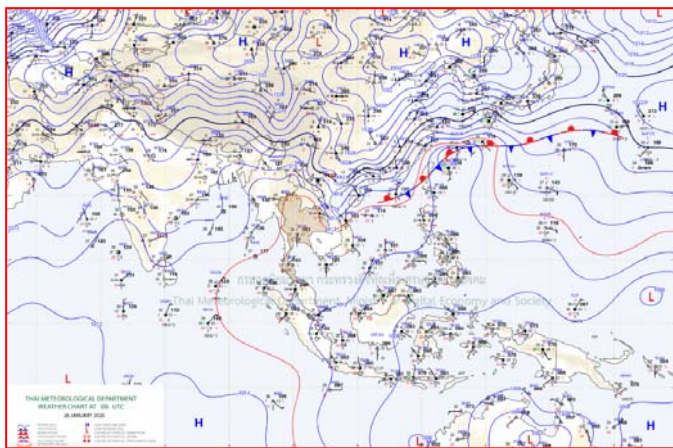
ลำดับที่	จังหวัด	สถานที่ ตั้งกล้อง	แม่น้ำ/ คูน้ำ	วิกฤติ น้ำแล้ง	วิกฤติ น้ำท่วม	ระดับน้ำ (ม.รทก.) พ.ศ.2562			สถานการณ์	หมายเหตุ
						ระดับน้อยกว่า	ระดับมากกว่า	23 ม.ค. 63		
1	จ.แพร่	สะพานมหาโพธิ์ อ.เมือง	ยม	143.18	152.33	N/A	N/A	N/A	น้ำปกติ	↔
2	จ.สุโขทัย	สะพานศรีรัตนาลัย อ.เมือง	ยม	60.14	71.78	N/A	N/A	N/A	น้ำปกติ	↔
3	จ.สุโขทัย	สะพานพระเมรุมาศ อ.เมือง	ยม	42.48	48.59	N/A	N/A	N/A	น้ำปกติ	↔
4	จ.พิษณุโลก	สะพานบางระกำ อ.บางระกำ	ยม	31.73	37.23	N/A	N/A	N/A	น้ำปกติ	↔
5	จ.พิจิตร	สะพานโพทะเล อ.โพทะเล	ยม	22.58	30.63	N/A	N/A	N/A	น้ำปกติ	↔
6	จ.พิษณุโลก	ไนท์บาร์ชา อ.เมือง	น่าน	37.33	45.04	N/A	N/A	N/A	น้ำปกติ	↔
7	จ.นครสวรรค์	วัดเกษไชโยเหนือ อ.ชุมแสง	น่าน	18.73	25.60	N/A	N/A	N/A	น้ำปกติ	↔
8	จ.นครสวรรค์	บ้านทับกรุก อ.ชุมแสง (ทับกรุกใต้)	น่าน	-	26.16	N/A	N/A	N/A	น้ำปกติ	↔
9	จ.อุตรดิตถ์	สะพานท่าเสา อ.เมือง	น่าน	49.22	56.91	54.15	54.40	54.40	น้ำปกติ	↔
10	จ.น่าน	สะพานนครน่านพัฒนา อ.เมือง	น่าน	192.17	197.73	N/A	N/A	N/A	น้ำปกติ	↔
11	จ.พิจิตร	สะพานเสียวหน้าวัดศรีพรหม อ.เมือง	น่าน	18.19	27.23	21.40	21.10	20.50	น้ำปกติ	↓
12	จ.พิษณุโลก	สะพานสุพรรณภูมิ อ.เมือง	น่าน	33.98	44.52	N/A	N/A	N/A	น้ำปกติ	↔
13	จ.อุตรธานี	สถานีวิทยุหลวง อ.เมือง	โขง	-	-	N/A	N/A	N/A	น้ำปกติ	↔
14	จ.เลย	สถานีแม่น้ำเลย อ.เมือง	โขง	-	-	N/A	N/A	N/A	น้ำปกติ	↔
15	จ.เชียงราย	สถานีห้วยผา อ.แม่สาย	แม่สาย/โขง	395.79	396.50	N/A	N/A	N/A	น้ำปกติ	↔
16	จ.หนองคาย	สวนสวนอุทกหนองคาย อ.เมือง	โขง	157.85	166.70	N/A	N/A	N/A	น้ำปกติ	↔
17	จ.หนองคาย	วัดทุ่งธาตุ อ.โพนพิสัย	ห้วยหลวง/โขงอีสาน	150.50	159.43	151.15	151.10	151.05	น้ำปกติ	↓
18	จ.นครพนม	บ้านศาลาปากน้ำ อ.ท่าอุเทน	น้ำสงคราม/โขงอีสาน	133.42	141.02	N/A	N/A	N/A	น้ำปกติ	↔
19	จ.นครราชสีมา	ร.ร.เทศบาล 4 อ.เมือง	ลำตะคอง/มูล	174.60	178.00	176.50	176.50	176.50	น้ำปกติ	↔
20	จ.บุรีรัมย์	สตึก อ.สตึก	มูล	123.13	128.76	123.90	123.90	123.90	น้ำปกติ	↔
21	จ.สิงห์บุรี	เขื่อนสะพานสิงห์บุรี อ.เมือง	เจ้าพระยา	3.45	11.50	2.00	2.00	2.00	น้ำน้อย	↔
22	จ.อ่างทอง	บ้านยามณี อ.โพธิ์ทอง	เจ้าพระยา	-	9.11	N/A	N/A	N/A	น้ำปกติ	↔
23	จ.อ่างทอง	ศาลากลางอ่างทอง อ.เมือง	เจ้าพระยา	-	8.46	0.30	0.35	0.15	น้ำปกติ	↓
24	จ.พระนครศรีอยุธยา	บ้านป้อม อ.พระนครศรีอยุธยา	เจ้าพระยา	-	-	7.65	7.75	7.40	น้ำปกติ	↓
25	จ.พระนครศรีอยุธยา	อ.เสนา	น้อย/เจ้าพระยา	2.00	5.00	N/A	N/A	N/A	น้ำปกติ	↔
26	จ.อุทัยธานี	อุทัยใหม่ อ.เมือง	สะแกกรัง	-	-	N/A	N/A	N/A	น้ำปกติ	↔
27	จ.พระนครศรีอยุธยา	สะพานปรีดี อ.พระนครศรีอยุธยา	เจ้าพระยา	-	-	-0.50	-0.40	-0.80	น้ำปกติ	↓
28	จ.ชัยนาท	ปตร.พลเทพ(วัดทรงสวย) อ.วัดสิงห์	ทำจีน	-	-	4.30	4.30	4.40	น้ำปกติ	↑
29	จ.สมุทรปราการ	สะพานข้ามแม่น้ำท่าจีน 3 อ.เมือง	ทำจีน	-5.11	0.57	0.36	0.16	0.46	น้ำปกติ	↑
30	จ.นครปฐม	สะพานพุทธประดิษฐ์ อ.สามพราน	ทำจีน	-5.59	-0.30	0.88	0.68	0.73	น้ำปกติ	↑
31	จ.นครปฐม	สะพานหลวงปู่เงิน อ.นครไชยศรี	ทำจีน	-3.16	2.21	0.81	0.86	0.61	น้ำปกติ	↓
32	จ.สุพรรณบุรี	สะพานวัดพระรูป อ.เมือง	ทำจีน	-1.26	2.75	0.3	0.20	0.30	น้ำน้อย	↑
33	จ.สุพรรณบุรี	สถานีแม่น้ำท่าจีน อ.เมือง	ทำจีน	1.55	5.18	N/A	N/A	N/A	น้ำปกติ	↔
34	จ.ชัยนาท	สะพานสามง่าม-ท่าโบสถ์ อ.หันคา	ทำจีน	10.69	12.83	11.22	11.22	11.22	น้ำปกติ	↔
35	จ.ฉะเชิงเทรา	เขื่อนสะพานฉะเชิงเทรา อ.เมือง	บางปะกง	-0.01	1.90	N/A	N/A	N/A	น้ำปกติ	↔
36	จ.สิงห์บุรี	ตรงข้ามวัดจินดาราม อ.เมือง	สิงห์บุรี/ชายฝั่งทะเลจีนตอน	0.20	3.73	N/A	N/A	N/A	น้ำปกติ	↔
37	จ.เพชรบุรี	เทศบาลเมืองเพชรบุรี อ.เมือง	เพชรบุรี	-	3.18	1.20	1.20	0.74	น้ำปกติ	↓
38	จ.ประจวบคีรีขันธ์	ร.ร.อนุบาลบางสะพาน อ.บางสะพาน	คลองบางสะพาน/ชายฝั่งทะเลจีนตอน	-	3.30	0.30	0.30	0.30	น้ำปกติ	↔
39	จ.สงขลา	สถานีคลองอู่ตะเภา อ.หาดใหญ่	ทะเลสาบสงขลา	-	-	N/A	N/A	N/A	น้ำน้อย	↔
40	จ.พัทลุง	สถานีคลองตะโหมด อ.ตะโหมด	ทะเลสาบสงขลา	-	-	N/A	N/A	N/A	น้ำปกติ	↔
41	จ.พัทลุง	สถานีลำปำ อ.เมือง	ทะเลสาบสงขลา	-	-	2.05	1.70	1.90	น้ำปกติ	↑
42	จ.เชียงราย	อุทกวิทยาเชียงแสน อ.เชียงแสน	-	-	-	3.80	3.80	3.80	น้ำปกติ	↔
43	จ.เลย	สถานีวัดน้ำโขง (MRC) เชียงคาน อ.เชียงคาน	โขง	-	-	N/A	N/A	N/A	น้ำปกติ	↔
44	จ.อุบลราชธานี	สถานีวัดน้ำโขง (MRC) โขงสิม อ.โขงสิม	-	-	-	36.77	36.77	36.77	น้ำปกติ	↔
45	จ.นครสวรรค์	บ้านบางแก้ว อ.บรรพตพิสัย	วัง-วัง-สะแกกรัง-ป่าสัก	-	-	N/A	N/A	N/A	น้ำปกติ	↔
46	จ.ตาก	บ้านปากหรือห้วยจี่ อ.บ้านตาก	วัง-วัง-สะแกกรัง-ป่าสัก	-	-	N/A	N/A	N/A	น้ำปกติ	↔
47	จ.เพชรบูรณ์	บ้านจางวาง อ.หล่มสัก	วัง-วัง-สะแกกรัง-ป่าสัก	-	-	109.75	108.65	108.65	น้ำปกติ	↔
48	จ.เพชรบูรณ์	แม่น้ำป่าสักที่ อ.เมือง	วัง-วัง-สะแกกรัง-ป่าสัก	-	-	4.95	5.10	5.20	น้ำปกติ	↑
49	จ.สระบุรี	แม่น้ำป่าสักที่ อ.แก่งคอย	วัง-วัง-สะแกกรัง-ป่าสัก	-	-	6.78	6.78	6.83	น้ำปกติ	↑

ปริมาณน้ำฝนสูงสุด (มม.)

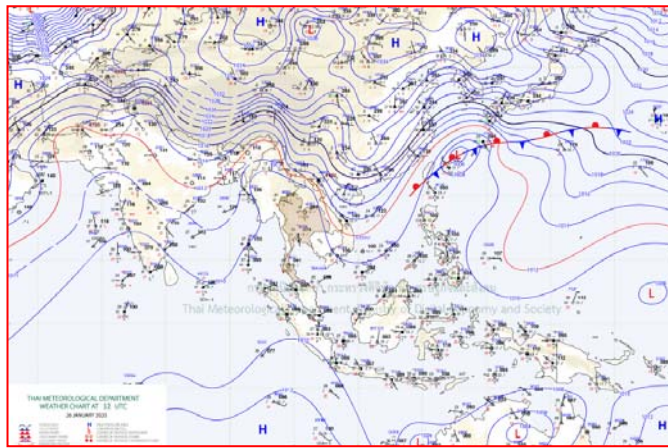
จังหวัด	๒๒ ม.ค. ๖๓	๒๓ ม.ค. ๖๓	๒๔ ม.ค. ๖๓	๒๕ ม.ค. ๖๓	๒๖ ม.ค. ๖๓	รวม
สกลนคร	-	-	๓๐.๗	๒๗.๖	๕.๕	๖๓.๘
กำแพงเพชร	-	๓๗.๒	๕.๘	-	-	๔๓.๐
อุดรธานี	-	-	๓๕.๗	๖.๗	-	๔๒.๔
สระแก้ว	-	-	๒๖.๓	-	-	๒๖.๓
ราชบุรี	-	-	๒๖.๐	-	-	๒๖.๐
พัทลุง	๑๐.๐	-	-	-	-	๑๐.๐
นราธิวาส	๙.๒	๐.๖	-	-	-	๙.๘
ศรีสะเกษ	-	-	-	๒๑.๐	-	๒๑.๐
กาฬสินธุ์	-	-	-	๑๘.๐	-	๑๘.๐
สมุทรปราการ	-	-	-	-	-	๐.๐
ชุมพร	-	-	-	-	-	๐.๐
สงขลา	๕.๐	-	-	-	-	๕.๐
อุบลราชธานี	-	-	-	๑๐.๕	-	๑๐.๕
กรุงเทพฯ	-	-	-	-	-	๐.๐
หนองบัวลำภู	-	-	๑๐.๒	-	-	๑๐.๒
นครพนม	-	-	-	๑๐.๐	๐.๑	๑๐.๑
นครศรีธรรมราช	๗.๒	-	-	-	-	๗.๒
ปัตตานี	๔.๘	๐.๘	๐.๔	๐.๒	-	๖.๒
บุรีรัมย์	-	-	-	๗.๐	-	๗.๐
ประจวบคีรีขันธ์	-	-	-	-	-	๐.๐
มุกดาหาร	-	-	-	๕.๕	๐.๗	๖.๒
พิจิตร	-	-	๕.๑	-	-	๕.๑
นครราชสีมา	-	-	๒.๐	๓.๐	-	๕.๐
ปราจีนบุรี	-	-	-	๔.๔	-	๔.๔
ตรัง	-	-	-	-	-	๐.๐
ร้อยเอ็ด	-	-	-	๓.๓	-	๓.๓
สุราษฎร์ธานี	๑.๘	๐.๕	-	-	-	๒.๓
มหาสารคาม	-	-	-	๒.๙	-	๒.๙
ยโสธร	-	-	-	๒.๕	๐.๓	๒.๘
เลย	-	-	๒.๖	-	-	๒.๖



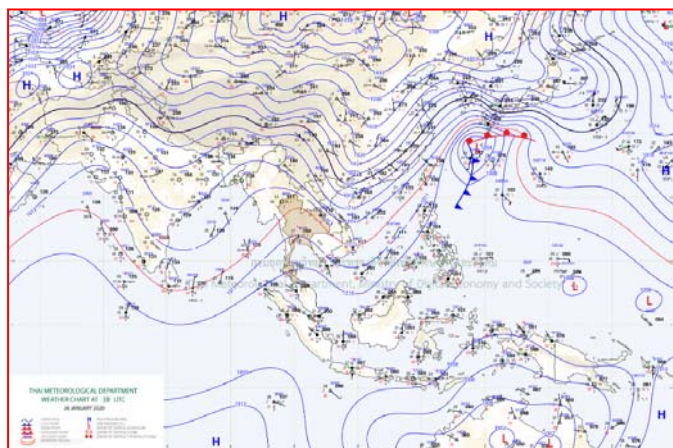
## แผนที่อากาศ



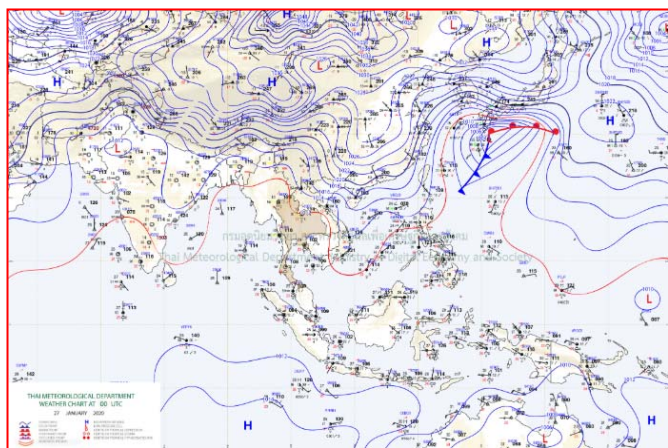
๒๖ ม.ค. ๖๓ เวลา ๐๓:๐๐ น. ๑



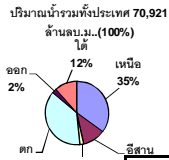
๒๖ ม.ค. ๖๓ เวลา ๐๖:๐๐ น. ๒



๒๖ ม.ค. ๖๓ เวลา ๐๙:๐๐ น. ๓



๒๖ ม.ค. ๖๓ เวลา ๑๒:๐๐ น. ๔



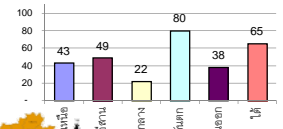
## รายงานสรุปสภาพน้ำในอ่างเก็บน้ำขนาดใหญ่และขนาดกลาง

รายงานสถานการณ์ ณ วันที่ 27 มกราคม 2563

% ปริมาณน้ำรวมแต่ละภาคปัจจุบัน

ปริมาณน้ำในอ่างที่ใช้การได้ในสัปดาห์นี้ + มากกว่า / - น้อยกว่า สัปดาห์ก่อน **435.30** ล้าน ลบ.ม.

สรุปสถานการณ์ปริมาณน้ำในอ่างเก็บน้ำที่ใช้ในทุกกิจกรรมทั่วประเทศ มากกว่าปริมาณน้ำที่ไหลเข้าอ่าง เมื่อเทียบกับสัปดาห์ที่ผ่านมา ควรใช้น้ำอย่างระมัดระวัง



สรุปสถานการณ์ปริมาณน้ำในอ่างฯ

คงที่	9	อ่าง
ลดลง	27	อ่าง
เพิ่มขึ้น	2	อ่าง

เปรียบเทียบปริมาณน้ำรวม  
ประเทศไทยปัจจุบัน  
กับปี 62 และ ปี 63

วันที่ 27 มกราคม 2563 แห่งนี้

42,299 ล้าน ลบ.ม. หรือ เท่ากับ

60%

วันที่ 27 มกราคม 2562 แห่งนี้

51,942 ล้าน ลบ.ม. หรือ เท่ากับ

73%

ภาค	สถานการณ์ปริมาณน้ำในอ่าง				ปริมาณน้ำเปลี่ยนแปลง (ล้าน ม.³)	สถานะ
	ลดลง (แห่ง)	คงที่ (แห่ง)	เพิ่มขึ้น (แห่ง)	รวม (แห่ง)		
ภาคเหนือ	5	2	-	7	-102.00	ปริมาณน้ำในอ่างเก็บน้ำลดลง
ภาคตะวันออกเฉียงเหนือ	7	5	-	12	-67.00	ปริมาณน้ำในอ่างเก็บน้ำลดลง
ภาคกลาง	1	2	-	3	-5.00	ปริมาณน้ำในอ่างเก็บน้ำลดลง
ภาคตะวันตก	2	-	-	2	-167.00	ปริมาณน้ำในอ่างเก็บน้ำลดลง
ภาคตะวันออก	8	-	2	10	-30.30	ปริมาณน้ำในอ่างเก็บน้ำลดลง
ภาคใต้	4	-	-	4	-64.00	ปริมาณน้ำในอ่างเก็บน้ำลดลง
<b>รวมทั้งประเทศ</b>	<b>27</b>	<b>9</b>	<b>2</b>	<b>38</b>	<b>-435.30</b>	<b>ปริมาณน้ำในอ่างเก็บน้ำลดลง</b>

ภาค อ่างเก็บน้ำ เชื้อน	ความจุ ที่ รอก. (ล้าน ม.³)	ปริมาณน้ำ ที่ใช้งานได้ (ล้าน ม.³)	ใช้การ ได้จริง (ล้าน ม.³)	ปริมาณน้ำรวม วันที่ 27 มกราคม 2562		ปัจจุบัน วันที่ 27 มกราคม 2563				สัปดาห์ก่อน วันที่ 21 มกราคม 2563				ปริมาณน้ำ + เพิ่มขึ้น (ล้าน ม.³)	สถานการณ์ ในอ่าง		
				%	%	ปริมาณน้ำรวม		ปริมาณน้ำใช้การได้จริง		ปริมาณน้ำรวม		ปริมาณน้ำใช้การได้จริง					
						(ล้าน ม.³)	%	(ล้าน ม.³)	%	(ล้าน ม.³)	%	(ล้าน ม.³)	%				
<b>ภาคเหนือ (7)</b>																	
1	ภูมิพล (2)	ดาก	13,462	3,800	9,662	8,484	63%	5,349	40%	1,549	12%	5395	40%	1,595	12%	-46.00	ลดลง
2	สิริกิติ์ (2)	อุดรดิตต์	9,510	2,850	6,660	6,797	71%	4,586	48%	1,736	18%	4630	49%	1,780	19%	-44.00	ลดลง
3	แม่จัน	เชียงใหม่	265	12	253	264	100%	140	53%	128	48%	144	54%	132	50%	-4.00	ลดลง
4	แมกวง	เชียงใหม่	263	14	249	139	53%	73	28%	59	22%	73	28%	59	22%	-	คงที่
5	กัวลม	ลำปาง	106	3	103	89	84%	54	51%	51	48%	54	51%	51	48%	-	คงที่
6	กัวคอง	ลำปาง	170	6	164	153	90%	97	57%	91	54%	100	59%	94	55%	-3.00	ลดลง
7	แควน้อย	พิษณุโลก	939	43	896	581	62%	392	42%	349	37%	397	42%	354	38%	-5.00	ลดลง
	แม่จอก		110	16	94	45	41%	32	29%	16	15%	32	29%	16	15%	-	คงที่
<b>รวมภาคเหนือ</b>		<b>34.85%</b>	<b>24,825</b>	<b>6,744</b>	<b>18,081</b>	<b>16,552</b>	<b>67%</b>	<b>10,723</b>	<b>43%</b>	<b>3,963</b>	<b>16%</b>	<b>10825</b>	<b>44%</b>	<b>4,065</b>	<b>16%</b>	<b>-102.00</b>	<b>ลดลง</b>
<b>ภาคตะวันออกเฉียงเหนือ (12)</b>																	
8	ห้วยหลวง	อุดรธานี	136	7	129	53	39%	54	40%	47	35%	55	40%	48	35%	-1.00	ลดลง
9	น้ำจืด	สกลนคร	520	45	475	348	67%	258	50%	213	41%	258	50%	213	41%	-	คงที่
10	น้ำพอง (2)	สกลนคร	165	8	157	114	69%	86	52%	78	47%	87	53%	79	48%	-1.00	ลดลง
11	จันทบูรณ์ (2)	ชัยภูมิ	164	37	127	107	65%	44	27%	7	4%	44	27%	7	4%	-	คงที่
12	ลุมพินี (2)	ขอนแก่น	2,431	581	1,850	734	30%	456	19%	-	0%	464	19%	-	0%	-	คงที่
13	ลำปาว	กาฬสินธุ์	1,980	100	1,880	1,007	51%	1,253	63%	1,153	58%	1,287	65%	1,187	60%	-34.00	ลดลง
14	ลำตะคอง	นครราชสีมา	314	22	292	233	74%	140	45%	118	38%	143	46%	121	39%	-3.00	ลดลง
15	ลำพระเพลิง	นครราชสีมา	155	1	154	73	47%	20	13%	19	12%	20	13%	19	12%	-	คงที่
16	มูลขม	นครราชสีมา	141	7	134	66	47%	46	33%	39	28%	47	33%	40	28%	-1.00	ลดลง
17	ลำพระ	นครราชสีมา	275	7	268	152	55%	71	26%	64	23%	75	27%	68	25%	-4.00	ลดลง
18	ลำบางรอง	บุรีรัมย์	121	3	118	38	31%	22	18%	19	16%	22	18%	19	16%	-	คงที่
19	สิรินธร (2)	อุบลราชธานี	1,966	831	1,135	1,088	55%	1,621	82%	790	40%	1,644	84%	813	41%	-23.00	ลดลง
<b>รวมภาค ดอน.</b>		<b>11.80%</b>	<b>8,369</b>	<b>1,649</b>	<b>6,720</b>	<b>4,012</b>	<b>48%</b>	<b>4,070</b>	<b>49%</b>	<b>2,547</b>	<b>30%</b>	<b>4146</b>	<b>50%</b>	<b>2,614</b>	<b>31%</b>	<b>-67.00</b>	<b>ลดลง</b>
<b>ภาคกลาง (3)</b>																	
20	ป่าสักชลสิทธิ์	ลพบุรี	960	3	957	473	49%	200	21%	197	21%	205	21%	202	21%	-5.00	ลดลง
21	ห้วยเสลา	อุทัยธานี	160	17	143	41	26%	36	23%	19	12%	36	23%	19	12%	-	คงที่
22	กระเสียว	สุพรรณบุรี	240	40	200	70	29%	60	25%	20	8%	60	25%	20	8%	-	คงที่
<b>รวมภาคกลาง</b>		<b>1.92%</b>	<b>1,360</b>	<b>60</b>	<b>1,300</b>	<b>584</b>	<b>43%</b>	<b>295</b>	<b>22%</b>	<b>236</b>	<b>17%</b>	<b>301</b>	<b>22%</b>	<b>241</b>	<b>18%</b>	<b>-5.00</b>	<b>ลดลง</b>
<b>ภาคตะวันตก (2)</b>																	
23	ศรีนครินทร์ (2)	กาญจนบุรี	17,745	10,265	7,480	15,963	90%	14,663	83%	4,398	25%	14,741	83%	4,476	25%	-78.00	ลดลง
24	วังจันทน์	กาญจนบุรี	8,860	3,012	5,848	6,996	79%	6,589	74%	3,577	40%	6,678	75%	3,666	41%	-89.00	ลดลง
<b>รวมภาคตะวันตก</b>		<b>37.51%</b>	<b>26,605</b>	<b>13,277</b>	<b>13,328</b>	<b>22,959</b>	<b>86%</b>	<b>21,252</b>	<b>80%</b>	<b>7,975</b>	<b>30%</b>	<b>21419</b>	<b>81%</b>	<b>8,142</b>	<b>31%</b>	<b>-167.00</b>	<b>ลดลง</b>
<b>ภาคตะวันออก (6+4)</b>																	
25	เขื่อนลพบุรี	นครนายก	224	5.00	219	141	63%	126	56%	121	54%	134	60%	129	58%	-8.00	ลดลง
26	คลองสิริกิติ์	ฉะเชิงเทรา	420	30.00	390	258	61%	82	20%	52	12%	90	21%	60	14%	-8.00	ลดลง
27	บางพระ (3)	ชลบุรี	117	12.00	105	76	65%	46	39%	34	29%	48	41%	36	31%	-2.00	ลดลง
28	หนองปลาไหล (3)	ระยอง	164	13.75	150	138	84%	40	24%	26	16%	44	27%	30	18%	-4.00	ลดลง
29	ประแสร์ (3)	ระยอง	295	20.00	275	206	70%	106	36%	86	29%	110	37%	90	31%	-4.00	ลดลง
30	มาบประชัน (3)	ระยอง	17	0.72	16	15	91%	4	23%	3	19%	4	24%	3.31	20%	-0.22	ลดลง
31	หนองค้อ (3)	ระยอง	21	1.00	20	11	52%	5	25%	4	20%	6	26%	4.61	22%	-0.25	ลดลง
32	ดอกกรวย (3)	ระยอง	79	3.00	76	67	84%	34	43%	31	39%	32	41%	29.21	37%	1.88	เพิ่มขึ้น
33	คลองใหญ่ (3)	ระยอง	45	3.00	42	35	77%	11	23%	8	17%	9	20%	6.30	14%	1.29	เพิ่มขึ้น
34	เขื่อนลพบุรี	ปราจีนบุรี	295	19.00	276	242	82%	184	62%	165	56%	191	65%	172.00	58%	-7.00	ลดลง
<b>รวมภาคตะวันออก</b>		<b>2.37%</b>	<b>1,678</b>	<b>107</b>	<b>1,570</b>	<b>1,189</b>	<b>71%</b>	<b>638</b>	<b>38%</b>	<b>530</b>	<b>32%</b>	<b>668</b>	<b>40%</b>	<b>561</b>	<b>33%</b>	<b>-30.30</b>	<b>ลดลง</b>
<b>ภาคใต้ (4)</b>																	
35	แก่งกระจาน	เพชรบุรี	710	65	645	582	82%	405	57%	340	48%	415	58%	350	49%	-10.00	ลดลง
36	ปราจีนบุรี	ประจวบคีรีขันธ์	391	18	373	325	83%	249	64%	231	59%	257	66%	239	61%	-8.00	ลดลง
37	รัชชประภา (2)	สุราษฎร์ธานี	5,639	1,352	4,287	4,601	82%	3,606	64%	2,254	40%	3,642	65%	2,290	41%	-36.00	ลดลง
38	บางยาง (2)	ยะลา	1,454	276	1,178	1,137	78%	1,061	73%	785	54%	1,071	74%	795	55%	-10.00	ลดลง
<b>รวมภาคใต้</b>		<b>11.55%</b>	<b>8,194</b>	<b>1,711</b>	<b>6,483</b>	<b>6,646</b>	<b>81%</b>	<b>5,320</b>	<b>65%</b>	<b>3,610</b>	<b>44%</b>	<b>5385</b>	<b>66%</b>	<b>3,674</b>	<b>45%</b>	<b>-64.00</b>	<b>ลดลง</b>
<b>รวมทั้งประเทศ</b>		<b>100%(38)</b>	<b>71,031</b>	<b>23,548</b>	<b>47,482</b>	<b>51,942</b>	<b>73%</b>	<b>42,299</b>	<b>60%</b>	<b>18,861</b>	<b>27%</b>	<b>42744</b>	<b>60%</b>	<b>19,297</b>	<b>27%</b>	<b>-435.30</b>	<b>ลดลง</b>

ที่มาข้อมูล : ตารางสรุปสภาพน้ำในอ่างเก็บน้ำขนาดใหญ่ทั่วประเทศ และตารางสรุปสภาพน้ำในอ่างเก็บน้ำภาคตะวันออก กรมชลประทาน

หมายเหตุ :

- อ่างเก็บน้ำขนาดใหญ่ หมายถึง อ่างเก็บน้ำที่มีความจุตั้งแต่ 100 ล้าน ลบ.ม. ขึ้นไป
- เป็นอ่างเก็บน้ำอยู่ในความรับผิดชอบของการไฟฟ้าฝ่ายผลิตแห่งประเทศไทย(10) นอกนั้นอยู่ในความรับผิดชอบของกรมชลประทาน (28)
- เป็นอ่างเก็บน้ำขนาดกลางที่มีความสำคัญต่อการอุตสาหกรรมและการประปา ของลุ่มน้ำชายฝั่งทะเลตะวันออก
- ที่มา : กรมชลประทาน และการไฟฟ้าฝ่ายผลิตแห่งประเทศไทย
- จังหวัดที่มีอ่างเก็บน้ำขนาดใหญ่มีจำนวน 26 จังหวัด ไม่มี 50 จังหวัด

รศ. นายสิทธิ์ รัตนเกตุของอ่าง



ศูนย์เขล



ศูนย์ป้องกันกักตุนน้ำ กรมทรัพยากรน้ำ

**ลำดับของเขื่อนตามความจุ**

- ศรีนครินทร์
- ภูมิพล
- สิริกิติ์
- วชิราลงกรณ
- รัชชประภา
- ลุมพินี
- สิรินธร
- บางยาง
- ลำปาว
- ป่าสัก

**ลำดับของเขื่อนตามปริมาณน้ำใช้การได้**

- ภูมิพล
- ศรีนครินทร์
- สิริกิติ์
- วชิราลงกรณ
- รัชชประภา
- ลำปาว
- ลุมพินี
- บางยาง
- สิรินธร
- ป่าสัก

## ภาคเหนือหนาวเย็น ภาคอีสานฝนตกลมแรง กทม.มีเมฆบางส่วน

ประเทศไทยภาคตะวันออกเฉียงเหนือตอนล่าง และภาคตะวันออกเฉียงเหนือ อุณหภูมิจะลดลง ๒-๔ องศาเซลเซียส สำหรับยอดดอยและยอดภูมีอากาศหนาวถึงหนาวจัดอุณหภูมิต่ำสุด ๑-๑๓ องศาเซลเซียส ส่วนภาคกลางมีอากาศเย็น อุณหภูมิจะลดลง ๑-๓ องศาเซลเซียส ขอให้ประชาชนบริเวณภาคตะวันออกเฉียงเหนือ และภาคตะวันออกเฉียงเหนือตอนบนดูแลรักษาสุขภาพเนื่องจากสภาพอากาศที่หนาวเย็นลงไว้ด้วย สำหรับเกษตรกรควรระวังความเสียหายที่จะเกิดต่อผลผลิตทางการเกษตร

## พยากรณ์อากาศสำหรับประเทศไทยตั้งแต่เวลา ๐๖.๐๐ วันนี้ ถึง ๐๖.๐๐ วันพรุ่งนี้.

**ภาคเหนือ** บริเวณพื้นราบ อากาศเย็นถึงหนาว อุณหภูมิลดลง ๑-๓ องศาเซลเซียส อุณหภูมิต่ำสุด ๗-๑๗ องศาเซลเซียส อุณหภูมิสูงสุด ๒๙-๓๒ องศาเซลเซียส บริเวณยอดดอยและเทือกเขาสูง มีอากาศหนาวถึงหนาวจัด กับมีน้ำค้างแข็งบางพื้นที่ อุณหภูมิต่ำสุด ๑-๑๒ องศาเซลเซียส ลมตะวันตก ความเร็ว ๑๐-๒๐ กม./ชม.

**ภาคตะวันออกเฉียงเหนือ** บริเวณพื้นราบ อากาศเย็นถึงหนาว อุณหภูมิลดลง ๒-๔ องศาเซลเซียส โดยมีฝนฟ้าคะนอง ร้อยละ ๑๐ ของพื้นที่ กับมีลมกระโชกแรง ส่วนมากบริเวณจังหวัดอำนาจเจริญ ยโสธร ร้อยเอ็ด ศรีสะเกษ สุรินทร์ และอุบลราชธานี อุณหภูมิต่ำสุด ๑๔-๑๘ องศาเซลเซียส อุณหภูมิสูงสุด ๒๖-๓๐ องศาเซลเซียส บริเวณยอดภู มีอากาศหนาว อุณหภูมิต่ำสุด ๑๑-๑๓ องศาเซลเซียส ลมตะวันออกเฉียง ความเร็ว ๑๐-๒๐ กม./ชม.

**ภาคกลาง** อากาศเย็น อุณหภูมิลดลง ๑-๓ องศาเซลเซียส อุณหภูมิต่ำสุด ๑๘-๒๐ องศาเซลเซียส อุณหภูมิสูงสุด ๓๓-๓๕ องศาเซลเซียส ลมตะวันออกเฉียงใต้ ความเร็ว ๑๐-๒๐ กม./ชม.

**ภาคตะวันออก** มีเมฆบางส่วน กับมีฝนฟ้าคะนอง ร้อยละ ๑๐ ของพื้นที่ ส่วนมากบริเวณจังหวัดปราจีนบุรี และสระแก้ว อุณหภูมิต่ำสุด ๒๑-๒๖ องศาเซลเซียส อุณหภูมิสูงสุด ๓๑-๓๔ องศาเซลเซียส ลมตะวันออกเฉียงใต้ ความเร็ว ๑๕-๓๐ กม./ชม. ทะเลมีคลื่นสูงประมาณ ๑ เมตร

**ภาคใต้ (ฝั่งตะวันออก)** มีเมฆบางส่วน กับมีฝนเล็กน้อยบางพื้นที่ อุณหภูมิต่ำสุด ๒๐-๒๒ องศาเซลเซียส อุณหภูมิสูงสุด ๓๑-๓๔ องศาเซลเซียส ตั้งแต่จังหวัดนครศรีธรรมราชขึ้นมา ลมตะวันออก ความเร็ว ๑๕-๓๐ กม/ชม. ทะเลมีคลื่นสูงประมาณ ๑ เมตร ตั้งแต่จังหวัดสงขลาลงไป ลมตะวันออก ความเร็ว ๑๕-๓๕ กม/ชม. ทะเลมีคลื่นสูง ๑-๒ เมตร

**ภาคใต้ (ฝั่งตะวันตก)** มีเมฆบางส่วน กับมีฝนเล็กน้อยบางพื้นที่ อุณหภูมิต่ำสุด ๒๒-๒๕ องศาเซลเซียส อุณหภูมิสูงสุด ๓๒-๓๕ องศาเซลเซียส ลมตะวันออก ความเร็ว ๑๕-๓๐ กม/ชม ทะเลมีคลื่นสูงประมาณ ๑ เมตร

**กรุงเทพมหานครและปริมณฑล** มีเมฆบางส่วน อุณหภูมิต่ำสุด ๒๓-๒๕ องศาเซลเซียส อุณหภูมิสูงสุด ๓๐-๓๒ องศาเซลเซียส ลมตะวันออกเฉียงใต้ ความเร็ว ๑๐-๒๐ กม./ชม.

## โคราชเร่งแก้ภัยแล้ง โนนไทยย้ำแจกจ่ายน้ำให้ทุกหลัง

นางปิยะฉัตร อินสว่าง รองผู้ว่าราชการจังหวัดนครราชสีมา พร้อมนายศักรินทร์ เสมหิรัญ นายอำเภอโนนไทย ลงพื้นที่แก้ไขปัญหาภัยแล้งให้กับชาวบ้านในพื้นที่บ้านด่านใต้หมู่ ๑๗ ต.โนนไทย อ.โนนไทย จังหวัดนครราชสีมา โดยนำรถบรรทุกน้ำ จำนวน ๒ คัน ปริมาณน้ำ ๑๘,๐๐๐ ลิตร มาแจกจ่ายให้กับชาวบ้าน ๓๗๐ หลังคาเรือนที่ประสบปัญหาภัยแล้งอยู่ในขณะนี้ หลังมีกระแสข่าวชาวบ้านต้องซื้อน้ำใช้อุปโภค-บริโภค

นางปิยะฉัตร กล่าวว่า สถานการณ์ภัยแล้งในพื้นที่ อ.โนนไทย ถือว่ารุนแรงมาก จึงได้สั่งการให้องค์กรปกครองส่วนท้องถิ่น ติดตามสถานการณ์ภัยแล้งอย่างใกล้ชิด โดยย้ำชาวบ้านจะต้องไม่ขาดแคลนน้ำเป็นอันตราย และจากกระแสข่าวที่มีชาวบ้านเดือดร้อนหนัก จนถึงขั้นต้องซื้อน้ำใช้นั้น จากการตรวจสอบ พบว่า มีการซื้อน้ำจริง แต่สาเหตุเกิดจากชาวบ้านในพื้นที่นี้หลายรายไม่สามารถเดินทางมารับน้ำที่จุดแจกจ่ายน้ำของหมู่บ้านได้ เนื่องจากเป็นผู้สูงอายุ ไม่สะดวกเดินทางมารับน้ำ เพราะไกลจากบ้านพักอยู่อาศัย จึงจำเป็นต้องซื้อน้ำใช้ แทนการเดินทางมารับน้ำ จากส่วนราชการจึงได้กำชับกำนันผู้ใหญ่บ้านให้อำนวยความสะดวกแก่ผู้สูงอายุที่ไม่สามารถเดินทางมารับน้ำได้



เพื่อไม่ให้สิ้นเปลืองซื้อน้ำ รวมทั้ง จะมีการขยายจุดพักน้ำเพิ่มมากขึ้นอีก ๑ จุด เพื่อให้ชาวบ้านมารับน้ำที่ส่วนราชการ นำเข้าไปแจกจ่ายช่วยเหลือได้อย่างสะดวก โดยยืนยันว่า น้ำที่นำมาแจกจ่ายให้กับชาวบ้านมีเพียงพอทุกหลังคาเรือน แต่ต้องใช้น้ำอย่างประหยัดและจำเป็นต่อการดำรงชีวิต

### โคราชแล้งหนักกลางอ่างเก็บน้ำแห้งทำถนนลูกรังโผล่

ภัยแล้งในจังหวัดนครราชสีมาวิกฤติหนัก ล่าสุดพบว่า ปริมาณน้ำภายในอ่างเก็บน้ำห้วยบง ตำบลประสุข อำเภอลำทะเมนชัย จังหวัดนครราชสีมา มีพื้นที่ ๖,๙๕๘ ไร่ สามารถเก็บกักน้ำได้ ๑๔ ล้านลูกบาศก์เมตร ปัจจุบันปริมาณน้ำในอ่างเก็บน้ำ เหลือไม่ถึง ๑๐% ของความจุกักเก็บ จนเกษตรกรยังสามารถนำโค-กระบือลงแปลงไปเลี้ยงภายในอ่างเก็บน้ำได้ ส่งผลทำให้ชาวบ้านใน ๒ หมู่บ้าน ๒๐๐ หลังคาเรือน ได้รับความเดือดร้อนขาดแคลนน้ำใช้อุปโภค-บริโภค เนื่องจากระดับน้ำภายในอ่างเก็บน้ำต่ำมาก ทางเจ้าหน้าที่จัดสรรน้ำอ่างเก็บน้ำห้วยบง จึงไม่สามารถเปิดน้ำให้ชาวบ้านสูบดึงไปผลิตประปาหมู่บ้านหรือใช้สอยใดได้

ทั้งนี้ อ่างเก็บน้ำห้วยบง ตำบลประสุข อำเภอลำทะเมนชัย เป็นอ่างเก็บน้ำขนาดกลาง ส่งน้ำให้กับเกษตรกรในตำบลประสุข เพื่อใช้ทำการเกษตร จำนวน ๕,๐๐๐ ไร่ และส่งน้ำให้กับสระน้ำในหมู่บ้าน อีก ๒ หมู่บ้าน เพื่อใช้ผลิตน้ำประปา แต่ในปัจจุบันนี้ปริมาณน้ำแห้งลงเกือบหมด ไม่สามารถส่งน้ำเพื่อใช้ผลิตน้ำประปาได้ ส่งผลกระทบกับชาวบ้านทำอ่างเก็บน้ำเริ่มจะขาดแคลนน้ำใช้ หากภายในเดือนหน้าไม่มีฝนตกลงมาเติมอ่างเก็บน้ำ จะส่งผลกระทบต่ออย่างหนักกับชาวบ้านในพื้นที่ต้องขาดแคลนน้ำใช้

### ขอนแก่นชลฯเตรียมส่งน้ำช่วยประปาหมู่บ้าน

นายณัฐวรรธน์ ธีระวุฒิขยางกุล ผู้อำนวยการโครงการส่งน้ำและบำรุงรักษาหนองหวาย จ.ขอนแก่น เปิดเผยว่า ขณะนี้เขื่อนอุบลรัตน์ได้ส่งน้ำให้กับชลประทานหนองหวาย วันละ ๕๐๐,๐๐๐ ลบ.ม. และชลประทานหนองหวาย ได้ปล่อยน้ำทางด้านท้ายฝายวันละ ๔๐๐,๐๐๐ ลบ.ม. ในขณะเดียวกันก็ได้ให้นำน้ำหน้าฝายไปช่วยชาวบ้านที่ขาดน้ำอุปโภคบริโภค โดยส่งน้ำไปทางคลองสายใหญ่ฝั่งซ้าย เพื่อเติมลงในบ่อน้ำดิบสำหรับการผลิตน้ำประปาหมู่บ้าน ซึ่งจากการสำรวจพบว่ามีทั้งหมด ๕๐ บ่อ และได้น้ำไปเติมแล้ว ๒๑ บ่อ คาดว่าจะส่งให้ครบ ๕๐ บ่อภายในเดือนกุมภาพันธ์นี้

“ปัจจุบันชลประทานหนองหวายได้ส่งน้ำไปตามคลองสายใหญ่ฝั่งซ้าย จะเป็นการช่วยเหลือประปาหมู่บ้านได้เฉพาะฝั่งซ้าย ส่วนฝั่งขวาชลประทานหนองหวาย จะเริ่มส่งให้ภายในวันที่ ๒๗ ม.ค. โดยจะขอรับการสนับสนุนน้ำเพิ่มจากเขื่อนอุบลรัตน์ จากปริมาณ ๕๐๐,๐๐๐ เป็น ๗๕๐,๐๐๐ ลบ.ม.”

นายณัฐวรรธน์ กล่าวต่ออีกว่า ขณะนี้ในพื้นที่ อ.โกสุมพิสัย จ.มหาสารคาม ชลประทานหนองหวายได้ส่งน้ำไปให้เพียงพอแล้ว เหลือแต่ ที่ อ.เสิงยีน ที่จะส่งให้ครบตามแผนภายในอาทิตย์หน้ารวมถึงปัญหาการลักลอบใช้น้ำนั้น ในปัจจุบันได้ขอความร่วมมือกับประชาชน ไม่ลักลอบสูบน้ำออกไปจากคลองส่งน้ำ ซึ่งขณะนี้ดีขึ้น เพราะเกษตรกรหรือชาวบ้านที่อยู่บริเวณรอบๆคลองส่งน้ำก็ให้ความร่วมมือเป็นอย่างดี แต่ก็ยังมีพบเห็นอยู่บ้าง เพียงบางส่วนเท่านั้น โครงการส่งน้ำและบำรุงรักษาหนองหวาย จึงได้ขอความร่วมมือ ไปยังนายอำเภอทุกอำเภอ ในการส่งเจ้าหน้าที่ฝ่ายปกครอง ร่วมตรวจสอบกับโครงการฯตามแนวคลอง หากพบเห็นชาวบ้านลักลอบใช้น้ำก็จะได้มีการดำเนินการตามระเบียบของทางราชการต่อไป

### โคราชแล้งหนักชาวบ้านต้องซื้อน้ำประปาใช้

ผู้สื่อข่าวรายงานว่า ได้มีชาวบ้านจำนวนมาก ใน อ.โนนไทย จ.นครราชสีมา นำถังน้ำขึ้นท้ายรถกระบะ วิ่งไปซื้อน้ำจากบ่อน้ำบาดาลชุมชน บ้านโกรกกระสัง หมู่ที่ ๔ ต.มะค่า อ.โนนไทย หลังจากแหล่งน้ำดิบและแหล่งน้ำผิวดิน ในหมู่บ้านแห้งขอดจนหมด ชาวบ้านใน ๒ ตำบล ๑๙ หมู่บ้านขาดน้ำใช้อุปโภค-บริโภค มานานกว่า ๒ เดือนร้อนจำเป็นต้องนำถังน้ำใส่ท้ายรถปิกอัพ วิ่งมาซื้อน้ำจากบ่อน้ำบาดาลหมู่บ้านทุกวัน

โดยนายท่อม ธัญญานนท์ อายุ ๗๐ ปี ชาวบ้านใน อ.โนนไทย บอกว่า ในปีนี้ นับว่าเป็นปีที่แล้งหนักสุดในรอบ ๕๐ ปี ที่ผ่านมา โดยตั้งแต่ที่ตนเองเกิดมาไม่เคยเห็นคลองน้ำในหมู่บ้านแห้งขอดเช่นนี้มาก่อน ทำให้ น้ำผิวดินที่ใช้ผลิตน้ำประปาหมู่บ้าน แห่งทั้งหมด ตนเองต้องลงทุนซื้อถังน้ำราคา ๒,๕๐๐ บาท เพื่อนำมาซื้อน้ำจากบ่อน้ำบาดาล



บ้านโกรกกระสัง หมู่ที่ ๔ ระยะทางไกลจากบ้านของตัวเอง กว่า ๑๕ กิโลเมตร โดยซื้อในราคาถังละ ๒๐ บาท ในแต่ละวันจะซื้อวันละ ๓ ถัง หรือวิ่งซื้อวันละ ๓ รอบ เป็นเงิน ๖๐ บาท เพราะบ้านของตนเองเป็นครอบครัวใหญ่ใช้น้ำเยอะ โดยวิ่งซื้อตั้งแต่ช่วงเช้า จนถึงเย็นทุกวัน จนไม่ได้ไปทำมาหากินอะไรเลย ได้รับความเดือดร้อนเป็นอย่างมาก จึงอยากขอให้ภาครัฐให้การช่วยเหลือชาวบ้านเป็นการเร่งด่วน

### **ผลกระทบเขื่อนกันโขง!!! ส่งผลแม่น้ำโขง (ห้วยโขง) ลำน้ำสาขาแม่น้ำโขงวิกฤต**

บริเวณหน้าโครงการส่งน้ำและบำรุงรักษาห้วยโขง เจ้าหน้าที่ได้ได้เร่งขุดลอกบริเวณปากห้วยโขงเพื่อสูบน้ำโขงเข้าสู่ห้วยโขง โดยปริมาตรน้ำในลำห้วยโขงอยู่ที่ ๒.๑๒๒ ล้าน ลบ.ม.

ทั้งนี้ลำห้วยโขง (แม่น้ำโขง) ในขณะนี้ปริมาณน้ำแห้งขอดจนบางช่วงสามารถเดินข้ามลำห้วยได้ ส่งผลกระทบต่อเกษตรกรที่ต้องอาศัยน้ำจากห้วยโขงได้รับผลกระทบเป็นวงกว้างในหลายอำเภอของจังหวัดหนองคาย ซึ่งโครงการส่งน้ำและบำรุงรักษาห้วยโขง จะได้เร่งสูบน้ำจากแม่น้ำโขงเพื่อช่วยเหลือเกษตรกรและกลุ่มผู้ใช้น้ำในพื้นที่อำเภอท่าบ่อ, อำเภอโพธิ์ตาก และอำเภอศรีเชียงใหม่

โดยชาวบ้านที่อาศัยอยู่ริมห้วยโขงบอกตรงกันว่า ในปีนี้ลำห้วยโขงแห้งและตื้นเขินที่สุด ไม่เคยพบเห็นห้วยโขงมีสภาพแห้งขนาดนี้มาก่อนตั้งแต่ยังไม่ถึงฤดูแล้ง ซึ่งชาวบ้านบอกตรงกันว่าผลกระทบที่เกิดขึ้นเกิดจากการก่อสร้างเขื่อนกันแม่น้ำโขง อีกทั้งปลาหลายชนิดที่เคยจับได้ก็ไม่พบและหาปลาได้ยากกว่าที่ผ่านมา

สำหรับผลกระทบตั้งแต่มีการสร้างเขื่อนกันแม่น้ำโขง ได้ส่งผลกระทบอย่างกว้างขวางต่อผู้ที่อาศัยแม่น้ำสายนี้ในการดำรงชีวิต ทุกคนที่ต้องอาศัยแม่น้ำโขง ทั้งคนเมือง คนบท เริ่มได้รับผลกระทบหมด เมื่อน้ำโขงแห้ง จะทำให้แม่น้ำสาขาของแม่น้ำโขงในทุกสายน้ำ ก็จะได้รับผลกระทบและแห้งลงอย่างรวดเร็ว เพราะน้ำในแม่น้ำสาขาเหล่านี้จะต้องไหลลงสู่มแม่น้ำโขงอย่างรวดเร็ว และจะเป็นตัวเร่งทำให้เกิดภัยแล้งทั้งในภาคอีสานและทั่วอนุภูมิภาคแม่น้ำโขง การแก้ปัญหาไม่ใช่การสร้างเขื่อนหรือฝายกั้นน้ำสาขา เพราะจะยิ่งซ้ำเติมสถานการณ์ให้เลวร้ายลงไปอีก ทางที่ดีคือรัฐบาลไทยต้องเจรจากับรัฐบาล สปป.ลาว ให้เขื่อนไซยะบุรีปล่อยน้ำลงมารักษาระบบนิเวศแม่น้ำโขงและแก้ปัญหาภัยแล้งให้กับพื้นที่ท้ายเขื่อนไม่เพียงแต่จะแก้ปัญหาภัยแล้งในภาคอีสาน แต่จะเป็นการแก้ไขปัญหาทั้งอนุภูมิภาคแม่น้ำโขง.