

รายงานสถานการณ์น้ำลุ่มน้ำทะเลสาบสงขลา

วันที่ 10 สิงหาคม 2563

1) สภาพภูมิอากาศ

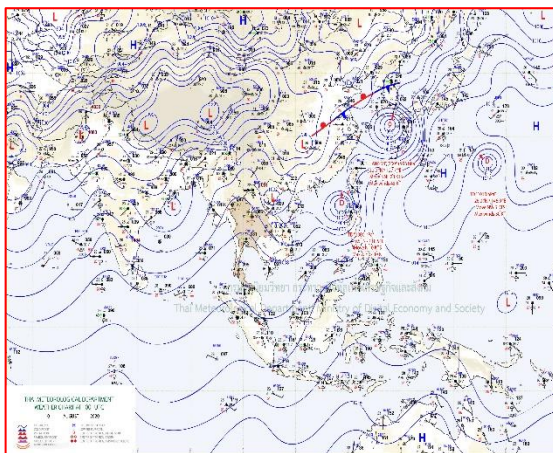
ลักษณะอากาศทั่วไป (ที่มา: กรมอุตุนิยมวิทยา)

พยากรณ์อากาศ 24 ชั่วโมงข้างหน้า ร่องมรสุมพาดผ่านภาคเหนือตอนบนและภาคตะวันออกเฉียงเหนือตอนบน เข้าสู่หย่อมความกดอากาศต่ำกำลังแรงบริเวณทะเลจีนใต้ตอนบน ประกอบกับมรสุมตะวันตกเฉียงใต้ที่พัดปกคลุมทะเลอันดามัน ประเทศไทย และอ่าวไทยมีกำลังแรง ทำให้ยังมีฝนตกหนักบางพื้นที่บริเวณภาคเหนือ ภาคตะวันออกเฉียงเหนือ ภาคตะวันออก และภาคใต้ฝั่งตะวันตก ขอให้ประชาชนที่อาศัยในพื้นที่เสี่ยงภัยบริเวณภาคเหนือ และภาคใต้ฝั่งตะวันตก ระวังอันตรายจากฝนตกหนักและฝนที่ตกสะสมไว้ด้วย อาจทำให้เกิดน้ำท่วมฉับพลัน และน้ำป่าไหลหลากได้

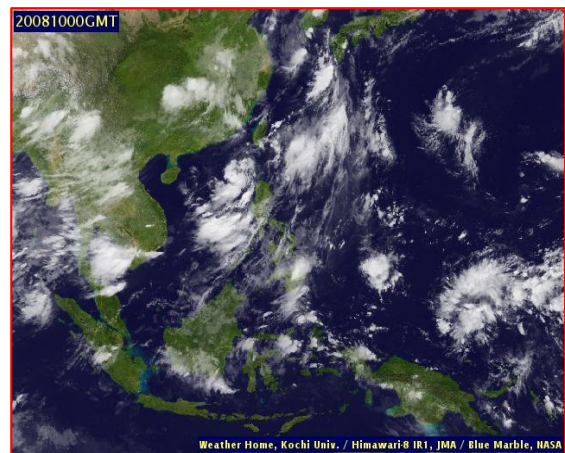
สำหรับคลื่นลมบริเวณทะเลอันดามันและอ่าวไทยมีกำลังแรง โดยทะเลอันดามันมีคลื่นสูง 2-3 เมตร อ่าวไทยมีคลื่นสูงประมาณ 2 เมตร และบริเวณที่มีฝนฟ้าคะนองคลื่นสูงมากกว่า 3 เมตร ขอให้ชาวเรือเดินเรือด้วยความระมัดระวัง และเรือเล็กบริเวณทะเลอันดามันควรงดออกจากฝั่งจนถึงวันที่ 11 ส.ค. 63

อนึ่ง พายุระดับ 3 (โซนร้อน ชังมี) บริเวณมหาสมุทรแปซิฟิก มีแนวโน้มเคลื่อนตัวผ่านเกาะใต้หวัน และเข้าประเทศเกาหลีใต้ ในวันที่ 10 ส.ค. 63 โดยพายุนี้ไม่มีผลกระทบต่อประเทศไทย

สภาพอากาศภาคใต้ฝั่งตะวันออก เข้มเป็นส่วนมาก กับมีฝนฟ้าคะนอง ร้อยละ 60 ของพื้นที่ ส่วนมากบริเวณจังหวัดเพชรบุรี ประจวบคีรีขันธ์ ชุมพร สุราษฎร์ธานี และนครศรีธรรมราช อุณหภูมิต่ำสุด 24-26 องศาเซลเซียส อุณหภูมิสูงสุด 32-35 องศาเซลเซียส ผลคาดการณ์ปริมาณน้ำฝนล่วงหน้า 1-7 วัน ในช่วงวันที่ 10-11 ส.ค. 63 มีฝนฟ้าคะนองร้อยละ 60-70 ของพื้นที่ กับมีฝนตกหนักบางแห่ง ส่วนในช่วงวันที่ 12-15 ส.ค. 63 มีฝนฟ้าคะนองร้อยละ 40-60 ของพื้นที่



แผนที่อากาศ วันที่ 10 ส.ค. 2563 เวลา 07.00 น.



ภาพถ่ายจากดาวเทียม วันที่ 10 ส.ค. 2563

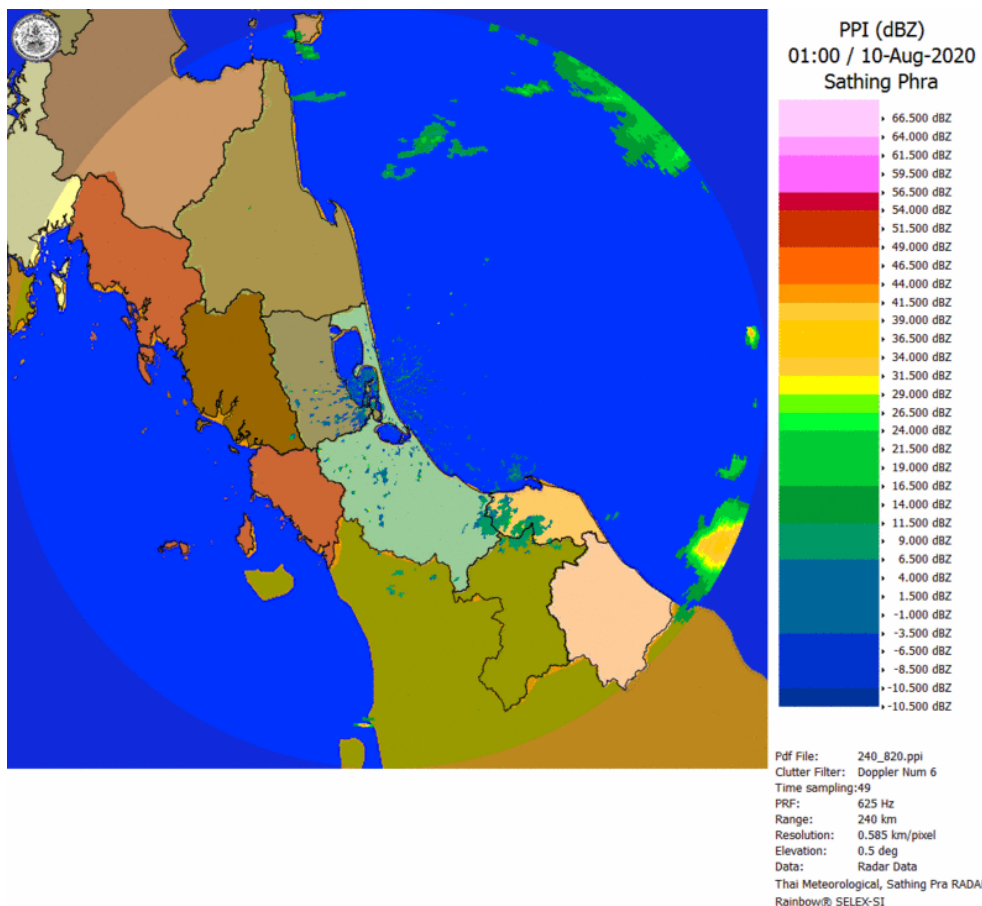
2) สถานการณ์ฝน

จากข้อมูลสถานการณ์ฝนในพื้นที่ลุ่มน้ำทะเลสาบสงขลาของวันที่ 10 สิงหาคม 2563 จากกรมทรัพยากรน้ำ กรมอุตุนิยมวิทยา กรมชลประทาน และสถาบันสารสนเทศทรัพยากรน้ำ (องค์การมหาชน) พบว่า มีฝนตกในพื้นที่ บริเวณอำเภอกงหรา จังหวัดพัทลุง บริเวณอำเภอสทิงพระ บางกล่ำ และอำเภอหาดใหญ่ จังหวัดสงขลา ปริมาณฝน “ฝ” – 30.0 มิลลิเมตร

ข้อมูลสถานการณ์ฝนในพื้นที่ลุ่มน้ำทะเลสาบสงขลา ณ วันที่ 10 สิงหาคม 2563 เวลา 07.00 น.

ลำดับ	สถานี	ปริมาณฝน (มม.)
1	อ.กงหรา จ.พัทลุง	6.2
2	อ.สทิงพระ จ.สงขลา	30.0
3	อ.บางกล่ำ จ.สงขลา	5.0
4	ต.คลองหอยโข่ง อ.หาดใหญ่ จ.สงขลา	“ฝ”

หมายเหตุ “ฝ” คือ ฝนวัดปริมาณไม่ได้ (ต่ำกว่า 0.1 มิลลิเมตร)



ภาพเรดาร์ตรวจอากาศ “สทิงพระ” ณ วันที่ 10 สิงหาคม 2563 (ที่มา : กรมอุตุนิยมวิทยา)

สถานการณ์น้ำฝน

<p>WRF-ROMS (ThaiGeo), 24-Hour Precipitation, Thailand Model (3x3 km) 09-Aug-2020 19:00 to 10-Aug-2020 19:00 (Bangkok Time)</p> <p>Created by HI initial date 09 Aug 2020 19 00 (Bangkok Time)</p>	<p>WRF-ROMS (ThaiGeo), 24-Hour Precipitation, Thailand Model (3x3 km) 10-Aug-2020 19:00 to 11-Aug-2020 19:00 (Bangkok Time)</p> <p>Created by HI initial date 09 Aug 2020 19 00 (Bangkok Time)</p>
<p>แผนที่การคาดการณ์น้ำฝนวันที่ 10 ส.ค. 63</p>	<p>แผนที่การคาดการณ์น้ำฝนวันที่ 11 ส.ค. 63</p>
<p>WRF-ROMS (ThaiGeo), 24-Hour Precipitation, Thailand Model (3x3 km) 11-Aug-2020 19:00 to 12-Aug-2020 19:00 (Bangkok Time)</p> <p>Created by HI initial date 09 Aug 2020 19 00 (Bangkok Time)</p>	<p>WRF-ROMS (ThaiGeo), 24-Hour Precipitation, Southeast Asia Model (9x9 km) 12-Aug-2020 19:00 to 13-Aug-2020 19:00 (Bangkok Time)</p> <p>Created by HI initial date 09 Aug 2020 19 00 (Bangkok Time)</p>
<p>แผนที่การคาดการณ์น้ำฝนวันที่ 12 ส.ค. 63</p>	<p>แผนที่การคาดการณ์น้ำฝนวันที่ 13 ส.ค. 63</p>
<p>WRF-ROMS (ThaiGeo), 24-Hour Precipitation, Southeast Asia Model (9x9 km) 13-Aug-2020 19:00 to 14-Aug-2020 19:00 (Bangkok Time)</p> <p>Created by HI initial date 09 Aug 2020 19 00 (Bangkok Time)</p>	<p>WRF-ROMS (ThaiGeo), 24-Hour Precipitation, Southeast Asia Model (9x9 km) 14-Aug-2020 19:00 to 15-Aug-2020 19:00 (Bangkok Time)</p> <p>Created by HI initial date 09 Aug 2020 19 00 (Bangkok Time)</p>
<p>แผนที่การคาดการณ์น้ำฝนวันที่ 14 ส.ค. 63</p>	<p>แผนที่การคาดการณ์น้ำฝนวันที่ 15 ส.ค. 63</p>
<p>ที่มา : www.thaiwater.net</p>	
<p>ผลการคาดการณ์ปริมาณฝนล่วงหน้า</p>	

3) ข้อมูลปริมาณน้ำในลำน้ำ

ลุ่มน้ำทะเลสาบสงขลา ปัจจุบันสถานการณ์น้ำในลำน้ำโดยทั่วไปอยู่ในภาวะปกติ ระดับน้ำในลำน้ำส่วนใหญ่มีแนวโน้มลดลง/ทรงตัว

สถานการณ์น้ำท่า (6 – 10 ส.ค. 2563 ที่มา : กรมชลประทาน)

สถานี	ลุ่มน้ำ	อำเภอ	จังหวัด	ระดับน้ำ-ม.	พฤษภาคม	ศุกร์	เสาร์	อาทิตย์	จันทร์
				ปริมาณน้ำ-ลบ.ม./วิ. (ระดับเตือนภัย)	6 ส.ค.	7 ส.ค.	8 ส.ค.	9 ส.ค.	10 ส.ค.
X.170	ทะเลสาบสงขลา	ศรีนครินทร์	พัทลุง	25.20	20.83	20.81	20.79	20.78	20.80
				580.00	5.75	5.25	4.75	4.50	5.00
X.265	ทะเลสาบสงขลา	เมือง	พัทลุง	8.00	6.90	6.91	6.91	6.89	6.89
				7.00	-	-	-	-	-
X.174	ทะเลสาบสงขลา	หาดใหญ่	สงขลา	8.88	4.44	4.42	4.40	4.38	4.36
				388.00	2.40	2.20	2.00	1.90	1.80
X.173A	ทะเลสาบสงขลา	สะเดา	สงขลา	15.90	12.34	11.34	10.91	10.72	10.56
				258.00	44.20	23.10	16.65	14.20	12.60
X.90	ทะเลสาบสงขลา	คลองหอยโข่ง	สงขลา	8.00	2.96	2.62	2.41	2.35	2.28
				580.00	34.00	18.80	10.40	9.00	7.60
X.44	ทะเลสาบสงขลา	หาดใหญ่	สงขลา	7.40	1.63	1.00	0.77	0.40	0.37
				582.00	64.50	35.00	27.10	16.00	15.25

ข้อมูลระดับน้ำจากระบบตรวจวัดสภาพทางไกลอัตโนมัติลุ่มน้ำทะเลสาบสงขลา กรมทรัพยากรน้ำ ประจำวันที่ 10 สิงหาคม 2563

ข้อมูลระดับน้ำ (8 – 10 ส.ค. 2563 ที่มา : กรมทรัพยากรน้ำ)

สถานี	ตำบล	อำเภอ	จังหวัด	ระดับตลิ่ง (ต่ำสุด)	เสาร์	อาทิตย์	จันทร์
					8 ส.ค.	9 ส.ค.	10 ส.ค.
คลองอู่ตะเภาตอนบน	พังงา	สะเดา	สงขลา	19.87	12.41	12.26	12.16
คลองอู่ตะเภาตอนล่าง	หาดใหญ่	หาดใหญ่	สงขลา	8.93	0.76	0.44	0.45
คลองรัตภูมิ	ควนรู	รัตภูมิ	สงขลา	22.62	13.29	13.27	13.25
คลองตะโหมด(ท่าเขียด)	แม่ขรี	ตะโหมด	พัทลุง	27.94	22.05	22.05	22.05
ลำปำ	ลำปำ	เมือง	พัทลุง	1.15	-0.72	-0.71	-0.72

ปริมาณน้ำในลำน้ำของคลองต่างๆ ในพื้นที่ลุ่มน้ำทะเลสาบสงขลา วันที่ 10 สิงหาคม 2563

สถานีคลองอู่ตะเภาตอนล่าง - ต.หาดใหญ่ อ.หาดใหญ่ จ.สงขลา
(ลุ่มน้ำทะเลสาบสงขลา)



สถานีคลองตะโหมด (ท่าเขียด) - อ.ตะโหมด จ.สงขลา
(ลุ่มน้ำทะเลสาบสงขลา)



4) สรุป

สถานการณ์น้ำในลุ่มน้ำทะเลสาบสงขลาประจำวันวันที่ 10 สิงหาคม 2563 ปัจจุบันสถานการณ์น้ำในลำน้ำโดยทั่วไปอยู่ในภาวะปกติ ระดับน้ำในลำน้ำส่วนใหญ่มีแนวโน้มลดลง/ทรงตัว