



**รายงานการเฝ้าระวังติดตามสถานการณ์น้ำและความช่วยเหลือ
ศูนย์ปฏิบัติการทรัพยากรธรรมชาติและสิ่งแวดล้อม (ด้านทรัพยากรน้ำ)
กระทรวงทรัพยากรธรรมชาติและสิ่งแวดล้อม**

ศูนย์ป้องกันวิกฤติน้ำ กรมทรัพยากรน้ำ

โทรศัพท์ ๐ ๒๒๗๑ ๖๐๐๐ ต่อ ๖๔๔๕ โทรสาร ๐ ๒๒๗๘ ๖๖๒๙ www.dwr.go.th IDLine: mekhalawoc Email: mekhala@dwr.mail.go.th

ศูนย์เทคโนโลยีสารสนเทศทรัพยากรน้ำบาดาล กรมทรัพยากรน้ำบาดาล

โทรศัพท์ ๐ ๒๖๖๖ ๗๐๙๐ โทรสาร ๐ ๒๖๖๖ ๗๑๐๐ www.dgr.go.th Email: itcenter@dgr.mail.go.th

สำนักงานนโยบายและแผนทรัพยากรธรรมชาติและสิ่งแวดล้อม

โทรศัพท์ ๐ ๒๒๖๕๖๕๐๐ www.onep.go.th Email: webmaster@onep.go.th

รายงานฉบับที่ ๔๒๕/๒๕๖๓

เวลา ๑๕.๐๐ น.

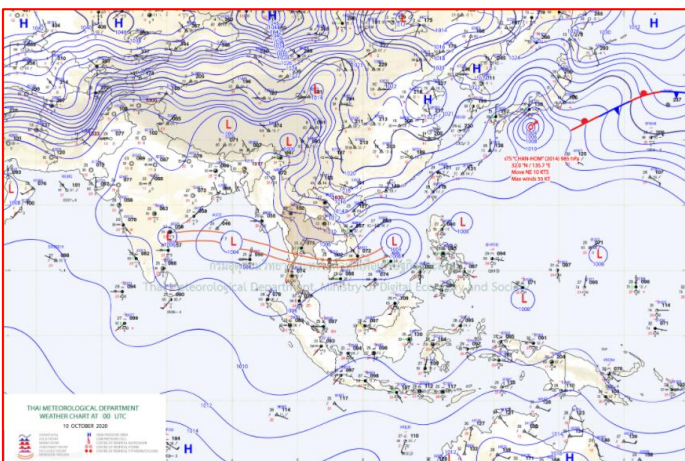
วันที่ ๑๐ ตุลาคม ๒๕๖๓

เรียนรมว.ทส. เลขาธิการ รมว.ทส. ที่ปรึกษา รมว.ทส. ปกท.ทส. รอง ปกท.ทส. อทน. อทบ. และหน่วยงานที่เกี่ยวข้อง

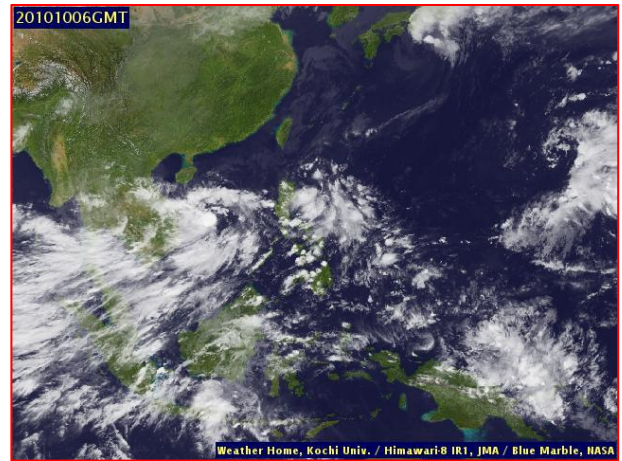
๑. สถานะอากาศ เวลา ๑๒.๐๐ น. (กรมอุตุนิยมวิทยา)

พยากรณ์อากาศ ๒๔ ชั่วโมงข้างหน้า ร่องมรสุมพาดผ่านภาคกลางตอนล่าง ภาคใต้ตอนบน และภาคตะวันออกเฉียงเหนือตอนบน และภาคตะวันออก เข้าสู่หย่อมความกดอากาศต่ำกำลังแรงบริเวณทะเลจีนใต้ตอนกลาง ประกอบกับมรสุมตะวันตกเฉียงใต้ที่พัดปกคลุมทะเลอันดามัน ภาคใต้ และอ่าวไทย ยังคงมีกำลังแรง ทำให้ประเทศไทยยังคงมีฝนตกต่อเนื่อง และมีฝนตกหนักบางแห่ง บริเวณภาคตะวันออกเฉียงเหนือตอนล่าง รวมทั้งกรุงเทพมหานครและปริมณฑล และภาคใต้ ขอให้ประชาชนที่อาศัยในพื้นที่เสี่ยงภัยบริเวณดังกล่าว ระวังอันตรายจากฝนที่ตกหนักและฝนที่ตกสะสมไว้ด้วย สำหรับคลื่นลมบริเวณทะเลอันดามันมีคลื่นสูง ๒-๓ เมตร บริเวณที่มีฝนฟ้าคะนองคลื่นสูงมากกว่า ๓ เมตร ขอให้ชาวเรือในบริเวณดังกล่าวควรเดินเรือด้วยความระมัดระวัง และควรงดการเดินเรือ ในระยะ ๑-๒ วันนี้

อนึ่ง ในช่วงวันที่ ๑๐ - ๑๕ ต.ค. ๖๓ หย่อมความกดอากาศต่ำกำลังแรงบริเวณทะเลจีนใต้ตอนกลางมีแนวโน้มที่จะทวีกำลังแรงขึ้น และเคลื่อนตัวเข้าใกล้ชายฝั่งประเทศเวียดนาม และเข้าสู่อ่าวตังเกี๋ย ประเทศจีน และประเทศเวียดนามตอนบนในระยะต่อไป

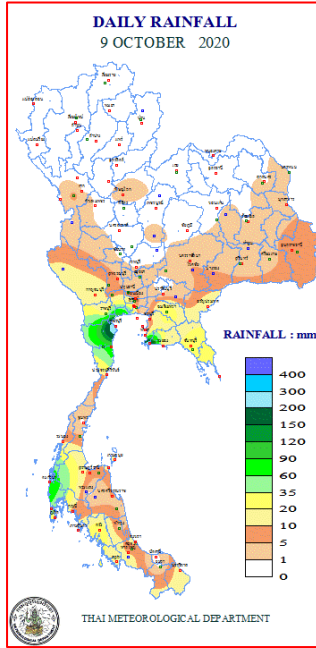


แผนที่อากาศ วันที่ ๑๐ ต.ค. ๒๕๖๓ เวลา ๐๗.๐๐ น.



ภาพถ่ายดาวเทียม วันที่ ๑๐ ต.ค. ๒๕๖๓ เวลา ๑๓.๐๐ น.

๒. ปริมาณฝนสะสม ณ เวลา ๐๗.๐๐น.(เมื่อวาน) - ๐๗.๐๐ น.(วันนี้) (กรมอุตุนิยมวิทยา)



จุดตรวจวัด	ปริมาณฝน (มม.)
จ.เพชรบูรณ์	๒๘๒.๒
จ.ชลบุรี (สัตหีบ)	๒๔๔.๔
จ.ระยอง (ห้วยโป่ง สกษ.)	๑๑๙.๑
จ.พังงา (ตะกั่วป่า)	๙๐.๒
จ.ประจวบคีรีขันธ์ (หนองพลับ สกษ.)	๖๒.๙
จ.ภูเก็ต (ศูนย์)	๕๕.๗
กรุงเทพฯ ท่าเรือคลองเตย	๓๓.๕
จ.ตราด	๓๑.๘

๓. ปริมาณฝนสะสมของพื้นที่ลาดเชิงเขา ๑๒ ซม. ที่ผ่านมา (กรมทรัพยากรน้ำ)

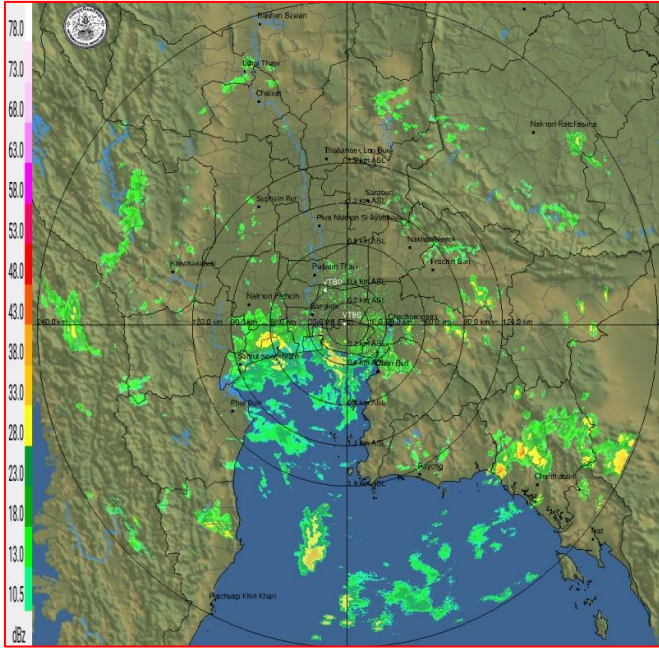
จุดตรวจวัด	ระดับการเตือน	ปริมาณฝน (มม./๑๒ ซม.)
บ้านหุบกระพง ต.เขาใหญ่ อ.ชะอำ จ.เพชรบูรณ์	-	๑๓๒.๕
บ้านโป่งกระทิงล่าง ต.บ้านบึง อ.บ้านคา จ.ราชบุรี	-	๑๐๔.๐
บ้านห้วยตะวาย ต.ท่าไม้รวก อ.ท่ายาง จ.เพชรบูรณ์	-	๑๐๓.๕
บ้านปะตงล่าง (เขาสอยดาว) ต.ทรายขาว อ.สอยดาว จ.จันทบุรี	-	๙๙.๐
บ้านหนองธง ต.หนองพันจันทร์ อ.บ้านคา จ.ราชบุรี	-	๙๖.๐
บ้านห้วยผาก ต.สวนผึ้ง อ.สวนผึ้ง จ.ราชบุรี	-	๘๒.๕
บ้านบางหลาโอน ต.คึกคัก อ.ตะกั่วป่า จ.พังงา	-	๘๒.๐
บ้านตามูล ต.ทรายขาว อ.สอยดาว จ.จันทบุรี	-	๗๙.๕
บ้านห้วยม่วง ต.ตะนาวศรี อ.สวนผึ้ง จ.ราชบุรี	-	๗๗.๕
บ้านพุน้ำร้อน ต.บ้านบึง อ.บ้านคา จ.ราชบุรี	-	๗๗.๕
บ้านหนองจอก ต.ห้วยลึก อ.บ้านลาด จ.เพชรบูรณ์	-	๗๖.๐
บ้านวังไคร้ ต.วังไคร้ อ.ท่ายาง จ.เพชรบูรณ์	-	๖๙.๕
บ้านห้วยน้ำใส ต.บ้านบึง อ.บ้านคา จ.ราชบุรี	-	๖๔.๐

๔. ค่าความชื้นในดิน (กรมทรัพยากรน้ำ/คณะกรรมการแม่น้ำโขง)

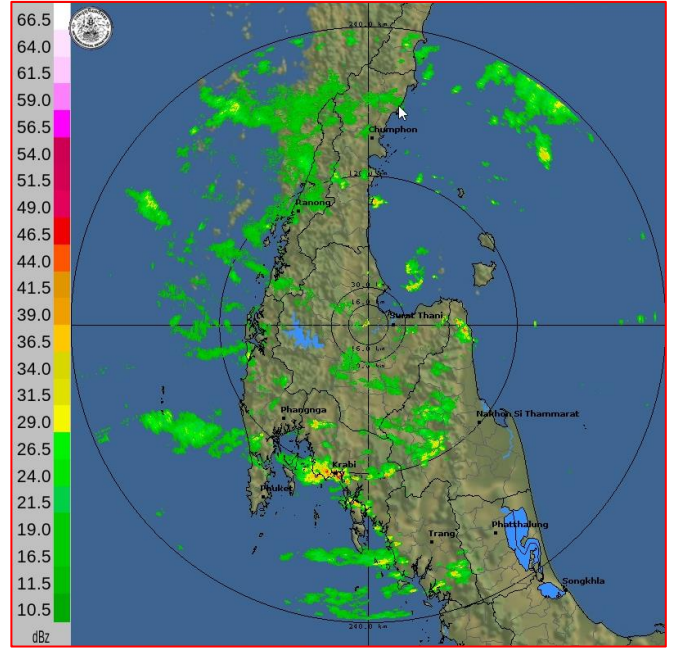
ภูมิภาค	ความชื้นในดิน [-] ๑ ต.ค. ๖๓	ความชื้นในดิน [-] ๑๐ ต.ค. ๖๓	แนวโน้ม
เหนือ	๔๐-๖๐	๔๐-๖๐	ทรงตัว
กลาง	๖๐-๘๐	๖๐-๘๐	ทรงตัว
ตะวันออกเฉียงเหนือ	๔๐-๖๐	๖๐-๘๐	เพิ่มขึ้น
ตะวันออก	๖๐-๘๐	๖๐-๘๐	ทรงตัว
ตะวันตก	๖๐-๘๐	๖๐-๘๐	ทรงตัว
ใต้	๖๐-๘๐	๖๐-๘๐	ทรงตัว

หมายเหตุ : ความชื้นในดิน ๐ หมายถึง ดินที่แห้งสนิท และ ๑๐๐ หมายถึง ดินที่อิ่มน้ำ

๕. เรดาร์ตรวจอากาศ ณ วันที่ ๑๐ ตุลาคม ๒๕๖๓ (กรมอุตุนิยมวิทยา)



สถานีสุวรรณภูมิ เวลา ๑๔.๓๐ น.



สถานีสุราษฎร์ธานี เวลา ๑๔.๓๐ น.

จากเรดาร์ตรวจอากาศจะพบว่ามีกลุ่มเมฆฝนบริเวณภาคกลาง ตะวันออก ตะวันออกเฉียงเหนือ และภาคใต้ของประเทศไทย

๖. สถานการณ์น้ำในแหล่งเก็บกักน้ำ ณ วันที่ ๑๐ ตุลาคม ๒๕๖๓ (กรมชลประทาน กรมทรัพยากรน้ำ และสทช.)

๖.๑ สภาพน้ำในอ่างเก็บน้ำขนาดใหญ่ปริมาตรน้ำในอ่างฯ ๓๙,๓๘๗ ล้าน ลบ.ม.คิดเป็นร้อยละ ๕๖ (ปริมาตรน้ำใช้การได้ ๑๕,๘๔๕ ล้าน ลบ.ม. คิดเป็นร้อยละ ๓๓) ปริมาตรน้ำในอ่างฯ เทียบกับปี ๒๕๖๒ (๔๗,๖๑๖ ล้าน ลบ.ม. คิดเป็นร้อยละ ๖๓) น้อยกว่าปี ๒๕๖๒ จำนวน ๘,๒๒๙ ล้าน ลบ.ม. ปริมาณน้ำไหลลงอ่างฯ จำนวน ๓๑๕.๔๖ ล้าน ลบ.ม. ปริมาณน้ำระบาย จำนวน ๔๒.๕๘ ล้าน ลบ.ม. สามารถรับน้ำได้อีก ๓๑,๕๔๒ ล้าน ลบ.ม.

อ่างเก็บน้ำ	ปริมาตรน้ำในอ่าง		ปริมาตรน้ำใช้การได้		ปริมาตรน้ำไหลลงอ่าง		ปริมาตรน้ำระบาย		ปริมาตรน้ำรับได้อีก (ล้าน ม. ^๓) (ความจุที่ รนส.- ปริมาตรน้ำ ปัจจุบัน)
	ปริมาตร (ล้าน ม. ^๓)	% น้ำเก็บ กัก	ปริมาตร (ล้าน ม. ^๓)	% น้ำใช้ การ	วันนี้ (ล้าน ม. ^๓)	เมื่อวาน (ล้าน ม. ^๓)	วันนี้ (ล้าน ม. ^๓)	เมื่อวาน (ล้าน ม. ^๓)	
๑.ภูมิพล	๕,๒๒๙	๓๙	๑,๔๒๙	๑๕	๒๑.๘๖	๓๓.๕๕	๑.๐๐	๑.๒๖	๘,๒๓๓
๒.สิริกิติ์	๕,๗๖๐	๖๑	๒,๙๑๐	๔๔	๑๒.๗๖	๑๕.๓๔	๓.๙๙	๒.๕๑	๔,๗๔๘
๓.จุฬารัตน์	๑๓๘	๘๔	๑๐๑	๗๙	๑.๐๗	๑.๐๗	๑.๐๕	๑.๐๕	๔๓
๔.อุบลรัตน์	๙๘๐	๔๐	๓๙๙	๒๒	๓๔.๑๓	๓๕.๔๔	๐.๕๐	๐.๔๙	๓,๖๖๐
๕.ลำปาว	๘๙๓	๔๕	๗๙๓	๔๒	๑๓.๑๐	๑๑.๑๒	๑.๗๔	๑.๑๘	๑,๕๕๗
๖.สิรินธร	๑,๕๕๗	๗๙	๗๒๖	๖๔	๖.๘๗	๖.๙๕	๖.๐๓	๖.๑๐	๔๐๙
๗.ป่าสักชลสิทธิ์	๔๖๖	๔๙	๔๖๓	๔๘	๑๒.๕๗	๑๐.๓๔	๐.๐๐	๐.๐๐	๔๙๔
๘.ศรีนครินทร์	๑๒,๔๓๒	๗๐	๒,๑๖๗	๒๙	๕๙.๕๗	๕๖.๒๖	๓.๐๓	๒.๙๘	๖,๓๓๘
๙.วชิราลงกรณ์	๔,๔๙๒	๕๑	๑,๔๘๐	๒๕	๒๙.๕๑	๔๒.๒๗	๓.๐๑	๓.๐๕	๖,๕๐๘
๑๐.ขุนด่านปราการชล	๒๑๖	๙๖	๒๑๒	๙๖	๒.๐๖	๒.๒๙	๐.๐๕	๐.๓๐	๙
๑๑.รัชชประภา	๓,๑๕๗	๕๖	๑,๘๐๒	๔๒	๙.๒๓	๕.๙๘	๒.๕๔	๑.๘๖	๒,๙๘๗
๑๒.บางยาง	๙๐๓	๖๒	๖๒๗	๕๓	๕.๗๙	๕.๘๑	๑๓.๖๑	๑๒.๘๓	๖๘๗

๖.๒ อ่างเก็บน้ำขนาดกลาง ๔๑๒ แห่ง มีปริมาณน้ำ ๓,๓๑๓ ล้าน ลบ.ม. (๖๔%) ปริมาณน้ำใช้การ ๒,๙๒๔ ล้าน ลบ.ม. (๖๒%)

๖.๓ แหล่งน้ำธรรมชาติขนาดใหญ่ ๖ แห่ง มีปริมาณน้ำรวม ๒๗๐.๐๐ ล้าน ลบ.ม. (๔๘%)

๖.๔ แหล่งน้ำในพื้นที่นอกเขตชลประทาน ๑๐๒,๐๙๙ แห่ง มีปริมาณน้ำรวม ๕,๓๕๑ ล้าน ลบ.ม.

๖.๕ อ่างเก็บน้ำขนาดกลางนอกเขตชลประทาน ๖๕ แห่ง ภายใต้การดูแลของกรมทรัพยากรน้ำ ปริมาณน้ำปัจจุบัน ๑๔๑.๙๓ ล้าน ลบ.ม.

๗. สถานการณ์น้ำในประเทศ ณ วันที่ ๗ - ๑๐ ตุลาคม ๒๕๖๓ (กรมชลประทาน)

สถานี	แม่น้ำ	อำเภอ	จังหวัด	ระดับ ตลิ่ง (ม.รทก.)	ระดับน้ำ (ม.รทก.)				แนวโน้ม	เปรียบ เทียบ ระดับตลิ่ง
					พุธ	พฤหัสบดี	ศุกร์	เสาร์		
					๗ ต.ค.	๘ ต.ค.	๙ ต.ค.	๑๐ ต.ค.		
P.๑	ปิง	เมือง	เชียงใหม่	๓.๗๐	๑.๕๐	๑.๕๐	๑.๓๗	๑.๓๖	ลดลง	-๒.๓๔
W.๑C	วัง	เมือง	ลำปาง	๕.๒๐	๐.๒๕	๐.๑๒	๐.๒๘	๐.๑๗	ลดลง	-๕.๐๓
Y.๑๖	ยม	บางระกำ	พิษณุโลก	๗.๓๐	๖.๕๓	๖.๔๗	๖.๔๒	๖.๓๒	ลดลง	-๐.๙๘
N.๗A	น่าน	เมือง	พิจิตร	๙.๘๗	๕.๒๖	๕.๐๐	๔.๔๗	๓.๕๐	เพิ่มขึ้น	-๖.๓๗
C.๒	เจ้าพระยา	เมือง	นครสวรรค์	๒๖.๒๐	๒๐.๒๔	๒๐.๔๙	๒๐.๔๐	๒๐.๒๕	เพิ่มขึ้น	-๕.๙๕
C.๑๓	เจ้าพระยา	สรรพยา	ชัยนาท	๑๖.๓๔	๙.๔๘	๙.๘๔	๙.๘๑	๙.๗๑	ลดลง	-๖.๖๓
M.๖A	มูล	สตึก	บุรีรัมย์	๖.๐๐	๔.๘๔	๔.๙๙	๕.๑๖	๕.๒๕	เพิ่มขึ้น	-๐.๗๕
M.๗	มูล	เมือง	อุบลราชธานี	๗.๐๐	๔.๗๑	๔.๗๗	๔.๘๓	๔.๘๘	เพิ่มขึ้น	-๒.๑๒
M.๑๙๑	ลำตะคอง	เมือง	นครราชสีมา	๓.๐๐	๓.๓๐	๓.๒๐	๓.๐๖	๒.๗๐	ลดลง	-๐.๓
M.๖๙	ลำเซบก	โครงการพิชผล	อุบลราชธานี	๗.๓๐	๔.๖๐	๔.๖๙	๔.๖๙	๔.๗๙	เพิ่มขึ้น	-๒.๕๑
X.๖๔	คลองท่ามะ	ท่ามะ	ชุมพร	๑๗.๑๓	๘.๖๐	๘.๒๔	๘.๒๔	๘.๔๓	เพิ่มขึ้น	-๘.๗
X.๑๔๙	คลองกลาย	นบพิตำ	นครศรีธรรมราช	๓๓.๙๖	๒๘.๓๖	๒๘.๔๓	๒๘.๓๙	๒๘.๓๖	ลดลง	-๕.๖
X.๒๗๔	แม่น้ำโก-ลก	แว้ง	นราธิวาส	๒๔.๑๘	๒๐.๓๖	๑๙.๙๐	๑๙.๑๘	๑๙.๐๒	ลดลง	-๕.๑๖
X.๓๗A	แม่น้ำตาปี	พระแสง	สุราษฎร์ธานี	๑๑.๗๐	๘.๙๘	๙.๑๓	๙.๑๕	๙.๑๒	ลดลง	-๒.๕๘

*** ยังไม่ได้รับรายงาน

๘. สถานการณ์น้ำในพื้นที่ลุ่มน้ำโขง ณ วันที่ ๑๐ ตุลาคม ๒๕๖๓ (คณะกรรมการอำนวยการแม่น้ำโขง)

สถานี	ระดับ อ้างอิง (ม.รทก.)	ระดับ ตลิ่ง (ม.)	ระดับน้ำ (ม.)					เปรียบเทียบ ระดับ ตลิ่ง (ม.)	ผลต่างของระดับน้ำ (ม.)		แนว โน้ม
			๖ ต.ค.	๗ ต.ค.	๘ ต.ค.	๙ ต.ค.	๑๐ ต.ค.		๓ วัน ย้อนหลัง	๕ วัน ย้อนหลัง	
อ.เชียงแสน จ.เชียงราย	๓๕๗.๑๑๐	๑๒.๘๐	๓.๐๗	๓.๒๐	๓.๒๗	๓.๒๕	๓.๐๑	-๙.๗๙	-๐.๒๖	-๐.๐๖	ลดลง
อ.เชียงคาน จ.เลย	๑๙๔.๑๑๘	๑๖.๐๐	๗.๖๘	๗.๔๘	๗.๓๕	๗.๓๘	๗.๔๓	-๘.๕๗	๐.๐๘	-๐.๒๕	เพิ่มขึ้น
อ.เมือง จ.หนองคาย	๑๕๓.๖๔๘	๑๒.๒๐	๕.๓๑	๔.๙๘	๔.๗๘	๔.๕๖	๔.๕๕	-๗.๖๕	-๐.๒๓	-๐.๗๖	ลดลง
อ.เมือง จ.นครพนม	๑๓๒.๖๘๐	๑๒.๐๐	๕.๒๓	๕.๒๒	๕.๐๑	๔.๗๙	๔.๖๕	-๗.๓๕	-๐.๓๖	-๐.๕๘	ลดลง
อ.เมือง จ.มุกดาหาร	๑๒๔.๒๑๙	๑๒.๕๐	๕.๐๘	๔.๙๖	๔.๙๕	๕.๑๐	๕.๒๘	-๗.๒๒	๐.๓๓	๐.๒๐	เพิ่มขึ้น
อ.โขงเจียม จ.อุบลราชธานี	๘๙.๐๓๐	๑๔.๕๐	๖.๕๙	๖.๔๑	๖.๒๒	๖.๗๑	๗.๘๕	-๖.๖๕	๑.๖๓	๑.๒๖	เพิ่มขึ้น

*** ไม่มีสถานการณ์

๙. สถานการณ์เตือนภัย Early Warning ณ วันที่ ๑๐ ตุลาคม ๒๕๖๓ (กรมทรัพยากรน้ำ)

[เวลา ๐๘.๐๐ น. - ๑๕.๐๐ น. (วันนี้)]

การแจ้งเตือน	สถานี	การแจ้งเตือน
เตือนสีแดง (อพยพ)	บ้านวังไคร้ ตำบลวังไคร้ อำเภอท่ายาง จังหวัดเพชรบุรี	ระดับน้ำ ๓.๖๖ เมตร ระดับวิกฤต ๓.๘๕ เมตร
เตือนสีเหลือง (เตือนภัย)	บ้านท่าพลับ ต.ด่านมะขามเตี้ย อ.ด่านมะขามเตี้ย จ.กาญจนบุรี	ระดับน้ำ ๔.๐๑ เมตร ระดับวิกฤต ๕.๐ เมตร
เตือนสีเขียว (เฝ้าระวัง)	-	-

*** สำนักงานทรัพยากรน้ำภาคที่เกี่ยวข้องได้ดำเนินการแจ้งอาสาสมัครและเครือข่าย รวมถึงหน่วยงานที่เกี่ยวข้องในพื้นที่เสี่ยงภัยแล้ว

๑๐. พื้นที่ติดตามและเฝ้าระวังสถานการณ์ธรณีพิบัติภัย ณ วันที่ ๑๐ ตุลาคม ๒๕๖๓ (กรมทรัพยากรธรณี)

เนื่องจากอิทธิพลของพายุระดับ ๑ (หย่อมความกดอากาศต่ำกำลังแรง) ปกคลุมบริเวณภาคใต้ตอนบน ซึ่งทำให้มีฝนตกต่อเนื่อง โดยเฉพาะในพื้นที่เสี่ยงภัยดินถล่ม บริเวณภาคตะวันออกเฉียงเหนือตอนล่าง ภาคตะวันออก ภาคกลาง และภาคใต้ตอนบน ศูนย์ปฏิบัติการธรณีพิบัติภัย จึงได้ทำการเฝ้าระวังและติดตามสถานการณ์พิบัติภัยดินถล่มและน้ำป่าไหลหลากเป็นพิเศษ และจะทำการแจ้งอาสาสมัครเครือข่ายในพื้นที่เสี่ยงภัยต่อไป

ทั้งนี้ กรมทรัพยากรธรณี จัดตั้งศูนย์ประสานงานและติดตามสถานการณ์ฉุกเฉิน (war room) ผ่านหมายเลข ๐๒ ๖๒๑ ๙๗๐๒-๔ เพื่อเฝ้าระวังตรวจสอบสถานการณ์ดินถล่มและน้ำป่าไหลหลาก และประสานงานอาสาสมัครเครือข่ายเฝ้าระวังแจ้งเตือนธรณีพิบัติภัยในพื้นที่เสี่ยงภัยอย่างต่อเนื่อง

๑๑. เหตุการณ์วิกฤตน้ำป่าปัจจุบัน ณ วันที่ ๙ ตุลาคม ๒๕๖๓ [เวลา ๐๘.๐๐ น. - ๑๕.๐๐ น. (วันนี้)]

จ.เพชรบุรี - วันนี้ (๑๐ ต.ค.) สถานการณ์น้ำท่วมขังในพื้นที่บนถนนเพชรเกษม อ.ชะอำ จ.เพชรบุรี บริเวณกิโลไฟฟ้า สีแยกชะอำ โค้งหน้าศาลเจ้าพ่อเขาใหญ่ชะอำ และบริเวณริมถนนเพชรเกษมหน้าปั้ม ปตท.ลุงเท่ง ชาล่องใต้ พบน้ำลดแล้วแต่ยังมีน้ำท่วมขังพื้นผิวการจราจรบางจุดรถยนต์สามารถสัญจรผ่านไปมาได้ ขณะที่วัดชะอำ และภายในหมู่บ้านชะอำบางจุดเป็นพื้นที่ลุ่มต่ำ พบมีน้ำท่วมขังสูง บ้านเรือนประชาชนประมาณ ๓๐-๔๐ เซนติเมตร ถนนภายในหมู่บ้านบางจุดรถเล็กไม่สามารถผ่านได้ ขณะที่คลองสาธารณะบริเวณหลังหมู่บ้านโชคบุญ พบมีปริมาณน้ำที่เอ่อล้นตลิ่งไหลเข้าบ้านเรือนประชาชนได้รับความเสียหาย

จ.นครราชสีมา - วันนี้ (๑๐ ต.ค.) สถานการณ์น้ำป่าเขาใหญ่ได้เอ่อล้นตลิ่งลำตะคองทะลักเข้าท่วมเขตตัวเมืองปากช่องอย่างต่อเนื่อง อยู่ในสภาพจมน้ำทั้งเมืองหนักสุดในรอบ ๑๕ ปี ระดับน้ำท่วมสูง ๕๐ ซม.-๑ เมตร มีบ้านเรือนประชาชนในเขตเทศบาลเมืองปากช่อง ได้รับผลกระทบน้ำท่วม จำนวน ๔ ชุมชน ได้แก่ ชุมชนราชประชา ชุมชนสะพานดำ ชุมชนโรงสูบน้ำ ชุมชนประปา ประมาณ ๒๐๐ ครัวเรือน และถนนมิตรภาพสายเก่า (หนองสาหร่าย-ปากช่อง) ผ่านกลางเมืองปากช่อง ถูกน้ำท่วมสูง รถยนต์เล็กไม่สามารถสัญจรได้ ขณะที่ย่านตลาดปากช่อง ที่ว่าการอำเภอ สถานีตำรวจภูธรปากช่อง และสำนักงานเทศบาลเมืองปากช่อง วัด และโรงแรม รีสอร์ทถูกน้ำท่วมสูง ซึ่งมวลน้ำได้ไหลต่อไปท่วมในพื้นที่ ต.หนองสาหร่าย ทำให้ตลาดหนองสาหร่ายถูกน้ำท่วม และไหลต่อไปที่ ต.จันทัก ก่อนไหลลงอ่างเก็บน้ำลำตะคองต่อไป

๑๒. สถานการณ์ภาวะน้ำท่วม และสถานการณ์ฝนแล้ง/ฝนทิ้งช่วง ณ วันที่ ๑๐ ตุลาคม ๒๕๖๓ (ปก.)

สถานการณ์สาธารณภัย

น้ำไหลหลาก สถานการณ์น้ำท่วมฉับพลัน และน้ำไหลหลาก มีพื้นที่ได้รับผลกระทบ ๓ จ. (นครราชสีมา สระแก้ว กาญจนบุรี) ๑๔ อ. ๓๐ ต. ๗๙ ม. ประชาชนได้รับผลกระทบ ๔๖๓ ครัวเรือน ไม่มีผู้บาดเจ็บและเสียชีวิต

จ.นครราชสีมา วันที่ ๘ ต.ค. ๖๓ เวลา ๑๖.๓๐ น. เกิดฝนตกต่อเนื่องในพื้นที่อุทยานแห่งชาติเขาใหญ่ทำให้น้ำไหลหลากเข้าท่วมในพื้นที่ ๑๐ อ. ๒๒ ต. ๖๒ ม. ได้แก่ อ.ปากช่อง ต.ปากช่อง (ม.๓) ต.หมูสี (ม.๑,๔,๕,๖,๑๑,๑๒,๑๔,๑๖,๑๗,๑๘) ต.หนองสาหร่าย (ม.๑๖) ต.วังกะทะ (ม.๒) ต.วังไทร (ม.๗) ต.หนองน้ำแดง (ม.๘) ต.คลองม่วง ต.ขนงพระ (ม.๑,๒,๓,๕,๑๔) อ.เมืองฯ ต.หมื่นไวย (ม.๒,๔) อ.ปักธงชัย ต.สะแกราช (ม.๕,๑๕) อ.โนนสูง ต.จันอัด อ.ชุมพวง ต.ประสุข (ม.๒,๑๒,๑๖) ต.ท่าลาด (ม.๑,๒,๓,๑๑,๑๓) ต.โนนตูม (ม.๔) ต.หนองหลัก อ.ห้วยแถลง ต.จิว (ม.๕,๙) ต.หลุ่งตะเคียน (ม.๑๐,๑๔) อ.ทะเมนชัย ต.ไพล (ม.๒,๓,๔,๘) อ.พิมาย ต.ดงใหญ่ (ม.๑,๒,๑๗) ต.สัมฤทธิ์ (ม.๒,๕,๗,๘,๑๒,๑๔,๑๕,๑๖,๑๙,๒๓,๒๔,๒๖,๒๗) ต.โบสถ์ อ.จักราช ต.หนองพลวง (ม.๑๓) และอ.วังน้ำเขียว ต.ไทยสามัคคีมีฝนตกและมีขยะลงไปอุดตันท่อระบายน้ำส่งผลให้น้ำระบายไม่ทัน และได้ชุดทางระบายน้ำออกจากพื้นที่ที่มีน้ำท่วมขังแล้ว ประชาชนได้รับผลกระทบ ๔๔๔ ครัวเรือน พื้นที่การเกษตรคาดว่าจะได้รับผลกระทบ ๑,๙๕๐ ไร่ ไม่มีผู้บาดเจ็บและเสียชีวิต **ปัจจุบันฝนหยุดตกระดับน้ำทรงตัว**

จ.สระแก้ว วันที่ ๙ ต.ค. ๖๓ เวลา ๑๒.๑๕ น. เกิดฝนตกต่อเนื่องในพื้นที่ทำให้น้ำไหลหลากเข้าท่วมในพื้นที่ ๓ อ. ๖ ต. ๑๓ ม. ได้แก่ อ.วังสมบูรณ์ ต.วังใหม่ (ม.๑,๖) ต.วังสมบูรณ์ (ม.๒,๔,๗,๑๕) ต.วังทอง (ม.๓) อ.คลองหาด ต.คลองหาด (ม.๓,๙) ต.ไทยอุดม อ.วังน้ำเย็น ต.ทุ่งมหาเจริญ (ม.๑,๑๓,๒๔) บ้านประชาชนได้รับผลกระทบ ๗ ครัวเรือน ไม่มีผู้บาดเจ็บและเสียชีวิต **ปัจจุบันสถานการณ์คลี่คลายแล้ว**

จ.กาญจนบุรี วันที่ ๙ ต.ค. ๖๓ เวลา ๑๕.๕๐ น. เกิดฝนตกต่อเนื่องในพื้นที่ทำให้น้ำไหลหลากเข้าท่วมในพื้นที่ อ.ท่ามะกา ต.หนองลาน (ม.๑,๓,๖) ต.พระแท่น (ม.๑๕) ประชาชนได้รับผลกระทบ ๑๒ ครัวเรือน ไม่มีผู้บาดเจ็บและเสียชีวิต **ปัจจุบันสถานการณ์คลี่คลายแล้ว**

๑๓. การคาดหมายลักษณะอากาศ ๗ วันข้างหน้า (ระหว่างวันที่ ๑๐ - ๑๖ ตุลาคม ๒๕๖๓)

คาดหมายลักษณะอากาศ ร่องมรสุมพาดผ่านภาคกลางตอนล่าง ภาคใต้ตอนบน และภาคตะวันออก ตลอดช่วง ในขณะที่มรสุมตะวันตกเฉียงใต้กำลังปานกลางพัดปกคลุมทะเลอันดามัน ประเทศไทย และอ่าวไทย ทำให้บริเวณภาคตะวันออกเฉียงเหนือตอนล่าง ภาคกลางตอนล่าง ภาคตะวันออก และภาคใต้ ยังคงมีฝนฟ้าคะนองและมีฝนตกหนักบางแห่งสำหรับภาคเหนือ ภาคตะวันออกเฉียงเหนือตอนบนมีความกดอากาศสูงจากประเทศจีนได้แผ่ลงมาปกคลุมในระยะนี้

อนึ่ง ในช่วงวันที่ ๑๐ - ๑๔ ต.ค. หย่อมความกดอากาศต่ำบริเวณทะเลจีนใต้ตอนกลางมีแนวโน้มที่จะทวีกำลังแรงขึ้น คาดว่าเคลื่อนตัวเข้าใกล้ชายฝั่งประเทศเวียดนาม และเคลื่อนขึ้นสู่อ่าวตังเกี๋ย ประเทศจีนในระยะต่อไป

๑๔. ความช่วยเหลืออุทกภัยสะสมของกรมทรัพยากรน้ำ

ความช่วยเหลือในพื้นที่ประสบปัญหาอุทกภัย ตั้งแต่วันที่ ๑ สิงหาคม - ๗ ตุลาคม ๒๕๖๓

หน่วยงาน	จังหวัด	ปริมาณการ สูบน้ำ (ลบ.ม.)	ปริมาณการ แจกจ่ายน้ำ สะอาด (ลิตร)	น้ำดื่มบรรจุ ขวด (ขวด)	ประโยชน์ที่ได้รับ		
					อุปโภค-บริโภค		พื้นที่เกษตร (ไร่)
					ครัวเรือน	ประชากร	
ภาค ๑	เชียงราย	๔๘๐	-	๑,๒๐๐	-	-	๓๓,๑๕๐
	ลำปาง	๑,๔๔๐	๔๘,๐๐๐	๕,๔๐๐	๑,๗๘๕	๒,๔๙๑	๕,๐๐๐
ภาค ๓	เลย	-	๑๒,๐๐๐	๔,๗๖๘	๙๘๒	๓,๗๙๑	๕๐๐
	อุดรธานี	๑๕๒,๕๐๐	-	๑,๐๐๐	๑,๔๔๕	๓๐,๑๓๒	-
	บึงกาฬ	๒๔,๐๐๐	-	-	-	-	-
ภาค ๕	ศรีสะเกษ	-	-	๓๖๐	-	-	-
	นครราชสีมา	๑๔๒,๘๐๐	-	-	๓๑๐	๗๑๕	-
ภาค ๗	ราชบุรี	๓๗๑,๕๒๐	-	-	๑,๕๙๗	๔,๓๘๐	๒,๘๑๐
ภาค ๘	นครศรีธรรมราช	๒๕๔,๓๔๐	-	-	-	-	-
ภาค ๙	พิษณุโลก	๕,๗๖๐	-	-	-	๗๐๐	-
	น่าน	๒๖,๔๐๐	-	๒,๔๐๐	๖๒๐	๑,๘๖๐	๒,๕๐๐
	สุโขทัย	-	-	๓,๖๐๐	-	-	-
ภาค ๑๐	ชุมพร	๘๐๐	-	-	๓๕	๑๒๐	-
	ภูเก็ต	๘,๐๐๐	-	-	๙๘๐	๔,๒๒๕	-
	สุราษฎร์ธานี	๓,๒๐๐	-	-	๑,๒๐๐	๕,๐๕๐	-
ภาค ๑๑	อุบลราชธานี	-	๙๖,๐๐๐	๓๖๐	-	-	-
	๑๕ จังหวัด	๙๙๑,๒๔๐	๑๕๖,๐๐๐	๑๙,๐๘๘	๘,๙๕๔	๕๓,๔๖๔	๔๓,๙๖๐

รายงานการให้ความช่วยเหลือสถานการณ์ อุทกภัย
ศูนย์ช่วยเหลือประชาชนในสถานการณ์อุทกภัย

สรุปรายงาน : ณ วันที่ 8 ตุลาคม 2563

แจกจ่ายน้ำอุปโภคบริโภค ปัจจุบัน 500 ลิตร
สะสม 76,650 ลิตร



น้ำอุปโภค

ปัจจุบัน 0 ลิตร
สะสม 26,300 ลิตร



น้ำบริโภค

ปัจจุบัน 500 ลิตร
สะสม 50,350 ลิตร

ประชาชน ได้รับประโยชน์ ปัจจุบัน 100 คน
สะสม 7,476 คน

ครัวเรือน ได้รับประโยชน์ ปัจจุบัน 25 ครัวเรือน
สะสม 3,026 ครัวเรือน

สถานที่ให้การช่วยเหลือปัจจุบัน



วันที่	สทบ. เขต	สถานที่	การให้ความช่วยเหลือ	ประชาชน ได้รับประโยชน์
7 ต.ค. 63	3 (สระบุรี)	วัดบ้านลำเชิงไกร ต.โคก สูง อ.เมือง จ.นครราชสีมา	แจกน้ำดื่ม ขนาด 5 ลิตร 100 แกลลอน คิดเป็นจำนวน 500 ลิตร	จำนวน 450 คน 113 ครัวเรือน



จัดทำโดย กลุ่มภูมิสารสนเทศ ศูนย์เทคโนโลยีสารสนเทศทรัพยากรน้ำบาดาล



สรุปรายงานการให้ความช่วยเหลือสถานการณ์อุทกภัย

กรมทรัพยากรน้ำบาดาล กระทรวงทรัพยากรธรรมชาติและสิ่งแวดล้อม



สรุปรายงาน : ณ วันที่ 8 ตุลาคม 2563

แจกจ่ายน้ำอุปโภคบริโภค รวม **76,650** ลิตร

<p>น้ำอุปโภค 26,300 ลิตร</p> <p>(รถบรรทุกน้ำ/จุดจ่ายน้ำ)</p> 	<p>น้ำบริโภค 50,350 ลิตร</p> <p>ภาชนะบรรจุ</p> <p>ขนาด 5 ลิตร 8,270 แกลลอน คิดเป็น 41,350 ลิตร</p> <p>ขนาด 20 ลิตร 450 แกลลอน คิดเป็น 9,000 ลิตร</p> 
<p>ประชาชนได้รับประโยชน์ 7,476 คน คริวเรือนได้รับประโยชน์ 3,026 คริวเรือน</p>	



สถานที่ให้การช่วยเหลือ

วันที่	สท.บ.เขต	สถานที่	การให้ความช่วยเหลือ
4,6 ส.ค. 63	4 ขอนแก่น	บ้านน้ำซับ วัฒนา ชัย อ.เมือง จ.เลย	แจกจ่ายน้ำดื่ม 23,400 ลิตร น้ำอุปโภค 25,000 ลิตร पालังบ่อน้ำบาดาล 2 บ่อ ทำจุดจ่ายน้ำวางข้างชั่วคราว 1 จุด
5 ส.ค. 63	1 ลำปาง	บ้านแม่ข่อยฟ้า ดง สัง อ.แจ้ห่ม จ. ลำปาง	แจกจ่ายน้ำดื่ม 3,500 ลิตร สูบน้ำบาดาล 3 บ่อ
23 ส.ค. 63	1 ลำปาง	ทต. เชียงสา อ.เวียงสา จ.น่าน	แจกจ่ายน้ำดื่ม 500 ลิตร
27-29 ส.ค. 63	7 กำแพงเพชร	วัดหนองวัง ร.1 อ.สิมพล อ.สิมพล จ.สุโขทัย	แจกจ่ายน้ำดื่ม 14,200 ลิตร
9 ก.ย. 63	1 ลำปาง	บ้านพญาสวรรค์ บ้านฮาด อ.แม่ยาว อ.เมือง จ.เชียงราย	แจกจ่ายน้ำดื่ม 4,000 ลิตร
23 ก.ย. 63	3 สกลบุรี	อ.บ้านคา จ.นครนายก	แจกจ่ายน้ำดื่ม 2,250 ลิตร
7 ต.ค. 63	5 นครราชสีมา	วัดบ้านลำเชียงไกร อ.โคกสูง อ.เมือง จ.นครราชสีมา	แจกจ่ายน้ำดื่ม 500 ลิตร



จัดทำโดย กลุ่มภูมิสารสนเทศ ศูนย์เทคโนโลยีสารสนเทศทรัพยากรน้ำบาดาล

จึงเรียนมาเพื่อโปรดทราบ

นายสมฤทธิ วิไลภรณ์
รองอธิบดีกรมทรัพยากรน้ำ
ประธานคณะกรรมการศูนย์ปฏิบัติการ
ทรัพยากรธรรมชาติและสิ่งแวดล้อม
(ด้านทรัพยากรน้ำ)