



## รายงานการเฝ้าระวังติดตามสถานการณ์น้ำและความช่วยเหลือ ศูนย์ปฏิบัติการทรัพยากรธรรมชาติและสิ่งแวดล้อม (ด้านทรัพยากรน้ำ) กระทรวงทรัพยากรธรรมชาติและสิ่งแวดล้อม

### ศูนย์ป้องกันวิกฤติน้ำ กรมทรัพยากรน้ำ

โทรศัพท์ ๐ ๒๒๗๑ ๖๐๐๐ ต่อ ๖๔๔๕ โทรสาร ๐ ๒๒๗๘ ๖๖๒๙ www.dwr.go.th IDLine: mekhalawoc Email: mekhala@dwr.mail.go.th

### ศูนย์เทคโนโลยีสารสนเทศทรัพยากรน้ำบาดาล กรมทรัพยากรน้ำบาดาล

โทรศัพท์ ๐ ๒๖๖๖ ๗๐๙๐ โทรสาร ๐ ๒๖๖๖ ๗๑๐๐ www.dgr.go.th Email: itcenter@dgr.mail.go.th

### สำนักงานนโยบายและแผนทรัพยากรธรรมชาติและสิ่งแวดล้อม

โทรศัพท์ ๐ ๒๒๖๕๖๕๐๐ www.onep.go.th Email: webmaster@onep.go.th

รายงานฉบับที่ ๕๔๗/๒๕๖๓

เวลา ๑๕.๐๐ น.

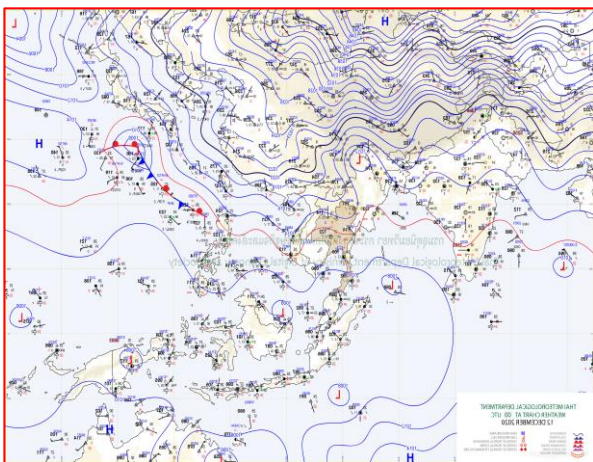
วันที่ ๑๒ ธันวาคม ๒๕๖๓

เรียนรมว.ทส. เลขาธิการ รมว.ทส. ที่ปรึกษา รมว.ทส. ปกท.ทส. รอง ปกท.ทส. อทท. อทบ. และหน่วยงานที่เกี่ยวข้อง

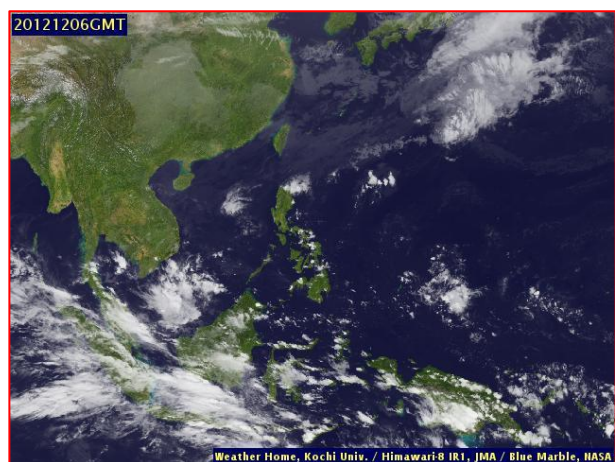
#### ๑. สภาวะอากาศ เวลา ๑๒.๐๐ น. (กรมอุตุนิยมวิทยา)

พยากรณ์อากาศ ๒๔ ชั่วโมงข้างหน้า บริเวณความกดอากาศสูงหรือมวลอากาศเย็นที่ปกคลุมประเทศไทยตอนบนมีกำลังอ่อน ทำให้ประเทศไทยตอนบนมีอุณหภูมิสูงขึ้น ๑-๓ องศาเซลเซียส ก็ยังมีหมอกในตอนเช้าและมีหมอกหนาในบางพื้นที่ แต่ยังคงมีอากาศเย็นถึงหนาวในภาคเหนือ ส่วนยอดดอยมีอากาศหนาวถึงหนาวจัด ขอให้ประชาชนบริเวณประเทศไทยตอนบนเพิ่มความระมัดระวังในการสัญจรผ่านบริเวณที่มีหมอกหนาไว้ด้วย สำหรับมรสุมตะวันออกเฉียงเหนือที่พัดปกคลุมอ่าวไทยและภาคใต้มีกำลังอ่อน ทำให้ภาคใต้มีฝนน้อย

อนึ่ง ในช่วงวันที่ ๑๕ - ๑๘ ธ.ค. ๖๓ บริเวณความกดอากาศสูงหรือมวลอากาศเย็นกำลังค่อนข้างแรงจากประเทศจีนอีกระลอกหนึ่งจะแผ่ลงมาปกคลุมประเทศไทยตอนบน ลักษณะเช่นนี้จะทำให้บริเวณดังกล่าวอุณหภูมิลดลง ๒-๓ องศาเซลเซียส อากาศเย็นถึงหนาวกับมีลมแรง สำหรับมรสุมตะวันออกเฉียงเหนือที่พัดปกคลุมอ่าวไทยและภาคใต้จะมีกำลังแรงขึ้น ทำให้ภาคใต้มีฝนเพิ่มขึ้นและมีฝนตกหนักบางแห่ง

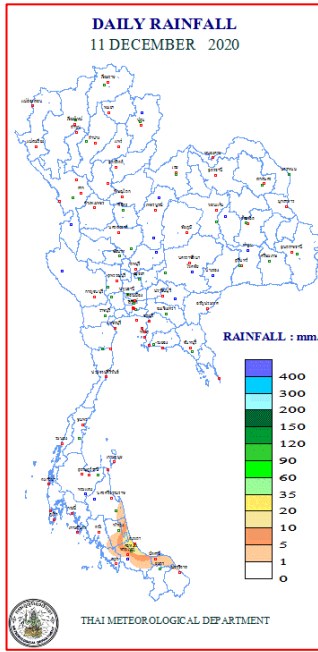


แผนที่อากาศ วันที่ ๑๒ ธ.ค. ๒๕๖๓ เวลา ๐๗.๐๐ น.



ภาพถ่ายดาวเทียม วันที่ ๑๒ ธ.ค. ๒๕๖๓ เวลา ๑๓.๐๐ น.

๒. ปริมาณฝนสะสม ณ เวลา ๐๗.๐๐น.(เมื่อวาน) - ๐๗.๐๐ น. (วันนี้) (กรมอุตุนิยมวิทยา)



จุดตรวจวัด	ปริมาณฝน (มม.)
จ.ปัตตานี	๙.๗
จ.นราธิวาส	๙.๒
จ.ยะลา สกษ.	๓.๐
จ.สตูล	๓.๐

๓. ปริมาณฝนสะสมของพื้นที่ลาดเชิงเขา ๑๒ ชม. ที่ผ่านมา (กรมทรัพยากรน้ำ)

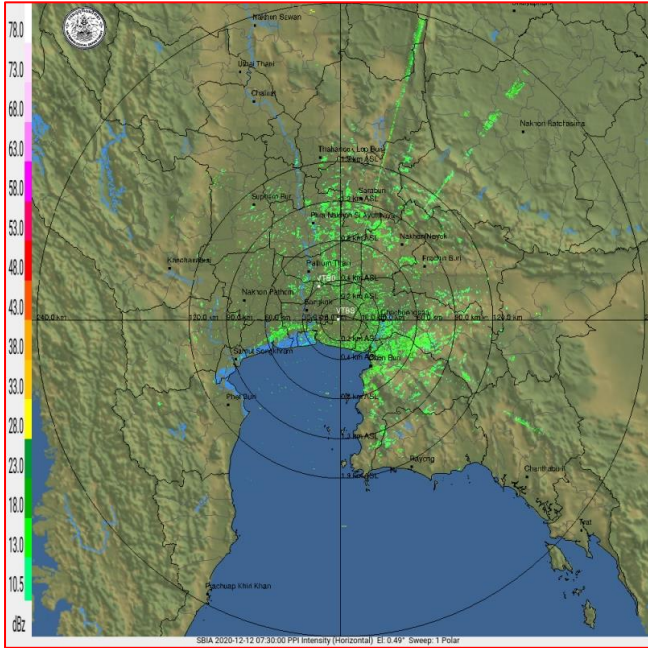
จุดตรวจวัด	ระดับการเตือน	ปริมาณฝน (มม./๑๒ ชม.)
-	-	-
-	-	-
-	-	-
-	-	-
-	-	-
-	-	-

๔. ค่าความชื้นในดิน (กรมทรัพยากรน้ำ/คณะกรรมการแม่ข่าย)

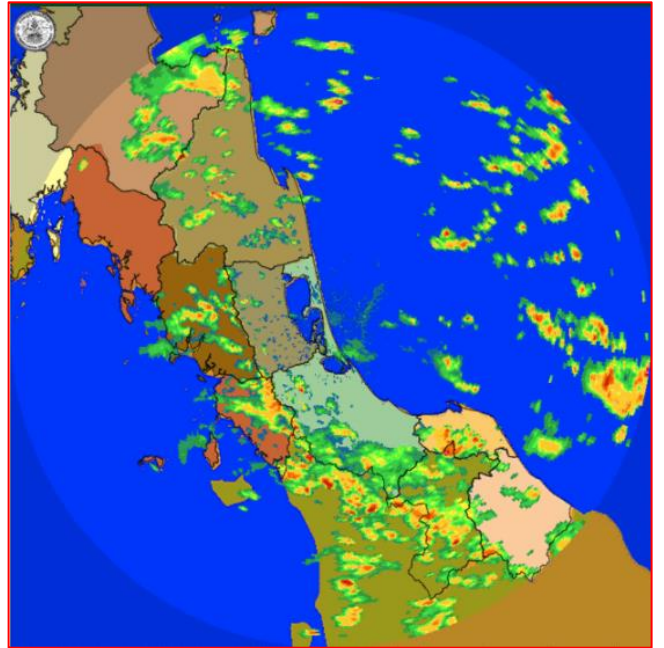
ภูมิภาค	ความชื้นในดิน [-] ๑ พ.ย. ๖๓	ความชื้นในดิน [-] ๑๒ ธ.ค. ๖๓	แนวโน้ม
เหนือ	๒๐-๔๐	๒๐-๔๐	ทรงตัว
กลาง	๖๐-๘๐	๔๐-๖๐	ลดลง
ตะวันออกเฉียงเหนือ	๔๐-๖๐	๔๐-๖๐	ทรงตัว
ตะวันออก	๖๐-๘๐	๔๐-๖๐	ลดลง
ตะวันตก	๔๐-๖๐	๔๐-๖๐	ทรงตัว
ใต้	๖๐-๘๐	๖๐-๘๐	ทรงตัว

หมายเหตุ : ความชื้นในดิน ๐ หมายถึง ดินที่แห้งสนิท และ ๑๐๐ หมายถึง ดินที่อิ่มน้ำ

**๕. เรดาร์ตรวจอากาศ ณ วันที่ ๑๒ ธันวาคม ๒๕๖๓ (กรมอุตุนิยมวิทยา)**



สถานีสุวรรณภูมิ เวลา ๐๑.๓๐ น.



สถานีสทิงพระ จ.สงขลา เวลา ๐๑.๓๐ น.

จากเรดาร์ตรวจอากาศจะพบว่ามีกลุ่มเมฆฝนกระจายบริเวณภาคกลาง และภาคใต้ของประเทศไทย

**๖. สถานการณ์น้ำในแหล่งเก็บกักน้ำ ณ วันที่ ๑๒ ธันวาคม ๒๕๖๓ (กรมชลประทาน กรมทรัพยากรน้ำ และสททช.)**

๖.๑ สถาน้ำในอ่างเก็บน้ำขนาดใหญ่ปริมาตรน้ำในอ่างฯ ๔๓,๘๓๐ ล้านลบ.ม.คิดเป็นร้อยละ ๖๒ (ปริมาตรน้ำใช้การได้ ๒๐,๒๘๗ ล้าน ลบ.ม. คิดเป็นร้อยละ ๔๓) ปริมาตรน้ำในอ่างฯ เทียบกับปี ๒๕๖๒ (๔๕,๔๑๖ ล้าน ลบ.ม. คิดเป็นร้อยละ ๖๔) น้อยกว่าปี ๒๕๖๒ จำนวน ๑,๕๘๗ ล้าน ลบ.ม. ปริมาณน้ำไหลลงอ่างฯ จำนวน ๒๘.๒๕ ล้าน ลบ.ม. ปริมาณน้ำระบาย จำนวน ๕๑.๗๙ ล้าน ลบ.ม. สามารถรับน้ำได้อีก ๒๗,๑๔๓ ล้าน ลบ.ม.

อ่างเก็บน้ำ	ปริมาตรน้ำในอ่าง		ปริมาตรน้ำใช้การได้		ปริมาตรน้ำไหลลงอ่าง		ปริมาตรน้ำระบาย		ปริมาตรน้ำรับได้อีก (ล้าน ม. <sup>๓</sup> ) (ความจุที่ รนส.- ปริมาตรน้ำปัจจุบัน)
	ปริมาตร (ล้าน ม. <sup>๓</sup> )	% น้ำเก็บกัก	ปริมาตร (ล้าน ม. <sup>๓</sup> )	% น้ำใช้การ	วันนี้ (ล้าน ม. <sup>๓</sup> )	เมื่อวาน (ล้าน ม. <sup>๓</sup> )	วันนี้ (ล้าน ม. <sup>๓</sup> )	เมื่อวาน (ล้าน ม. <sup>๓</sup> )	
๑.ภูมิพล	๕,๖๐๐	๑๒	๑,๘๐๐	๑๙	๐.๗๔	๐.๖๒	๖.๕๐	๖.๕๐	๗,๘๖๒
๒.สิริกิติ์	๕,๕๔๖	๕๘	๒,๖๙๖	๔๐	๓.๖๗	๑.๖๖	๑๗.๐๐	๑๗.๐๐	๔,๙๖๒
๓.จุฬารัตน์	๑๕๗	๙๖	๑๒๐	๙๔	๐.๐๐	๐.๐๐	๐.๐๐	๐.๐๐	๒๔
๔.อุบลรัตน์	๑,๕๗๗	๖๕	๙๙๖	๕๔	๐.๐๐	๑.๗๓	๐.๓๐	๐.๓๐	๓,๐๖๓
๕.ลำปาว	๙๗๐	๔๙	๘๗๐	๔๖	๐.๐๐	๐.๐๐	๐.๑๑	๐.๑๑	๑,๔๘๐
๖.สิรินธร	๑,๗๒๓	๘๘	๘๙๒	๗๙	๓.๐๐	๒.๕๒	๐.๔๗	๐.๐๐	๒๔๓
๗.ป่าสักชลสิทธิ์	๗๑๗	๗๕	๗๑๔	๗๕	๐.๐๐	๐.๐๐	๒.๑๖	๒.๑๗	๒๔๓
๘.ศรีนครินทร์	๑๓,๓๐๐	๗๕	๓,๐๓๕	๔๑	๔.๘๓	๕.๖๒	๖.๐๔	๕.๙๙	๕,๔๗๐
๙.วชิราลงกรณ์	๔,๗๙๕	๕๔	๑,๗๘๓	๓๐	๓.๙๘	๐.๓๔	๖.๐๒	๖.๐๖	๖,๒๐๕
๑๐.ขุนด่านปราการชล	๒๒๐	๙๘	๒๑๕	๙๘	๐.๐๒	๐.๐๒	๐.๖๘	๐.๓๗	๕
๑๑.รัชชประภา	๓,๗๔๓	๖๖	๒,๓๙๑	๕๖	๑.๗๓	๓.๑๓	๐.๐๐	๐.๐๐	๒,๔๐๑
๑๒.บางหลวง	๑,๐๘๐	๗๔	๘๐๔	๖๘	๕.๙๕	๕.๙๐	๓.๐๕	๓.๐๐	๕๑๐

๖.๒ อ่างเก็บน้ำขนาดกลาง ๔๑๒ แห่ง มีปริมาณน้ำ ๔,๑๑๓ ล้าน ลบ.ม. (๘๐%) ปริมาณน้ำใช้การ ๓,๗๒๕ ล้าน ลบ.ม. (๗๘%)

๖.๓ แหล่งน้ำธรรมชาติขนาดใหญ่ ๖ แห่ง มีปริมาณน้ำรวม ๒๗๘.๐๐ ล้าน ลบ.ม. (๕๓%)

๖.๔ แหล่งน้ำในพื้นที่นอกเขตชลประทาน ๑๐๒,๐๙๙ แห่ง มีปริมาณน้ำรวม ๖,๗๘๙ ล้าน ลบ.ม. (๘๐%)

๖.๕ อ่างเก็บน้ำขนาดกลางนอกเขตชลประทาน ๖๕ แห่ง ภายใต้การดูแลของกรมทรัพยากรน้ำ ปริมาณน้ำปัจจุบัน ๑๗๗.๑๙ ล้าน ลบ.ม. (๗๖%)

### ๗. สถานการณ์น้ำในประเทศ ณ วันที่ ๙ - ๑๒ ธันวาคม ๒๕๖๓ (กรมชลประทาน)

สถานี	แม่น้ำ	อำเภอ	จังหวัด	ระดับ ตลิ่ง (ม.รทก.)	ระดับน้ำ (ม.รทก.)				แนวโน้ม	เปรียบ เทียบ ระดับตลิ่ง
					พุธ	พฤหัสบดี	ศุกร์	เสาร์		
					๙ ธ.ค.	๑๐ ธ.ค.	๑๑ ธ.ค.	๑๒ ธ.ค.		
P.๑	ปิง	เมือง	เชียงใหม่	๓.๗๐	๑.๓๘	๑.๓๕	๑.๓๔	๑.๓๕	เพิ่มขึ้น	-๒.๓๕
W.๑C	วัง	เมือง	ลำปาง	๕.๒๐	-๐.๕๕	-๐.๗๗	-๐.๗๘	-๐.๗๘	ทรงตัว	-๕.๙๘
Y.๑๖	ยม	บางระกำ	พิษณุโลก	๗.๓๐	๓.๑๘	๓.๑๘	๓.๑๘	๓.๑๘	ทรงตัว	-๔.๑๒
N.๗A	น่าน	เมือง	พิจิตร	๙.๘๗	๑.๒๕	๑.๒๑	๑.๑๘	๑.๔๖	เพิ่มขึ้น	-๘.๔๑
C.๒	เจ้าพระยา	เมือง	นครสวรรค์	๒๖.๒๐	๑๖.๘๖	๑๖.๗๓	๑๖.๖๐	๑๖.๖๑	เพิ่มขึ้น	-๙.๕๙
C.๑๓	เจ้าพระยา	สรรพยา	ชัยนาท	๑๖.๓๔	๕.๕๘	๕.๕๘	๕.๕๘	๕.๓๘	ลดลง	-๑๐.๙๖
M.๖A	มูล	สตึก	บุรีรัมย์	๖.๐๐	๔.๒๘	๓.๙๘	๓.๖๕	๓.๓๐	ลดลง	-๒.๗๐
M.๗	มูล	เมือง	อุบลราชธานี	๗.๐๐	๓.๔๔	๓.๖๗	๓.๕๙	๒.๘๖	ลดลง	-๔.๑๔
M.๑๙๑	ลำตะคอง	เมือง	นครราชสีมา	๓.๐๐	๑.๑๘	๑.๑๔	๑.๐๙	๑.๐๙	ทรงตัว	-๑.๙๑
M.๖๙	ลำเซบก	โครงการพิเศษ	อุบลราชธานี	๗.๓๐	๕.๖๙	๕.๗๐	๕.๗๐	๕.๗๑	เพิ่มขึ้น	-๑.๕๙
X.๖๔	คลองท่าแซะ	ท่าแซะ	ชุมพร	๑๗.๑๓	๗.๖๐	๗.๖๐	๗.๖๐	๗.๖๐	ทรงตัว	-๙.๕๓
X.๑๔๙	คลองกลาย	นบพิตำ	นครศรีธรรมราช	๓๓.๙๖	***	***	***	***	***	***
X.๒๗๔	แม่น้ำโก-ลก	เวียง	นราธิวาส	๒๔.๑๘	๑๙.๒๕	๑๙.๒๐	๑๙.๑๖	๑๙.๑๔	ลดลง	-๕.๐๔
X.๓๗A	แม่น้ำตาปี	พระแสง	สุราษฎร์ธานี	๑๑.๗๐	๑๐.๙๘	๑๐.๖๖	๑๐.๔๑	๑๐.๑๙	ลดลง	-๑.๕๑

\*\*\* ยังไม่ได้รับรายงาน

### ๘. สถานการณ์น้ำในพื้นที่ลุ่มน้ำโขง ณ วันที่ ๑๒ ธันวาคม ๒๕๖๓ (คณะกรรมการแม่น้ำโขง)

สถานี	ระดับ อ้างอิง (ม.รทก.)	ระดับ ตลิ่ง (ม.)	ระดับน้ำ (ม.)					เปรียบ เทียบระดับ ตลิ่ง (ม.)	ผลต่างของระดับน้ำ (ม.)		แนว โน้ม
			๘ ธ.ค.	๙ ธ.ค.	๑๐ ธ.ค.	๑๑ ธ.ค.	๑๒ ธ.ค.		๓ วัน ย้อนหลัง	๕ วัน ย้อนหลัง	
อ.เชียงแสน จ.เชียงราย	๓๕๗.๑๑๐	๑๒.๘๐	๒.๑๖	๒.๒๒	๒.๓๓	๒.๒๖	๒.๒๕	-๑๐.๕๕	๓.๐๔	๓.๓	ลดลง
อ.เชียงคาน จ.เลย	๑๙๔.๑๑๘	๑๖.๐๐	๔.๓๖	๔.๓๕	๔.๔๗	๔.๔๙	๔.๔๘	-๑๑.๕๒	๖.๖๘	๖.๗๒	ลดลง
อ.เมือง จ.หนองคาย	๑๕๓.๖๔๘	๑๒.๒๐	๑.๖๘	๑.๕๕	๑.๔๙	๑.๕๕	๑.๖๑	-๑๐.๕๙	๓.๗๓	๓.๖๖	เพิ่มขึ้น
อ.เมือง จ.นครพนม	๑๓๒.๖๘๐	๑๒.๐๐	๑.๕๖	๑.๖๐	๑.๖๐	๑.๕๗	๑.๕๕	-๑๐.๔๕	๓.๔๙	๓.๔๙	ลดลง
อ.เมือง จ.มุกดาหาร	๑๒๔.๒๑๙	๑๒.๕๐	๑.๙๗	๒.๐๐	๒.๐๒	๒.๐๑	๒.๐๐	-๑๐.๕๕	๓.๔๙	๓.๔๘	ลดลง
อ.โขงเจียม จ.อุบลราชธานี	๘๙.๐๓๐	๑๔.๕๐	๒.๖๒	๒.๗๕	๒.๘๕	๒.๘๘	๒.๖๖	-๑๑.๘๔	๓.๗๖	๓.๗๘	ลดลง

\*\*\* ไม่มีสถานการณ์

### ๙. สถานการณ์เตือนภัย Early Warning ณ วันที่ ๑๒ ธันวาคม ๒๕๖๓ (กรมทรัพยากรน้ำ)

[เวลา ๐๘.๐๐ น. - ๑๕.๐๐ น. (วันนี้)]

การแจ้งเตือน	สถานี	การแจ้งเตือน
เตือนสีแดง (อพยพ)	-	-
เตือนสีเหลือง (เตือนภัย)	-	-
เตือนสีเขียว (เฝ้าระวัง)	-	-

\*\*\*ไม่มีสถานการณ์

### ๑๐. พื้นที่ติดตามและเฝ้าระวังสถานการณ์ธรณีพิบัติภัย ณ วันที่ ๑๒ ธันวาคม ๒๕๖๓ (กรมทรัพยากรธรณี)

เนื่องจากในพื้นที่เสี่ยงดินถล่ม มีปริมาณน้ำฝนไม่ถึงเกณฑ์การเฝ้าระวัง ประกอบกับบางพื้นที่ไม่มีฝนตก จึงไม่มีพื้นที่ติดตามสถานการณ์พิบัติภัยดินถล่มและน้ำป่าไหลหลาก

### ๑๑. เหตุการณ์วิกฤตน้ำปัจจุบัน ณ วันที่ ๑๒ ธันวาคม ๒๕๖๓ [เวลา ๐๘.๐๐ น. - ๑๕.๐๐ น. (วันนี้)]

ไม่มีสถานการณ์

### ๑๒. สถานการณ์ภาวะน้ำท่วม และสถานการณ์ฝนแล้ง/ฝนทิ้งช่วง ณ วันที่ ๑๑ ธันวาคม ๒๕๖๓ (ปก.)

จากอิทธิพลมรสุมตะวันออกเฉียงเหนือที่พัดปกคลุมอ่าวไทยและภาคใต้ ประกอบกับมีหย่อมความกดอากาศต่ำปกคลุมประเทศมาเลเซีย ส่งผลให้บริเวณภาคใต้ฝั่งตะวันออกมีฝนตกหนักถึงหนักมากบางพื้นที่ทำให้เกิดสถานการณ์น้ำท่วมฉับพลัน น้ำไหลหลาก ดินสไลด์และวาตภัย ตั้งแต่วันที่ ๒๕ พฤศจิกายน ๒๕๖๓ - ปัจจุบัน จำนวน ๑๑ จ. (ชุมพรสุราษฎร์ธานีกระบี่ นครศรีธรรมราช ตรัง พัทลุงสตูลสงขลา ปัตตานียะลา นราธิวาส) ๑๐๑ อ. ๕๘๔ ต. ๔,๒๑๖ ม. ประชาชนได้รับผลกระทบ ๖๘๔,๑๒๔ ครัวเรือน มีผู้เสียชีวิต ๒๙ ราย (จ.สุราษฎร์ธานี ๒ ราย จ.นครศรีธรรมราช ๒๑ ราย จ.ตรัง ๑ ราย จ.สงขลา ๒ ราย จ.พัทลุง ๓ ราย)

ปัจจุบันยังคงมีน้ำท่วมขัง ๕ จ. ๓๑ อ. ๑๓๖ ต. ๘๘๐ ม. ประชาชนได้รับผลกระทบ ๒๕๓,๗๕๓ ครัวเรือน ศูนย์ช่วยเหลือผู้ประสบภัยภาคใต้จำนวน ๒๓ จุด ๑,๐๖๖ คน (สุราษฎร์ธานี ๕ จุด ตรัง ๑๘ จุด) ยังคงมีสถานการณ์ ดังนี้

จังหวัด	วันเกิดเหตุ	จำนวน			รายชื่ออำเภอ	ความเสียหาย		
		อำเภอ	ตำบล	หมู่บ้าน		ครัวเรือน	เสียชีวิต	บาดเจ็บ
ภาคใต้รวม ๕ จังหวัด ๓๑ อำเภอ ๑๓๖ ตำบล ๘๘๐ หมู่บ้าน ประชาชนได้รับผลกระทบ ๒๕๓,๗๕๓ ครัวเรือน								
๑.สุราษฎร์ธานี -ระดับน้ำลดลง	๓๐ พ.ย.๖๓ ถึงปัจจุบัน	๗	๔๕	๓๔๓	เคียนซา บ้านนาเดิม พุนพิน เวียงสระ พระแสง เมืองฯ บ้านนาสาร	๘,๘๐๒	๒	-
๒.นครศรีธรรมราช -ระดับน้ำลดลง	๒๕ พ.ย. ๖๓ ถึงปัจจุบัน	๑๑	๕๐	๓๖๖	เมืองฯ พระพรหม เขียว ใหญ่ ชะอวด เฉลิมพระ เกียรติ จุฬาภรณ์ ปากพั่น หัวไทร ร่อนพิบูลย์ ทุ่งใหญ่ ถ้ำพรหมรา	๑๘๔,๗๕๐	๒๑	-
๓.ตรัง -ระดับน้ำลดลง	๑ ธ.ค. ๖๓ ถึงปัจจุบัน	๔	๑๖	๗๓	เมืองฯ ห้วยยอด วังวิเศษ กันตัง	๓,๔๒๓	๑	-
๔.พัทลุง -ระดับน้ำลดลง	๒๗ พ.ย. ๖๓ ถึงปัจจุบัน	๕	๙	๒๙	ควนขนุน เมืองฯ เขาชัยสน ปากพะยูน บางแก้ว	๔๖,๒๘๔	๓	-
๕.สงขลา -ระดับน้ำลดลง	๒๕ พ.ย. ๖๓ ถึงปัจจุบัน	๔	๑๖	๖๙	กระแสดินธุ์ สิงหนคร ระโนด สทิงพระ	๑๐,๔๙๔	๒	-
หมายเหตุ เสียชีวิต จ.สุราษฎร์ธานี ๒ ราย, จ.นครศรีธรรมราช ๒๑ ราย, จ.ตรัง ๑ ราย, จ.สงขลา ๒ ราย, จ.พัทลุง ๓ ราย กรณีผู้เสียชีวิตรายอื่นอยู่ระหว่างการตรวจสอบสาเหตุการตาย								

### ๑๓. การคาดหมายลักษณะอากาศ ๗ วันข้างหน้า (ระหว่างวันที่ ๑๒ -๑๘ ธันวาคม ๒๕๖๓)

ในช่วงวันที่ ๑๒ - ๑๔ ธ.ค. ๖๓ บริเวณความกดอากาศสูงหรือมวลอากาศเย็นที่ปกคลุมประเทศไทยตอนบนมีกำลังอ่อนลง ทำให้ประเทศไทยตอนบนมีอุณหภูมิสูงขึ้น ๑-๓ องศาเซลเซียส กับมีหมอกในตอนเช้าและมีหมอกหนาในบางพื้นที่ แต่ยังคงมีอากาศเย็นถึงหนาวในภาคเหนือและภาคตะวันออกเฉียงเหนือ สำหรับมรสุมตะวันออกเฉียงเหนือที่พัดปกคลุมอ่าวไทยและภาคใต้มีกำลังอ่อน ทำให้ภาคใต้มีฝนน้อย ส่วนในช่วงวันที่ ๑๕ - ๑๘ ธ.ค. ๖๓ บริเวณความกดอากาศสูงหรือมวลอากาศเย็นกำลังค่อนข้างแรงจากประเทศจีนอีกละลอกหนึ่งจะแผ่ลงมาปกคลุมประเทศไทยตอนบน ลักษณะเช่นนี้ทำให้บริเวณดังกล่าวมีอุณหภูมิจะลดลง ๒-๓ องศาเซลเซียส อากาศเย็นถึงหนาวกับมีลมแรง ส่วนบริเวณยอดดอยและยอดภูมีอากาศหนาวถึงหนาวจัด สำหรับมรสุมตะวันออกเฉียงเหนือที่พัดปกคลุมอ่าวไทยและภาคใต้จะมีกำลังแรงขึ้น ทำให้ภาคใต้มีฝนเพิ่มขึ้นและมีฝนตกหนักบางแห่ง ส่วนคลื่นลมบริเวณอ่าวไทยมีกำลังแรง โดยบริเวณอ่าวไทยมีคลื่นสูงประมาณ ๒ เมตร บริเวณที่มีฝนฟ้าคะนองคลื่นสูงมากกว่า ๒ เมตร

ข้อควรระวัง ในช่วงวันที่ ๑๒ - ๑๔ ธ.ค. ๖๓ ขอให้ประชาชนบริเวณประเทศไทยตอนบนระมัดระวังในการสัญจรผ่านบริเวณที่มีหมอกหนาไว้ด้วย ส่วนในช่วงวันที่ ๑๕ - ๑๘ ธ.ค. ๖๓ ขอให้ประชาชนบริเวณประเทศไทยตอนบนดูแลสุขภาพเนื่องจากอากาศที่หนาวเย็นลงด้วย และประชาชนบริเวณภาคใต้ระวังอันตรายจากฝนที่ตกหนักไว้ด้วย ส่วนชาวเรือบริเวณอ่าวไทยขอให้เดินเรือด้วยความระมัดระวัง

#### ๑๔. ความช่วยเหลืออุทกภัยสะสมของกรมทรัพยากรน้ำ

ความช่วยเหลือในพื้นที่ประสบปัญหาอุทกภัย ตั้งแต่วันที่ ๑ สิงหาคม - ๑๑ ธันวาคม ๒๕๖๓

หน่วยงาน	จังหวัด	ปริมาณการ สูบน้ำ (ลบ.ม.)	ปริมาณการ แจกจ่ายน้ำ สะอาด (ลิตร)	น้ำดื่มบรรจุ ขวด (ขวด)	ประโยชน์ที่ได้รับ		
					อุปโภค-บริโภค		พื้นที่เกษตร (ไร่)
					ครัวเรือน	ประชากร	
ภาค ๑	เชียงใหม่	๔๘๐	-	๑,๒๐๐	-	-	๓๓,๑๕๐
	ลำปาง	๑,๔๔๐	๔๘,๐๐๐	๕,๔๐๐	๑,๗๘๕	๒,๔๙๑	๕,๐๐๐
ภาค ๓	เลย	-	๑๒,๐๐๐	๔,๗๖๘	๙๘๒	๓,๗๙๑	๕๐๐
	อุดรธานี	๑๗๒,๔๐๐	-	๑,๐๐๐	๓,๑๓๕	๓๐,๑๓๒	-
	บึงกาฬ	๓๔,๐๐๐	-	-	๑๑,๒๖๓	๒๗,๒๖๙	-
ภาค ๕	ศรีสะเกษ	-	-	๓๖๐	-	-	-
	นครราชสีมา	๔๗๓,๘๐๐	๓๐๐,๐๐๐	๕,๖๐๐	๖,๗๕๘	๑๓,๕๗๘	-
ภาค ๖	ปราจีนบุรี	๙๙,๒๐๐	-	๑,๐๐๐	๘๓	๒๗๐	-
	ฉะเชิงเทรา	๔๓๒	-	-	๕	๓๐	-
ภาค ๗	ราชบุรี	๑,๕๘๘,๒๖๐	-	-	๑,๖๘๙	๔,๔๘๐	๕,๔๖๖
	เพชรบุรี	๑๐๓,๖๘๐	-	-	๒๕๐	๙๘๐	๑,๓๐๐
	สุพรรณบุรี	๕๙๑,๓๐๐	-	-	๗๔๘	๑,๗๗๐	๒,๙๘๗
ภาค ๘	นครศรีธรรมราช	๒๘๓,๕๐๐	-	-	-	๖,๑๒๐	-
	สงขลา	๘๖๖,๗๖๐	-	-	๒,๑๖๐	๘,๓๙๕	๑๓,๓๐๐
	พัทลุง	๑๖๐,๓๘๐	-	-	๒,๘๙๒	๗,๔๓๙	๓,๕๐๐
ภาค ๙	พิษณุโลก	๕,๗๖๐	-	-	-	๗๐๐	-
	น่าน	๒๖,๔๐๐	-	๒,๔๐๐	๖๒๐	๑,๘๖๐	๒,๕๐๐
	สุโขทัย	-	-	๓,๖๐๐	-	-	-
ภาค ๑๐	ชุมพร	๘๐๐	-	-	๓๕	๑๒๐	-
	ภูเก็ต	๘,๐๐๐	-	-	๙๘๐	๔,๒๒๕	-
	สุราษฎร์ธานี	๑๒,๘๐๐	-	๒,๔๐๐	๑,๒๙๐	๕,๒๐๐	-
ภาค ๑๑	อุบลราชธานี	-	๙๖,๐๐๐	๘๔๐	๑๗	๕๖	-
	๒๒ จังหวัด	๔,๓๖๙,๓๙๒	๔๕๖,๐๐๐	๒๙,๕๖๘	๓๔,๖๙๒	๑๑๘,๙๐๖	๖๗,๗๐๓

## ๑๕. ความช่วยเหลือสะสมของกรมทรัพยากรน้ำบาดาล ยอดสะสมวันที่ ๔ สิงหาคม – ๑๐ ธันวาคม ๒๕๖๓

 **รายงานการให้ความช่วยเหลือสถานการณ์อุทกภัย**   
ศูนย์ช่วยเหลือประชาชนในสถานการณ์อุทกภัย ปี 2563


สรุปรายงาน : ณ วันที่ 10 ธันวาคม 2563

แจกจ่ายน้ำอุปโภคบริโภค ปัจจุบัน **11,000** ลิตร  
สะสม **194,855** ลิตร

 น้ำอุปโภค	 น้ำบริโภค
ปัจจุบัน 0 ลิตร	ปัจจุบัน 11,000 ลิตร
สะสม 26,300 ลิตร	สะสม 168,555 ลิตร

ประชาชน ได้รับประโยชน์ ปัจจุบัน 4,400 คน  
สะสม 30,258 คน

ครัวเรือน ได้รับประโยชน์ ปัจจุบัน 1,100 ครัวเรือน  
สะสม 8,852 ครัวเรือน

สถานที่ให้การช่วยเหลือปัจจุบัน 

วันที่	สทบ.เขต	สถานที่	การให้ความช่วยเหลือ	ประชาชนได้รับประโยชน์
9 ธ.ค. 63	6 (ตริง)	อ.พุนพิน จ.สุราษฎร์ธานี อ.นาบอน จ.นครศรีธรรมราช	แจกน้ำดื่ม ขนาด 5 ลิตร 2,200 แกลลอน จำนวน 11,000 ลิตร	จำนวน 4,400 คน 1,100 ครัวเรือน



จัดทำโดย กลุ่มภูมิสารสนเทศ ศูนย์เทคโนโลยีสารสนเทศทรัพยากรน้ำบาดาล

จึงเรียนมาเพื่อโปรดทราบ

นายสมฤทธิ์ วิไลพรรัตน  
รองอธิบดีกรมทรัพยากรน้ำ  
ประธานคณะทำงานศูนย์ปฏิบัติการ  
ทรัพยากรธรรมชาติและสิ่งแวดล้อม  
(ด้านทรัพยากรน้ำ)