



**รายงานการเฝ้าระวังติดตามสถานการณ์น้ำและความช่วยเหลือ  
ศูนย์ปฏิบัติการทรัพยากรธรรมชาติและสิ่งแวดล้อม (ด้านทรัพยากรน้ำ)  
กระทรวงทรัพยากรธรรมชาติและสิ่งแวดล้อม**

**ศูนย์ป้องกันวิกฤติน้ำ กรมทรัพยากรน้ำ**

โทรศัพท์ ๐ ๒๒๗๑ ๖๐๐๐ ต่อ ๖๔๔๕ โทรสาร ๐ ๒๒๙๘ ๖๖๒๙ www.dwr.go.th IDLine: mekhalawoc Email: mekhala@dwr.mail.go.th

**ศูนย์เทคโนโลยีสารสนเทศทรัพยากรน้ำบาดาล กรมทรัพยากรน้ำบาดาล**

โทรศัพท์ ๐ ๒๖๖๖ ๗๐๙๐ โทรสาร ๐ ๒๖๖๖ ๗๑๐๐ www.dgr.go.th Email: itcenter@dgr.mail.go.th

**สำนักงานนโยบายและแผนทรัพยากรธรรมชาติและสิ่งแวดล้อม**

โทรศัพท์ ๐ ๒๒๖๕๖๕๐๐ www.onep.go.th Email: webmaster@onep.go.th

รายงานฉบับที่ ๔๒๖/๒๕๖๓

เวลา ๐๘.๐๐ น.

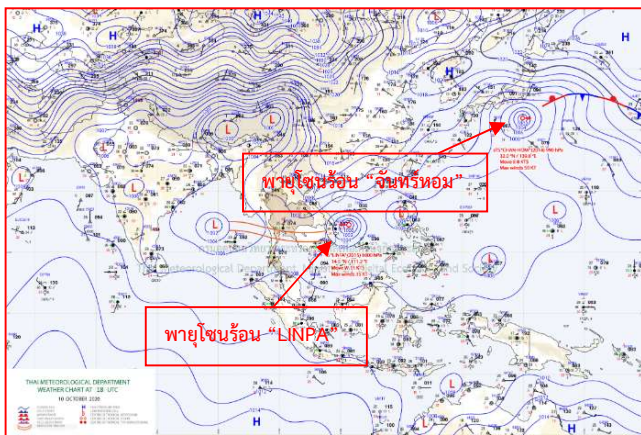
วันที่ ๑๑ ตุลาคม ๒๕๖๓

เรียนรมว.ทส. เลขาธิการ รมว.ทส. ที่ปรึกษา รมว.ทส. ปกท.ทส. รอง ปกท.ทส. อทน. อทบ. และหน่วยงานที่เกี่ยวข้อง

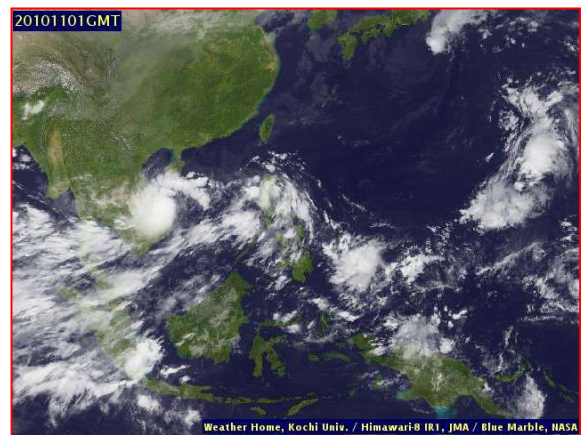
**๑. สภาวะอากาศ เวลา ๐๖.๐๐ น.** (กรมอุตุนิยมวิทยา)

พยากรณ์อากาศ ๒๔ ชั่วโมงข้างหน้า ร่องมรสุมพาดผ่านภาคกลางตอนล่าง ภาคใต้ตอนบน และภาคตะวันออก ประกอบกับมรสุมตะวันตกเฉียงใต้ที่พัดปกคลุมทะเลอันดามัน ภาคใต้ และอ่าวไทย ยังคงมีกำลังแรง ทำให้ประเทศไทย ยังคงมีฝนตกต่อเนื่อง และมีฝนตกหนักบางแห่ง บริเวณภาคตะวันออก ภาคกลางตอนล่าง รวมทั้งกรุงเทพมหานครและปริมณฑล และภาคใต้ ขอให้ประชาชนที่อาศัยในพื้นที่เสี่ยงภัยบริเวณดังกล่าว ระวังอันตรายจากฝนที่ตกหนักและฝนที่ตกสะสมไว้ด้วย สำหรับคลื่นลมบริเวณทะเลอันดามันมีคลื่นสูง ๒-๓ เมตร บริเวณที่มีฝนฟ้าคะนองคลื่นสูงมากกว่า ๓ เมตร ขอให้ชาวเรือในบริเวณดังกล่าวควรเดินเรือด้วยความระมัดระวัง และควรงดการเดินเรือ ในระยะ ๑-๒ วันนี้

พายุดีเปรสชันบริเวณทะเลจีนใต้ตอนกลางได้ทวีกำลังแรงขึ้นเป็นพายุโซนร้อน “หลินฟา” แล้ว และเคลื่อนตัวเข้าใกล้ชายฝั่งประเทศเวียดนามตอนกลาง โดยจะเคลื่อนขึ้นฝั่งประเทศเวียดนามในช่วงวันที่ ๑๑-๑๒ ต.ค. ๖๓ หลังจากนั้นจะอ่อนกำลังลง

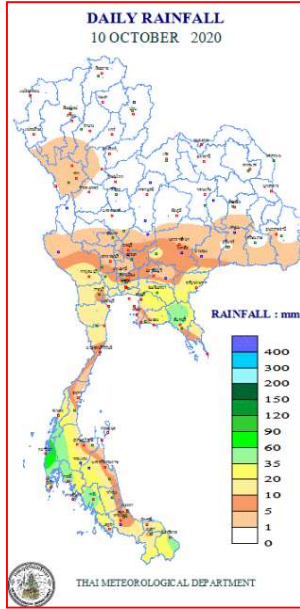


แผนที่อากาศ วันที่ ๑๑ ต.ค. ๒๕๖๓ เวลา ๐๑.๐๐ น.



ภาพถ่ายดาวเทียม วันที่ ๑๑ ต.ค. ๒๕๖๓ เวลา ๐๘.๐๐ น.

## ๒. ปริมาณฝนสะสม ณ เวลา ๐๗.๐๐น.(เมื่อวาน) - ๐๗.๐๐ น.(วันนี้) (กรมอุตุนิยมวิทยา)



จุดตรวจวัด	ปริมาณฝน (มม.)
จ.พังงา (ตะกั่วป่า)	๘๕.๐
จ.จันทบุรี	๕๑.๕
จ.ตรัง	๔๗.๘
จ.ภูเก็ต (ศูนย์ฯ)	๔๕.๐
จ.นราธิวาส	๓๙.๔
จ.กระบี่	๓๗.๘
จ.ฉะเชิงเทรา	๓๕.๔
จ.ระนอง	๓๒.๔

## ๓. ปริมาณฝนสะสมของพื้นที่ลาดเชิงเขา ๑๒ ซม. ที่ผ่านมา (กรมทรัพยากรน้ำ)

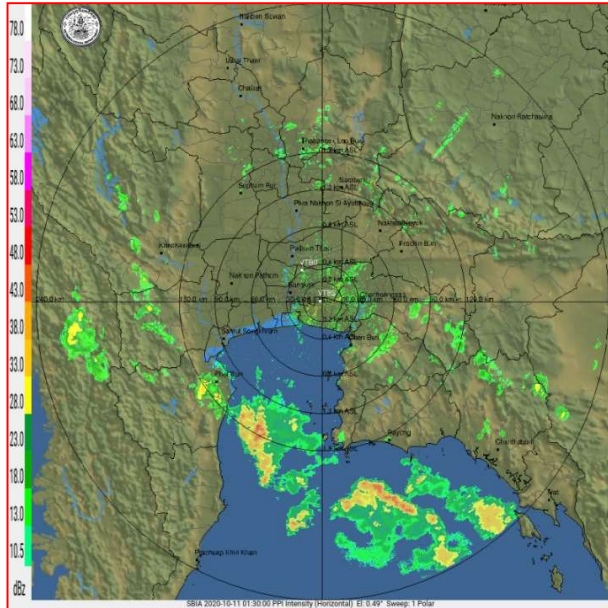
จุดตรวจวัด	ระดับการเตือน	ปริมาณฝน (มม./๑๒ ซม.)
บ้านปะตงล่าง (เขาสอยดาว) ต.ทรายขาว อ.สอยดาว จ.จันทบุรี	-	๘๒.๐
บ้านโป่งกระทิง ต.บ้านบึง อ.บ้านคา จ.ราชบุรี	-	๗๑.๐
บ้านหนองธง ต.หนองพันจันทร์ อ.บ้านคา จ.ราชบุรี	-	๗๐.๕
บ้านบางหลาโอน ต.คึกคัก อ.ตะกั่วป่า จ.พังงา	-	๖๘.๕
บ้านทุ่งขมิ้น ต.คึกคัก อ.ตะกั่วป่า จ.พังงา	-	๕๔.๕
บ้านหินสี ต.ยางหัก อ.ปากท่อ จ.ราชบุรี	-	๕๓.๐
บ้านนางแลใน (บ้านลิไซ) ทต.นางแล อ.เมืองเชียงราย จ.เชียงราย	-	๕๒.๕
บ้านเขาอ่าง ต.มาบไฟ อ.ขลุง จ.จันทบุรี	-	๕๑.๐
บ้านห้วยผาก ต.สวนผึ้ง อ.สวนผึ้ง จ.ราชบุรี	-	๔๗.๐
บ้านพุน้ำร้อน ต.บ้านบึง อ.บ้านคา จ.ราชบุรี	-	๔๗.๐
บ้านโป่งเกตุ ต.ขุนช่อง อ.แก่งगाแมว จ.จันทบุรี	-	๔๑.๐
บ้านทุ่งเจดีย์ ต.สวนผึ้ง อ.สวนผึ้ง จ.ราชบุรี	-	๔๐.๕
บ้านห้วยม่วง ต.ตะนาวศรี อ.สวนผึ้ง จ.ราชบุรี	-	๔๐.๐

## ๔. ค่าความชื้นในดิน (กรมทรัพยากรน้ำ/คณะกรรมการแม่น้ำโขง)

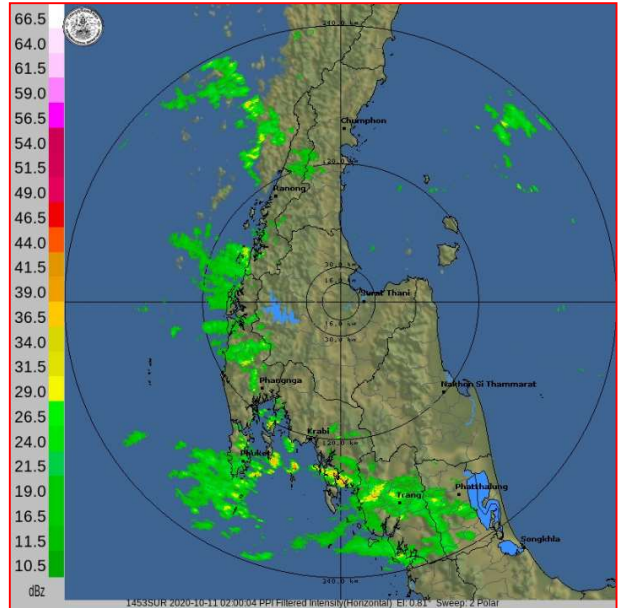
ภูมิภาค	ความชื้นในดิน [-] ๑ ต.ค. ๖๓	ความชื้นในดิน [-] ๑๐ ต.ค. ๖๓	แนวโน้ม
เหนือ	๔๐-๖๐	๔๐-๖๐	ทรงตัว
กลาง	๖๐-๘๐	๖๐-๘๐	ทรงตัว
ตะวันออกเฉียงเหนือ	๔๐-๖๐	๖๐-๘๐	เพิ่มขึ้น
ตะวันออก	๖๐-๘๐	๖๐-๘๐	ทรงตัว
ตะวันตก	๖๐-๘๐	๖๐-๘๐	ทรงตัว
ใต้	๖๐-๘๐	๖๐-๘๐	ทรงตัว

หมายเหตุ : ความชื้นในดิน ๐ หมายถึง ดินที่แห้งสนิท และ ๑๐๐ หมายถึง ดินที่อิ่มน้ำ

๕. เรดาร์ตรวจอากาศ ณ วันที่ ๑๑ ตุลาคม ๒๕๖๓ (กรมอุตุนิยมวิทยา)



สถานีสุวรรณภูมิ เวลา ๐๘.๓๐ น.



สถานีสุราษฎร์ธานี เวลา ๐๙.๐๐ น.

จากเรดาร์ตรวจอากาศจะพบว่ามีกกลุ่มเมฆฝนบริเวณภาคกลาง ตะวันออก ตะวันออกเฉียงเหนือ และภาคใต้ของประเทศไทย

๖. สถานการณ์น้ำในแหล่งเก็บกักน้ำ ณ วันที่ ๑๐ ตุลาคม ๒๕๖๓ (กรมชลประทาน กรมทรัพยากรน้ำ และสทช.)

๖.๑ สภาพน้ำในอ่างเก็บน้ำขนาดใหญ่ปริมาณน้ำในอ่างฯ ๓๙,๓๘๗ ล้าน ลบ.ม.คิดเป็นร้อยละ ๕๖ (ปริมาณน้ำใช้การได้ ๑๕,๘๔๕ ล้าน ลบ.ม. คิดเป็นร้อยละ ๓๓) ปริมาณน้ำในอ่างฯ เทียบกับปี ๒๕๖๒ (๔๗,๖๑๖ ล้าน ลบ.ม. คิดเป็นร้อยละ ๖๓) น้อยกว่าปี ๒๕๖๒ จำนวน ๘,๒๒๙ ล้าน ลบ.ม. ปริมาณน้ำไหลลงอ่างฯ จำนวน ๓๑๕.๔๖ ล้าน ลบ.ม. ปริมาณน้ำระบาย จำนวน ๔๒.๕๘ ล้าน ลบ.ม. สามารถรับน้ำได้อีก ๓๑,๕๔๒ ล้าน ลบ.ม.

อ่างเก็บน้ำ	ปริมาณน้ำในอ่าง		ปริมาณน้ำใช้การได้		ปริมาณน้ำไหลลงอ่าง		ปริมาณน้ำระบาย		ปริมาณน้ำรับได้อีก (ล้าน ม. <sup>๓</sup> ) (ความจุที่ รน.- ปริมาณน้ำ ปัจจุบัน)
	ปริมาณ (ล้าน ม. <sup>๓</sup> )	% น้ำเก็บกัก	ปริมาณ (ล้าน ม. <sup>๓</sup> )	% น้ำใช้การ	วันนี้ (ล้าน ม. <sup>๓</sup> )	เมื่อวาน (ล้าน ม. <sup>๓</sup> )	วันนี้ (ล้าน ม. <sup>๓</sup> )	เมื่อวาน (ล้าน ม. <sup>๓</sup> )	
๑.ภูมิพล	๕,๒๒๙	๓๙	๑,๔๒๙	๑๕	๒๑.๘๖	๓๓.๕๕	๑.๐๐	๑.๒๖	๘,๒๓๓
๒.สิริกิติ์	๕,๗๖๐	๖๑	๒,๙๑๐	๔๔	๑๒.๗๖	๑๕.๓๔	๓.๙๙	๒.๕๑	๔,๗๔๘
๓.จุฬารามณ์	๑๓๘	๘๔	๑๐๑	๗๙	๑.๐๗	๑.๐๗	๑.๐๕	๑.๐๕	๔๓
๔.อุบลรัตน์	๙๘๐	๔๐	๓๙๙	๒๒	๓๔.๑๓	๓๕.๔๔	๐.๕๐	๐.๔๙	๓,๖๖๐
๕.ลำปาว	๘๙๓	๔๕	๗๙๓	๔๒	๑๓.๑๐	๑๑.๑๒	๑.๗๔	๑.๑๘	๑,๕๕๗
๖.สิรินธร	๑,๕๕๗	๗๙	๗๒๖	๖๔	๖.๘๗	๖.๙๕	๖.๐๓	๖.๑๐	๔๐๙
๗.ป่าสักชลสิทธิ์	๔๖๖	๔๙	๔๖๓	๔๘	๑๒.๕๗	๑๐.๓๔	๐.๐๐	๐.๐๐	๔๙๔
๘.ศรีนครินทร์	๑๒,๔๓๒	๗๐	๒,๑๖๗	๒๙	๕๙.๕๗	๔๖.๒๖	๓.๐๓	๒.๙๘	๖,๓๓๘
๙.วชิราลงกรณ์	๔,๔๙๒	๕๑	๑,๔๘๐	๒๕	๒๙.๕๑	๔๒.๒๗	๓.๐๑	๓.๐๕	๖,๕๐๘
๑๐.ขุนด่านปราการชล	๒๑๖	๙๖	๒๑๒	๙๖	๒.๐๖	๒.๒๙	๐.๐๕	๐.๓๐	๙
๑๑.รัชชประภา	๓,๑๕๗	๕๖	๑,๘๐๒	๔๒	๙.๒๓	๕.๙๘	๒.๕๔	๑.๘๖	๒,๙๘๗
๑๒.บางบาล	๙๐๓	๖๒	๖๒๗	๕๓	๕.๗๙	๕.๘๑	๑๓.๖๑	๑๒.๘๓	๖๘๗

๖.๒ อ่างเก็บน้ำขนาดกลาง ๔๑๒ แห่ง มีปริมาณน้ำ ๓,๓๑๓ ล้าน ลบ.ม. (๖๔%) ปริมาณน้ำใช้การ ๒,๙๒๔ ล้าน ลบ.ม. (๖๒%)

๖.๓ แหล่งน้ำธรรมชาติขนาดใหญ่ ๖ แห่ง มีปริมาณน้ำรวม ๒๗๐.๐๐ ล้าน ลบ.ม. (๔๘%)

๖.๔ แหล่งน้ำในพื้นที่นอกเขตชลประทาน ๑๐๒,๐๙๙ แห่ง มีปริมาณน้ำรวม ๕,๓๕๑ ล้าน ลบ.ม.

๖.๕ อ่างเก็บน้ำขนาดกลางนอกเขตชลประทาน ๖๕ แห่ง ภายใต้การดูแลของกรมทรัพยากรน้ำ ปริมาณน้ำปัจจุบัน ๑๔๑.๙๓ ล้าน ลบ.ม.



### ๗. สถานการณ์น้ำในประเทศ ณ วันที่ ๘ - ๑๑ ตุลาคม ๒๕๖๓ (กรมชลประทาน)

สถานี	แม่น้ำ	อำเภอ	จังหวัด	ระดับ ตลิ่ง (ม.รทก.)	ระดับน้ำ (ม.รทก.)				แนวโน้ม	เปรียบเทียบ ระดับตลิ่ง
					พฤษภาคม	ตุลาคม	เสาร์	อาทิตย์		
					๘ ต.ค.	๙ ต.ค.	๑๐ ต.ค.	๑๑ ต.ค.		
P.๑	ปิง	เมือง	เชียงใหม่	๓.๗๐	๑.๕๐	๑.๓๗	๑.๓๖	๑.๓๓	ลดลง	-๒.๓๗
W.๑C	วัง	เมือง	ลำปาง	๕.๒๐	๐.๑๒	๐.๒๘	๐.๑๗	-๐.๒๐	ลดลง	-๕.๔๐
Y.๑๖	ยม	บางระกำ	พิษณุโลก	๗.๓๐	๖.๔๗	๖.๔๒	๖.๓๒	๖.๒๐	ลดลง	-๑.๑๐
N.๗A	น่าน	เมือง	พิจิตร	๙.๘๗	๕.๐๐	๔.๔๗	๓.๕๐	๓.๐๘	ลดลง	-๖.๗๙
C.๒	เจ้าพระยา	เมือง	นครสวรรค์	๒๖.๒๐	๒๐.๔๙	๒๐.๔๐	๒๐.๒๕	๒๐.๐๖	ลดลง	-๖.๑๔
C.๑๓	เจ้าพระยา	สรรพยา	ชัยนาท	๑๖.๓๔	๙.๘๔	๙.๘๑	๙.๗๑	๙.๕๗	ลดลง	-๖.๗๗
M.๖A	มูล	สตึก	บุรีรัมย์	๖.๐๐	๔.๙๙	๕.๑๖	๕.๒๕	๕.๒๘	เพิ่มขึ้น	-๐.๗๒
M.๗	มูล	เมือง	อุบลราชธานี	๗.๐๐	๔.๗๗	๔.๘๓	๔.๘๘	๔.๙๒	เพิ่มขึ้น	-๒.๐๘
M.๑๙๑	ลำตะคอง	เมือง	นครราชสีมา	๓.๐๐	๓.๒๐	๓.๐๖	๒.๗๐	๒.๒๔	ลดลง	-๐.๗๖
M.๖๙	ลำเซบก	ตระการพืชผล	อุบลราชธานี	๗.๓๐	๔.๖๙	๔.๖๙	๔.๗๙	๔.๙๐	เพิ่มขึ้น	-๒.๔
X.๖๔	คลองท่าแซะ	ท่าแซะ	ชุมพร	๑๗.๑๓	๘.๒๔	๘.๒๔	๘.๔๓	๘.๔๖	เพิ่มขึ้น	-๘.๖๗
X.๑๔๙	คลองกลาย	นบพิตำ	นครศรีธรรมราช	๓๓.๙๖	๒๘.๔๓	๒๘.๓๙	๒๘.๓๖	๒๘.๓๕	ลดลง	-๕.๖๑
X.๒๗๔	แม่น้ำโก-ลก	แว้ง	นราธิวาส	๒๔.๑๘	๑๙.๙๐	๑๙.๑๘	๑๙.๐๒	๑๘.๙๖	ลดลง	-๕.๒๒
X.๓๗A	แม่น้ำตาปี	พระแสง	สุราษฎร์ธานี	๑๑.๗๐	๙.๑๓	๙.๑๕	๙.๑๒	๙.๐๗	ลดลง	-๒.๖๓

\*\*\* ยังไม่ได้รับรายงาน

### ๘. สถานการณ์น้ำในพื้นที่ลุ่มน้ำโขง ณ วันที่ ๑๑ ตุลาคม ๒๕๖๓ (คณะกรรมการจัดการแม่น้ำโขง)

สถานี	ระดับ อ้างอิง (ม.รทก.)	ระดับ ตลิ่ง (ม.)	ระดับน้ำ (ม.)					เปรียบเทียบ ระดับตลิ่ง (ม.)	ผลต่างของระดับน้ำ (ม.)		แนว โน้ม
			๗ ต.ค.	๘ ต.ค.	๙ ต.ค.	๑๐ ต.ค.	๑๑ ต.ค.		๓ วัน ย้อนหลัง	๕ วัน ย้อนหลัง	
อ.เชียงแสน จ.เชียงราย	๓๕๗.๑๑๐	๑๒.๘๐	๓.๒๐	๓.๒๗	๓.๒๕	๓.๐๑	๒.๙๘	-๙.๘๒	-๐.๒๗	-๐.๒๒	ลดลง
อ.เชียงคาน จ.เลย	๑๙๔.๑๑๘	๑๖.๐๐	๗.๔๘	๗.๓๕	๗.๓๘	๗.๔๓	๗.๔๒	-๘.๕๘	๐.๐๔	-๐.๐๖	ลดลง
อ.เมือง จ.หนองคาย	๑๕๓.๖๔๘	๑๒.๒๐	๔.๙๘	๔.๗๘	๔.๕๖	๔.๕๕	๔.๕๒	-๗.๖๘	-๐.๐๔	-๐.๔๖	ลดลง
อ.เมือง จ.นครพนม	๑๓๒.๖๘๐	๑๒.๐๐	๕.๒๒	๕.๐๑	๔.๗๙	๔.๖๕	๔.๕๐	-๗.๕	-๐.๒๙	-๐.๗๒	ลดลง
อ.เมือง จ.มุกดาหาร	๑๒๔.๒๑๙	๑๒.๕๐	๔.๙๖	๔.๙๕	๕.๑๐	๕.๒๘	๕.๒๕	-๗.๒๕	๐.๑๕	๐.๒๙	ลดลง
อ.โขงเจียม จ.อุบลราชธานี	๘๙.๐๓๐	๑๔.๕๐	๖.๔๑	๖.๒๒	๖.๗๑	๗.๘๕	๘.๐๖	-๖.๔๔	๑.๓๕	๑.๖๕	เพิ่มขึ้น

\*\*\* ไม่มีสถานการณ์

### ๙. สถานการณ์เตือนภัย Early Warning ณ วันที่ ๑๑ ตุลาคม ๒๕๖๓ (กรมทรัพยากรน้ำ)

[เวลา ๑๕.๐๐ น.(เมื่อวาน) - ๐๘.๐๐ น. (วันนี้)]

การแจ้งเตือน	สถานี	การแจ้งเตือน
<b>เตือนสีแดง (อพยพ)</b>	บ้านกล้วย ต.ป่าหวาย อ.สวนผึ้ง จ.ราชบุรี บ้านท่าพลับ ต.ด่านมะขามเตี้ย อ.ด่านมะขามเตี้ย จ.กาญจนบุรี	ระดับน้ำ ๕.๐ เมตร ระดับวิกฤต ๕.๐ เมตร ระดับน้ำ ๕.๖๘ เมตร ระดับวิกฤต ๕.๐๐ เมตร
<b>เตือนสีเหลือง (เตือนภัย)</b>	-	-
<b>เตือนสีเขียว (เฝ้าระวัง)</b>	บ้านทุ่งกรด ต.สะตอ อ.เขาสมิง จ.ตราด	ระดับน้ำ ๒.๗๑ เมตร ระดับวิกฤต ๔.๗๐ เมตร

\*\*\* สำนักงานทรัพยากรน้ำภาคที่เกี่ยวข้องได้ดำเนินการแจ้งอาสาสมัครและเครือข่าย รวมถึงหน่วยงานที่เกี่ยวข้องในพื้นที่เสี่ยงภัยแล้ว

### ๑๐. พื้นที่ติดตามและเฝ้าระวังสถานการณ์ธรณีพิบัติภัย ณ วันที่ ๑๑ ตุลาคม ๒๕๖๓ (กรมทรัพยากรธรณี)

เนื่องจากอิทธิพลของพายุระดับ ๑ (หย่อมความกดอากาศต่ำกำลังแรง) ปกคลุมบริเวณภาคใต้ตอนบน ซึ่งทำให้มีฝนตกต่อเนื่อง โดยเฉพาะในพื้นที่เสี่ยงภัยดินถล่ม บริเวณภาคตะวันออกเฉียงเหนือตอนล่าง ภาคตะวันออก ภาคกลาง และภาคใต้ตอนบน ศูนย์ปฏิบัติการธรณีพิบัติภัย จึงได้ทำการเฝ้าระวังและติดตามสถานการณ์พิบัติภัยดินถล่มและน้ำป่าไหลหลากเป็นพิเศษ และจะทำการแจ้งอาสาสมัครเครือข่ายในพื้นที่เสี่ยงภัยต่อไป

ทั้งนี้ กรมทรัพยากรธรณี จัดตั้งศูนย์ประสานงานและติดตามสถานการณ์ฉุกเฉิน (war room) ผ่านหมายเลข ๐๒ ๖๒๑ ๙๗๐๒-๔ เพื่อเฝ้าระวังตรวจสอบสถานการณ์ดินถล่มและน้ำป่าไหลหลาก และประสานงานอาสาสมัครเครือข่ายเฝ้าระวังแจ้งเตือนธรณีพิบัติภัยในพื้นที่เสี่ยงภัยอย่างต่อเนื่อง

#### ๑๑. เหตุการณ์วิกฤตน้ำปัจจุบัน ณ วันที่ ๑๑ ตุลาคม ๒๕๖๓ [เวลา ๑๕.๐๐ น.(เมื่อวาน) - ๐๘.๐๐ น. (วันนี้)]

ไม่มีสถานการณ์

#### ๑๒. สถานการณ์ภาวะน้ำท่วม และสถานการณ์ฝนแล้ง/ฝนทิ้งช่วง ณ วันที่ ๑๑ ตุลาคม ๒๕๖๓ (ปก.)

สถานการณ์สาธารณภัย

จากอิทธิพลพายุระดับ ๒ (ดีเปรสชัน) กอปรกับมรสุมตะวันตกเฉียงใต้ที่พัดปกคลุมทะเลอันดามัน ภาคใต้ และอ่าวไทย ทำให้ประเทศไทยมีฝนตกหนักถึงหนักมากบางแห่ง ส่งผลทำให้เกิดสถานการณ์น้ำท่วมฉับพลัน น้ำไหลหลาก และวาตภัย ตั้งแต่วันที่ ๗ ตุลาคม ๒๕๖๓ - ปัจจุบัน จำนวน ๑๑ จังหวัด (นครราชสีมา สระแก้ว ฉะเชิงเทรา จันทบุรี ชลบุรี ระยอง กาญจนบุรี ชัยนาท ราชบุรี เพชรบุรี **ประจวบคีรีขันธ์**) ๓๑ อำเภอ ๖๓ ตำบล ๑๖๒ หมู่บ้าน ประชาชนได้รับผลกระทบ ๑,๐๗๕ ครัวเรือน ไม่มีผู้บาดเจ็บและเสียชีวิต

#### ๑๓. การคาดหมายลักษณะอากาศ ๗ วันข้างหน้า (ระหว่างวันที่ ๑๐ - ๑๖ ตุลาคม ๒๕๖๓)

คาดหมายลักษณะอากาศ ร่องมรสุมพาดผ่านภาคกลางตอนล่าง ภาคใต้ตอนบน และภาคตะวันออก ตลอดช่วง ในขณะที่มรสุมตะวันตกเฉียงใต้กำลังปานกลางพัดปกคลุมทะเลอันดามัน ประเทศไทย และอ่าวไทย ทำให้บริเวณภาคตะวันออกเฉียงเหนือตอนล่าง ภาคกลางตอนล่าง ภาคตะวันออก และภาคใต้ ยังคงมีฝนฟ้าคะนองและมีฝนตกหนักบางแห่ง สำหรับภาคเหนือ ภาคตะวันออกเฉียงเหนือตอนบนมีความกดอากาศสูงจากประเทศจีนได้แผ่ลงมาปกคลุมในระยะนี้

อนึ่ง ในช่วงวันที่ ๑๐ - ๑๔ ต.ค. หย่อมความกดอากาศต่ำบริเวณทะเลจีนใต้ตอนกลางมีแนวโน้มที่จะทวีกำลังแรงขึ้น คาดว่าเคลื่อนตัวเข้าใกล้ชายฝั่งประเทศเวียดนาม และเคลื่อนขึ้นสู่อ่าวตังเกี๋ย ประเทศจีนในระยะต่อไป

#### ๑๔. ความช่วยเหลืออุทกภัยสะสมของกรมทรัพยากรน้ำ

ความช่วยเหลือในพื้นที่ประสบปัญหาอุทกภัย ตั้งแต่วันที่ ๑ สิงหาคม - ๗ ตุลาคม ๒๕๖๓

หน่วยงาน	จังหวัด	ปริมาณการสูบน้ำ (ลบ.ม.)	ปริมาณการแจกจ่ายน้ำสะอาด (ลิตร)	น้ำดื่มบรรจุขวด (ขวด)	ประโยชน์ที่ได้รับ		
					อุปโภค-บริโภค		พื้นที่เกษตร (ไร่)
					ครัวเรือน	ประชากร	
ภาค ๑	เชียงราย	๔๘๐	-	๑,๒๐๐	-	-	๓๓,๑๕๐
	ลำปาง	๑,๔๔๐	๔๘,๐๐๐	๕,๔๐๐	๑,๗๘๕	๒,๔๙๑	๕,๐๐๐
ภาค ๓	เลย	-	๑๒,๐๐๐	๔,๗๖๘	๙๘๒	๓,๗๙๑	๕๐๐
	อุดรธานี	๑๕๒,๕๐๐	-	๑,๐๐๐	๑,๔๔๕	๓๐,๑๓๒	-
	บึงกาฬ	๒๔,๐๐๐	-	-	-	-	-
ภาค ๕	ศรีสะเกษ	-	-	๓๖๐	-	-	-
	นครราชสีมา	๑๔๒,๘๐๐	-	-	๓๑๐	๗๑๕	-
ภาค ๗	ราชบุรี	๓๗๑,๕๒๐	-	-	๑,๕๙๗	๔,๓๘๐	๒,๘๑๐
ภาค ๘	นครศรีธรรมราช	๒๕๔,๓๔๐	-	-	-	-	-
ภาค ๙	พิษณุโลก	๕,๗๖๐	-	-	-	๗๐๐	-
	น่าน	๒๖,๔๐๐	-	๒,๔๐๐	๖๒๐	๑,๘๖๐	๒,๕๐๐
	สุโขทัย	-	-	๓,๖๐๐	-	-	-
ภาค ๑๐	ชุมพร	๘๐๐	-	-	๓๕	๑๒๐	-
	ภูเก็ต	๘,๐๐๐	-	-	๙๘๐	๔,๒๒๕	-
	สุราษฎร์ธานี	๓,๒๐๐	-	-	๑,๒๐๐	๕,๐๕๐	-
ภาค ๑๑	อุบลราชธานี	-	๙๖,๐๐๐	๓๖๐	-	-	-
	๑๕ จังหวัด	๙๙๑,๒๔๐	๑๕๖,๐๐๐	๑๙,๐๘๘	๘,๙๕๔	๕๓,๔๖๔	๔๓,๙๖๐

๑๕. ความช่วยเหลือสะสมของกรมทรัพยากรน้ำบาดาล ยอดสะสมวันที่ ๔ สิงหาคม - ๘ ตุลาคม ๒๕๖๓

**รายงานการให้ความช่วยเหลือสถานการณ์ อุทกภัย**  
ศูนย์ช่วยเหลือประชาชนในสถานการณ์อุทกภัย

สรุปรายงาน : ณ วันที่ 8 ตุลาคม 2563

แจกจ่ายน้ำอุปโภคบริโภค ปัจจุบัน **500** ลิตร  
สะสม **76,650** ลิตร

น้ำอุปโภค		น้ำบริโภค	
ปัจจุบัน	0 ลิตร	ปัจจุบัน	500 ลิตร
สะสม	26,300 ลิตร	สะสม	50,350 ลิตร

ประชาชน ได้รับประโยชน์	ปัจจุบัน	100	คน
	สะสม	7,476	คน

ครัวเรือน ได้รับประโยชน์	ปัจจุบัน	25	ครัวเรือน
	สะสม	3,026	ครัวเรือน

สถานที่ให้การช่วยเหลือปัจจุบัน



วันที่	สทบ. เขต	สถานที่	การให้ความช่วยเหลือ	ประชาชน ได้รับประโยชน์
7 ต.ค. 63	3 (สระบุรี)	วัดบ้านลำเชิงไกร ต.โคกสูง อ.เมือง จ.นครราชสีมา	แจกน้ำดื่ม ขนาด 5 ลิตร 100 แกลลอน คิดเป็นจำนวน 500 ลิตร	จำนวน 450 คน 113 ครัวเรือน



จัดทำโดย กลุ่มภูมิสารสนเทศ ศูนย์เทคโนโลยีสารสนเทศทรัพยากรน้ำบาดาล



สรุปรายงานการให้ความช่วยเหลือสถานการณ์อุทกภัย  
กรมทรัพยากรน้ำบาดาล กระทรวงทรัพยากรธรรมชาติและสิ่งแวดล้อม



สรุปรายงาน : ณ วันที่ 8 ตุลาคม 2563

แจกจ่ายน้ำอุปโภคบริโภค รวม **76,650** ลิตร

<p>น้ำอุปโภค <b>26,300</b> ลิตร (รถบรรทุกน้ำ/จุดจ่ายน้ำ) </p>	<p>น้ำบริโภค <b>50,350</b> ลิตร ภาชนะบรรจุ ขนาด 5 ลิตร 8,270 แกลลอน คิดเป็น 41,350 ลิตร ขนาด 20 ลิตร 450 แกลลอน คิดเป็น 9,000 ลิตร </p>
<p>ประชาชนได้รับประโยชน์ 7,476 คน คริวเรือนได้รับประโยชน์ 3,026 คริวเรือน</p>	



สถานที่ให้การช่วยเหลือ			
วันที่	สทบ.เขต	สถานที่	การให้ความช่วยเหลือ
4,6 ส.ค. 63	4 ขอนแก่น	บ้านมีสุขบ.น้ำ สวช. สเมือง จ.เลย	แจกจ่ายน้ำดื่ม 23,400 ลิตร น้ำอุปโภค 25,000 ลิตร पालังบ่อน้ำบาดาล 2 บ่อ ทำจุดจ่ายน้ำวังช้างชั่วคราว 1 จุด
5 ส.ค. 63	1 ลำปาง	บ้านแม่ฮักฟ้า คงทุ่ง ฝั่ง อ.แจ้ห่ม จ. ลำปาง	แจกจ่ายน้ำดื่ม 3,500 ลิตร สูบน้ำปาลังบ่อน้ำบาดาล 3 บ่อ
23 ส.ค. 63	1 ลำปาง	ทพ. เมืองสา อ.เมืองสา จ.น่าน	แจกจ่ายน้ำดื่ม 500 ลิตร
27-29 ส.ค. 63	7 กำแพงเพชร	วัดหนองไทรง 11 อ.เมืองบางมอ อ.สวรรคโลก จ.อุทัย	แจกจ่ายน้ำดื่ม 14,200 ลิตร
9 ก.ย. 63	1 ลำปาง	บ้านชมสวรรค์ บ้านฮัก ค.แม่ยาว อ.เมือง จ.เชียงใหม่	แจกจ่ายน้ำดื่ม 4,000 ลิตร
23 ก.ย. 63	3 สุโขทัย	อ.บ้านนา จ.นครนายก	แจกจ่ายน้ำดื่ม 2,250 ลิตร
7 ต.ค. 63	5 นครราชสีมา	วัดบ้านเจ้าเชิงโมร ต.โคกสูง อ.เมือง จ.นครราชสีมา	แจกจ่ายน้ำดื่ม 500 ลิตร



จัดทำโดย กลุ่มภูมิสารสนเทศ ศูนย์เทคโนโลยีสารสนเทศทรัพยากรน้ำบาดาล

จึงเรียนมาเพื่อโปรดทราบ

นายสมฤทธิ์ วิไลพรรัตน์  
รองอธิบดีกรมทรัพยากรน้ำ  
ประธานคณะกรรมการศูนย์ปฏิบัติการ  
ทรัพยากรธรรมชาติและสิ่งแวดล้อม  
(ด้านทรัพยากรน้ำ)