

รายงานเฝ้าระวัง ติดตามสถานการณ์ และแจ้งข้อมูลการเตือนภัย



ห้วงปฏิบัติการเฝ้าระวังและเตือนภัยน้ำหลาก-ดินถล่ม (EARLY WARNING SYSTEM)
สำนักวิจัย พัฒนาและอุทกวิทยา กรมทรัพยากรน้ำ กระทรวงทรัพยากรธรรมชาติและสิ่งแวดล้อม

ประจำวันที่ 12 - 13 สิงหาคม 2564

1. สถานการณ์น้ำฝน และการเตือนภัยจากสถานีเตือนภัยล่วงหน้า (Early Warning)

1.1 สถานการณ์น้ำฝนจากการตรวจวัดของสถานีเตือนภัยล่วงหน้า ณ วันที่ 13 สิงหาคม 2564 เวลา 07.00 น.

สถานีเตือนภัย	ปริมาณฝนตกสะสมสูงสุด		ระดับสถานการณ์การเตือนภัย
	เวลาสะสม (ชม.)	ปริมาณฝน (มม.)	
บ้านหนองบัวคำ ตำบลเม็งราย อำเภอพญาเม็งราย จังหวัดเชียงราย	12	55.0	ปกติ
บ้านม่วงชุม ตำบลศรี้ง อำเภอเชียงของ จังหวัดเชียงราย	24	64.5	ปกติ

1.2 การเตือนภัยจากสถานีเตือนภัย จากสถานีเตือนภัยล่วงหน้า

ลำดับสถานี	รหัสสถานี	บ้าน	ตำบล	อำเภอ	จังหวัด	ระดับการเตือนภัย	วันที่	เวลา	ปริมาณฝนย้อนหลัง 12 ชั่วโมง
1	STN0249	บ้านโป่งไฮ	แม่สาว	แม่ฮาย	เชียงใหม่	1. เตือนภัยสีเขียว	11 ส.ค. 64	07.03 น.	83.0 มม.
						2. เตือนภัยสีเหลือง	11 ส.ค. 64	09.34 น.	97.5 มม.
2	STN0180	บ้านลาน	ม่อนปิ่น	ฝาง	เชียงใหม่	1. เตือนภัยสีเหลือง	11 ส.ค. 64	07.19 น.	97.5 มม.
		บ้านม่วงชุม	ม่อนปิ่น	ฝาง	เชียงใหม่				
		บ้านหนองไผ่	ม่อนปิ่น	ฝาง	เชียงใหม่				
3	STN0195	บ้านสันติคีรี	แม่สลองนอก	แม่ฟ้าหลวง	เชียงราย	1. เตือนภัยสีเขียว	11 ส.ค. 64	07.32 น.	96.0 มม.
		บ้านเจียงจาโฮ	แม่สลองนอก	แม่ฟ้าหลวง	เชียงราย	2. เตือนภัยสีเหลือง	11 ส.ค. 64	08.03 น.	104.5 มม.
		บ้านใหม่สันติ	แม่สลองนอก	แม่ฟ้าหลวง	เชียงราย	3. เตือนภัยสีแดง	11 ส.ค. 64	08.49 น.	120.5 มม.
		บ้านแม่จันทหลวง	แม่สลองนอก	แม่ฟ้าหลวง	เชียงราย				
		บ้านธาตุ	แม่สลองนอก	แม่ฟ้าหลวง	เชียงราย				
		บ้านป่าคาสุขใจ	แม่สลองนอก	แม่ฟ้าหลวง	เชียงราย				
		บ้านพนาสวรรค์	แม่สลองนอก	แม่ฟ้าหลวง	เชียงราย				
4	STN0236	บ้านธารทอง	แม่เงิน	เชียงแสน	เชียงราย	1. เตือนภัยสีเขียว	11 ส.ค. 64	07.37 น.	83.0 มม.
		บ้านไร่	แม่เงิน	เชียงแสน	เชียงราย	2. เตือนภัยสีเหลือง	11 ส.ค. 64	08.00 น.	103.5 มม.
		บ้านแม่คำเหนือ	แม่เงิน	เชียงแสน	เชียงราย	3. เตือนภัยสีแดง	11 ส.ค. 64	10.48 น.	121.0 มม.
5	STN0235	บ้านกิวกาญจน์	ริมโขง	เชียงของ	เชียงราย	1. เตือนภัยสีเหลือง	11 ส.ค. 64	07.32 น.	99.5 มม.
		บ้านม่วงกาญจน์	ริมโขง	เชียงของ	เชียงราย	2. เตือนภัยสีแดง	11 ส.ค. 64	08.43 น.	120.0 มม.
		บ้านห้วยเย็น	ริมโขง	เชียงของ	เชียงราย				
		บ้านเมืองกาญจน์	ริมโขง	เชียงของ	เชียงราย				
6	STN0391	บ้านจอมกิตติ	เวียง	เชียงแสน	เชียงราย	1. เตือนภัยสีเขียว	11 ส.ค. 64	07.49 น.	96.5 มม.
						2. เตือนภัยสีเหลือง	11 ส.ค. 64	08.04 น.	98.5 มม.
7	STN0191	บ้านผาเรือ	ท่าข้าวเปลือก	แม่จัน	เชียงราย	1. เตือนภัยสีเขียว	11 ส.ค. 64	08.02 น.	82.5 มม.
		บ้านท่าข้าวเปลือก	ท่าข้าวเปลือก	แม่จัน	เชียงราย	2. เตือนภัยสีเหลือง	11 ส.ค. 64	10.27 น.	98.0 มม.
		บ้านผ่านศึก	ท่าข้าวเปลือก	แม่จัน	เชียงราย				
8	STN1096	บ้านทุ่ง	บ้านแซว	เชียงแสน	เชียงราย	1. เตือนภัยสีเขียว	11 ส.ค. 64	08.21 น.	88.0 มม.
						2. เตือนภัยสีเหลือง	11 ส.ค. 64	10.02 น.	97.5 มม.

9	STN0231	บ้านผาศี (อาซา)	โป่งงาม	แม่สาย	เชียงราย	1. เดือนกยีสี่แดง	11 ส.ค. 64	08.38 น.	119.5 มม.
		บ้านผาศี (ลาหู่)	โป่งงาม	แม่สาย	เชียงราย				
10	STN0389	บ้านสันตันเปา	แม่เงิน	เชียงแสน	เชียงราย	1. เดือนกยีสี่เขียว	11 ส.ค. 64	08.41 น.	92.5 มม.
		บ้านสบยาบ	แม่เงิน	เชียงแสน	เชียงราย	2. เดือนกยีสี่เหลือง	11 ส.ค. 64	09.38 น.	99.0 มม.
		บ้านป่าคาใต้	แม่เงิน	เชียงแสน	เชียงราย				
11	STN0866	บ้านดอนงาม	โชคชัย	ดอยหลวง	เชียงราย	1. เดือนกยีสี่เขียว	11 ส.ค. 64	08.32 น.	83.0 มม.
		บ้านแม่เลียบ	โชคชัย	ดอยหลวง	เชียงราย				
		บ้านแม่บง	โชคชัย	ดอยหลวง	เชียงราย				
		บ้านโชคชัย	โชคชัย	ดอยหลวง	เชียงราย				
		บ้านสันตันม่วง	โชคชัย	ดอยหลวง	เชียงราย				
		บ้านใหม่ดอนงาม	โชคชัย	ดอยหลวง	เชียงราย				
12	STN0396	บ้านแม่ลาก	ท่าข้าวเปลือก	แม่จัน	เชียงราย	1. เดือนกยีสี่เขียว	11 ส.ค. 64	09.03 น.	83.0 มม.
		บ้านแม่ลัว	ท่าข้าวเปลือก	แม่จัน	เชียงราย				
		บ้านแม่ทะ	ท่าข้าวเปลือก	แม่จัน	เชียงราย				
		บ้านป่าไร่	ท่าข้าวเปลือก	แม่จัน	เชียงราย				
13	STN1145	บ้านศรีบุญเรือง	หนองป่าก่อ	ดอยหลวง	เชียงราย	1. เดือนกยีสี่เหลือง	11 ส.ค. 64	08.45 น.	119.0 มม.
		บ้านห้วยสัก	หนองป่าก่อ	ดอยหลวง	เชียงราย				
		บ้านป่าขางงาม	หนองป่าก่อ	ดอยหลวง	เชียงราย				
		บ้านใหม่พัฒนา	หนองป่าก่อ	ดอยหลวง	เชียงราย				
		บ้านศรีสุวรรณ	หนองป่าก่อ	ดอยหลวง	เชียงราย				
		บ้านใหม่พัฒนาใต้	หนองป่าก่อ	ดอยหลวง	เชียงราย				
		บ้านสันทรายกองงาม	บ้านแซว	เชียงแสน	เชียงราย				
14	STN0010	บ้านมุขอปากกล้วย	แม่ฟ้าหลวง	แม่ฟ้าหลวง	เชียงราย	1. เดือนกยีสี่แดง	11 ส.ค. 64	09.09 น.	144.5 มม.
		บ้านสีหลัง	แม่ฟ้าหลวง	แม่ฟ้าหลวง	เชียงราย				
		บ้านป่าคา	แม่ฟ้าหลวง	แม่ฟ้าหลวง	เชียงราย				
		บ้านปางพระราชทาน	แม่ฟ้าหลวง	แม่ฟ้าหลวง	เชียงราย				
		บ้านสวนป่า	แม่ฟ้าหลวง	แม่ฟ้าหลวง	เชียงราย				
		บ้านห้วยไร่สามัคคี	แม่ฟ้าหลวง	แม่ฟ้าหลวง	เชียงราย				
		บ้านลิซ	แม่ฟ้าหลวง	แม่ฟ้าหลวง	เชียงราย				
15	STN0514	บ้านป่าลัน	ปงน้อย	ดอยหลวง	เชียงราย	1. เดือนกยีสี่เขียว	11 ส.ค. 64	09.22 น.	85.5 มม.
		บ้านไทรทอง	ปงน้อย	ดอยหลวง	เชียงราย				
		บ้านห้วยไร่	ปงน้อย	ดอยหลวง	เชียงราย				
		บ้านปงน้อย	ปงน้อย	ดอยหลวง	เชียงราย				
		บ้านป่าแดงผ่านศึก	ปงน้อย	ดอยหลวง	เชียงราย				
16	STN0047	บ้านแม่แอบ	บ้านแซว	เชียงแสน	เชียงราย	1. เดือนกยีสี่เขียว	11 ส.ค. 64	09.38 น.	87.0 มม.
		บ้านห้วยน้ำเย็น	บ้านแซว	เชียงแสน	เชียงราย				
		บ้านขุนแม่บง	โชคชัย	ดอยหลวง	เชียงราย				
17	STN1776	บ้านอินทนิล	ทุ่งมะพร้าว	ท้ายเหมือง	พังงา	1. เดือนกยีสี่เขียว	11 ส.ค. 64	09.53 น.	103.0 มม.
		บ้านทุ่งมะพร้าว	ทุ่งมะพร้าว	ท้ายเหมือง	พังงา				
		บ้านเขากกล้วย	ทุ่งมะพร้าว	ท้ายเหมือง	พังงา				
		บ้านควนแรด	ทุ่งมะพร้าว	ท้ายเหมือง	พังงา				
18	STN0238	บ้านผาดั้ง	ปอ	เวียงแก่น	เชียงราย	1. เดือนกยีสี่เขียว	11 ส.ค. 64	10.48 น.	83.5 มม.
		บ้านร่มฟ้าผาหม่น	ปอ	เวียงแก่น	เชียงราย				
		บ้านศิลาแดง	ปอ	เวียงแก่น	เชียงราย				
19	STN0860	บ้านทุ่งทราย	เวียง	เชียงของ	เชียงราย	1. เดือนกยีสี่เขียว	11 ส.ค. 64	11.17 น.	84.0 มม.
		บ้านทุ่งดุก	เวียง	เชียงของ	เชียงราย				
		บ้านห้วยเม็ง	เวียง	เชียงของ	เชียงราย				

20	STN0916	บ้านผาแล	ปอ	เวียงแก่น	เชียงราย	1. เดือนกุมภาพันธ์	11 ส.ค. 64	13.21 น.	84.0 มม.
		บ้านทรายทอง	ปอ	เวียงแก่น	เชียงราย				
		บ้านปางหัด	ปอ	เวียงแก่น	เชียงราย				
21	STN1785	บ้านคลองพระยา	ปลายพระยา	ปลายพระยา	กระบี่	1. เดือนกุมภาพันธ์	11 ส.ค. 64	14.50 น.	100.5 มม.
		บ้านโคกเจียก	ปลายพระยา	ปลายพระยา	กระบี่				
22	STN0098	บ้านโนนหด	เหมาะ	กะปาง	พังงา	1. เดือนกุมภาพันธ์	11 ส.ค. 64	15.35 น.	101.5 มม.
		บ้านเหมาะ	เหมาะ	กะปาง	พังงา	2. เดือนกุมภาพันธ์	11 ส.ค. 64	21.15 น.	119.5 มม.
23	STN0836	บ้านสามัคคีใหม่	แม่ฟ้าหลวง	แม่ฟ้าหลวง	เชียงราย	1. เดือนกุมภาพันธ์	11 ส.ค. 64	15.36 น.	2.53 มม.
									(ระดับน้ำ)
24	STN0757	บ้านช้างเขือ	เหล	กะปาง	พังงา	1. เดือนกุมภาพันธ์	11 ส.ค. 64	15.37 น.	100.0 มม.
		บ้านนกสูก	เหล	กะปาง	พังงา				
25	STN0467	บ้านคลองกะพง	เขาบายศรี	ท่าใหม่	จันทบุรี	1. เดือนกุมภาพันธ์	11 ส.ค. 64	16.12 น.	107.0 มม.
		บ้านวังพอก	เขาหัว	ท่าใหม่	จันทบุรี				
		บ้านเขาตานก	แสลง	เมืองจันทบุรี	จันทบุรี				
26	STN0837	บ้านปางบ้านถ้ำ	ป่าตึง	แม่จัน	เชียงราย	1. เดือนกุมภาพันธ์	11 ส.ค. 64	15.44 น.	3.23 มม.
		บ้านแม่จันตลาด	แม่จัน	แม่จัน	เชียงราย				(ระดับน้ำ)
		บ้านสันมงคล	แม่จัน	แม่จัน	เชียงราย				
27	STN1147	บ้านม้งเก้าหลัง	เทอดไทย	แม่ฟ้าหลวง	เชียงราย	1. เดือนกุมภาพันธ์	11 ส.ค. 64	16.24 น.	84.5 มม.
		บ้านปางมะหัน	เทอดไทย	แม่ฟ้าหลวง	เชียงราย				
28	STN1139	บ้านห้วยข่อยหล่อย	บ้านแซว	เชียงใหม่	เชียงราย	1. เดือนกุมภาพันธ์	11 ส.ค. 64	17.05 น.	101.5 มม.
		บ้านห้วยเตือ	บ้านแซว	เชียงใหม่	เชียงราย	2. เดือนกุมภาพันธ์	11 ส.ค. 64	21.15 น.	119.5 มม.
29	STN1758	บ้านหินลาด	คุระ	คุระบุรี	พังงา	1. เดือนกุมภาพันธ์	11 ส.ค. 64	17.35 น.	118.0 มม.
		บ้านบางหละ	คุระ	คุระบุรี	พังงา				
30	STN0570	บ้านใต้โดน	บางสวรรค์	พระแสง	สุราษฎร์ธานี	1. เดือนกุมภาพันธ์	12 ส.ค. 64	21.31 น.	4.12 มม.
		บ้านต้นไทร	ไทรโสภะ	พระแสง	สุราษฎร์ธานี				ระดับน้ำ
31	STN0916	บ้านผาแล	ปอ	เวียงแก่น	เชียงราย	1. เดือนกุมภาพันธ์	13 ส.ค. 64	05.15 น.	84.0 มม.
		บ้านทรายทอง	ปอ	เวียงแก่น	เชียงราย				
		บ้านปางหัด	ปอ	เวียงแก่น	เชียงราย				
32	STN0869	บ้านขุนต้า	ตำบลเต่า	เทิง	เชียงราย	1. เดือนกุมภาพันธ์	13 ส.ค. 64	05.22 น.	88.5 มม.
		บ้านทรายภาค	ตำบลเต่า	เทิง	เชียงราย				
		บ้านตีนเป็ด	ตำบลเต่า	เทิง	เชียงราย				
		บ้านปากคำ	ตำบลเต่า	เทิง	เชียงราย				

2. สถานการณ์น้ำฝนจากกรมอุตุนิยมวิทยา

หน่วยงาน	ข้อมูลที่รายงาน
กรมอุตุนิยมวิทยา	การพยากรณ์อากาศของกรมอุตุนิยมวิทยา เมื่อเวลา ๐๕.๐๐ น. วันนี้ (๑๓ ก.ค. ๖๔) แจ้งว่า พยากรณ์อากาศ ๒๔ ชั่วโมงข้างหน้า ประเทศไทยยังคงมีฝนฟ้าคะนองเกิดขึ้น โดยมีฝนตกหนักบางแห่งในภาคตะวันออกเฉียงเหนือภาคตะวันออก และภาคใต้ฝั่งตะวันตก เนื่องจากมีมรสุมตะวันตกเฉียงใต้พัดปกคลุมทะเลอันดามัน ประเทศไทย และอ่าวไทย ประกอบกับมีหย่อมความกดอากาศต่ำปกคลุมชายฝั่งประเทศเวียดนามตอนบน ขอให้ประชาชนในบริเวณพื้นที่เสี่ยงภัยดังกล่าวระวังอันตรายจากฝนตกหนัก และฝนที่ตกสะสม ซึ่งอาจทำให้เกิดน้ำท่วมฉับพลัน และน้ำป่าไหลหลากไว้ด้วย



สรุปรายงานการแจ้งข้อมูลการเตือนภัย น้ำหลาก-ดินถล่มในพื้นที่ลาดชัน และที่ราบเชิงเขา



ห้องปฏิบัติการเฝ้าระวังและเตือนภัยน้ำหลาก-ดินถล่ม
สำนักวิจัย พัฒนาและอุทกวิทยา กรมทรัพยากรน้ำ กระทรวงทรัพยากรธรรมชาติและสิ่งแวดล้อม

วันที่ 12 - 13 สิงหาคม 2564 เวลา 07.00 น.

สถานีเตือนภัยด้วยปริมาณน้ำฝน



สถานีเตือนภัยด้วย
ปริมาณน้ำฝนและระดับน้ำ

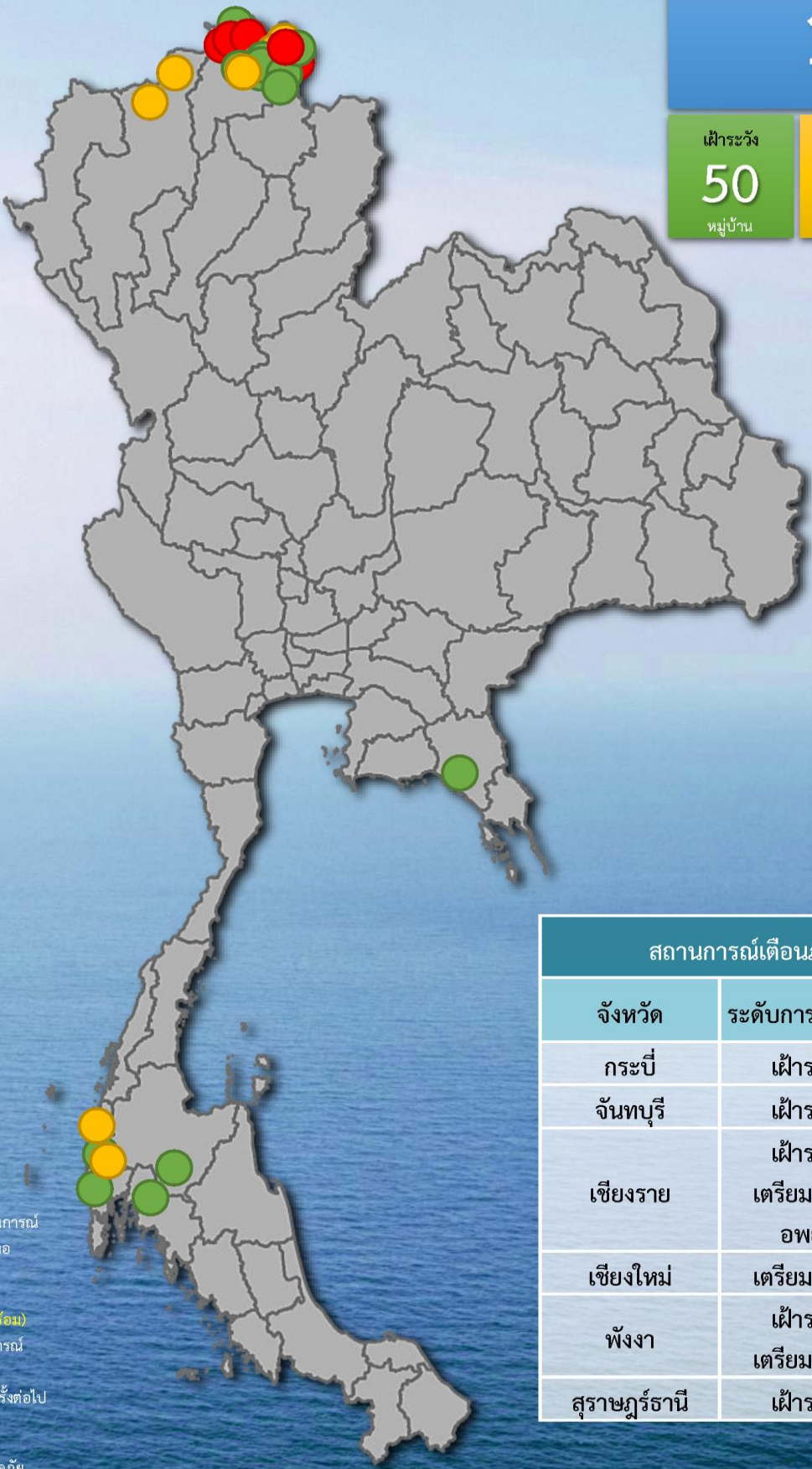


สถานการณ์เตือนภัยทั้งหมด

102

หมู่บ้าน

เฝ้าระวัง 50 หมู่บ้าน	เตรียมพร้อม 28 หมู่บ้าน	อพยพ 24 หมู่บ้าน
------------------------------------	--------------------------------------	-------------------------------



สถานการณ์เตือนภัยรายจังหวัด		
จังหวัด	ระดับการเตือนภัย	หมู่บ้าน
กระบี่	เฝ้าระวัง	2
จันทบุรี	เฝ้าระวัง	3
เชียงราย	เฝ้าระวัง	37
	เตรียมพร้อม	20
เชียงใหม่	เตรียมพร้อม	4
	อพยพ	24
พังงา	เฝ้าระวัง	6
	เตรียมพร้อม	4
สุราษฎร์ธานี	เฝ้าระวัง	2

- สัญญาณไฟสีเขียว (เฝ้าระวัง)**
- ให้เฝ้าระวัง และติดตามสถานการณ์
- คอยฟังประกาศจากผู้รู้ หรือหอกระจายข่าว
- สัญญาณไฟสีเหลือง (เตรียมพร้อม)**
- ให้เตรียมตัวพร้อมรับสถานการณ์
- เก็บรวบรวมสิ่งของที่จำเป็น
- รอฟังประกาศและสัญญาณครั้งต่อไป
- สัญญาณไฟสีแดง (อพยพ)**
- ให้เคลื่อนย้ายไปยังพื้นที่ปลอดภัย
ที่มีการได้แจ้งให้ทราบ

