



**รายงานการเฝ้าระวังติดตามสถานการณ์น้ำและความช่วยเหลือ  
ศูนย์ปฏิบัติการทรัพยากรธรรมชาติและสิ่งแวดล้อม (ด้านทรัพยากรน้ำ)  
กระทรวงทรัพยากรธรรมชาติและสิ่งแวดล้อม**

**ศูนย์ป้องกันวิกฤติน้ำ กรมทรัพยากรน้ำ**

โทรศัพท์ ๐ ๒๒๗๑ ๖๐๐๐ ต่อ ๖๔๔๕ โทรสาร ๐ ๒๒๗๘ ๖๖๒๙ www.dwr.go.th IDLine: mekhalawoc Email: mekhala@dwr.mail.go.th

**ศูนย์เทคโนโลยีสารสนเทศทรัพยากรน้ำบาดาล กรมทรัพยากรน้ำบาดาล**

โทรศัพท์ ๐ ๒๖๖๖ ๗๐๘๐ โทรสาร ๐ ๒๖๖๖ ๗๑๐๐ www.dgr.go.th Email: itcenter@dgr.mail.go.th

**สำนักงานนโยบายและแผนทรัพยากรธรรมชาติและสิ่งแวดล้อม**

โทรศัพท์ ๐ ๒๒๖๕๖๕๐๐ www.onep.go.th Email: [webmaster@onep.go.th](mailto:webmaster@onep.go.th)

**กรมทรัพยากรธรณี**

โทรศัพท์ ๐ ๒๖๒๑๕๕๐๐ www.dmr.go.th Email: [webmaster@dmr.mail.go.th](mailto:webmaster@dmr.mail.go.th)

รายงานฉบับที่ ๔๐๓/๒๕๖๕

เวลา ๐๘.๐๐ น.

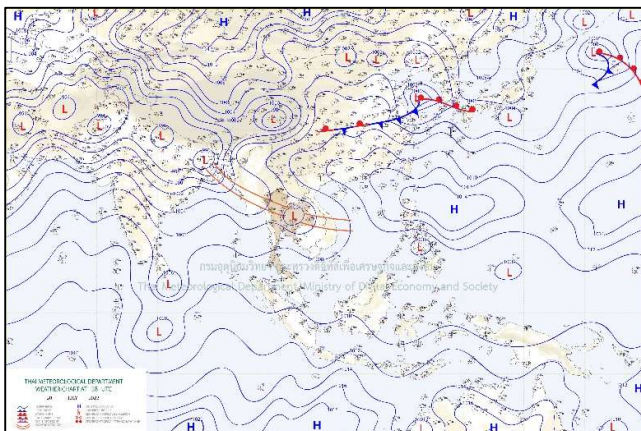
วันที่ ๒๑ กรกฎาคม ๒๕๖๕

เรียน รมว.ทส. เลขาธิการ รมว.ทส. ที่ปรึกษา รมว.ทส. ปกท.ทส. รอง ปกท.ทส. อทน. อทบ. และหน่วยงานที่เกี่ยวข้อง

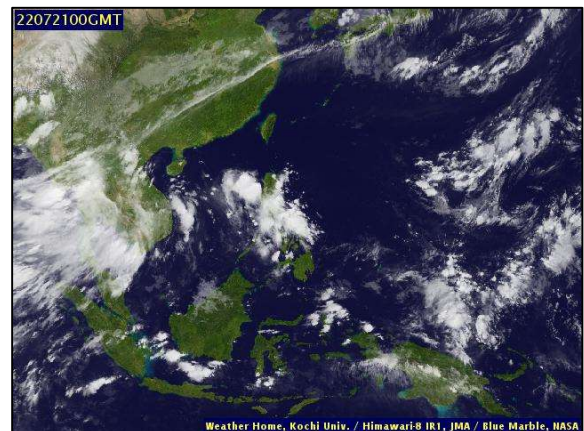
**๑. สภาวะอากาศ เวลา ๐๖.๐๐ น. (กรมอุตุนิยมวิทยา)**

พยากรณ์อากาศ ๒๔ ชั่วโมงข้างหน้า ประเทศไทยตอนบนมีฝนเพิ่มขึ้น กับมีฝนตกหนักหลายพื้นที่ โดยมีฝนตกหนักมากบางแห่งบริเวณภาคเหนือ ภาคตะวันออกเฉียงเหนือ ภาคกลาง ภาคตะวันออก และภาคใต้ ขอให้ประชาชนในบริเวณดังกล่าวระวังอันตรายจากฝนตกหนักถึงหนักมากและฝนที่ตกสะสม ซึ่งอาจทำให้เกิดน้ำท่วมฉับพลันและน้ำป่าไหลหลาก โดยเฉพาะในบริเวณพื้นที่ลาดเชิงเขาและพื้นที่ลุ่มในระยะนี้ไว้ด้วย

สำหรับคลื่นลมบริเวณทะเลอันดามันและอ่าวไทยมีกำลังปานกลาง โดยบริเวณทะเลอันดามันตอนบนและอ่าวไทยตอนบนมีคลื่นสูงประมาณ ๒ เมตร ส่วนบริเวณทะเลอันดามันตอนล่างมีคลื่นสูง ๑-๒ เมตร บริเวณที่มีฝนฟ้าคะนองคลื่นสูงมากกว่า ๒ เมตร ขอให้ชาวเรือในบริเวณดังกล่าวเดินเรือด้วยความระมัดระวัง และหลีกเลี่ยงการเดินเรือบริเวณที่มีฝนฟ้าคะนอง ทั้งนี้เนื่องจากร่องมรสุมกำลังแรงพาดผ่านภาคเหนือ เข้าสู่หย่อมความกดอากาศต่ำบริเวณภาคตะวันออกเฉียงเหนือ ประกอบกับมรสุมตะวันตกเฉียงใต้ที่พัดปกคลุมทะเลอันดามัน ภาคใต้ และอ่าวไทยมีกำลังปานกลาง

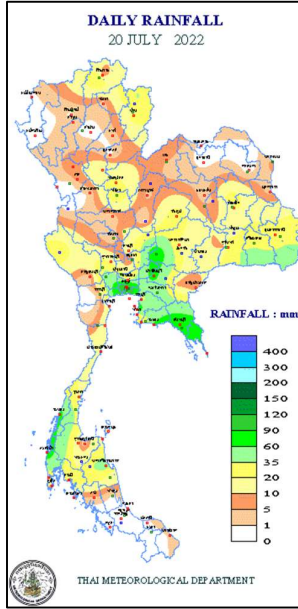


แผนที่อากาศ วันที่ ๒๑ ก.ค. ๒๕๖๕ เวลา ๐๑.๐๐ น.



ภาพถ่ายดาวเทียม วันที่ ๒๑ ก.ค. ๒๕๖๕ เวลา ๐๗.๐๐ น.

๒. ปริมาณฝนสะสม ณ เวลา ๐๗.๐๐น.(เมื่อวาน) - ๐๗.๐๐ น.(วันนี้) (กรมอุตุนิยมวิทยา)



| จุดตรวจวัด                        | ปริมาณฝน (มม.) |
|-----------------------------------|----------------|
| กรุงเทพมหานคร                     | ๑๓๒.๕          |
| กรุงเทพฯ (ท่าเรือคลองเตย)         | ๑๓๐.๓          |
| จ.สมุทรปราการ (สนามบินสุวรรณภูมิ) | ๑๒๗.๒          |
| กรุงเทพฯ (บางนา สกษ.)             | ๑๒๖.๐          |
| จ.ตราด                            | ๑๐๗.๗          |
| จ.สมุทรปราการ (น้ำร่อง)           | ๑๐๓.๓          |
| จ.ชลบุรี (แหลมฉบัง)               | ๑๐๓.๒          |

๓. ปริมาณฝนสะสมของพื้นที่ลาดเชิงเขา ๑๒ ชม. ที่ผ่านมา (กรมทรัพยากรน้ำ)

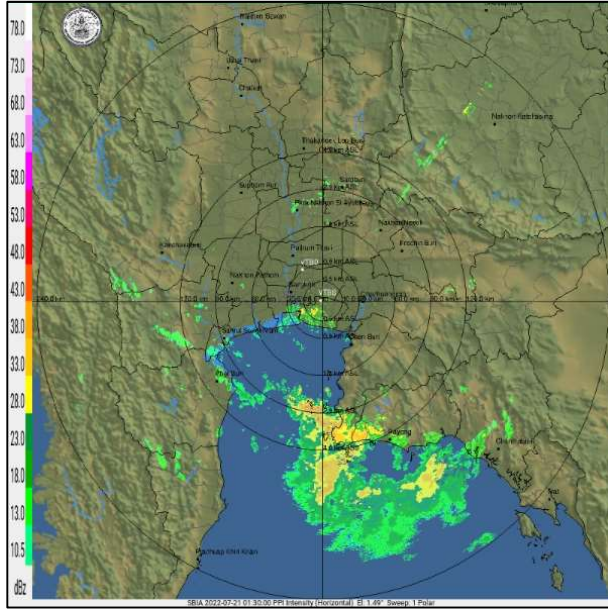
| รหัสสถานี | จุดตรวจวัด   | ปริมาณฝน (มม./๑๒ ชม.) |
|-----------|--|-----------------------|
| STN๑๖๖๔   | บ้านยุบตาเหม่ง ต.ป่ายุบใน อ.วังจันทร์ จ.ระยอง          | ๑๓๐.๕                 |
| STN๑๖๖๘   | บ้านคลองสน ต.เกาะช้าง อ.เกาะช้าง จ.ตราด                | ๑๑๙.๐                 |
| STN๑๖๕๖   | บ้านเขาหวาย ต.บางบุตร อ.บ้านค่าย จ.ระยอง               | ๑๑๔.๕                 |
| STN๑๕๘๑   | บ้านหนองขาหย่าง ต.คลองตะเกรา อ.ท่าตะเกียบ จ.ฉะเชิงเทรา | ๑๑๓.๐                 |
| STN๐๒๓๗   | บ้านเจ็ดลูกเนิน ต.ชากบก อ.บ้านค่าย จ.ระยอง             | ๑๐๗.๐                 |
| STN๐๐๕๒   | บ้านนาพูน ต.นาพูน อ.วังชัน จ.แพร่                      | ๙๕.๐                  |
| STN๐๔๗๐   | บ้านสลักเพชรเหนือ ต.เกาะช้างใต้ อ.เกาะช้าง จ.ตราด      | ๙๔.๕                  |
| STN๑๒๙๖   | บ้านปางสำน ต.ยอด อ.สองแคว จ.น่าน                       | ๙๒.๕                  |
| STN๐๗๘๖   | บ้านคลองกระท้อน ต.บางบุตร อ.บ้านค่าย จ.ระยอง           | ๘๕.๐                  |
| STN๐๗๘๗   | บ้านคลองพร้าว ต.เกาะช้าง อ.เกาะช้าง จ.ตราด             | ๘๑.๐                  |

๔. ค่าความชื้นในดิน (กรมทรัพยากรน้ำ/คณะกรรมการแม่น้ำโขง)

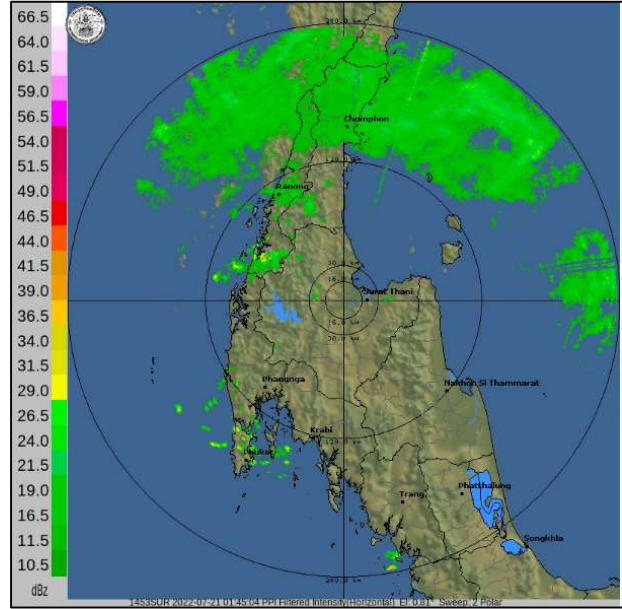
| ภูมิภาค            | ความชื้นในดิน [-] ๑ ก.ค. ๖๕ | ความชื้นในดิน [-] ๑๙ ก.ค. ๖๕ | แนวโน้ม |
|--------------------|-----------------------------|------------------------------|---------|
| เหนือ              | ๒๐-๔๐                       | ๐-๒๐                         | ลดลง    |
| กลาง               | ๒๐-๔๐                       | ๒๐-๔๐                        | ทรงตัว  |
| ตะวันออกเฉียงเหนือ | ๔๐-๖๐                       | ๔๐-๖๐                        | ทรงตัว  |
| ตะวันออก           | ๔๐-๖๐                       | ๔๐-๖๐                        | ทรงตัว  |
| ตะวันตก            | ๒๐-๔๐                       | ๒๐-๔๐                        | ทรงตัว  |
| ใต้                | ๔๐-๖๐                       | ๔๐-๖๐                        | ทรงตัว  |

หมายเหตุ : ความชื้นในดิน ๐ หมายถึง ดินที่แห้งสนิท และ ๑๐๐ หมายถึง ดินที่อิ่มน้ำ

**๕. เรดาร์ตรวจอากาศ ณ วันที่ ๒๑ กรกฎาคม ๒๕๖๕ (กรมอุตุนิยมวิทยา)**



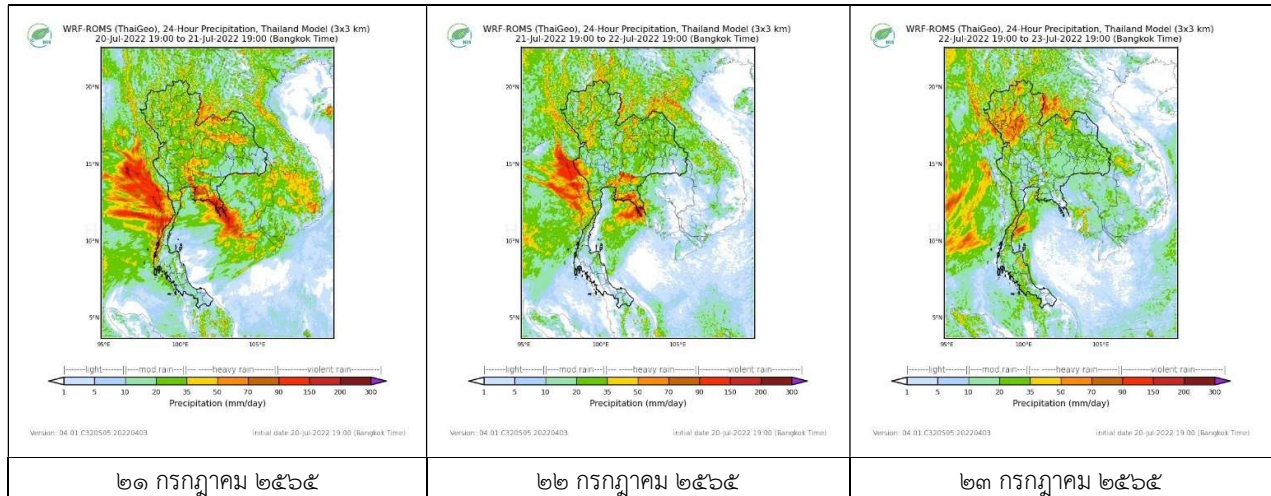
สถานีสุวรรณภูมิ เวลา ๐๘.๓๐ น.



สถานีสุราษฎร์ธานี เวลา ๐๘.๔๕ น.

จากเรดาร์ตรวจอากาศพบว่ามีกลุ่มเมฆฝนทุกภาคของประเทศไทย

**๖. แผนภาพคาดการณ์ฝนล่วงหน้า ๓ วัน (สถาบันสารสนเทศทรัพยากรน้ำ (องค์การมหาชน))**



**๗. สถานการณ์น้ำในแหล่งเก็บกักน้ำ ณ วันที่ ๒๐ กรกฎาคม ๒๕๖๕ (กรมชลประทาน กรมทรัพยากรน้ำ และสทช.)**

๗.๑ ปริมาณน้ำในอ่างฯ ๓๘,๗๗๓ ล้าน ลบ.ม. คิดเป็นร้อยละ ๕๕ (ปริมาณน้ำใช้การได้ ๑๕,๒๓๑ ล้าน ลบ.ม. คิดเป็นร้อยละ ๓๒) ปริมาณน้ำในอ่างฯ เทียบกับปี ๒๕๖๔ (๓๑,๖๔๐ ล้าน ลบ.ม. คิดเป็นร้อยละ ๔๕) มากกว่าปี ๒๕๖๔ จำนวน ๗,๑๓๓ ล้าน ลบ.ม. ปริมาณน้ำไหลลงอ่างฯ จำนวน ๑๖๖.๗๘ ลบ.ม. ปริมาณน้ำระบาย จำนวน ๑๐๙.๕๓ ล้าน ลบ.ม. สามารถรับน้ำได้อีก ๓๒,๑๕๓ ล้าน ลบ.ม.

| อ่างเก็บน้ำ | ความจุที่<br>รณก.<br>(ล้าน ลบ.ม.) | ปริมาณ<br>น้ำในอ่าง               |                     | ปริมาณ<br>น้ำใช้การได้            |                    | ปริมาณ<br>น้ำไหลลงอ่าง            |                                     | ปริมาณ<br>น้ำระบาย                |                                     | ปริมาณ<br>น้ำรับได้<br>อีก<br>(ล้านม. <sup>๓</sup> )<br><small>(ความจุที่ รม-<br/>ปริมาณน้ำ<br/>ปัจจุบัน)</small> |
|-------------|-----------------------------------|-----------------------------------|---------------------|-----------------------------------|--------------------|-----------------------------------|-------------------------------------|-----------------------------------|-------------------------------------|---|
|             |                                   | ปริมาณ<br>(ล้าน ม. <sup>๓</sup> ) | %<br>น้ำเก็บ<br>กัก | ปริมาณ<br>(ล้าน ม. <sup>๓</sup> ) | %<br>น้ำใช้<br>การ | วันนี้<br>(ล้าน ม. <sup>๓</sup> ) | เมื่อวาน<br>(ล้าน ม. <sup>๓</sup> ) | วันนี้<br>(ล้าน ม. <sup>๓</sup> ) | เมื่อวาน<br>(ล้าน ม. <sup>๓</sup> ) |   |
| ๑.ภูมิพล    | ๑๓,๔๖๒                            | ๕,๕๕๑                             | ๔๑                  | ๑,๗๕๑                             | ๑๘                 | ๑๕.๖๕                             | ๑๕.๙๔                               | ๙.๐๐                              | ๙.๐๐                                | ๗,๙๑๑   |
| ๒.สิริกิติ์ | ๙,๕๑๐                             | ๓,๗๘๙                             | ๔๐                  | ๙๓๙                               | ๑๔                 | ๑๖.๘๗                             | ๒๓.๓๕                               | ๑๑.๖๗                             | ๑๐.๔๒                               | ๕,๗๒๑   |

|                    |        |        |    |       |    |       |       |       |       |       |
|--------------------|--------|--------|----|-------|----|-------|-------|-------|-------|-------|
| ๓.จุฬารัตน์        | ๑๖๔    | ๘๐     | ๔๙ | ๔๓    | ๓๔ | ๐.๕๕  | ๐.๘๔  | ๐.๐๐  | ๐.๐๐  | ๘๔    |
| ๔.อุบลรัตน์        | ๒,๔๓๑  | ๙๔๔    | ๓๙ | ๓๖๓   | ๒๐ | ๒๑.๙๕ | ๒๕.๕๓ | ๘.๐๓  | ๗.๕๖  | ๑,๔๘๗ |
| ๕.ลำปาง            | ๑,๙๘๐  | ๘๗๙    | ๔๔ | ๗๗๙   | ๔๑ | ๑๑.๒๔ | ๑๓.๑๖ | ๒.๙๓  | ๓.๐๒  | ๑,๑๐๑ |
| ๖.สิรินธร          | ๑,๙๖๖  | ๑,๑๒๗  | ๕๗ | ๒๙๕   | ๒๖ | ๐.๗๑  | ๒.๗๖  | ๐.๐๐  | ๐.๐๐  | ๘๓๙   |
| ๗.ป่าสักชลสิทธิ์   | ๙๖๐    | ๒๑๔    | ๒๒ | ๒๑๑   | ๒๒ | ๑๔.๔๔ | ๙.๐๓  | ๒.๖๒  | ๒.๖๑  | ๗๖๖   |
| ๘.ศรีนครินทร์      | ๑๗,๗๔๕ | ๑๓,๘๓๑ | ๗๘ | ๓,๕๖๖ | ๔๘ | ๑๕.๒๙ | ๒๔.๒๐ | ๒๐.๑๒ | ๑๙.๙๕ | ๓,๙๑๔ |
| ๙.วชิราลงกรณ์      | ๘,๘๖๐  | ๔,๗๔๔  | ๕๔ | ๑,๗๓๒ | ๓๐ | ๑๘.๑๘ | ๒๐.๙๐ | ๑๔.๙๕ | ๑๕.๐๑ | ๔,๑๑๖ |
| ๑๐.ขุนด่านปราการชล | ๒๒๔    | ๕๒     | ๒๓ | ๔๗    | ๒๒ | ๓.๑๕  | ๐.๓๙  | ๐.๑๐  | ๐.๑๐  | ๑๗๒   |
| ๑๑.รัชชประภา       | ๕,๖๓๙  | ๓,๓๖๘  | ๖๐ | ๒,๐๑๖ | ๔๗ | ๘.๐๐  | ๑๑.๓๙ | ๕.๐๐  | ๘.๔๐  | ๒,๒๗๑ |
| ๑๒.บางกลาง         | ๑,๔๕๔  | ๙๗๔    | ๖๗ | ๖๙๗   | ๕๙ | ๕.๔๕  | ๔.๒๗  | ๑๒.๓๓ | ๑๒.๐๖ | ๔๘๐   |

๗.๒ อ่างเก็บน้ำขนาดกลาง ๔๑๒ แห่ง มีปริมาณน้ำ ๓,๑๗๗ ล้าน ลบ.ม. (๖๒%) ปริมาณน้ำใช้การ ๒,๗๘๑ ล้าน ลบ.ม. (๕๘%)

๗.๓ แหล่งน้ำในพื้นที่นอกเขตชลประทาน ๑๐๒,๐๙๙ แห่ง มีปริมาณน้ำรวม ๕,๒๖๔ ล้าน ลบ.ม. (๖๒%)

๗.๔ อ่างเก็บน้ำขนาดกลางนอกเขตชลประทาน ๖๕ แห่ง ภายใต้การดูแลของกรมทรัพยากรน้ำปริมาณน้ำปัจจุบัน ๑๕๒ ล้าน ลบ.ม. (๖๕%)

| ภูมิภาค            | จำนวน (แห่ง) | ปริมาณรวม (ล้าน ลบ.ม.) | ปริมาณน้ำ (ล้าน ลบ.ม.) |           |            |            |           |            |              | ปัจจุบัน |  |
|--------------------|--------------|------------------------|------------------------|-----------|------------|------------|-----------|------------|--------------|----------|--|
|                    |              |                        | เดือน                  |           |            |            |           |            | ๑๘ ก.ค. ๒๕๖๕ | ร้อยละ   |  |
|                    |              |                        | ม.ค. ๒๕๖๕              | ก.พ. ๒๕๖๕ | มี.ค. ๒๕๖๕ | เม.ย. ๒๕๖๕ | พ.ค. ๒๕๖๕ | มิ.ย. ๒๕๖๕ |              |          |  |
| เหนือ              | ๑๗,๒๔๙       | ๑,๑๐๓                  | ๗๙๓.๗๘                 | ๗๒๒.๐๖    | ๖๗๓.๕๑     | ๕๙๒.๑๖     | ๕๔๔.๐๒    | ๖๐๙.๖๙     | ๖๐๑.๙๐       | ๖๑       |  |
| ตะวันออกเฉียงเหนือ | ๕๔,๕๔๗       | ๓,๕๖๔                  | ๓,๔๒๐.๐๓               | ๒,๙๗๒.๕๒  | ๒,๗๘๑.๙๙   | ๒,๖๐๑.๘๑   | ๒,๔๗๕.๐๕  | ๒,๘๐๙.๗๔   | ๒,๘๓๗.๙๙     | ๖๓       |  |
| กลาง               | ๑๖,๓๖๗       | ๑,๑๓๗                  | ๑,๓๙๙.๙๐               | ๑,๒๑๓.๑๔  | ๑,๑๕๒.๑๗   | ๑,๐๘๒.๔๑   | ๙๖๗.๓๘    | ๙๔๐.๔๕     | ๘๒๑.๗๓       | ๔๗       |  |
| ตะวันออกเฉียง      | ๗,๘๐๔        | ๖๓๕                    | ๙๑๗.๓๔                 | ๗๗๔.๒๓    | ๗๔๐.๓๙     | ๖๙๐.๓๒     | ๖๑๐.๑๕    | ๕๘๘.๐๙     | ๖๓๐.๕๖       | ๕๘       |  |
| ตะวันตก            | ๒,๕๐๖        | ๗๑๑                    | ๑๗๘.๐๘                 | ๑๖๐.๘๒    | ๑๕๙.๑๕     | ๑๕๓.๗๒     | ๑๔๐.๕๘    | ๑๓๖.๓๔     | ๑๒๓.๓๑       | ๖๑       |  |
| ใต้                | ๓,๖๒๖        | ๑,๓๑๙                  | ๒๙๕.๒๓                 | ๒๘๓.๓๖    | ๓๐๕.๓๘     | ๓๐๗.๓๘     | ๒๗๘.๖๖    | ๒๖๖.๕๐     | ๒๔๘.๗๕       | ๗๐       |  |
| รวม                | ๑๐๒,๐๙๙.๐๐   | ๘,๔๗๐                  | ๗,๐๐๔.๓๖               | ๖,๑๑๖.๐๔  | ๕,๘๑๒.๕๙   | ๕,๔๒๗.๘๐   | ๕,๐๑๕.๘๓  | ๕,๓๕๐.๘๐   | ๕,๒๖๔.๒๔     | ๖๒       |  |

๘. สถานการณ์น้ำในประเทศ ณ วันที่ ๑๘ - ๒๑ กรกฎาคม ๒๕๖๕ (กรมชลประทาน)

| สถานี | แม่น้ำ      | อำเภอ       | จังหวัด       | ระดับตลิ่ง (ม. รทก.) | ระดับน้ำ (ม.รทก.) |         |         |          | แนวโน้ม   | เปรียบเทียบระดับตลิ่ง |
|-------|-------------|-------------|---------------|----------------------|-------------------|---------|---------|----------|-----------|-----------------------|
|       |             |             |               |                      | จันทร์            | อังคาร  | พุธ     | พฤหัสบดี |           |                       |
|       |             |             |               |                      | ๑๘ ก.ค.           | ๑๙ ก.ค. | ๒๐ ก.ค. | ๒๑ ก.ค.  |           |                       |
| P.๑   | ปิง         | เมือง       | เชียงใหม่     | ๓.๗๐                 | ๑.๔๖              | ๑.๓๗    | ๑.๓๑    | ๑.๔๕     | เพิ่มขึ้น | - ๒.๒๕                |
| W.๑C  | วัง         | เมือง       | ลำปาง         | ๕.๒๐                 | -๐.๐๗             | ๐.๒๑    | ๐.๓๒    | ๐.๔๖     | เพิ่มขึ้น | - ๔.๗๔                |
| Y.๑๖  | ยม          | บางระกำ     | พิษณุโลก      | ๗.๓๐                 | ๔.๓๐              | ๔.๔๕    | ๔.๘๒    | ๕.๑๕     | เพิ่มขึ้น | - ๒.๑๕                |
| N.๗A  | น่าน        | เมือง       | พิจิตร        | ๙.๘๗                 | ๓.๑๖              | ๒.๖๑    | ๒.๓๗    | ๒.๓๙     | เพิ่มขึ้น | - ๗.๔๘                |
| C.๒   | เจ้าพระยา   | เมือง       | นครสวรรค์     | ๒๖.๒๐                | ๑๙.๑๖             | ๑๙.๐๘   | ๑๘.๘๐   | ๑๘.๕๓    | ลดลง      | - ๗.๖๗                |
| C.๑๓  | เจ้าพระยา   | สรรพยา      | ชัยนาท        | ๑๖.๓๔                | ๗.๓๘              | ๗.๘๔    | ๗.๕๕    | ๖.๗๗     | ลดลง      | - ๙.๕๗                |
| M.๖A  | มูล         | สตึก        | บุรีรัมย์     | ๗.๙๕                 | ๓.๙๘              | ๔.๒๑    | ๔.๔๕    | ๔.๖๙     | เพิ่มขึ้น | - ๓.๒๖                |
| M.๑๙๑ | ลำตะคอง     | เมือง       | นครราชสีมา    | ๓.๕๐                 | ๑.๘๑              | ๑.๗๗    | ๒.๐๗    | ๒.๒๒     | เพิ่มขึ้น | - ๑.๒๘                |
| M.๗   | มูล         | เมือง       | อุบลราชธานี   | ๗.๐๐                 | ๓.๘๗              | ๓.๘๕    | ๓.๘๙    | ๔.๑๓     | เพิ่มขึ้น | - ๒.๘๗                |
| M.๖๙  | ลำเซบก      | ตระการพืชผล | อุบลราชธานี   | ๗.๓๐                 | ๔.๑๔              | ๔.๐๒    | ๔.๑๘    | ๔.๑๕     | ลดลง      | - ๓.๑๕                |
| X.๖๔  | คลองท่าแซะ  | ท่าแซะ      | ชุมพร         | ๑๗.๑๓                | ๘.๙๔              | ๘.๖๒    | ๙.๔๖    | ๑๐.๑๓    | เพิ่มขึ้น | - ๗.๐๐                |
| X.๑๔๙ | คลองกลาย    | นบพิตำ      | นครศรีธรรมราช | ๓๓.๙๖                | ๒๗.๙๐             | ๒๗.๘๙   | ๒๗.๙๗   | ๒๗.๙๓    | ลดลง      | - ๖.๐๓                |
| X.๒๗๔ | แม่น้ำโก-ลก | แว้ง        | นราธิวาส      | ๒๔.๑๘                | ๑๘.๖๐             | ๑๘.๗๕   | ๑๘.๖๐   | ๑๘.๖๐    | ทรงตัว    | - ๕.๕๘                |
| X.๓๗A | แม่น้ำตาปี  | พระแสง      | สุราษฎร์ธานี  | ๑๑.๗๐                | ๙.๐๗              | ๙.๐๗    | ๘.๘๖    | ๘.๖๖     | ลดลง      | - ๓.๐๔                |

\*\*\* ยังไม่ได้รับรายงาน

### ๙. สถานการณ์น้ำในพื้นที่ลุ่มน้ำโขง ณ วันที่ ๒๑ กรกฎาคม ๒๕๖๕ (คณะกรรมการจัดการแม่น้ำโขง)

| สถานี                    | ระดับอ้างอิง (ม.รทก.) | ระดับตลิ่ง (ม.) | ระดับน้ำ (ม.) |         |         |         |         | เปรียบเทียบระดับตลิ่ง (ม.) | ผลต่างของระดับน้ำ (ม.) |                | แนวโน้ม   |
|--------------------------|-----------------------|-----------------|---------------|---------|---------|---------|---------|----------------------------|------------------------|----------------|-----------|
|                          |                       |                 | ๑๗ ก.ค.       | ๑๘ ก.ค. | ๑๙ ก.ค. | ๒๐ ก.ค. | ๒๑ ก.ค. |                            | ๓ วัน ย้อนหลัง         | ๕ วัน ย้อนหลัง |           |
| อ.เชียงแสน จ.เชียงราย    | ๓๕๗.๑๑๐               | ๑๒.๘๐           | ๔.๓๒          | ๔.๒๐    | ๔.๑๓    | ๓.๘๖    | ๔.๕๐    | -๘.๓๐                      | ๐.๓๗                   | ๐.๑๘           | เพิ่มขึ้น |
| อ.เชียงคาน จ.เลย         | ๑๙๔.๑๑๘               | ๑๖.๐๐           | ๙.๗๙          | ๙.๒๔    | ๘.๙๔    | ๘.๘๒    | ๘.๗๘    | -๗.๒๒                      | -๐.๑๖                  | -๑.๐๑          | ลดลง      |
| อ.เมือง จ.หนองคาย        | ๑๕๓.๖๔๘               | ๑๒.๒๐           | ๗.๒๖          | ๗.๐๓    | ๖.๖๒    | ๖.๒๖    | ๖.๑๒    | -๖.๐๘                      | -๐.๕๐                  | -๑.๑๔          | ลดลง      |
| อ.เมือง จ.นครพนม         | ๑๓๒.๖๘๐               | ๑๒.๐๐           | ๖.๒๓          | ๖.๓๘    | ๖.๕๑    | ๖.๖๒    | ๖.๔๙    | -๕.๕๑                      | -๐.๐๒                  | ๐.๒๖           | ลดลง      |
| อ.เมือง จ.มุกดาหาร       | ๑๒๔.๒๑๙               | ๑๒.๕๐           | ๖.๑๖          | ๖.๒๑    | ๖.๒๓    | ๖.๓๔    | ๖.๓๒    | -๖.๑๘                      | ๐.๐๙                   | ๐.๑๖           | ลดลง      |
| อ.โขงเจียม จ.อุบลราชธานี | ๘๙.๐๓๐                | ๑๔.๕๐           | ๗.๖๙          | ๗.๕๔    | ๗.๓๔    | ๗.๓๖    | ๗.๑๔    | -๗.๓๖                      | -๐.๒๐                  | -๐.๕๕          | ลดลง      |

\*\*\*ไม่มีสถานการณ์

### ๑๐. สถานการณ์เตือนภัย Early Warning ณ วันที่ ๒๑ กรกฎาคม ๒๕๖๕ (กรมทรัพยากรน้ำ)

| การแจ้งเตือน                    | สถานี   | การแจ้งเตือน  | ช่วงเวลา  |
|---------------------------------|---|---|---|
| <b>เตือนสีแดง (อพยพ)</b>        | บ้านโรงกลวง ตำบลนบปริง อำเภอเมืองพังงา จังหวัดพังงา   | ปริมาณฝนสะสม ๑๒ ชั่วโมง ๑๔๘.๐ มิลลิเมตร   | ๒๐ ก.ค. ๖๕/๑๙.๔๑ น.   |
| <b>เตือนสีเหลือง (เตือนภัย)</b> | บ้านดอกแดง ตำบลบางไทร อำเภอตะกั่วป่า จังหวัดพังงา   | ปริมาณฝนสะสม ๑๒ ชั่วโมง ๑๑๗.๕ มิลลิเมตร   | ๒๐ ก.ค. ๖๕/๑๙.๔๐ น.   |
| <b>เตือนสีเขียว (เฝ้าระวัง)</b> | บ้านแพะดอนมูล ตำบลสรอย อำเภอวังชิ้น จังหวัดแพร่<br>บ้านคลองกระทอน ตำบลบางบุตร อำเภอบ้านค่าย จังหวัดระยอง<br>บ้านคลองสน ตำบลเกาะช้าง อำเภอเกาะช้าง จังหวัดตราด<br>บ้านสลักเพชรเหนือ ตำบลเกาะช้างใต้ อำเภอเกาะช้าง จ.ตราด<br>บ้านหนองขายห้วย ตำบลคลองตะเกรา อ.ท่าตะเียบ จ.ฉะเชิงเทรา<br>บ้านเจ็ดลูกเนิน ตำบลชากบก อำเภอบ้านค่าย จังหวัดระยอง<br>บ้านธรรมสถิตย์ ตำบลสำนักทอง อำเภอเมืองระยอง จังหวัดระยอง<br>บ้านยุบตาหม่อง ตำบลป่ายูบใน อำเภอวังจันทร์ จังหวัดระยอง<br>บ้านเขาหวาย ตำบลบางบุตร อำเภอบ้านค่าย จังหวัดระยอง<br>บ้านปึกgrim ตำบลคลองทับจันทร์ อำเภออรัญประเทศ จ.สระแก้ว<br>บ้านไทรงาม ตำบลหนองสาหร่าย อำเภอปากช่อง จ.นครราชสีมา<br>บ้านโป่งสามสิบ ตำบลระบำ อำเภอลานสัก จังหวัดอุทัยธานี<br>บ้านบางกุ่ม ตำบลกะปง อำเภอกะปง จังหวัดพังงา | ปริมาณฝนสะสม ๑๒ ชั่วโมง ๘๒.๕ มิลลิเมตร<br>ปริมาณฝนสะสม ๑๒ ชั่วโมง ๘๒.๕ มิลลิเมตร<br>ปริมาณฝนสะสม ๑๒ ชั่วโมง ๑๐๓.๕ มิลลิเมตร<br>ปริมาณฝนสะสม ๑๒ ชั่วโมง ๑๓๐.๐ มิลลิเมตร<br>ปริมาณฝนสะสม ๑๒ ชั่วโมง ๘๙.๐ มิลลิเมตร<br>ปริมาณฝนสะสม ๑๒ ชั่วโมง ๑๐๑.๕ มิลลิเมตร<br>ปริมาณฝนสะสม ๑๒ ชั่วโมง ๘๗.๕ มิลลิเมตร<br>ปริมาณฝนสะสม ๑๒ ชั่วโมง ๑๐๐.๐ มิลลิเมตร<br>ปริมาณฝนสะสม ๑๒ ชั่วโมง ๑๐๐.๐ มิลลิเมตร<br>ปริมาณฝนสะสม ๑๒ ชั่วโมง ๑๐๒.๕ มิลลิเมตร<br>ปริมาณฝนสะสม ๑๒ ชั่วโมง ๘๗.๐ มิลลิเมตร<br>ปริมาณฝนสะสม ๑๒ ชั่วโมง ๘๓.๐ มิลลิเมตร<br>ปริมาณฝนสะสม ๑๒ ชั่วโมง ๑๐๐.๐ มิลลิเมตร | ๒๑ ก.ค. ๖๕/๑๙.๕๒ น.<br>๒๑ ก.ค. ๖๕/๑๙.๔๘ น.<br>๒๑ ก.ค. ๖๕/๑๙.๕๒ น.<br>๒๑ ก.ค. ๖๕/๑๙.๒๙ น.<br>๒๑ ก.ค. ๖๕/๑๒.๕๙ น.<br>๒๑ ก.ค. ๖๕/๑๒.๕๐ น.<br>๒๑ ก.ค. ๖๕/๑๒.๓๖ น.<br>๒๑ ก.ค. ๖๕/๑๒.๓๕ น.<br>๒๑ ก.ค. ๖๕/๑๒.๓๓ น.<br>๒๐ ก.ค. ๖๕/๑๘.๕๓ น.<br>๒๐ ก.ค. ๖๕/๑๘.๑๐ น.<br>๒๐ ก.ค. ๖๕/๑๖.๓๖ น.<br>๒๐ ก.ค. ๖๕/๑๕.๑๔ น. |

\*\*\*สำนักงานทรัพยากรน้ำภาคที่เกี่ยวข้องได้ดำเนินการแจ้งเตือนอาสาสมัครและเครือข่าย รวมถึงหน่วยงานที่เกี่ยวข้องในพื้นที่เสี่ยงภัยแล้ว

### ๑๑. พื้นที่ติดตามและเฝ้าระวังสถานการณ์ธรณีพิบัติภัย ณ วันที่ ๒๐ กรกฎาคม ๒๕๖๕ (กรมทรัพยากรธรณี)

เนื่องจากในพื้นที่เสี่ยงภัยดินถล่มมีฝนตกหนัก ประกอบกับมีพื้นที่ลาดชันปริมาณน้ำฝนที่อาจก่อให้เกิดดินถล่มล่วงหน้า โดยเฉพาะในบริเวณภาคเหนือ จังหวัดน่าน ลำปาง พิชณุโลก เพชรบูรณ์ ภาคตะวันออกเฉียงเหนือ จังหวัดชัยภูมิ ภาคตะวันออก จังหวัดระยอง และตราด ศูนย์ปฏิบัติการธรณีพิบัติภัยจึงได้ทำการเฝ้าระวังและติดตามสถานการณ์ธรณีพิบัติภัย ดินถล่มและน้ำป่าไหลหลากเป็นพิเศษ และจะทำการแจ้งเตือนอาสาสมัครเครือข่ายในพื้นที่เสี่ยงภัยต่อไป

### ๑๒. เหตุการณ์วิกฤตน้ำปัจจุบัน ณ วันที่ ๒๑ กรกฎาคม ๒๕๖๕ [เวลา ๑๕.๐๐ น.(เมื่อวัน) - ๐๘.๐๐ น. (วันนี้)]

ไม่มีสถานการณ์

### ๑๓. สถานการณ์ภาวะน้ำท่วม และสถานการณ์ฝนแล้ง/ฝนทิ้งช่วง ณ วันที่ ๒๑ กรกฎาคม ๒๕๖๕ (ปภ.)

อุทกภัย

จ.เลย วันที่ ๒๐ ก.ค. ๖๕ เวลา ๐๖.๐๐ น. เกิดฝนตกหนัก มีน้ำป่าไหลหลาก เข้าท่วมในพื้นที่ ต.เมือง อ.เมืองฯ ต.โคกใหญ่ อ.ท่าลี่ ส่งผลให้ประชาชนได้รับผลกระทบ ๒๔ ครัวเรือน ไม่มีผู้บาดเจ็บและเสียชีวิต โดย สนง.ปภ.จ. เหล่ากาชาด อำเภอ จนท.ตร. อปท. จิตอาสา อส. อปพร. อาสาสมัคร มูลนิธิ เข้าสำรวจความเสียหายและให้การช่วยเหลือ มอบถุงยังชีพ ข้าวกล่อง และน้ำดื่ม ให้แก่ผู้ประสบอุทกภัย ปัจจุบันสถานการณ์คลี่คลายแล้ว

## ดินสไลด์

จ.เลย วันที่ ๒๐ ก.ค. ๖๕ เวลา ๐๔.๐๐ น. เกิดฝนตกหนักทำให้บ้านเรือนประชาชนทรุดตัว ในพื้นที่ ต.นาแห้ว อ.นาแห้ว ส่งผลให้บ้านเรือนประชาชนได้รับความเสียหาย ๑ หลัง ไม่มีผู้บาดเจ็บและเสียชีวิต โดย สนง.ปภ.จ. หน่วยทหาร อำเภอ อปท. จิตอาสา อส. อปพร. อาสาสมัคร มูลนิธิ เข้าสำรวจความเสียหาย และให้การช่วยเหลือเบื้องต้น

### ๑๔. การคาดหมายลักษณะอากาศ ๗ วันข้างหน้า (ระหว่างวันที่ ๒๐ - ๒๖ กรกฎาคม ๒๕๖๕)

ในช่วงวันที่ ๒๐ - ๒๓ ก.ค. ๖๕ ร่องมรสุมพาดผ่านภาคเหนือ ภาคตะวันออกเฉียงเหนือ และภาคกลางตอนบน ประกอบกับมรสุมตะวันตกเฉียงใต้ที่พัดปกคลุมทะเลอันดามัน ภาคใต้ และอ่าวไทยมีกำลังปานกลาง ทำให้ประเทศไทยจะมีฝนเพิ่มขึ้น และมีฝนตกหนักถึงหนักมากบางแห่งบริเวณภาคเหนือ ภาคตะวันออกเฉียงเหนือ ภาคกลางรวมทั้ง กรุงเทพมหานครและปริมณฑล ภาคตะวันออก และภาคใต้ สำหรับคลื่นลมบริเวณทะเลอันดามันและอ่าวไทยมีกำลังปานกลางโดยทะเลอันดามันตอนบนและอ่าวไทยตอนบนมีคลื่นสูงประมาณ ๒ เมตร บริเวณทะเลอันดามันตอนล่างและอ่าวไทยตอนล่างมีคลื่นสูง ๑-๒ เมตร บริเวณที่มีฝนฟ้าคะนองคลื่นสูงมากกว่า ๒ เมตร

ในช่วงวันที่ ๒๔ - ๒๖ ก.ค. ๖๕ มรสุมตะวันตกเฉียงใต้พัดปกคลุมทะเลอันดามัน ภาคใต้ และอ่าวไทยมีกำลังอ่อนลง ในขณะที่ลมใต้และลมตะวันออกเฉียงใต้พัดปกคลุมภาคเหนือตอนล่าง ภาคตะวันออกเฉียงเหนือตอนล่าง ภาคกลาง และภาคตะวันออก ทำให้ประเทศไทยตอนบนมีฝนฟ้าคะนองลดลง แต่ยังคงมีฝนตกหนักบางแห่งบริเวณภาคใต้ สำหรับคลื่นลมบริเวณทะเลอันดามันและอ่าวไทยจะมีกำลังอ่อนลง โดยทะเลอันดามันตอนบนและอ่าวไทยตอนบนมีคลื่นสูง ๑-๒ เมตร บริเวณทะเลอันดามันตอนล่างและอ่าวไทยตอนล่างมีคลื่นสูงประมาณ ๑ เมตร บริเวณที่มีฝนฟ้าคะนองคลื่นสูงมากกว่า ๒ เมตร

### ๑๕. ความช่วยเหลือภัยแล้งสะสมของกรมทรัพยากรน้ำ

ความช่วยเหลือในพื้นที่ประสบปัญหาภัยแล้ง ตั้งแต่วันที่ ๑ ตุลาคม ๒๕๖๔ - ๒๐ กรกฎาคม ๒๕๖๕

| หน่วยงาน | จังหวัด    | ปริมาณการ<br>สูบน้ำ<br>(ลบ.ม.) | ปริมาณการ<br>แจกจ่ายน้ำ<br>สะอาด<br>(ลิตร) | น้ำดื่มบรรจุ<br>ขวด<br>(ขวด) | ประโยชน์ที่ได้รับ |         |                       |
|----------|------------|--------------------------------|--|------------------------------|-------------------|---------|-----------------------|
|          |            |                                |  |                              | อุปโภค-บริโภค     |         | พื้นที่เกษตร<br>(ไร่) |
|          |            |                                |  |                              | ครัวเรือน         | ประชากร |                       |
| ภาค ๑    | ลำปาง      | ๓๙๓,๐๐๐                        | ๒,๑๘๖,๗๔๗                                  | ๗,๙๔๐                        | ๑๖๗,๖๗๘           | ๔๔๗,๘๕๒ | ๒,๑๐๐                 |
|          | ลำพูน      | ๓๓๑,๐๐๐                        | -  | -                            | -                 | -       | ๑,๐๐๐                 |
|          | เชียงใหม่  | -                              | ๑๖๐,๖๑๔                                    | ๖๐๐                          | ๒๑,๒๐๑            | ๘๗,๖๗๕  | -                     |
|          | แม่ฮ่องสอน | -                              | ๑๕๗,๖๐๒                                    | -                            | ๙,๒๔๘             | ๖๐,๙๘๖  | -                     |
|          | เชียงราย   | ๑๖๕,๐๐๐                        | ๔๖๗,๙๔๗                                    | ๙๖๐                          | ๕๗,๖๗๑            | ๑๗๙,๒๗๗ | -                     |
|          | กำแพงเพชร  | -                              | ๑๕๖,๒๔๗                                    | -                            | ๔๔,๑๒๕            | ๑๗๙,๓๑๐ | -                     |
| ภาค ๒    | นครสวรรค์  | ๑,๗๖๙,๐๔๐                      | ๓๖,๐๐๐                                     | -                            | ๑,๔๗๔             | ๑,๖๐๐   | ๑,๙๐๐                 |
|          | เพชรบูรณ์  | ๒๑๗,๐๘๐                        | -  | -                            | ๔๗๗               | -       | ๘๐๐                   |
|          | สระบุรี    | -                              | ๙๖,๐๐๐                                     | -                            | -                 | ๓๐๐     | -                     |
| ภาค ๓    | อุดรธานี   | ๓,๔๔๔,๖๐๐                      | ๑๒๐,๐๐๐                                    | -                            | ๕,๔๖๕             | ๑๗,๕๙๙  | ๑,๒๗๐                 |
|          | เลย        | ๔๘,๐๐๐                         | -  | -                            | ๔๔๕               | ๑,๓๗๗   | ๒,๐๐๐                 |
|          | สกลนคร     | ๑,๐๖๗,๐๐๐                      | -  | -                            | ๑๓๕               | ๑๓๕     | ๖,๕๐๐                 |
| ภาค ๔    | ขอนแก่น    | ๑,๔๖๙,๘๘๐                      | -  | -                            | ๒,๕๔๓             | ๙,๖๗๓   | -                     |
|          | มหาสารคาม  | ๔๗๖,๑๘๐                        | -  | -                            | ๑,๗๒๐             | ๕,๕๕๙   | -                     |
| ภาค ๕    | นครราชสีมา | ๑,๒๘๓,๐๐๐                      | -  | -                            | ๔,๒๒๖             | ๑๕,๘๔๑  | ๔,๘๐๐                 |
|          | บุรีรัมย์  | ๓๐๐,๐๐๐                        | -  | -                            | ๑,๐๓๕             | ๔,๐๙๕   | -                     |
| ภาค ๖    | ปราจีนบุรี | ๑,๘๐๘,๐๐๐                      | -  | -                            | ๒,๐๕๐             | ๖,๒๕๐   | ๑,๕๘๐                 |
|          | จันทบุรี   | ๓,๓๕๘,๘๐๐                      | -  | -                            | ๓,๒๘๗             | ๗,๗๑๖   | ๕,๑๒๒                 |
|          | ระยอง      | ๗๗,๖๐๐                         | -  | -                            | ๒๖๙               | ๕๒๘     | ๕๘๐                   |
|          | สระแก้ว    | ๖๒๗,๒๐๐                        | -  | -                            | ๑๖,๙๑๐            | ๕๐,๐๐๐  | -                     |
| ภาค ๗    | กาญจนบุรี  | ๑๒,๙๖๐                         | -  | -                            | ๑๐                | ๓๐      | ๕๐๐                   |

|            |               |            |           |        |         |           |        |
|------------|---------------|------------|-----------|--------|---------|-----------|--------|
|            | ราชบุรี       | ๖๘,๐๔๐     | -         | -      | ๙๐      | ๑๖๘       | -      |
| ภาค ๘      | นครศรีธรรมราช | ๔๒๔,๔๔๐    | -         | -      | ๑,๑๑๕   | ๓,๓๕๔     | ๘,๕๕๐  |
|            | ยะลา          | ๒๒๘,๔๒๐    | -         | -      | ๖๕๐     | ๒,๕๐๐     | ๑,๕๐๐  |
| ภาค ๙      | น่าน          | -          | ๓๖,๕๕๐    | -      | -       | ๙๕        | -      |
|            | อุดรดิตถ์     | ๑๖๓,๑๒๐    | ๓๒๔,๓๐๐   | ๑,๐๐๘  | ๓,๕๐๖   | ๑๐,๓๓๓    | -      |
|            | พิษณุโลก      | ๑๗๓,๗๖๐    | -         | ๗,๐๖๐  | ๙๖      | ๒,๑๕๐     | -      |
|            | สุโขทัย       | ๖๐,๐๐๐     | -         | ๖๒๐    | ๒๐๐     | ๕๗๐       | ๒,๐๐๐  |
|            | พิจิตร        | ๔๔,๘๘๐     | -         | -      | ๗๐      | ๓๕๐       | -      |
|            | แพร่          | ๓,๔๕๖,๖๔๐  | -         | -      | ๑,๑๖๐   | ๓,๑๑๐     | ๗,๕๐๐  |
| ภาค ๑๐     | สุราษฎร์ธานี  | ๑,๓๐๘,๘๐๐  | ๔๖๘,๐๐๐   | -      | ๑๕๐     | ๖๘๘       | ๓,๑๐๐  |
| ภาค ๑๑     | อำนาจเจริญ    | ๑๘๘,๙๐๐    | -         | -      | ๓,๔๐๑   | ๙,๐๑๑     | ๘๓     |
|            | ยโสธร         | ๓๔,๓๒๐     | -         | -      | ๕๒๓     | ๑,๗๐๐     | ๒๐     |
|            | อุบลราชธานี   | ๕๑,๒๐๐     | -         | -      | ๘๖๑     | ๓,๔๐๐     | ๒๐     |
| ๓๔ จังหวัด |               | ๒๓,๐๕๐,๘๖๐ | ๔,๒๑๐,๐๐๗ | ๑๘,๑๘๘ | ๓๕๑,๗๙๑ | ๑,๑๑๓,๒๓๒ | ๕๐,๙๒๕ |

จึงเรียนมาเพื่อโปรดทราบ

นายภาคล ถาวรฤชรัตน์  
อธิบดีกรมทรัพยากรน้ำ  
ประธานคณะทำงานศูนย์ปฏิบัติการ  
ทรัพยากรธรรมชาติและสิ่งแวดล้อม (ด้านทรัพยากรน้ำ)