



**รายงานการเฝ้าระวังติดตามสถานการณ์น้ำและความช่วยเหลือ
ศูนย์ปฏิบัติการทรัพยากรธรรมชาติและสิ่งแวดล้อม (ด้านทรัพยากรน้ำ)
กระทรวงทรัพยากรธรรมชาติและสิ่งแวดล้อม**

ศูนย์ป้องกันวิกฤติน้ำ กรมทรัพยากรน้ำ

โทรศัพท์ ๐ ๒๒๗๑ ๖๐๐๐ ต่อ ๖๔๔๕ โทรสาร ๐ ๒๒๗๘ ๖๖๒๙ www.dwr.go.th IDLine: mekhalawoc Email: mekhala@dwr.mail.go.th

ศูนย์เทคโนโลยีสารสนเทศทรัพยากรน้ำบาดาล กรมทรัพยากรน้ำบาดาล

โทรศัพท์ ๐ ๒๖๖๖ ๗๐๙๐ โทรสาร ๐ ๒๖๖๖ ๗๑๐๐ www.dgr.go.th Email: itcenter@dgr.mail.go.th

สำนักงานนโยบายและแผนทรัพยากรธรรมชาติและสิ่งแวดล้อม

โทรศัพท์ ๐ ๒๒๖๕๖๕๐๐ www.onep.go.th Email: webmaster@onep.go.th

กรมทรัพยากรธรณี

โทรศัพท์ ๐ ๒๖๒๑๙๕๐๐ www.dmr.go.th Email: webmaster@dmr.mail.go.th

รายงานฉบับที่ ๔๐๕/๒๕๖๕

เวลา ๐๘.๐๐ น.

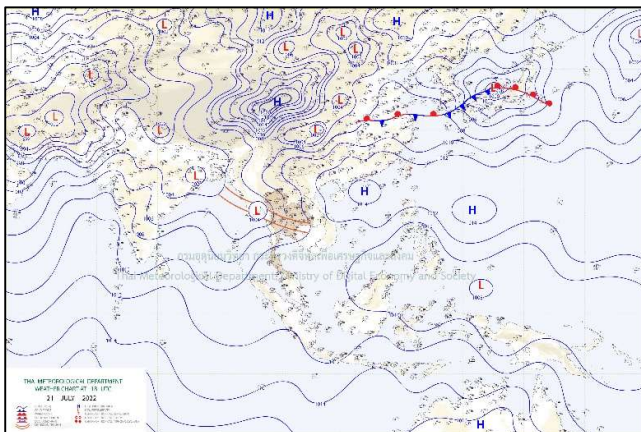
วันที่ ๒๒ กรกฎาคม ๒๕๖๕

เรียน รมว.ทส. เลขาธิการ รมว.ทส. ที่ปรึกษา รมว.ทส. ปกท.ทส. รอง ปกท.ทส. อทน. อทบ. และหน่วยงานที่เกี่ยวข้อง

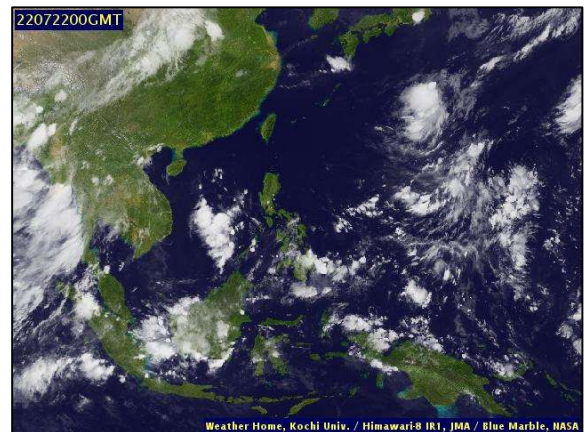
๑. สถานะอากาศ เวลา ๐๖.๐๐ น. (กรมอุตุนิยมวิทยา)

พยากรณ์อากาศ ๒๔ ชั่วโมงข้างหน้า ร่องมรสุมกำลังแรงพาดผ่านภาคเหนือตอนล่าง ภาคกลาง ภาคตะวันออก และภาคตะวันออกเฉียงเหนือตอนล่าง ประกอบกับมรสุมตะวันตกเฉียงใต้ที่พัดปกคลุมทะเลอันดามัน ภาคใต้ และอ่าวไทยมีกำลังปานกลาง ลักษณะเช่นนี้ทำให้ประเทศไทยมีฝนตกหนักถึงหนักมากบางแห่งบริเวณภาคเหนือ ภาคตะวันออกเฉียงเหนือ ภาคกลาง ภาคตะวันออก และภาคใต้ฝั่งตะวันตก ขอให้ประชาชนระวังอันตรายจากฝนตกหนักถึงหนักมากและฝนที่ตกสะสมซึ่งอาจทำให้เกิดน้ำท่วมฉับพลันและน้ำป่าไหลหลาก โดยเฉพาะพื้นที่ลาดเชิงเขาและพื้นที่ลุ่มไว้ด้วย

สำหรับคลื่นลมบริเวณทะเลอันดามันและอ่าวไทยมีกำลังปานกลาง โดยทะเลอันดามันตอนบนและอ่าวไทยตอนบนมีคลื่นสูงประมาณ ๒ เมตร ส่วนทะเลอันดามันตอนล่างคลื่นสูง ๑-๒ เมตร บริเวณที่มีฝนฟ้าคะนองคลื่นสูงมากกว่า ๒ เมตร ขอให้ชาวเรือเดินเรือด้วยความระมัดระวัง และหลีกเลี่ยงการเดินเรือบริเวณที่มีฝนฟ้าคะนอง

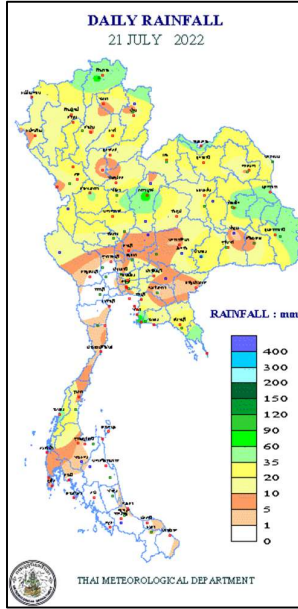


แผนที่อากาศ วันที่ ๒๒ ก.ค. ๒๕๖๕ เวลา ๐๑.๐๐ น.



ภาพถ่ายดาวเทียม วันที่ ๒๒ ก.ค. ๒๕๖๕ เวลา ๐๗.๐๐ น.

๒. ปริมาณฝนสะสม ณ เวลา ๐๗.๐๐น.(เมื่อวาน) - ๐๗.๐๐ น.(วันนี้) (กรมอุตุนิยมวิทยา)



จุดตรวจวัด	ปริมาณฝน (มม.)
จ.ชลบุรี (สัตหีบ)	๑๑๐.๕
จ.ตราด	๗๗.๙
จ.ลำปาง (เถิน)	๗๔.๘
จ.เพชรบูรณ์	๗๓.๙
จ.เชียงราย (สภข.)	๗๑.๒
จ.ร้อยเอ็ด	๖๔.๒
จ.น่าน (ทุ่งช้าง)	๕๑.๘

๓. ปริมาณฝนสะสมของพื้นที่ลาดเชิงเขา ๑๒ ชม. ที่ผ่านมา (กรมทรัพยากรน้ำ)

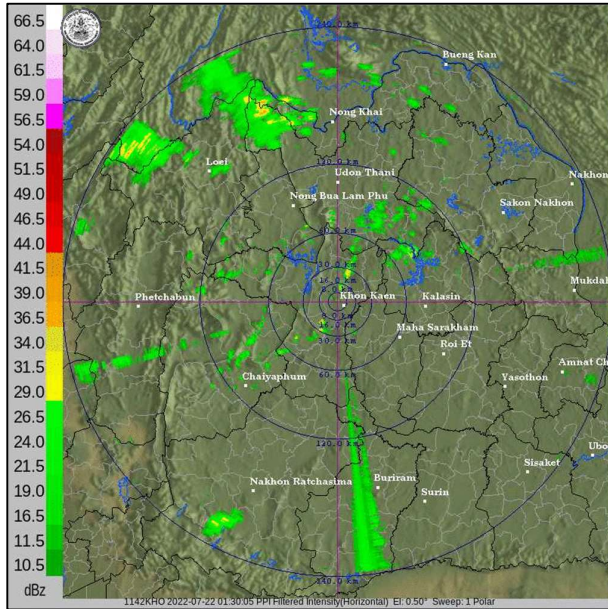
รหัสสถานี	จุดตรวจวัด	ปริมาณฝน (มม./๑๒ ชม.)
STN๑๓๐๒	บ้านวังไทรทองเหนือ ต.ซำเปิบ อ.วังโป่ง จ.เพชรบูรณ์	๑๔๑.๕
STN๐๘๙๙	บ้านทุ่งนาดี ต.วังยาง อ.เนินมะปราง จ.พิษณุโลก	๑๒๕.๕
STN๑๑๗๘	บ้านมุงเหนือ ต.บ้านมุง อ.เนินมะปราง จ.พิษณุโลก	๑๑๙.๐
STN๑๔๕๙	บ้านดอยฮางโน ต.ดอยฮาง อ.เมืองเชียงราย จ.เชียงราย	๑๐๔.๕
STN๐๙๔๔	บ้านวังทอง ต.วังชมพู อ.เมืองเพชรบูรณ์ จ.เพชรบูรณ์	๑๐๓.๕
STN๐๖๗๒	บ้านโนนเสาชง ต.ตะเบา อ.เมืองเพชรบูรณ์ จ.เพชรบูรณ์	๗๗.๕
STN๐๕๕๑	บ้านคลองเพล ต.หมูสี อ.ปากช่อง จ.นครราชสีมา	๗๔.๐
STN๐๐๐๘	บ้านรวมมิตร ต.แม่ยาว อ.เมืองเชียงราย จ.เชียงราย	๖๗.๕
STN๐๖๕๐	บ้านดงหนองจอก ทต.เสริมซ้าย อ.เสริมงาม จ.ลำปาง	๖๖.๕
STN๐๓๑๘	บ้านซำเปิบ ต.ซำเปิบ อ.วังโป่ง จ.เพชรบูรณ์	๖๕.๕

๔. ค่าความชื้นในดิน (กรมทรัพยากรน้ำ/คณะกรรมการแม่น้ำโขง)

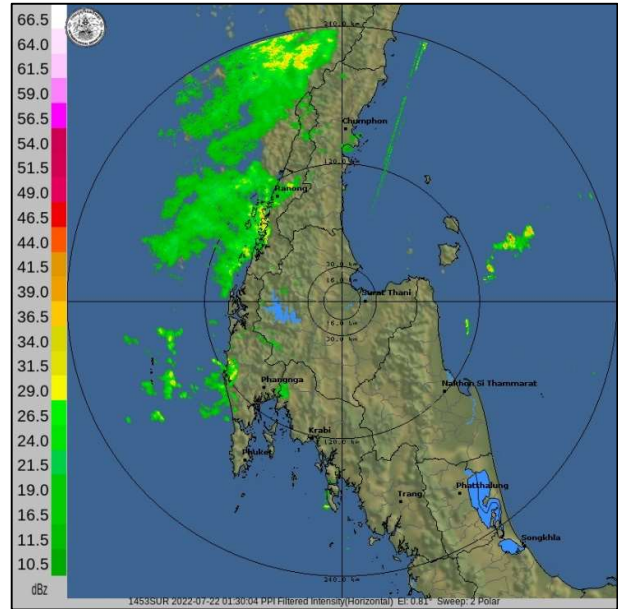
ภูมิภาค	ความชื้นในดิน [-] ๑ ก.ค. ๖๕	ความชื้นในดิน [-] ๑๙ ก.ค. ๖๕	แนวโน้ม
เหนือ	๒๐-๔๐	๐-๒๐	ลดลง
กลาง	๒๐-๔๐	๒๐-๔๐	ทรงตัว
ตะวันออกเฉียงเหนือ	๔๐-๖๐	๔๐-๖๐	ทรงตัว
ตะวันออก	๔๐-๖๐	๔๐-๖๐	ทรงตัว
ตะวันตก	๒๐-๔๐	๒๐-๔๐	ทรงตัว
ใต้	๔๐-๖๐	๔๐-๖๐	ทรงตัว

หมายเหตุ : ความชื้นในดิน ๐ หมายถึง ดินที่แห้งสนิท และ ๑๐๐ หมายถึง ดินที่อิ่มน้ำ

๕. เรดาร์ตรวจอากาศ ณ วันที่ ๒๒ กรกฎาคม ๒๕๖๕ (กรมอุตุนิยมวิทยา)



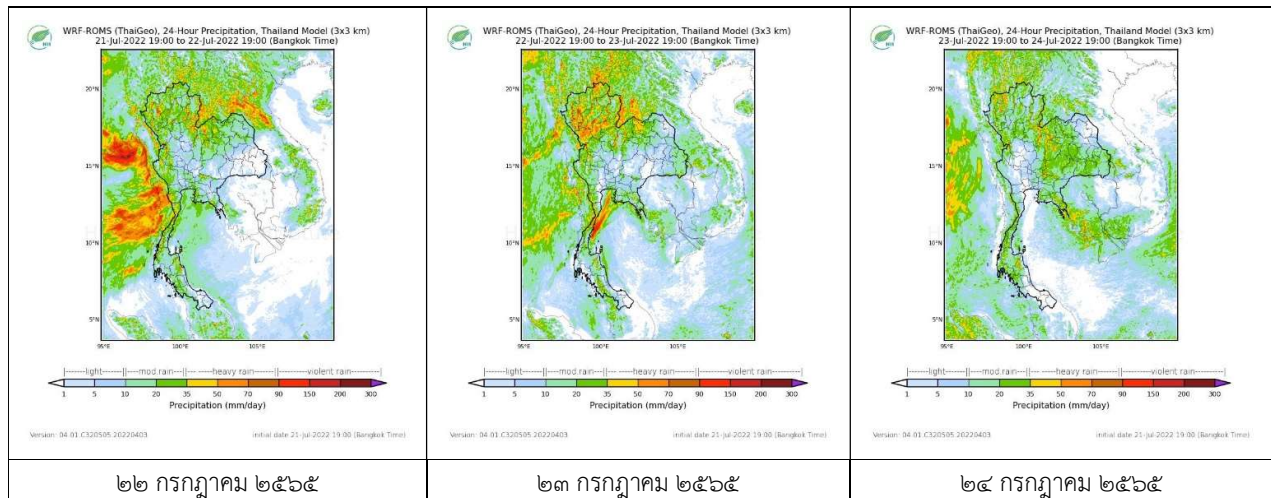
สถานีขอนแก่น เวลา ๐๘.๓๐ น.



สถานีสุราษฎร์ธานี เวลา ๐๘.๓๐ น.

จากเรดาร์ตรวจอากาศพบว่ามีกกลุ่มเมฆฝนบริเวณภาคตะวันออกเฉียงเหนือ ภาคตะวันออก และภาคใต้ของประเทศไทย

๖. แผนภาพคาดการณ์ฝนล่วงหน้า ๓ วัน (สถาบันสารสนเทศทรัพยากรน้ำ (องค์การมหาชน))



๗. สถานการณ์น้ำในแหล่งเก็บกักน้ำ ณ วันที่ ๒๑ กรกฎาคม ๒๕๖๕ (กรมชลประทาน กรมทรัพยากรน้ำ และสทช.)

๗.๑ ปริมาณน้ำในอ่างฯ ๓๘,๘๕๕ ล้าน ลบ.ม. คิดเป็นร้อยละ ๕๕ (ปริมาณน้ำใช้การได้ ๑๕,๓๑๘ ล้าน ลบ.ม. คิดเป็นร้อยละ ๓๒) ปริมาณน้ำในอ่างฯ เทียบกับปี ๒๕๖๔ (๓๑,๗๓๐ ล้าน ลบ.ม. คิดเป็นร้อยละ ๔๕) มากกว่าปี ๒๕๖๔ จำนวน ๗,๑๒๕ ล้าน ลบ.ม. ปริมาณน้ำไหลลงอ่างฯ จำนวน ๒๑๕.๖๙ ลบ.ม. ปริมาณน้ำระบาย จำนวน ๑๑๕.๔๙ ล้าน ลบ.ม. สามารถรับน้ำได้อีก ๓๒,๐๗๒ ล้าน ลบ.ม.

อ่างเก็บน้ำ	ความจุที่ รณก. (ล้าน ลบ.ม.)	ปริมาณ น้ำในอ่าง		ปริมาณ น้ำใช้การได้		ปริมาณ น้ำไหลลงอ่าง		ปริมาณ น้ำระบาย		ปริมาณ น้ำรับได้ อีก (ล้านม. ^๓) <small>(ความจุที่ รม- ปริมาณน้ำ ปัจจุบัน)</small>
		ปริมาณ (ล้าน ม. ^๓)	% น้ำเก็บ กัก	ปริมาณ (ล้าน ม. ^๓)	% น้ำใช้ การ	วันนี้ (ล้าน ม. ^๓)	เมื่อวาน (ล้าน ม. ^๓)	วันนี้ (ล้าน ม. ^๓)	เมื่อวาน (ล้าน ม. ^๓)	
๑.ภูมิพล	๑๓,๔๖๒	๕,๕๕๒	๔๑	๑,๗๕๒	๑๘	๑๐.๘๒	๑๕.๖๕	๙.๐๐	๙.๐๐	๗,๙๑๐
๒.สิริกิติ์	๙,๕๑๐	๓,๘๑๐	๔๐	๙๖๐	๑๔	๓๕.๗๕	๑๖.๘๗	๑๓.๔๓	๑๑.๖๗	๕,๗๐๐

๓.จุฬารัตน์	๑๖๔	๘๐	๔๙	๔๓	๓๔	๐.๔๑	๐.๕๕	๐.๐๐	๐.๐๐	๘๔
๔.อุบลรัตน์	๒,๔๓๑	๙๕๐	๓๙	๓๖๙	๒๐	๑๘.๗๘	๒๑.๙๕	๑๑.๑๘	๘.๐๓	๑,๔๘๑
๕.ลำปาง	๑,๙๘๐	๘๙๑	๔๕	๗๙๑	๔๒	๑๔.๘๒	๑๑.๒๔	๒.๘๓	๒.๙๓	๑,๐๘๙
๖.สิรินธร	๑,๙๖๖	๑,๑๓๙	๕๘	๓๐๘	๒๗	๑๓.๐๖	๐.๗๑	๐.๐๐	๐.๐๐	๘๒๗
๗.ป่าสักชลสิทธิ์	๙๖๐	๒๒๔	๒๓	๒๒๑	๒๓	๑๒.๘๙	๑๔.๔๔	๒.๖๑	๒.๖๒	๗๓๖
๘.ศรีนครินทร์	๑๗,๗๔๕	๑๓,๘๒๔	๗๘	๓,๕๕๙	๔๘	๑๗.๙๘	๑๕.๒๙	๒๐.๔๙	๒๐.๑๒	๓,๙๒๑
๙.วชิราลงกรณ์	๘,๘๖๐	๔,๗๔๗	๕๔	๑,๗๓๕	๓๐	๑๗.๙๘	๑๘.๑๘	๑๔.๗๕	๑๔.๙๕	๔,๑๑๓
๑๐.ขุนด่านปราการชล	๒๒๔	๕๔	๒๔	๔๙	๒๒	๔.๒๑	๓.๑๕	๐.๑๐	๐.๑๐	๑๗๐
๑๑.รัชชประภา	๕,๖๓๙	๓,๓๗๔	๖๐	๒,๐๒๓	๔๗	๑๓.๔๒	๘.๐๐	๖.๔๕	๕.๐๐	๒,๒๖๕
๑๒.บางกลาง	๑,๔๕๔	๙๖๖	๖๖	๖๙๐	๕๙	๔.๘๗	๕.๔๕	๑๒.๑๕	๑๒.๓๓	๔๘๘

๗.๒ อ่างเก็บน้ำขนาดกลาง ๔๑๒ แห่ง มีปริมาณน้ำ ๓,๑๗๗ ล้าน ลบ.ม. (๖๒%) ปริมาณน้ำใช้การ ๒,๗๘๑ ล้าน ลบ.ม. (๕๘%)

๗.๓ แหล่งน้ำในพื้นที่นอกเขตชลประทาน ๑๐๒,๐๙๙ แห่ง มีปริมาณน้ำรวม ๕,๓๐๑ ล้าน ลบ.ม. (๖๒%)

๗.๔ อ่างเก็บน้ำขนาดกลางนอกเขตชลประทาน ๖๕ แห่ง ภายใต้การดูแลของกรมทรัพยากรน้ำปริมาณน้ำปัจจุบัน ๑๕๓ ล้าน ลบ.ม. (๖๕%)

ภูมิภาค	จำนวน (แห่ง)	ปริมาณรวม (ล้าน ลบ.ม.)	ปริมาณน้ำ (ล้าน ลบ.ม.)							ปัจจุบัน	
			เดือน						๒๑ ก.ค. ๒๕๖๕	ร้อยละ	
			ม.ค. ๒๕๖๕	ก.พ. ๒๕๖๕	มี.ค. ๒๕๖๕	เม.ย. ๒๕๖๕	พ.ค. ๒๕๖๕	มิ.ย. ๒๕๖๕			
เหนือ	๑๗,๒๔๙	๑,๑๐๓	๗๙๓.๗๘	๗๒๒.๐๖	๖๗๓.๕๑	๕๙๒.๑๖	๕๔๔.๐๒	๖๐๙.๖๙	๖๐๑.๘๓	๖๑	
ตะวันออกเฉียงเหนือ	๕๔,๕๔๗	๓,๕๖๔	๓,๔๒๐.๐๓	๒,๙๗๒.๔๒	๒,๗๘๑.๙๙	๒,๖๐๑.๘๑	๒,๔๗๕.๐๕	๒,๘๐๙.๗๔	๒,๘๖๘.๗๑	๖๔	
กลาง	๑๖,๓๖๗	๑,๑๓๗	๑,๓๙๙.๙๐	๑,๒๑๓.๑๔	๑,๑๕๒.๑๗	๑,๐๘๒.๔๑	๙๖๗.๓๘	๙๔๐.๔๕	๘๒๕.๓๑	๔๘	
ตะวันออก	๗,๘๐๔	๖๓๕	๙๑๗.๓๔	๗๗๔.๒๓	๗๔๐.๓๙	๖๙๐.๓๒	๖๑๐.๑๕	๕๘๘.๐๙	๖๓๓.๔๕	๕๘	
ตะวันตก	๒,๕๐๖	๗๑๑	๑๗๘.๐๘	๑๖๐.๘๒	๑๕๙.๑๕	๑๕๓.๗๒	๑๔๐.๕๘	๑๓๖.๓๔	๑๒๒.๖๐	๖๐	
ใต้	๓,๖๒๖	๑,๓๑๙	๒๙๕.๒๓	๒๘๓.๓๖	๓๐๕.๓๘	๓๐๗.๓๘	๒๗๘.๖๖	๒๖๖.๕๐	๒๔๘.๖๖	๗๐	
รวม	๑๐๒,๐๙๙.๐๐	๘,๔๗๐	๗,๐๐๔.๓๖	๖,๑๑๖.๐๔	๕,๘๑๒.๕๙	๕,๔๒๗.๘๐	๕,๐๑๕.๘๓	๕,๓๕๐.๘๐	๕,๓๐๐.๕๖	๖๒	

๘. สถานการณ์น้ำในประเทศ ณ วันที่ ๑๙ - ๒๒ กรกฎาคม ๒๕๖๕ (กรมชลประทาน)

สถานี	แม่น้ำ	อำเภอ	จังหวัด	ระดับตลิ่ง (ม. รทก.)	ระดับน้ำ (ม.รทก.)				แนวโน้ม	เปรียบเทียบระดับตลิ่ง
					อังคาร ๑๙ ก.ค.	พุธ ๒๐ ก.ค.	พฤหัสบดี ๒๑ ก.ค.	ศุกร์ ๒๒ ก.ค.		
					P.๑	ปิง	เมือง	เชียงใหม่		
W.๑C	วัง	เมือง	ลำปาง	๕.๒๐	๐.๒๑	๐.๓๒	๐.๔๖	๐.๕๒	เพิ่มขึ้น	-๔.๖๘
Y.๑๖	ยม	บางระกำ	พิษณุโลก	๗.๓๐	๔.๔๕	๔.๘๒	๕.๑๕	๕.๔๔	เพิ่มขึ้น	-๑.๘๖
N.๗A	น่าน	เมือง	พิจิตร	๙.๘๗	๒.๖๑	๒.๓๗	๒.๓๙	๒.๖๖	เพิ่มขึ้น	-๗.๒๑
C.๒	เจ้าพระยา	เมือง	นครสวรรค์	๒๖.๒๐	๑๙.๐๘	๑๘.๘๐	๑๘.๕๓	๑๘.๔๔	ลดลง	-๗.๗๖
C.๑๓	เจ้าพระยา	สรรพยา	ชัยนาท	๑๖.๓๔	๗.๘๔	๗.๕๕	๖.๗๗	๗.๐๐	เพิ่มขึ้น	-๙.๓๔
M.๖A	มูล	สตึก	บุรีรัมย์	๗.๙๕	๔.๒๑	๔.๔๕	๔.๖๙	๔.๙๕	เพิ่มขึ้น	-๓.๐๐
M.๑๙๑	ลำตะคอง	เมือง	นครราชสีมา	๓.๕๐	๑.๗๗	๒.๐๗	๒.๒๒	๒.๕๒	เพิ่มขึ้น	-๐.๙๘
M.๗	มูล	เมือง	อุบลราชธานี	๗.๐๐	๓.๘๕	๓.๘๙	๔.๑๓	๔.๕๒	เพิ่มขึ้น	-๒.๔๘
M.๖๙	ลำเซบก	ตระการพืชผล	อุบลราชธานี	๗.๓๐	๔.๐๒	๔.๑๘	๔.๑๕	๔.๖๙	เพิ่มขึ้น	-๒.๖๑
X.๖๔	คลองท่าแซะ	ท่าแซะ	ชุมพร	๑๗.๑๓	๘.๖๒	๙.๔๖	๑๐.๑๓	๑๑.๖๘	เพิ่มขึ้น	-๕.๔๕
X.๑๔๙	คลองกลาย	นบพิตำ	นครศรีธรรมราช	๓๓.๙๖	๒๗.๘๙	๒๗.๙๗	๒๗.๙๓	๒๗.๘๗	ลดลง	-๖.๐๙
X.๒๗๔	แม่น้ำโก-ลก	แว้ง	นราธิวาส	๒๔.๑๘	๑๘.๗๕	๑๘.๖๐	๑๘.๖๐	***	***	***
X.๓๗A	แม่น้ำตาปี	พระแสง	สุราษฎร์ธานี	๑๑.๗๐	๙.๐๗	๘.๘๖	๘.๖๖	๙.๐๒	เพิ่มขึ้น	-๒.๖๘

*** ยังไม่ได้รับรายงาน

๙. สถานการณ์น้ำในพื้นที่ลุ่มน้ำโขง ณ วันที่ ๒๒ กรกฎาคม ๒๕๖๕ (คณะกรรมการจัดการแม่น้ำโขง)

สถานี	ระดับอ้างอิง (ม.รทก.)	ระดับตลิ่ง (ม.)	ระดับน้ำ (ม.)					เปรียบเทียบระดับตลิ่ง (ม.)	ผลต่างของระดับน้ำ (ม.)		แนวโน้ม
			๑๘ ก.ค.	๑๙ ก.ค.	๒๐ ก.ค.	๒๑ ก.ค.	๒๒ ก.ค.		๓ วัน ย้อนหลัง	๕ วัน ย้อนหลัง	
อ.เชียงแสน จ.เชียงราย	๓๕๗.๑๑๐	๑๒.๘๐	๔.๒๐	๔.๑๓	๓.๘๖	๔.๕๐	๓.๘๖	-๘.๙๔	๐.๐๐	-๐.๓๔	ลดลง
อ.เชียงคาน จ.เลย	๑๙๔.๑๑๘	๑๖.๐๐	๙.๒๔	๘.๙๔	๘.๘๒	๘.๗๘	๙.๓๓	-๖.๖๗	๐.๕๑	๐.๐๙	เพิ่มขึ้น
อ.เมือง จ.หนองคาย	๑๕๓.๖๔๘	๑๒.๒๐	๗.๐๓	๖.๖๒	๖.๒๖	๖.๑๒	๖.๒๑	-๕.๙๙	-๐.๐๕	-๐.๘๒	เพิ่มขึ้น
อ.เมือง จ.นครพนม	๑๓๒.๖๘๐	๑๒.๐๐	๖.๓๘	๖.๕๑	๖.๖๒	๖.๔๙	๖.๓๑	-๕.๖๙	-๐.๓๑	-๐.๐๗	ลดลง
อ.เมือง จ.มุกดาหาร	๑๒๔.๒๑๙	๑๒.๕๐	๖.๒๑	๖.๒๓	๖.๓๔	๖.๓๒	๖.๒๐	-๖.๓๐	-๐.๑๔	-๐.๐๑	ลดลง
อ.โขงเจียม จ.อุบลราชธานี	๘๙.๐๓๐	๑๔.๕๐	๗.๕๔	๗.๓๔	๗.๓๖	๗.๑๔	๗.๗๑	-๖.๗๙	๐.๓๕	๐.๑๗	เพิ่มขึ้น

***ไม่มีสถานการณ์

๑๐. สถานการณ์เตือนภัย Early Warning ณ วันที่ ๒๒ กรกฎาคม ๒๕๖๕ (กรมทรัพยากรน้ำ)

การแจ้งเตือน	สถานี	การแจ้งเตือน	ช่วงเวลา
เตือนสีแดง (อพยพ)	-	-	-
เตือนสีเหลือง (เตือนภัย)	บ้านทุ่งนาคี ตำบลวังยาง อำเภอเนินมะปราง จังหวัดพิษณุโลก บ้านวังไทรทองเหนือ ตำบลซับเปิบ อำเภอวังโป่ง จ.เพชรบูรณ์ บ้านมุงเหนือ ตำบลบ้านมุง อำเภอเนินมะปราง จังหวัดพิษณุโลก บ้านวังทอง ตำบลวังชมพู อำเภอเมืองเพชรบูรณ์ จ.เพชรบูรณ์ บ้านตอยฮายโน ตำบลตอยฮาย อำเภอเมืองเชียงราย จ.เชียงราย	ปริมาณฝนสะสม ๑๒ ชั่วโมง ๑๐๕.๐ มิลลิเมตร ปริมาณฝนสะสม ๑๒ ชั่วโมง ๑๐๐.๐ มิลลิเมตร ปริมาณฝนสะสม ๑๒ ชั่วโมง ๑๐๓.๕ มิลลิเมตร ปริมาณฝนสะสม ๑๒ ชั่วโมง ๑๐๖.๕ มิลลิเมตร ปริมาณฝนสะสม ๑๒ ชั่วโมง ๑๐๐.๕ มิลลิเมตร	๒๒ ก.ค. ๖๕/๐๒.๒๒ น. ๒๒ ก.ค. ๖๕/๐๑.๔๗ น. ๒๒ ก.ค. ๖๕/๐๑.๐๒ น. ๒๑ ก.ค. ๖๕/๒๓.๕๔ น. ๒๑ ก.ค. ๖๕/๒๓.๓๒ น.
เตือนสีเขียว (เฝ้าระวัง)	บ้านนาไม้ ตำบลหาดคัมภีร์ อำเภอปากชม จังหวัดเลย บ้านแม่สาย (บ้านลำผาง) ตำบลเวียงพางคำ อ.แม่สาย จ.เชียงราย บ้านหนองแห้ว ตำบลบ้านฝาย อำเภอน้ำปาด จังหวัดอุดรธานี บ้านหินกอง ตำบลวังไทรทอง อำเภอเมืองจันทบุรี จ.จันทบุรี บ้านโนนสาธิต ตำบลตะแบก อำเภอเมืองเพชรบูรณ์ จ.เพชรบูรณ์ บ้านซับชมพู ตำบลวังทอง อำเภอภักดีชุมพล จังหวัดชัยภูมิ บ้านเนินพยอม ตำบลบ้านดง อำเภอชาติตระการ จังหวัดพิษณุโลก บ้านคลองแคแดง ตำบลโป่งน้ำร้อน อำเภอกลองสถาน จ.กำแพงเพชร บ้านสามพัน* ตำบลไทรซิง อำเภอพระแสง จังหวัดสุราษฎร์ธานี บ้านท่าเรือระย ตำบลทุ่งพระ อำเภอคอนสาร จังหวัดชัยภูมิ	ปริมาณฝนสะสม ๑๒ ชั่วโมง ๘๕.๐ มิลลิเมตร ค่าระดับน้ำ ๑.๙๐ เมตร ระดับวิกฤติ ๒.๙๐ เมตร ค่าระดับน้ำ ๕.๐๖ เมตร ระดับวิกฤติ ๖.๐๐ เมตร ค่าระดับน้ำ ๓.๕๑ เมตร ระดับวิกฤติ ๔.๕๐ เมตร ปริมาณฝนสะสม ๑๒ ชั่วโมง ๘๒.๕ มิลลิเมตร ปริมาณฝนสะสม ๑๒ ชั่วโมง ๘๒.๕ มิลลิเมตร ค่าระดับน้ำ ๒.๖๑ เมตร ระดับวิกฤติ ๕.๑๐ เมตร ปริมาณฝนสะสม ๑๒ ชั่วโมง ๘๕.๐ มิลลิเมตร ค่าระดับน้ำ ๕.๐๐ เมตร ระดับวิกฤติ ๗.๐๐ เมตร ค่าระดับน้ำ ๕.๒๒ เมตร ระดับวิกฤติ ๗.๐๐ เมตร	๒๒ ก.ค. ๖๕/๐๘.๒๙ น. ๒๒ ก.ค. ๖๕/๐๘.๑๖ น. ๒๒ ก.ค. ๖๕/๐๖.๐๙ น. ๒๒ ก.ค. ๖๕/๐๖.๐๔ น. ๒๑ ก.ค. ๖๕/๒๓.๓๕ น. ๒๑ ก.ค. ๖๕/๒๓.๑๑ น. ๒๑ ก.ค. ๖๕/๒๐.๑๓ น. ๒๑ ก.ค. ๖๕/๑๙.๓๐ น. ๒๑ ก.ค. ๖๕/๑๙.๒๘ น. ๒๑ ก.ค. ๖๕/๑๘.๐๔ น.

***สำนักงานทรัพยากรน้ำภาคที่เกี่ยวข้องได้ดำเนินการแจ้งอาสาสมัครและเครือข่าย รวมถึงหน่วยงานที่เกี่ยวข้องในพื้นที่เสี่ยงภัยแล้ว

๑๑. พื้นที่ติดตามและเฝ้าระวังสถานการณ์ภัยพิบัติภัย ณ วันที่ ๒๑ กรกฎาคม ๒๕๖๕ (กรมทรัพยากรธรณี)

เนื่องจากในพื้นที่เสี่ยงภัยดินถล่มมีฝนตกหนักต่อเนื่อง ประกอบกับมีพื้นที่ลาดชันปริมาณน้ำฝนที่อาจก่อให้เกิดดินถล่ม ล่วงหน้า โดยเฉพาะในบริเวณภาคเหนือ จังหวัดแม่ฮ่องสอน ตาก เชียงใหม่ เชียงราย ลำปาง น่าน พะเยา แพร่ อุดรธานี สุกโฮทัย พิษณุโลก เพชรบูรณ์ ภาคตะวันออกเฉียงเหนือ จังหวัดปราจีนบุรี ระยอง จันทบุรี ตราด ภาคกลาง จังหวัดกาญจนบุรีนครนายก ภาคตะวันออกเฉียงเหนือ จังหวัดเลย ชัยภูมิ และภาคใต้ จังหวัดชุมพร ระนอง และพังงา ศูนย์ปฏิบัติการธรณีพิบัติภัยจึงได้ทำการเฝ้าระวังและติดตามสถานการณ์ภัยพิบัติภัยดินถล่มและ น้ำป่าไหลหลากเป็นพิเศษ และจะทำการแจ้งอาสาสมัครเครือข่ายในพื้นที่เสี่ยงภัยต่อไป

๑๒. เหตุการณ์วิกฤตน้ำปัจจุบัน ณ วันที่ ๒๒ กรกฎาคม ๒๕๖๕ [เวลา ๑๕.๐๐(เมื่อวาน) - ๐๘.๐๐ น. (วันนี้)]

ไม่มีสถานการณ์

๑๓. สถานการณ์ภาวะน้ำท่วม และสถานการณ์ฝนแล้ง/ฝนทิ้งช่วง ณ วันที่ ๒๒ กรกฎาคม ๒๕๖๕ (ปก.)

อุทกภัย

สถานการณ์จากร่องมรสุมกำลังแรงพาดผ่านภาคเหนือตอนล่าง ภาคกลาง และภาคตะวันออกเฉียงเหนือตอนล่าง ประกอบกับมรสุมตะวันตกเฉียงใต้กำลังปานกลางพัดปกคลุมทะเลอันดามัน ภาคใต้และอ่าวไทย ทำให้ประเทศไทยมีฝนตกหนักถึงหนักมากบางพื้นที่ บริเวณภาคเหนือ ภาคตะวันออกเฉียงเหนือ ภาคกลาง รวมทั้งกรุงเทพมหานครและปริมณฑล

ภาคตะวันออกเฉียงเหนือ และภาคใต้ ในระหว่าง วันที่ ๒๐ - ๒๒ ก.ค. ๖๕ ส่งผลให้มีสถานการณ์ในพื้นที่ ๕ จังหวัด (ขอนแก่น ระยอง ชลบุรี สมุทรปราการ นนทบุรี) ๘ อำเภอ ๑๓ ตำบล ๒๔ หมู่บ้าน ประชาชนได้รับความเสียหาย ๑๙๐ ครัวเรือน มีผู้เสียชีวิต ๑ ราย และสูญหาย ๑ ราย (ชลบุรี)

จ.ระยอง วันที่ ๒๑ ก.ค. ๖๕ เวลา ๐๖.๐๐ น. เกิดฝนตกหนักน้ำป่าไหลหลากในพื้นที่ ต.สำนักทอง ต.กะเฉด ต.แกลง อ.เมืองฯ ต.ชากบก ต.บางบุตร อ.บ้านค่าย ต.พวงตาเอี่ยม อ.วังจันทร์ บ้านเรือนประชาชนได้รับความเสียหาย ๑๙๐ ครัวเรือน ไม่มีผู้บาดเจ็บและเสียชีวิต โดย สนง.ปภ.จ. อำเภอ หน่วยทหาร จนท.ตร. อปท. จิตอาสา อส.อปพร. อาสาสมัคร มูลนิธิเข้าสำรวจความเสียหายและให้การช่วยเหลือแล้ว ปัจจุบันระดับน้ำลดลง

๑๔. การคาดการณ์ลักษณะอากาศ ๗ วันข้างหน้า (ระหว่างวันที่ ๒๑ - ๒๗ กรกฎาคม ๒๕๖๕)

ในช่วงวันที่ ๒๑ - ๒๓ ก.ค. ๖๕ ร่องมรสุมพาดผ่านภาคเหนือ ภาคตะวันออกเฉียงเหนือ และภาคกลาง ประกอบกับ มรสุมตะวันตกเฉียงใต้กำลังปานกลางพัดปกคลุมทะเลอันดามัน ภาคใต้ และอ่าวไทย ทำให้ประเทศไทยจะมีฝนตกชุกหนาแน่น และมีฝนตกหนักหลายพื้นที่กับมีฝนตกหนักมากบางแห่งบริเวณภาคเหนือ ภาคตะวันออกเฉียงเหนือ ภาคกลาง รวมทั้งกรุงเทพมหานครและปริมณฑล ภาคตะวันออก และภาคใต้ สำหรับคลื่นลมบริเวณทะเลอันดามันและอ่าวไทยมีกำลังปานกลางโดยทะเลอันดามันตอนบนและอ่าวไทยตอนบนมีคลื่นสูงประมาณ ๒ เมตร บริเวณทะเลอันดามันตอนล่างและอ่าวไทยตอนล่างมีคลื่นสูง ๑-๒ เมตร บริเวณที่มีฝนฟ้าคะนองคลื่นสูงมากกว่า ๒ เมตร

ส่วนในช่วงวันที่ ๒๔ - ๒๗ ก.ค. ๖๕ มรสุมตะวันตกเฉียงใต้พัดปกคลุมทะเลอันดามัน ภาคใต้ และอ่าวไทยมีกำลังอ่อนลง ในขณะที่ลมใต้และลมตะวันออกเฉียงใต้พัดปกคลุมภาคเหนือตอนล่าง ภาคตะวันออกเฉียงเหนือตอนล่าง ภาคกลาง และภาคตะวันออก ทำให้ประเทศไทยตอนบนมีฝนฟ้าคะนองลดลง แต่ยังคงมีฝนตกหนักบางแห่งบริเวณภาคใต้ สำหรับคลื่นลมบริเวณทะเลอันดามันและอ่าวไทยจะมีกำลังอ่อนลง โดยทะเลอันดามันตอนบนและอ่าวไทยตอนบนมีคลื่นสูง ๑-๒ เมตร บริเวณทะเลอันดามันตอนล่างและอ่าวไทยตอนล่างมีคลื่นสูงประมาณ ๑ เมตร บริเวณที่มีฝนฟ้าคะนองคลื่นสูงมากกว่า ๒ เมตร

๑๕. ความช่วยเหลือภัยแล้งสะสมของกรมทรัพยากรน้ำ

ความช่วยเหลือในพื้นที่ประสบปัญหาภัยแล้ง ตั้งแต่วันที่ ๑ ตุลาคม ๒๕๖๔ - ๒๑ กรกฎาคม ๒๕๖๕

หน่วยงาน	จังหวัด	ปริมาณการสูบน้ำ (ลบ.ม.)	ปริมาณการแจกจ่ายน้ำสะอาด (ลิตร)	น้ำดื่มบรรจุขวด (ขวด)	ประโยชน์ที่ได้รับ		
					อุปโภค-บริโภค		พื้นที่เกษตร (ไร่)
					ครัวเรือน	ประชากร	
ภาค ๑	ลำปาง	๓๙๓,๐๐๐	๒,๑๘๖,๗๔๗	๗,๙๔๐	๑๖๗,๖๗๘	๔๔๗,๘๕๒	๒,๑๐๐
	ลำพูน	๓๓๑,๐๐๐	-	-	-	-	๑,๐๐๐
	เชียงใหม่	-	๑๖๐,๖๑๔	๖๐๐	๒๑,๒๐๑	๘๗,๖๗๕	-
	แม่ฮ่องสอน	-	๑๕๗,๖๐๒	-	๙,๒๔๘	๖๐,๙๘๖	-
	เชียงราย	๑๖๕,๐๐๐	๔๖๗,๙๔๗	๙๖๐	๕๗,๖๗๑	๑๗๙,๒๗๗	-
	กำแพงเพชร	-	๑๕๖,๒๔๗	-	๔๔,๑๒๕	๑๗๙,๓๑๐	-
ภาค ๒	นครสวรรค์	๑,๗๖๙,๐๔๐	๓๖,๐๐๐	-	๑,๔๗๔	๑,๖๐๐	๑,๙๐๐
	เพชรบูรณ์	๒๑๗,๐๘๐	-	-	๔๗๗	-	๘๐๐
	สระบุรี	-	๙๖,๐๐๐	-	-	๓๐๐	-
ภาค ๓	อุดรธานี	๓,๔๔๔,๖๐๐	๑๒๐,๐๐๐	-	๕,๔๖๕	๑๗,๕๙๙	๑,๒๗๐
	เลย	๔๘,๐๐๐	-	-	๔๔๕	๑,๓๗๗	๒,๐๐๐
	สกลนคร	๑,๐๖๗,๐๐๐	-	-	๑๓๕	๑๓๕	๖,๕๐๐
ภาค ๔	ขอนแก่น	๑,๔๖๙,๘๘๐	-	-	๒,๕๔๓	๙,๖๗๓	-
	มหาสารคาม	๔๗๖,๑๘๐	-	-	๑,๗๒๐	๕,๕๕๙	-
ภาค ๕	นครราชสีมา	๑,๒๘๓,๐๐๐	-	-	๔,๒๒๖	๑๕,๘๔๑	๔,๘๐๐
	บุรีรัมย์	๓๐๐,๐๐๐	-	-	๑,๐๓๕	๔,๐๙๕	-
ภาค ๖	ปราจีนบุรี	๑,๘๐๘,๐๐๐	-	-	๒,๐๕๐	๖,๒๕๐	๑,๕๘๐
	จันทบุรี	๓,๓๕๘,๘๐๐	-	-	๓,๒๘๗	๗,๗๑๖	๕,๑๒๒
	ระยอง	๗๗,๖๐๐	-	-	๒๖๙	๕๒๘	๕๘๐

	สระแก้ว	๖๒๗,๒๐๐	-	-	๑๖,๙๑๐	๕๐,๐๐๐	-
ภาค ๗	กาญจนบุรี	๑๒,๙๖๐	-	-	๑๐	๓๐	๕๐๐
	ราชบุรี	๖๘,๐๔๐	-	-	๙๐	๑๖๘	-
ภาค ๘	นครศรีธรรมราช	๔๒๔,๔๔๐	-	-	๑,๑๑๕	๓,๓๕๔	๘,๕๕๐
	ยะลา	๒๒๘,๔๒๐	-	-	๖๕๐	๒,๕๐๐	๑,๕๐๐
ภาค ๙	น่าน	-	๓๖,๕๕๐	-	-	๙๕	-
	อุตรดิตถ์	๑๖๓,๑๒๐	๓๒๔,๓๐๐	๑,๐๐๘	๓,๕๐๖	๑๐,๓๓๓	-
	พิษณุโลก	๑๗๓,๗๖๐	-	๗,๐๖๐	๙๖	๒,๑๕๐	-
	สุโขทัย	๖๐,๐๐๐	-	๖๒๐	๒๐๐	๕๗๐	๒,๐๐๐
	พิจิตร	๔๔,๘๘๐	-	-	๗๐	๓๕๐	-
	แพร่	๓,๔๕๖,๖๔๐	-	-	๑,๑๖๐	๓,๑๑๐	๗,๕๐๐
ภาค ๑๐	สุราษฎร์ธานี	๑,๓๐๘,๘๐๐	๔๖๘,๐๐๐	-	๑๕๐	๖๘๘	๓,๑๐๐
ภาค ๑๑	อำนาจเจริญ	๑๘๘,๙๐๐	-	-	๓,๔๐๑	๙,๐๑๑	๘๓
	ยโสธร	๓๔,๓๒๐	-	-	๕๒๓	๑,๗๐๐	๒๐
	อุบลราชธานี	๕๑,๒๐๐	-	-	๘๖๑	๓,๔๐๐	๒๐
	๓๔ จังหวัด	๒๓,๐๕๐,๘๖๐	๔,๒๑๐,๐๐๗	๑๘,๑๘๘	๓๕๑,๗๙๑	๑,๑๑๓,๒๓๒	๕๐,๙๒๕

จึงเรียนมาเพื่อโปรดทราบ

นายภาคล ถาวรฤชรัตน์
อธิบดีกรมทรัพยากรน้ำ
 ประธานคณะทำงานศูนย์ปฏิบัติการ
 ทรัพยากรธรรมชาติและสิ่งแวดล้อม (ด้านทรัพยากรน้ำ)