



**รายงานการเฝ้าระวังติดตามสถานการณ์น้ำและความช่วยเหลือ
ศูนย์ปฏิบัติการทรัพยากรธรรมชาติและสิ่งแวดล้อม (ด้านทรัพยากรน้ำ)
กระทรวงทรัพยากรธรรมชาติและสิ่งแวดล้อม**

ศูนย์ป้องกันวิกฤติน้ำ กรมทรัพยากรน้ำ

โทรศัพท์ ๐ ๒๒๗๑ ๖๐๐๐ ต่อ ๖๔๔๕ โทรสาร ๐ ๒๒๗๘ ๖๖๒๙ www.dwr.go.th IDLine: mekhalawoc Email: mekhala@dwr.mail.go.th

ศูนย์เทคโนโลยีสารสนเทศทรัพยากรน้ำบาดาล กรมทรัพยากรน้ำบาดาล

โทรศัพท์ ๐ ๒๖๖๖ ๗๐๙๐ โทรสาร ๐ ๒๖๖๖ ๗๑๐๐ www.dgr.go.th Email: itcenter@dgr.mail.go.th

สำนักงานนโยบายและแผนทรัพยากรธรรมชาติและสิ่งแวดล้อม

โทรศัพท์ ๐ ๒๒๖๕๖๕๐๐ www.onep.go.th Email: webmaster@onep.go.th

กรมทรัพยากรธรณี

โทรศัพท์ ๐ ๒๖๒๑๙๕๐๐ www.dmr.go.th Email: webmaster@dmr.mail.go.th

รายงานฉบับที่ ๒๓๒/๒๕๖๕

เวลา ๑๕.๐๐ น.

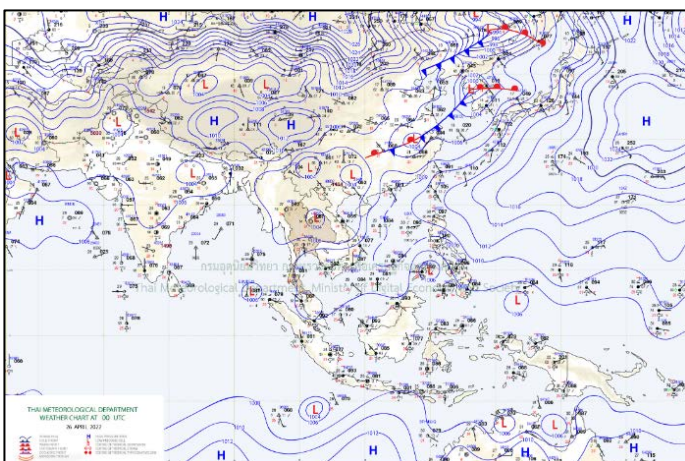
วันที่ ๒๖ เมษายน ๒๕๖๕

เรียน รว.ทส. เลขาธิการ รว.ทส. ที่ปรึกษา รว.ทส. ปกท.ทส. รอง ปกท.ทส. อทน. อทบ. และหน่วยงานที่เกี่ยวข้อง

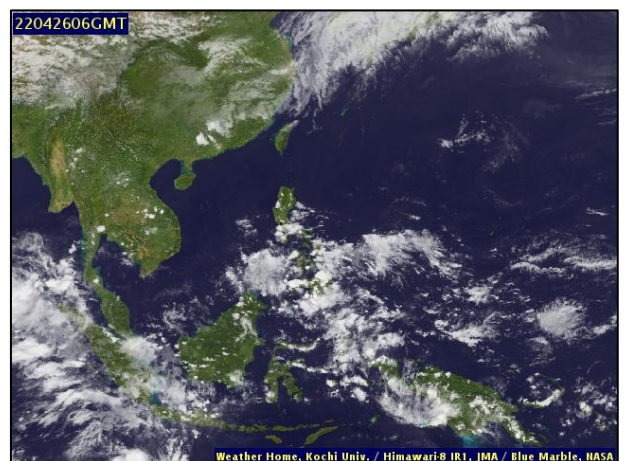
๑. สภาวะอากาศ เวลา ๑๒.๐๐ น. (กรมอุตุนิยมวิทยา)

พยากรณ์อากาศ ๒๔ ชั่วโมงข้างหน้า หย่อมความกดอากาศต่ำเนื่องจากความร้อนปกคลุมประเทศไทยตอนบน ลักษณะเช่นนี้ทำให้บริเวณดังกล่าวมีอากาศร้อนโดยทั่วไปกับมีฟ้าหลัวในตอนกลางวัน และมีอากาศร้อนจัดบางพื้นที่ในภาคเหนือ ภาคตะวันออกเฉียงเหนือ และภาคกลาง ขอให้ประชาชนดูแลสุขภาพเนื่องจากสภาพอากาศที่ร้อนขึ้นในระยะนี้ไว้ด้วย สำหรับลมใต้และลมตะวันออกเฉียงใต้ยังคงพัดนำความชื้นจากอ่าวไทยเข้ามาปกคลุมภาคเหนือตอนล่าง ภาคตะวันออกเฉียงเหนือ ภาคกลาง และภาคตะวันออก ทำให้บริเวณดังกล่าวมีฝนฟ้าคะนองบางแห่ง ส่วนลมตะวันออกเฉียงใต้พัดปกคลุมอ่าวไทยและภาคใต้มีกำลังอ่อน ทำให้ภาคใต้มีฝนฟ้าคะนองบางแห่ง

ในช่วงวันที่ ๒๘ เม.ย. - ๒ พ.ค. ๖๕ ลมใต้และลมตะวันออกเฉียงใต้ที่พัดปกคลุมบริเวณประเทศไทยตอนบนจะมีกำลังแรงขึ้น ในขณะที่ประเทศไทยตอนบนมีอากาศร้อน ลักษณะเช่นนี้ทำให้บริเวณดังกล่าวมีพายุฤดูร้อนเกิดขึ้น โดยมีพายุฝนฟ้าคะนองกับมีลมกระโชกแรงบางแห่ง สำหรับลมตะวันออกเฉียงใต้ที่พัดปกคลุมอ่าวไทยและภาคใต้จะมีกำลังแรงขึ้น ทำให้ภาคใต้มีฝนเพิ่มขึ้น และมีฝนตกหนักบางแห่ง

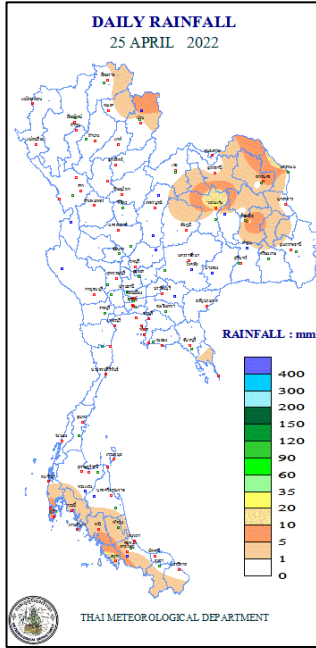


แผนที่อากาศ วันที่ ๒๖ เม.ย. ๒๕๖๕ เวลา ๐๗.๐๐ น.



ภาพถ่ายดาวเทียม วันที่ ๒๖ เม.ย. ๒๕๖๕ เวลา ๑๓.๐๐ น.

๒. ปริมาณฝนสะสม ณ เวลา ๐๗.๐๐น.(เมื่อวาน) - ๐๗.๐๐ น.(วันนี้) (กรมอุตุนิยมวิทยา)



จุดตรวจวัด	ปริมาณฝน (มม.)
จ.นครพนม (สกษ.)	๑๔.๘
จ.สตูล	๑๔.๕
จ.ร้อยเอ็ด	๑๒.๐
จ.น่าน (ท่าวังผา)	๗.๗
จ.ภูเก็ต	๗.๔
จ.น่าน (ทุ่งช้าง)	๗.๒
จ.หนองบัวลำภู	๗.๒

๓. ปริมาณฝนสะสมของพื้นที่ลาดเชิงเขา ๑๒ ชม. ที่ผ่านมา (กรมทรัพยากรน้ำ)

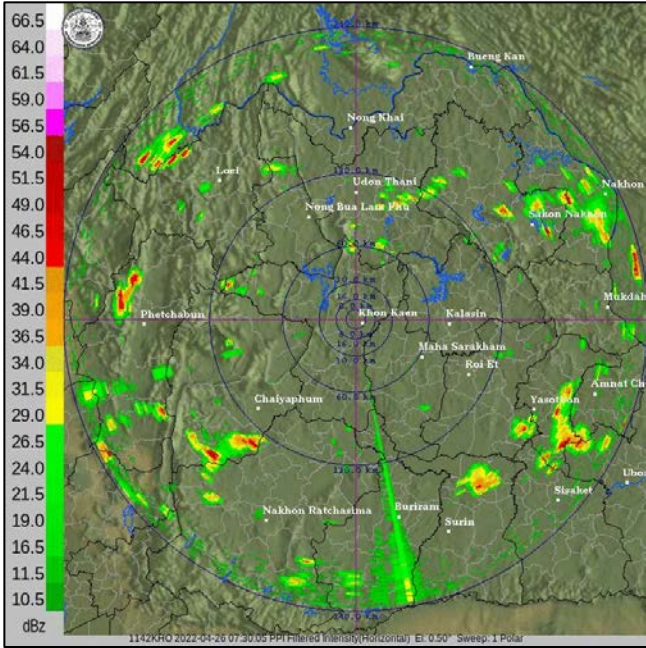
รหัสสถานี	จุดตรวจวัด	ปริมาณฝน (มม./๑๒ ชม.)
STN๐๕๗๓	บ้านหนองปลา ต.ท่าหิน อ.สวี จ.ชุมพร	๒๖๙.๕
STN๑๒๙๖	บ้านปางสำน ต.ยอด อ.สองแคว จ.น่าน	๓๓.๐
STN๐๓๗๓	บ้านปางคอม ต.บ่อเบี้ย อ.บ้านโคก จ.อุดรดิตถ์	๒๕.๐
STN๐๑๗๒	บ้านโรงกลวง ต.นบปริง อ.เมืองพังงา จ.พังงา	๒๓.๕
STN๐๐๓๓	บ้านนาถิ่น ต.บ่อเกลือเหนือ อ.บ่อเกลือ จ.น่าน	๑๙.๕
STN๐๔๗๐	บ้านสลักเพชรเหนือ ต.เกาะช้างใต้ อ.เกาะช้าง จ.ตราด	๑๙.๕
STN๑๒๔๕	บ้านห้วยเลา ต.ชนแดน อ.สองแคว จ.น่าน	๑๙.๕
STN๐๘๖๓	น้ำดอน ต.ปอ อ.เวียงแก่น จ.เชียงราย	๑๘.๐
STN๐๖๑๕	บ้านนางแลใน (บ้านลิไซ่) ต.ทต.นางแล อ.เมืองเชียงราย จ.เชียงราย	๑๗.๕
STN๐๖๐๖	บ้านแกน้อย ต.ทต.เมืองนะ อ.เชียงดาว จ.เชียงใหม่	๑๕.๐

๔. ค่าความชื้นในดิน (กรมทรัพยากรน้ำ/คณะกรรมการแม่ข่าย)

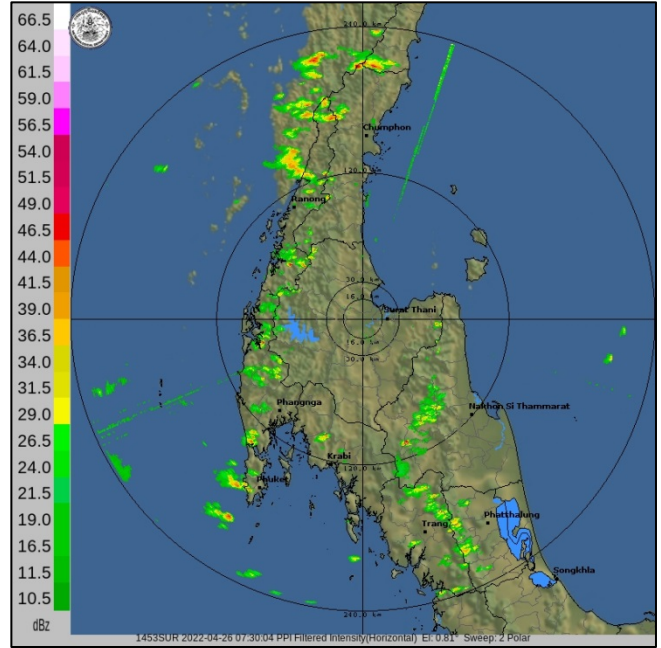
ภูมิภาค	ความชื้นในดิน [-] ๑ เม.ย. ๖๕	ความชื้นในดิน [-] ๒๓ เม.ย. ๖๕	แนวโน้ม
เหนือ	๐-๒๐	๐-๒๐	ทรงตัว
กลาง	๒๐-๔๐	๐-๒๐	ลดลง
ตะวันออกเฉียงเหนือ	๒๐-๔๐	๒๐-๔๐	ทรงตัว
ตะวันออก	๔๐-๖๐	๒๐-๔๐	ลดลง
ตะวันตก	๒๐-๔๐	๒๐-๔๐	ทรงตัว
ใต้	๖๐-๘๐	๖๐-๘๐	ทรงตัว

หมายเหตุ : ความชื้นในดิน ๐ หมายถึง ดินที่แห้งสนิท และ ๑๐๐ หมายถึง ดินที่อิ่มน้ำ

๕. เรดาร์ตรวจอากาศ ณ วันที่ ๒๖ เมษายน ๒๕๖๕ (กรมอุตุนิยมวิทยา)



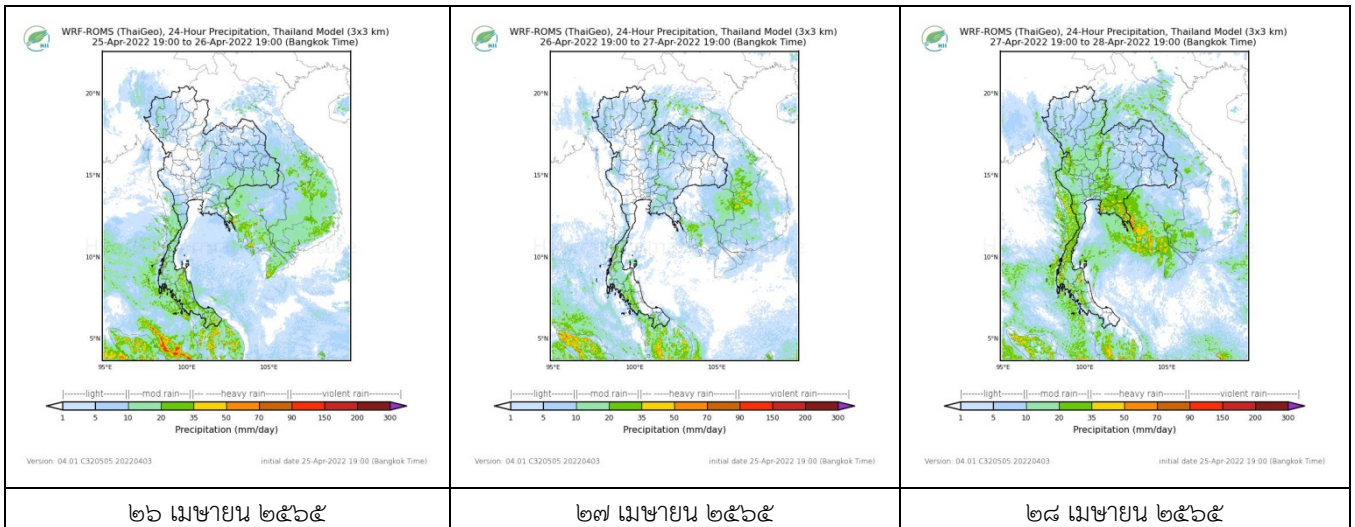
สถานีขอนแก่น เวลา ๑๔.๓๐ น.



สถานีสุราษฎร์ธานี เวลา ๑๔.๓๐ น.

จากเรดาร์ตรวจอากาศพบว่ามีกกลุ่มเมฆฝนบริเวณภาคกลาง ตะวันออก ตะวันออกเฉียงเหนือ และภาคใต้ของประเทศไทย

๖. แผนภาพคาดการณ์ฝนล่วงหน้า ๓ วัน (สถาบันสารสนเทศทรัพยากรน้ำ (องค์การมหาชน))



๗. สถานการณ์น้ำในแหล่งเก็บกักน้ำ ณ วันที่ ๒๖ เมษายน ๒๕๖๕ (กรมชลประทาน กรมทรัพยากรน้ำ และสททช.)

๗.๑ ปริมาณน้ำในอ่างฯ ๔๑,๑๙๐ ล้าน ลบ.ม. คิดเป็นร้อยละ ๕๘ (ปริมาณน้ำใช้การได้ ๑๗,๖๔๘ ล้าน ลบ.ม. คิดเป็นร้อยละ ๓๗) ปริมาณน้ำในอ่างฯ เทียบกับปี ๒๕๖๔ (๓๓,๙๕๔ ล้าน ลบ.ม. คิดเป็นร้อยละ ๔๘) มากกว่าปี ๒๕๖๔ จำนวน ๗,๒๓๖ ล้าน ลบ.ม. ปริมาณน้ำไหลลงอ่างฯ จำนวน ๓๒.๔๑ ลบ.ม. ปริมาณน้ำระบาย จำนวน ๑๔๖.๙๐ ล้าน ลบ.ม. สามารถรับน้ำได้อีก ๒๙,๗๓๖ ล้าน ลบ.ม.

อ่างเก็บน้ำ	ความจุที่ รณก. (ล้าน ลบ.ม.)	ปริมาณ น้ำในอ่าง		ปริมาณ น้ำใช้การได้		ปริมาณ น้ำไหลลงอ่าง		ปริมาณ น้ำระบาย		ปริมาณน้ำ รับได้อีก (ล้าน ม. ^๓) (ความจุที่รณก.- ปริมาณน้ำ ปัจจุบัน)
		ปริมาตร (ล้าน ม. ^๓)	% น้ำเก็บ กัก	ปริมาตร (ล้าน ม. ^๓)	% น้ำใช้ การ	วันนี้ (ล้าน ม. ^๓)	เมื่อวาน (ล้าน ม. ^๓)	วันนี้ (ล้าน ม. ^๓)	เมื่อวาน (ล้าน ม. ^๓)	
๑.ภูมิพิล	๑๓,๔๖๒	๕,๘๗๗	๔๔	๒,๐๗๗	๒๒	๔.๖๕	๐.๐๐	๑๙.๐๐	๑๙.๐๐	๗,๕๘๕
๒.สิริกิติ์	๙,๕๑๐	๓,๗๒๗	๓๙	๘๗๗	๑๓	๔.๗๘	๖.๑๕	๑๐.๐๑	๙.๘๕	๕,๗๘๓
๓.จุฬารามณ์	๑๖๔	๑๐๖	๖๕	๖๙	๕๔	๐.๒๓	๐.๐๐	๐.๐๐	๐.๐๐	๕๘

๔.อุบลรัตน์	๒,๔๓๑	๑,๑๓๐	๔๖	๕๕๙	๓๐	๑.๖๐	๓.๔๒	๕.๐๐	๔.๔๑	๑,๓๐๑
๕.ลำปาง	๑,๙๘๐	๖๔๙	๓๓	๕๕๙	๒๙	๑.๖๑	๐.๐๒	๔.๒๐	๔.๒๑	๑,๓๓๑
๖.สิรินธร	๑,๙๖๖	๑,๑๖๒	๕๙	๓๓๑	๒๙	๐.๐๐	๓.๙๘	๕.๑๔	๕.๐๘	๘๐๔
๗.ป่าสักชลสิทธิ์	๙๖๐	๓๕๖	๓๗	๓๕๓	๓๗	๐.๐๐	๐.๐๐	๕.๒๑	๕.๒๓	๖๐๔
๘.ศรีนครินทร์	๑๗,๗๔๕	๑๔,๙๑๔	๘๔	๔,๖๔๙	๖๒	๔.๔๔	๓.๖๓	๑๙.๙๔	๑๕.๐๑	๒,๘๓๑
๙.วีรลพบุรี	๘,๘๖๐	๕,๔๐๑	๖๑	๒,๓๘๙	๔๑	๐.๐๐	๐.๐๐	๒๕.๐๔	๒๓.๐๕	๓,๔๕๙
๑๐.ขุนด่านปราการชล	๒๒๔	๖๐	๒๗	๕๕	๒๕	๐.๐๗	๐.๑๑	๑.๖๖	๑.๖๙	๑๖๔
๑๑.รัชชประภา	๕,๖๓๙	๓,๔๓๖	๖๑	๒,๐๘๔	๔๙	๒.๙๘	๑.๗๒	๑๘.๕๓	๙.๒๕	๒,๒๐๓
๑๒.บางกลาง	๑,๔๕๔	๑,๑๕๔	๗๙	๘๗๘	๗๕	๖.๓๔	๕.๔๓	๑๒.๔๗	๑๒.๐๖	๓๐๐

๗.๒ อ่างเก็บน้ำขนาดกลาง ๔๑๒ แห่ง มีปริมาณน้ำ ๓,๑๔๖ ล้าน ลบ.ม. (๖๑%) ปริมาณน้ำใช้การ ๒,๗๕๓ ล้าน ลบ.ม. (๕๘%)

๗.๓ แหล่งน้ำในพื้นที่นอกเขตชลประทาน ๑๐๒,๐๙๙ แห่ง มีปริมาณน้ำรวม ๕,๑๔๗ ล้าน ลบ.ม. (๖๐%)

๗.๔ อ่างเก็บน้ำขนาดกลางนอกเขตชลประทาน ๖๕ แห่ง ภายใต้การดูแลของกรมทรัพยากรน้ำปริมาณน้ำปัจจุบัน ๑๔๖.๘๒ ล้านลบ.ม. (๖๒%)

ภูมิภาค	จำนวน (แห่ง)	ปริมาณรวม (ล้าน ลบ.ม.)	ปริมาณน้ำ (ล้าน ลบ.ม.)							ปัจจุบัน	
			เดือน							๑๙ เม.ย. ๖๕	ร้อยละ
			ต.ค. ๖๔	พ.ย. ๖๔	ธ.ค. ๖๔	ม.ค. ๖๕	ก.พ. ๖๕	มี.ค. ๖๕			
เหนือ	๑๗,๒๔๙	๑,๑๐๓	๔๒๓.๔๖	๗๙๙.๖๗	๘๐๙.๑๖	๗๙๓.๗๘	๗๑๒.๐๖	๖๗๓.๕๑	๕๗๙.๙๒	๕๖	
ตะวันออกเฉียงเหนือ	๕๔,๕๔๗	๓,๕๖๔	๒,๑๔๖.๔๑	๓,๙๖๖.๖๕	๓,๗๘๐.๐๗	๓,๔๒๐.๐๓	๒,๙๗๒.๔๒	๒,๗๘๑.๙๙	๒,๔๘๘.๕๔	๕๘	
กลาง	๑๖,๓๖๗	๑,๑๓๗	๖๙๐.๗๓	๑,๕๒๐.๓๒	๑,๕๒๕.๖๘	๑,๓๙๕.๙๐	๑,๒๑๓.๑๔	๑,๑๕๒.๑๗	๙๙๔.๙๙	๕๙	
ตะวันออกเฉียงใต้	๗,๘๐๔	๖๓๕	๖๒๕.๔๘	๙๙๙.๕๖	๑,๐๑๐.๖๗	๙๑๗.๓๔	๗๗๔.๒๓	๗๑๔.๓๙	๖๔๗.๙๗	๖๐	
ตะวันตก	๒,๕๐๖	๗๑๑	๙๑.๙๗	๑๕๖.๗๐	๑๘๗.๘๗	๑๗๘.๐๘	๑๖๐.๘๒	๑๕๙.๑๕	๑๔๗.๙๗	๗๘	
ใต้	๓,๖๒๖	๑,๓๑๙	๑๘๘.๕๘	๑๙๙.๒๐	๒๓๙.๑๓	๒๙๕.๒๓	๒๘๓.๓๖	๓๐๕.๓๘	๒๙๒.๐๘	๘๔	
รวม	๑๐๒,๐๙๙.๐๐	๘,๔๗๐	๔,๑๖๖.๖๓	๗,๖๔๒.๑๐	๗,๕๕๒.๕๙	๗,๐๐๙.๓๖	๖,๑๑๖.๐๔	๕,๘๑๒.๕๙	๕,๑๔๗.๔๗	๖๒	

๘. สถานการณ์น้ำในประเทศ ณ วันที่ ๒๓ - ๒๖ เมษายน ๒๕๖๕ (กรมชลประทาน)

สถานี	แม่น้ำ	อำเภอ	จังหวัด	ระดับตลิ่ง (ม.รทก.)	ระดับน้ำ (ม.รทก.)				แนวโน้ม	เปรียบเทียบระดับตลิ่ง
					เสาร์ ๒๓ เม.ย.	อาทิตย์ ๒๔ เม.ย.	จันทร์ ๒๕ เม.ย.	อังคาร ๒๖ เม.ย.		
					P.๑	ปิง	เมือง	เชียงใหม่		
W.๑C	วัง	เมือง	ลำปาง	๕.๒๐	๐.๕๓	๐.๕๐	๐.๓๒	๐.๓๕	เพิ่มขึ้น	- ๔.๘๕
Y.๑๖	ยม	บางระกำ	พิษณุโลก	๗.๓๐	๐.๐๑	๐.๐๖	๐.๐๕	๐.๐๖	เพิ่มขึ้น	- ๗.๒๔
N.๗A	น่าน	เมือง	พิจิตร	๙.๘๗	๑.๘๐	๒.๐๒	๑.๙๖	๑.๘๙	ลดลง	- ๗.๙๘
C.๒	เจ้าพระยา	เมือง	นครสวรรค์	๒๖.๒๐	๑๗.๓๕	๑๗.๔๖	๑๗.๓๕	๑๗.๓๙	เพิ่มขึ้น	- ๘.๘๑
C.๑๓	เจ้าพระยา	สรรพยา	ชัยนาท	๑๖.๓๔	๕.๓๑	๕.๓๑	๕.๓๑	๕.๓๑	ทรงตัว	- ๑๑.๐๓
M.๖A	มูล	สตึก	บุรีรัมย์	๖.๐๐	๑.๗๐	๑.๕๘	๑.๔๙	๑.๔๗	ลดลง	- ๔.๕๓
M.๗	มูล	เมือง	อุบลราชธานี	๗.๐๐	๒.๑๖	๒.๑๑	๒.๑๐	๒.๑๒	เพิ่มขึ้น	- ๔.๘๘
M.๑๙๑	ลำตะคอง	เมือง	นครราชสีมา	๓.๕๐	๑.๘๐	๑.๘๗	๑.๗๒	๑.๗๔	เพิ่มขึ้น	- ๑.๗๖
M.๖๙	ลำเซบก	ตระการพืชผล	อุบลราชธานี	๗.๓๐	๓.๗๗	๓.๗๗	๓.๗๕	๓.๗๔	ลดลง	- ๓.๕๖
X.๖๔	คลองท่าแซะ	ท่าแซะ	ชุมพร	๑๗.๑๓	๗.๘๓	๗.๘๓	๗.๘๒	๗.๘๒	ทรงตัว	- ๙.๓๑
X.๑๔๙	คลองกลาย	นบพิตำ	นครศรีธรรมราช	๓๓.๙๖	๒๘.๐๒	๒๗.๙๙	๒๗.๙๘	๒๗.๙๗	ลดลง	- ๕.๙๙
X.๒๗๔	แม่น้ำโก-ลก	แว้ง	นราธิวาส	๒๔.๑๘	๑๘.๗๕	๑๘.๗๕	๑๘.๙๔	๑๘.๗๕	ลดลง	- ๕.๔๓
X.๓๗A	แม่น้ำตาปี	พระแสง	สุราษฎร์ธานี	๑๑.๗๐	๕.๖๘	๕.๕๔	๕.๔๒	๕.๓๕	ลดลง	- ๖.๓๕

*** ยังไม่ได้รับรายงาน

๙. สถานการณ์น้ำในพื้นที่ลุ่มน้ำโขง ณ วันที่ ๒๖ เมษายน ๒๕๖๕ (คณะกรรมการแม่น้ำโขง)

สถานี	ระดับอ้างอิง (ม.รทก.)	ระดับตลิ่ง (ม.)	ระดับน้ำ (ม.)					เปรียบเทียบระดับตลิ่ง (ม.)	ผลต่างของระดับน้ำ (ม.)		แนวโน้ม
			๒๒ เม.ย.	๒๓ เม.ย.	๒๔ เม.ย.	๒๕ เม.ย.	๒๖ เม.ย.		๓ วันย้อนหลัง	๕ วันย้อนหลัง	
อ.เชียงแสน จ.เชียงราย	๓๕๗.๑๑๐	๑๒.๘๐	๓.๒๓	๓.๓๕	๓.๖๔	๓.๖๘	๓.๖๕	-๙.๑๕	๐.๐๑	๐.๔๒	ลดลง
อ.เชียงคาน จ.เลย	๑๙๔.๑๑๘	๑๖.๐๐	๕.๑๖	๔.๙๑	๔.๘๒	๕.๔๔	๕.๘๑	-๑๐.๑๙	๐.๙๙	๐.๖๕	เพิ่มขึ้น
อ.เมือง จ.หนองคาย	๑๕๓.๖๔๘	๑๒.๒๐	๒.๕๒	๒.๒๔	๒.๐๕	๑.๙๒	๒.๑๐	-๑๐.๑	๐.๐๕	-๐.๔๒	เพิ่มขึ้น
อ.เมือง จ.นครพนม	๑๓๒.๖๘๐	๑๒.๐๐	๒.๒๑	๒.๒๗	๒.๓๓	๒.๓๑	๒.๑๘	-๙.๘๒	-๐.๑๕	-๐.๐๓	ลดลง
อ.เมือง จ.มุกดาหาร	๑๒๔.๒๑๙	๑๒.๕๐	๒.๔๒	๒.๔๖	๒.๕๐	๒.๕๔	๒.๔๖	-๑๐.๐๔	-๐.๐๔	๐.๐๔	ลดลง
อ.โขงเจียม จ.อุบลราชธานี	๘๙.๐๓๐	๑๔.๕๐	๒.๘๓	๒.๘๒	๒.๘๔	๒.๘๕	๒.๘๗	-๑๑.๖๓	๐.๐๓	๐.๐๔	เพิ่มขึ้น

*** ไม่มีสถานการณ์

๑๐. สถานการณ์เตือนภัย Early Warning ณ วันที่ ๒๖ เมษายน ๒๕๖๕ (กรมทรัพยากรน้ำ)

การแจ้งเตือน	สถานี	การแจ้งเตือน	ช่วงเวลา
เตือนสีแดง (อพยพ)	-	-	-
เตือนสีเหลือง (เตือนภัย)	-	-	-
เตือนสีเขียว (เฝ้าระวัง)	-	-	-

***ไม่มีสถานการณ์

๑๑. พื้นที่ติดตามและเฝ้าระวังสถานการณ์ธรณีพิบัติภัย ณ วันที่ ๒๖ เมษายน ๒๕๖๕ (กรมทรัพยากรธรณี)

เนื่องจากในพื้นที่เสี่ยงดินถล่มมีปริมาณน้ำฝนไม่ถึงเกณฑ์การเฝ้าระวัง ประกอบกับไม่มีพื้นที่คาดการณ์ปริมาณน้ำฝนที่อาจก่อให้เกิดดินถล่มล่วงหน้า จึงไม่มีพื้นที่ติดตามสถานการณ์ธรณีพิบัติภัยดินถล่มและน้ำป่าไหลหลาก

๑๒. เหตุการณ์วิกฤตน้ำปัจจุบัน ณ วันที่ ๒๖ เมษายน ๒๕๖๕ [เวลา ๐๘.๐๐ น. - ๑๕.๐๐ น. (วันนี้)]

ไม่มีสถานการณ์

๑๓. สถานการณ์ภาวะน้ำท่วม และสถานการณ์ฝนแล้ง/ฝนทิ้งช่วง ณ วันที่ ๒๖ เมษายน ๒๕๖๕ (ปก.)

ไม่มีสถานการณ์

๑๔. การคาดหมายลักษณะอากาศ ๗ วันข้างหน้า (ระหว่างวันที่ ๒๖ เมษายน - ๒ พฤษภาคม ๒๕๖๕)

ในช่วงวันที่ ๒๖ - ๒๗ เม.ย. ๖๕ หย่อมความกดอากาศต่ำเนื่องจากความร้อนปกคลุมประเทศไทยตอนบน ทำให้บริเวณดังกล่าวมีอากาศร้อนกับมีฟ้าหลัวในตอนกลางวันโดยทั่วไป กับมีอากาศร้อนจัดบางพื้นที่ในภาคเหนือ ภาคตะวันออกเฉียงเหนือ และภาคกลาง ในขณะที่ลมใต้และลมตะวันออกเฉียงใต้ที่พัดปกคลุมบริเวณประเทศไทยตอนบนมีกำลังอ่อนลง ทำให้บริเวณดังกล่าวมีฝนน้อย แต่ยังคงมีฝนฟ้าคะนองบางพื้นที่ สำหรับลมตะวันออกเฉียงใต้กำลังอ่อนพัดปกคลุมอ่าวไทยและภาคใต้ ทำให้ภาคใต้มีฝนฟ้าคะนองบางแห่ง ส่วนในช่วงวันที่ ๒๘ เม.ย. - ๒ พ.ค. ๖๕ ลมใต้และลมตะวันออกเฉียงใต้ที่พัดปกคลุมบริเวณประเทศไทยตอนบนจะมีกำลังแรงขึ้น ในขณะที่ประเทศไทยตอนบนมีอากาศร้อนลักษณะเช่นนี้ทำให้บริเวณดังกล่าวมีพายุฤดูร้อนเกิดขึ้น โดยมีพายุฝนฟ้าคะนองกับมีลมกระโชกแรงบางแห่ง สำหรับลมตะวันออกเฉียงใต้ที่พัดปกคลุมอ่าวไทยและภาคใต้จะมีกำลังแรงขึ้น ทำให้ภาคใต้มีฝนเพิ่มขึ้น และมีฝนตกหนักบางแห่ง

อนึ่ง ในช่วงวันที่ ๒๘ เม.ย. - ๒ พ.ค. ๖๕ หย่อมความกดอากาศต่ำกำลังแรงบริเวณประเทศฟิลิปปินส์ มีแนวโน้มจะทวีกำลังแรงขึ้น และเคลื่อนตัวลงสู่ทะเลจีนใต้ตอนบน โดยไม่ส่งผลกระทบต่อประเทศไทย

๑๕. ความช่วยเหลือภัยแล้งสะสมของกรมทรัพยากรน้ำ

ความช่วยเหลือในพื้นที่ประสบปัญหาภัยแล้ง ตั้งแต่วันที่ ๑ ตุลาคม ๒๕๖๔ - ๒๒ เมษายน ๒๕๖๕

หน่วยงาน	จังหวัด	ปริมาณการ สูบน้ำ (ลบ.ม.)	ปริมาณการ แจกจ่ายน้ำ สะอาด (ลิตร)	น้ำดื่มบรรจุ ขวด (ขวด)	ประโยชน์ที่ได้รับ		
					อุปโภค-บริโภค		พื้นที่เกษตร
					ครัวเรือน	ประชากร	(ไร่)
ภาค ๑	ลำปาง	๗๓,๐๐๐	๑,๒๘๔,๙๔๙	๖,๑๔๐	๑๖๗,๖๗๘	๔๔๘,๓๑๒	๒,๑๐๐
	เชียงใหม่	-	๑๐๘,๖๕๓	๖๐๐	๒๑,๒๐๑	๘๗,๖๗๕	-
	แม่ฮ่องสอน	-	๑๐๙,๗๑๕	-	๙,๒๔๘	๖๐,๙๘๖	-
	เชียงราย	-	๓๒๙,๒๐๗	๓๖๐	๕๖,๔๗๑	๑๗๔,๔๗๗	-
	กำแพงเพชร	-	๑๐๗,๖๖๔	-	๔๔,๑๒๕	๑๗๙,๓๑๐	-
ภาค ๒	นครสวรรค์	๑,๗๓๐,๑๖๐	๓๖,๐๐๐	-	๑,๔๗๔	๑,๖๐๐	๑,๙๐๐
	เพชรบูรณ์	๒๑๗,๐๘๐	-	-	๔๗๗	-	๘๐๐
	สระบุรี	-	๓๖,๐๐๐	-	-	๓๐๐	-
ภาค ๓	อุดรธานี	๓,๑๓๒,๖๐๐	๑๐๘,๐๐๐	-	๒,๑๖๕	๘,๙๙๙	๑,๒๗๐
	สกลนคร	๑,๐๖๗,๐๐๐	-	-	๑๓๕	๑๓๕	๖,๕๐๐
ภาค ๔	ขอนแก่น	๑,๑๒๖,๖๘๐	-	-	๑,๗๖๑	๖,๗๖๙	-
	มหาสารคาม	๓๖๙,๙๘๐	-	-	๑,๗๒๐	๕,๕๕๙	-
ภาค ๕	นครราชสีมา	๑,๐๔๓,๐๐๐	-	-	๓,๙๖๘	๑๔,๖๗๒	๔,๘๐๐
	บุรีรัมย์	๒๐๐,๐๐๐	-	-	๘๑๐	๓,๑๕๒	-
ภาค ๖	ปราจีนบุรี	๑,๖๑๑,๒๐๐	-	-	๕๐	๒๕๐	๑,๕๘๐
	จันทบุรี	๒,๔๕๑,๖๐๐	-	-	๓,๒๘๗	๗,๗๑๖	๕,๑๒๒
	สระแก้ว	๙๑,๒๐๐	-	-	-	-	-
ภาค ๗	กาญจนบุรี	๑๒,๙๖๐	-	-	๑๐	๓๐	๕๐๐
ภาค ๘	นครศรีธรรมราช	๓๘๘,๘๐๐	-	-	๑,๑๑๕	๓,๓๕๔	๘,๕๕๐
	ยะลา	๒๒๘,๔๒๐	-	-	๖๕๐	๒,๕๐๐	๑,๕๐๐
ภาค ๙	น่าน	-	๒๔,๐๕๐	-	-	๙๕	-
	อุดรดิตถ์	-	๒๖๑,๕๕๐	๑,๐๐๘	๓,๔๐๒	๙,๙๔๐	-
	พิษณุโลก	๙๔,๕๖๐	-	๖,๐๖๐	๙๖	๒,๑๕๐	-
	สุโขทัย	-	-	๖๒๐	-	๑๒๐	-
	แพร่	๒,๗๓๕,๕๐๐	-	-	๑,๑๖๐	๓,๑๑๐	๗,๕๐๐
ภาค ๑๐	สุราษฎร์ธานี	๖๒๘,๘๐๐	๔๓๘,๐๐๐	-	๑๕๐	๖๘๘	๓,๑๐๐
ภาค ๑๑	อำนาจเจริญ	๑๔๕,๕๐๐	-	-	๓,๐๓๑	๗,๙๑๑	๗๐
	อุบลราชธานี	๕๑,๒๐๐	-	-	๘๖๑	๓,๔๐๐	๒๐
	๒๘ จังหวัด	๑๗,๓๙๙,๒๔๐	๒,๘๔๓,๗๘๘	๑๔,๗๘๘	๓๒๕,๐๔๕	๑,๐๓๓,๒๑๐	๔๕,๓๑๒

กระทรวงทรัพยากรธรรมชาติและสิ่งแวดล้อม
วันที่ ๒๕ มีนาคม ๒๕๖๔

๑. กรม ทรัพยากรน้ำ สำนักงาน ทรัพยากรน้ำภาค ๖
๒. กิจกรรมที่ดำเนินการ ติดตั้งเครื่องสูบน้ำขนาด ๑๐ นิ้ว จำนวน ๑ เครื่อง สูบเติมน้ำดิบจากคลองวังหว่าเข้าสู่สระเก็บน้ำหนองรี หมู่ที่ ๑๑ ตำบลวังหว่า อำเภอแกลง จังหวัดระยอง เพื่อสำรองน้ำดิบไว้สำหรับผลิตน้ำประปาหมู่บ้าน บรรเทาสถานการณ์ความเดือดร้อนของประชาชนที่ได้รับผลกระทบจากวิกฤตภัยแล้ง ซึ่งระบบประปา ผลิตน้ำประปาหมู่บ้าน หมู่ที่ ๑๑
๓. ประโยชน์ที่ได้รับ ๕๘๐ ไร่ - ลิตร
๒๖๙ครัวเรือน ๕๒๘ คน



ข้อมูลจาก www.dwr.go.th

จึงเรียนมาเพื่อโปรดทราบ

นายภาตล ถาวรฤชรัตน์
อธิบดีกรมทรัพยากรน้ำ
ประธานคณะทำงานศูนย์ปฏิบัติการ
ทรัพยากรธรรมชาติและสิ่งแวดล้อม
(ด้านทรัพยากรน้ำ)