



**รายงานการเฝ้าระวังติดตามสถานการณ์น้ำและความช่วยเหลือ
ศูนย์ปฏิบัติการทรัพยากรธรรมชาติและสิ่งแวดล้อม (ด้านทรัพยากรน้ำ)
กระทรวงทรัพยากรธรรมชาติและสิ่งแวดล้อม**

ศูนย์ป้องกันวิกฤติน้ำ กรมทรัพยากรน้ำ

โทรศัพท์ ๐ ๒๒๗๑ ๖๐๐๐ ต่อ ๖๔๔๕ โทรสาร ๐ ๒๒๙๘ ๖๖๒๙ www.dwr.go.th IDLine: mekhalawoc Email: mekhala@dwr.mail.go.th

ศูนย์เทคโนโลยีสารสนเทศทรัพยากรน้ำบาดาล กรมทรัพยากรน้ำบาดาล

โทรศัพท์ ๐ ๒๖๖๖ ๗๐๙๐ โทรสาร ๐ ๒๖๖๖ ๗๑๐๐ www.dgr.go.th Email: itcenter@dgr.mail.go.th

สำนักงานนโยบายและแผนทรัพยากรธรรมชาติและสิ่งแวดล้อม

โทรศัพท์ ๐ ๒๒๖๕๖๕๐๐ www.onep.go.th Email: webmaster@onep.go.th

กรมทรัพยากรธรณี

โทรศัพท์ ๐ ๒๖๒๑๙๕๐๐ www.dmr.go.th Email: webmaster@dmr.mail.go.th

รายงานฉบับที่ ๓๗๗/๒๕๖๕

เวลา ๐๘.๐๐ น.

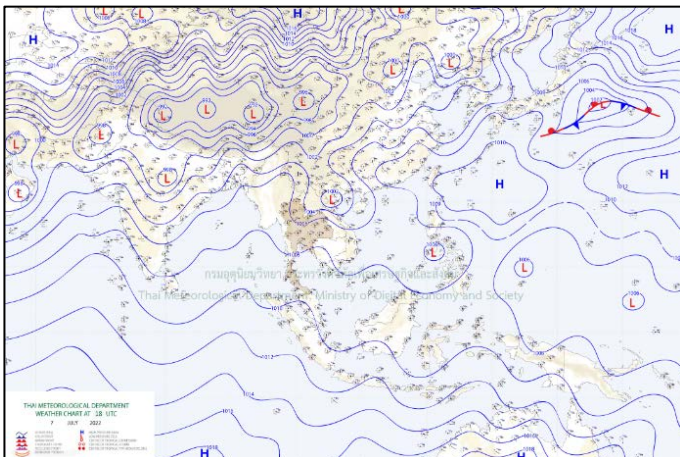
วันที่ ๘ กรกฎาคม ๒๕๖๕

เรียน รมว.ทส. เลขาธิการ รมว.ทส. ที่ปรึกษา รมว.ทส. ปกท.ทส. รอง ปกท.ทส. อทท. อทบ. และหน่วยงานที่เกี่ยวข้อง

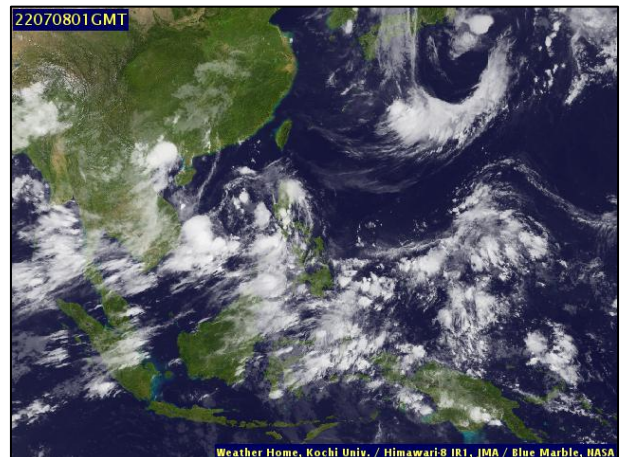
๑. สถานะอากาศ เวลา ๐๖.๐๐ น. (กรมอุตุนิยมวิทยา)

พยากรณ์อากาศ ๒๔ ชั่วโมงข้างหน้า มรสุมตะวันตกเฉียงใต้กำลังปานกลางยังคงพัดปกคลุมทะเลอันดามัน ประเทศไทย และอ่าวไทย ประกอบกับมีหย่อมความกดอากาศต่ำปกคลุมบริเวณประเทศลาวตอนบนและประเทศเวียดนามตอนบน ลักษณะเช่นนี้ทำให้ภาคเหนือ ภาคตะวันออกเฉียงเหนือ ภาคตะวันออก และภาคใต้ฝั่งตะวันตก มีฝนตกหนักบางแห่ง ขอให้ประชาชนบริเวณดังกล่าวระวังอันตรายจากฝนตกหนักและฝนที่ตกสะสมซึ่งอาจทำให้เกิดน้ำท่วมฉับพลันและน้ำป่าไหลหลาก ในระยะนี้ไว้ด้วย

สำหรับคลื่นลมบริเวณทะเลอันดามันและอ่าวไทยตอนบนมีกำลังปานกลาง โดยมีคลื่นสูง ๑-๒ เมตร บริเวณที่มีฝนฟ้าคะนองคลื่นสูงประมาณ ๒ เมตร ขอให้ชาวเรือเดินเรือด้วยความระมัดระวังและหลีกเลี่ยงการเดินเรือบริเวณที่มีฝนฟ้าคะนอง อนึ่ง ในช่วงวันที่ ๙-๑๔ ก.ค. ๖๕ มรสุมตะวันตกเฉียงใต้ที่พัดปกคลุมทะเลอันดามัน ประเทศไทย และอ่าวไทยจะมีกำลังแรงขึ้น ประกอบกับในช่วงวันที่ ๑๐-๑๔ ก.ค. ๖๕ ร่องมรสุมจะเลื่อนลงมาพาดผ่านภาคเหนือ ภาคตะวันออกเฉียงเหนือตอนบน เข้าสู่หย่อมความกดอากาศต่ำกำลังแรงบริเวณทะเลจีนใต้ตอนบน ทำให้ประเทศไทยจะมีฝนเพิ่มขึ้น โดยมีฝนตกหนักถึงหนักมากบางแห่ง

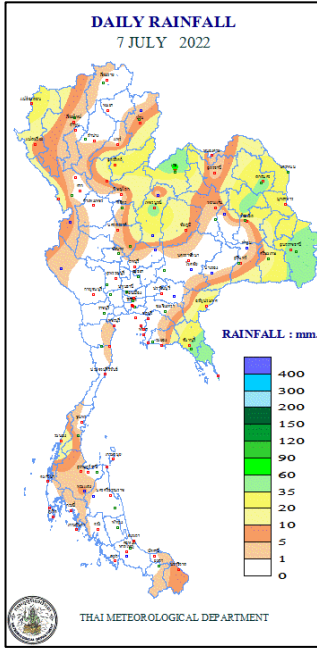


แผนที่อากาศ วันที่ ๘ ก.ค. ๒๕๖๕ เวลา ๐๖.๐๐ น.



ภาพถ่ายดาวเทียม วันที่ ๘ ก.ค. ๒๕๖๕ เวลา ๐๘.๐๐ น.

๒. ปริมาณฝนสะสม ณ เวลา ๐๗.๐๐น.(เมื่อวาน) - ๐๗.๐๐ น.(วันนี้) (กรมอุตุนิยมวิทยา)



| จุดตรวจวัด | ปริมาณฝน (มม.) |
|----------------------|----------------|
| จ.อุบลราชธานี (สภษ.) | ๔๖.๐ |
| จ.เพชรบูรณ์ | ๔๕.๕ |
| จ.กาฬสินธุ์ | ๔๔.๙ |
| จ.บึงกาฬ | ๔๑.๙ |
| จ.สกลนคร | ๓๘.๖ |
| จ.จันทบุรี | ๓๕.๙ |
| จ.อุตรดิตถ์ | ๓๓.๓ |

๓. ปริมาณฝนสะสมของพื้นที่ลาดเชิงเขา ๑๒ ชม. ที่ผ่านมา (กรมทรัพยากรน้ำ)

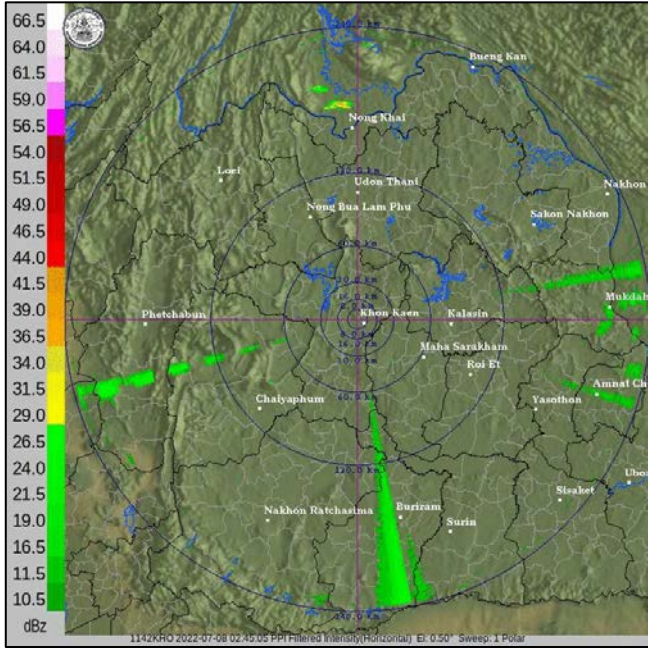
| รหัสสถานี | จุดตรวจวัด | ปริมาณฝน (มม./๑๒ ชม.) |
|-----------|--|-----------------------|
| STN๑๑๔๙ | บ้านน้ำจวง ต.บ่อภาค อ.ชาติตระการ จ.พิษณุโลก | ๘๓.๐ |
| STN๐๑๒๒ | บ้านแม่โถหลวง ต.บ่อสลี อ.ฮอด จ.เชียงใหม่ | ๖๘.๕ |
| STN๑๕๑๖ | บ้านบุงผา ต.น้ำกุ่ม อ.นครไทย จ.พิษณุโลก | ๔๘.๐ |
| STN๐๙๗๙ | บ้านซับชมภู ต.วังทอง อ.ภักดีชุมพล จ.ชัยภูมิ | ๔๕.๐ |
| STN๐๑๐๔ | บ้านน้ำกุ่ม ต.น้ำกุ่ม อ.นครไทย จ.พิษณุโลก | ๔๔.๐ |
| STN๐๒๓๙ | บ้านห้วยธนู ต.ตาลชุม อ.ท่าวัง จ.น่าน | ๔๔.๐ |
| STN๑๑๓๕ | บ้านนาฟองแดง ต.นครชุม อ.นครไทย จ.พิษณุโลก | ๔๒.๕ |
| STN๐๒๐๘ | บ้านอมพาย ต.ป่าแป๋ อ.แม่สะเรียง จ.แม่ฮ่องสอน | ๔๑.๐ |
| STN๐๔๖๘ | บ้านสะไทย ต.วังสรรพรส อ.ขลุง จ.จันทบุรี | ๔๑.๐ |
| STN๐๕๖๒ | บ้านโป่งสอ ต.น้ำกุ่ม อ.นครไทย จ.พิษณุโลก | ๓๗.๕ |

๔. ค่าความชื้นในดิน (กรมทรัพยากรน้ำ/คณะกรรมการแม่น้ำโขง)

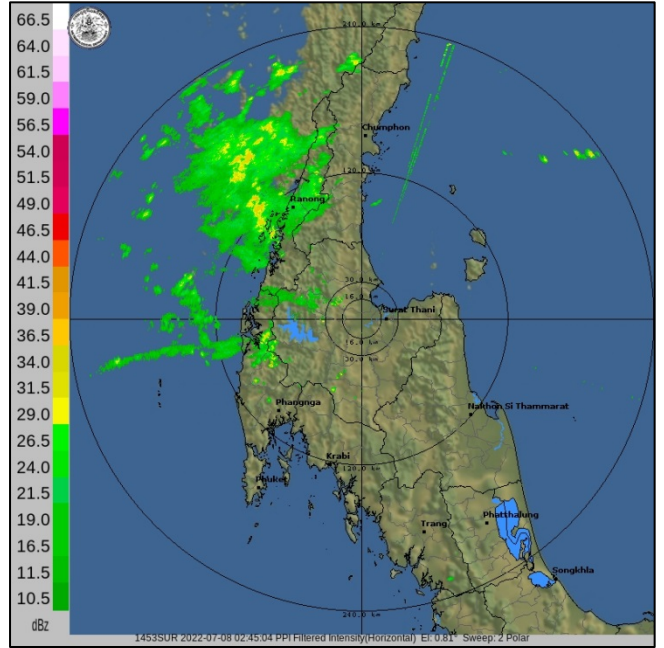
| ภูมิภาค | ความชื้นในดิน [-] ๑ มิ.ย. ๖๕ | ความชื้นในดิน [-] ๓๐ มิ.ย. ๖๕ | แนวโน้ม |
|--------------------|------------------------------|-------------------------------|-----------|
| เหนือ | ๒๐-๔๐ | ๐-๒๐ | ลดลง |
| กลาง | ๒๐-๔๐ | ๔๐-๖๐ | เพิ่มขึ้น |
| ตะวันออกเฉียงเหนือ | ๒๐-๔๐ | ๔๐-๖๐ | เพิ่มขึ้น |
| ตะวันออก | ๔๐-๖๐ | ๔๐-๖๐ | ทรงตัว |
| ตะวันตก | ๒๐-๔๐ | ๒๐-๔๐ | ทรงตัว |
| ใต้ | ๖๐-๘๐ | ๖๐-๘๐ | ทรงตัว |

หมายเหตุ : ความชื้นในดิน ๐ หมายถึง ดินที่แห้งสนิท และ ๑๐๐ หมายถึง ดินที่อิ่มน้ำ

๕. เรดาร์ตรวจอากาศ ณ วันที่ ๘ กรกฎาคม ๒๕๖๕ (กรมอุตุนิยมวิทยา)



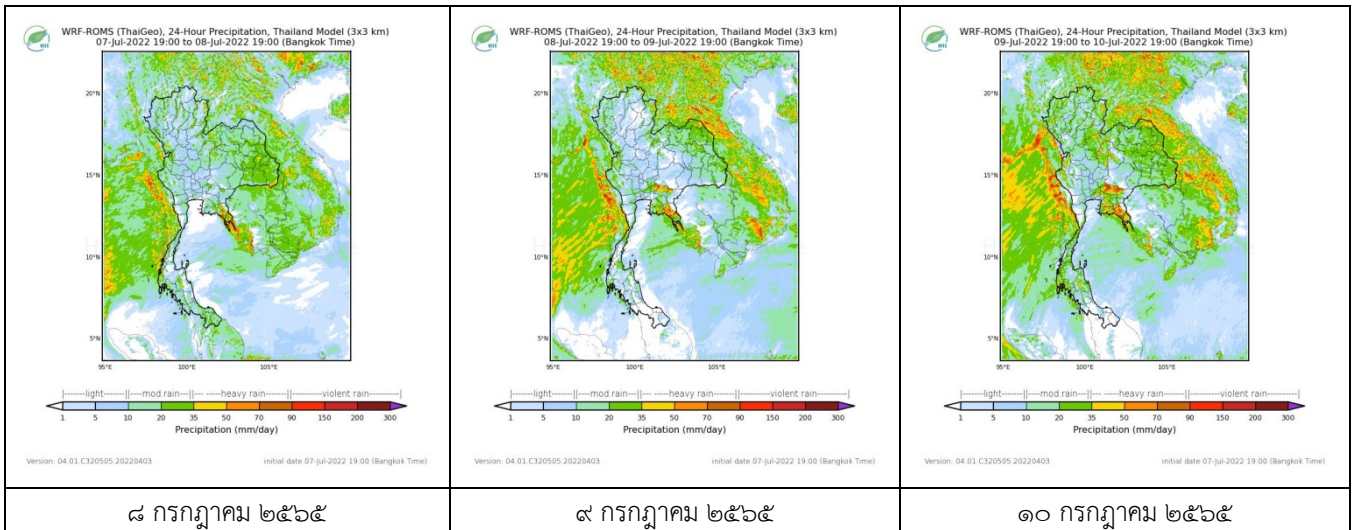
สถานีขอนแก่น เวลา ๐๙.๔๕ น.



สถานีลำพูน เวลา ๐๙.๔๕ น.

จากเรดาร์ตรวจอากาศพบว่ามียุ่กลุ่มเมฆฝนกระจายทุกภาคของประเทศไทย

๖. แผนภาพคาดการณ์ฝนล่วงหน้า ๓ วัน (สถาบันสารสนเทศทรัพยากรน้ำ (องค์การมหาชน))



๗. สถานการณ์น้ำในแหล่งเก็บกักน้ำ ณ วันที่ ๗ กรกฎาคม ๒๕๖๕ (กรมชลประทาน กรมทรัพยากรน้ำ และสททช.)

๗.๑ ปริมาณน้ำในอ่างฯ ๓๗,๘๔๙ ล้าน ลบ.ม. คิดเป็นร้อยละ ๕๓ (ปริมาณน้ำใช้การได้ ๑๔,๓๐๗ ล้าน ลบ.ม. คิดเป็นร้อยละ ๓๐) ปริมาณน้ำในอ่างฯ เทียบกับปี ๒๕๖๔ (๓๑,๒๑๙ ล้าน ลบ.ม. คิดเป็นร้อยละ ๔๔) มากกว่าปี ๒๕๖๔ จำนวน ๖,๖๓๑ ล้าน ลบ.ม. ปริมาณน้ำไหลลงอ่างฯ จำนวน ๗๖.๘๗ ลบ.ม. ปริมาณน้ำระบาย จำนวน ๑๒๔.๙๔ ล้าน ลบ.ม. สามารถรับน้ำได้อีก ๓๓,๐๗๗ ล้าน ลบ.ม.

| อ่างเก็บน้ำ | ความจุที่ รณก. (ล้าน ลบ.ม.) | ปริมาณ น้ำในอ่าง | | ปริมาณ น้ำใช้การได้ | | ปริมาณ น้ำไหลลงอ่าง | | ปริมาณ น้ำระบาย | | ปริมาณน้ำ รับได้อีก (ล้าน ม. ^๓) (ความจุที่รณ- ปริมาณน้ำ ปัจจุบัน) |
|-------------|-----------------------------------|------------------------------------|---------------------|------------------------------------|--------------------|-----------------------------------|-------------------------------------|-----------------------------------|-------------------------------------|--|
| | | ปริมาตร (ล้าน ม. ^๓) | % น้ำเก็บ กัก | ปริมาตร (ล้าน ม. ^๓) | % น้ำใช้ การ | วันนี้ (ล้าน ม. ^๓) | เมื่อวาน (ล้าน ม. ^๓) | วันนี้ (ล้าน ม. ^๓) | เมื่อวาน (ล้าน ม. ^๓) | |
| ๑.ภูมิพิล | ๑๓,๔๖๒ | ๕,๕๘๖ | ๔๑ | ๑,๗๘๖ | ๑๘ | ๐.๐๐ | ๑.๗๕ | ๒๔.๐๐ | ๒๑.๐๐ | ๗,๘๗๖ |
| ๒.สิริกิติ์ | ๙,๕๑๐ | ๓,๕๙๓ | ๓๘ | ๗๔๓ | ๑๑ | ๒๑.๙๓ | ๒๙.๒๖ | ๑๔.๐๐ | ๑๓.๙๗ | ๕,๙๑๗ |
| ๓.จุฬารามณ์ | ๑๖๔ | ๗๕ | ๔๖ | ๓๘ | ๓๐ | ๔.๕๘ | ๐.๐๕ | ๑.๑๘ | ๑.๕๗ | ๘๙ |

| | | | | | | | | | | |
|--------------------|--------|--------|----|-------|----|-------|-------|-------|-------|-------|
| ๔.อุบลรัตน์ | ๒,๔๓๑ | ๘๓๙ | ๓๕ | ๒๕๘ | ๑๔ | ๐.๓๐ | ๐.๒๖ | ๕.๐๘ | ๕.๐๗ | ๑,๕๙๒ |
| ๕.ลำปาง | ๑,๙๘๐ | ๗๑๔ | ๓๖ | ๖๑๔ | ๑๗ | ๓.๗๕ | ๐.๓๒ | ๔.๗๕ | ๔.๗๓ | ๑,๒๖๖ |
| ๖.สุรินทร์ | ๑,๙๖๖ | ๑,๐๒๕ | ๕๒ | ๑๙๔ | ๑๗ | ๐.๐๐ | ๔.๑๗ | ๓.๙๑ | ๓.๕๐ | ๙๔๑ |
| ๗.ป่าสักชลสิทธิ์ | ๙๖๐ | ๑๗๐ | ๑๘ | ๑๖๗ | ๑๗ | ๐.๑๙ | ๐.๒๐ | ๓.๐๓ | ๓.๐๔ | ๗๙๐ |
| ๘.ศรีนครินทร์ | ๑๗,๗๔๕ | ๑๓,๙๓๙ | ๗๙ | ๓,๖๗๔ | ๔๙ | ๔.๖๗ | ๔.๓๕ | ๒๐.๐๓ | ๑๙.๙๙ | ๓,๘๖๖ |
| ๙.วีรลพบุรี | ๘,๘๖๐ | ๔,๕๙๔ | ๕๒ | ๑,๕๘๒ | ๒๗ | ๑๒.๙๑ | ๑๒.๙๑ | ๑๔.๙๘ | ๑๔.๙๙ | ๔,๒๖๖ |
| ๑๐.ขุนด่านปราการชล | ๒๒๔ | ๔๒ | ๑๙ | ๓๘ | ๑๗ | ๐.๔๖ | ๐.๕๑ | ๐.๑๐ | ๐.๑๐ | ๑๘๒ |
| ๑๑.รัชชประภา | ๕,๖๓๙ | ๓,๐๘๙ | ๕๕ | ๑,๗๓๗ | ๔๑ | ๑๔.๖๒ | ๒๓.๕๓ | ๕.๔๗ | ๙.๓๗ | ๒,๕๕๐ |
| ๑๒.บางกลาง | ๑,๔๕๔ | ๑,๐๗๐ | ๗๔ | ๗๙๔ | ๖๗ | ๖.๒๐ | ๗.๔๑ | ๑๒.๕๙ | ๑๑.๙๔ | ๓๘๔ |

๗.๒ อ่างเก็บน้ำขนาดกลาง ๔๑๒ แห่ง มีปริมาณน้ำ ๒,๙๖๓ ล้าน ลบ.ม. (๕๗%) ปริมาณน้ำใช้การ ๒,๕๖๘ ล้าน ลบ.ม. (๕๔%)

๗.๓ แหล่งน้ำในพื้นที่นอกเขตชลประทาน ๑๐๒,๐๙๙ แห่ง มีปริมาณน้ำรวม ๔,๘๖๙ ล้าน ลบ.ม. (๕๗%)

๗.๔ อ่างเก็บน้ำขนาดกลางนอกเขตชลประทาน ๖๕ แห่ง ภายใต้การดูแลของกรมทรัพยากรน้ำปริมาณน้ำปัจจุบัน ๑๓๗ ล้าน ลบ.ม. (๕๙%)

| ภูมิภาค | จำนวน (แห่ง) | ปริมาณรวม (ล้าน ลบ.ม.) | ปริมาณน้ำ (ล้าน ลบ.ม.) | | | | | | | |
|--------------------|--------------|------------------------|------------------------|--------------|---------------|---------------|--------------|---------------|----------------|--------|
| | | | เดือน | | | | | | ปัจจุบัน | |
| | | | ม.ค. ๒๕๖๕ | ก.พ. ๒๕๖๕ | มี.ค. ๒๕๖๕ | เม.ย. ๒๕๖๕ | พ.ค. ๒๕๖๕ | มิ.ย. ๒๕๖๕ | ๗ ก.ค. ๒๕๖๕ | ร้อยละ |
| เหนือ | ๑๗,๒๔๙ | ๑,๑๐๓ | ๗๙๓.๗๘ | ๗๑๒.๐๖ | ๖๗๓.๕๑ | ๕๙๒.๑๖ | ๕๔๔.๐๒ | ๖๐๙.๖๙ | ๕๘๖.๒๔ | ๖๐ |
| ตะวันออกเฉียงเหนือ | ๕๔,๕๔๗ | ๓,๕๖๔ | ๓,๔๒๐.๐๓ | ๒,๙๗๒.๔๒ | ๒,๗๘๑.๙๙ | ๒,๖๐๑.๘๑ | ๒,๔๗๕.๐๕ | ๒,๘๐๙.๗๔ | ๒,๕๐๘.๙๐ | ๕๖ |
| กลาง | ๑๖,๓๖๗ | ๑,๑๓๗ | ๑,๓๙๙.๙๐ | ๑,๒๑๓.๑๔ | ๑,๑๕๒.๑๗ | ๑,๐๘๒.๔๑ | ๙๖๗.๓๘ | ๙๔๐.๔๕ | ๘๔๘.๔๓ | ๔๗ |
| ตะวันออกเฉียงใต้ | ๗,๘๐๔ | ๖๓๕ | ๙๑๗.๓๔ | ๗๗๔.๒๓ | ๗๔๐.๓๙ | ๖๙๐.๓๒ | ๖๑๐.๑๕ | ๕๘๘.๐๙ | ๕๔๘.๘๐ | ๕๒ |
| ตะวันตก | ๒,๕๐๖ | ๗๑๑ | ๑๗๘.๐๘ | ๑๖๐.๘๒ | ๑๕๙.๑๕ | ๑๕๓.๗๒ | ๑๔๐.๕๘ | ๑๓๖.๓๔ | ๑๒๗.๘๑ | ๖๓ |
| ใต้ | ๓,๖๒๖ | ๑,๓๑๙ | ๒๙๕.๒๓ | ๒๘๓.๓๖ | ๓๐๕.๓๘ | ๓๐๗.๓๘ | ๒๗๘.๖๖ | ๒๖๖.๕๐ | ๒๔๘.๓๗ | ๗๑ |
| รวม | ๑๐๒,๐๙๙.๐๐ | ๘,๔๗๐ | ๗,๐๐๔.๓๖ | ๖,๑๑๖.๐๔ | ๕,๘๑๒.๕๙ | ๕,๔๒๗.๘๐ | ๕,๐๑๕.๘๓ | ๕,๓๕๐.๘๐ | ๔,๘๖๘.๕๕ | ๕๗ |

๘. สถานการณ์น้ำในประเทศ ณ วันที่ ๕ - ๘ กรกฎาคม ๒๕๖๕ (กรมชลประทาน)

| สถานี | แม่น้ำ | อำเภอ | จังหวัด | ระดับตลิ่ง (ม. รทก.) | ระดับน้ำ (ม.รทก.) | | | | แนวโน้ม | เปรียบเทียบกับระดับตลิ่ง |
|-------|-------------|-------------|---------------|----------------------|-------------------|--------|----------|----------|-----------|--------------------------|
| | | | | | อังคาร | พุธ | พฤหัสบดี | พฤหัสบดี | | |
| | | | | | ๕ ก.ค. | ๖ ก.ค. | ๗ ก.ค. | ๘ ก.ค. | | |
| P.๑ | ปิง | เมือง | เชียงใหม่ | ๓.๗๐ | ๑.๔๕ | ๑.๓๓ | ๑.๗๔ | ๑.๕๖ | ลดลง | - ๒.๑๔ |
| W.๑C | วัง | เมือง | ลำปาง | ๕.๒๐ | -๐.๒๘ | -๐.๒๓ | -๐.๒๒ | -๐.๓๖ | ลดลง | - ๕.๕๖ |
| Y.๑๖ | ยม | บางระกำ | พิษณุโลก | ๗.๓๐ | ๑.๕๒ | ๑.๖๓ | ๑.๖๕ | ๑.๗๔ | เพิ่มขึ้น | - ๕.๕๖ |
| N.๗A | น่าน | เมือง | พิจิตร | ๙.๘๗ | ๑.๑๕ | ๑.๒๔ | ๑.๑๓ | ๑.๑๓ | ทรงตัว | - ๘.๗๔ |
| C.๒ | เจ้าพระยา | เมือง | นครสวรรค์ | ๒๖.๒๐ | ๑๗.๒๐ | ๑๗.๐๖ | ๑๗.๑๔ | ๑๗.๓๐ | เพิ่มขึ้น | - ๘.๙๐ |
| C.๑๓ | เจ้าพระยา | สรรพยา | ชัยนาท | ๑๖.๓๔ | ๕.๓๗ | ๕.๓๑ | ๕.๓๑ | ๕.๓๑ | ทรงตัว | - ๑๑.๐๓ |
| M.๖A | มูล | สตึก | บุรีรัมย์ | ๗.๙๕ | ๐.๗๕ | ๐.๗๕ | ๐.๗๕ | ๐.๗๓ | ลดลง | - ๗.๒๒ |
| M.๑๙๑ | ลำตะคอง | เมือง | นครราชสีมา | ๓.๕๐ | ๑.๑๓ | ๑.๒๘ | ๑.๗๗ | ๑.๗๖ | ลดลง | - ๑.๗๔ |
| M.๗ | มูล | เมือง | อุบลราชธานี | ๗.๐๐ | ๒.๑๒ | ๒.๑๔ | ๒.๑๘ | ๒.๒๐ | เพิ่มขึ้น | - ๔.๘๐ |
| M.๖๙ | ลำเซบก | ตระการพืชผล | อุบลราชธานี | ๗.๓๐ | ๔.๑๖ | ๔.๐๕ | ๔.๐๘ | ๔.๑๑ | เพิ่มขึ้น | - ๓.๑๙ |
| X.๖๔ | คลองท่าแซะ | ท่าแซะ | ชุมพร | ๑๗.๑๓ | ๘.๗๗ | ๘.๙๖ | ๙.๔๙ | ๘.๔๑ | ลดลง | - ๘.๗๒ |
| X.๑๔๙ | คลองกลาย | นบพิตำ | นครศรีธรรมราช | ๓๓.๙๖ | ๒๗.๙๑ | ๒๗.๘๖ | ๒๗.๘๖ | ๒๗.๘๗ | เพิ่มขึ้น | - ๖.๐๙ |
| X.๒๗๔ | แม่น้ำโก-ลก | แว้ง | นราธิวาส | ๒๔.๑๘ | ๒๐.๐๓ | ๑๘.๘๖ | ๑๘.๗๗ | ๑๘.๗๖ | ลดลง | - ๕.๔๒ |
| X.๓๗A | แม่น้ำตาปี | พระแสง | สุราษฎร์ธานี | ๑๑.๗๐ | ๖.๖๕ | ๗.๖๒ | ๗.๙๗ | ๗.๘๖ | ลดลง | - ๓.๘๔ |

*** ยังไม่ได้รับรายงาน

๙. สถานการณ์น้ำในพื้นที่ลุ่มน้ำโขง ณ วันที่ ๘ กรกฎาคม ๒๕๖๕ (คณะกรรมการการแม่น้ำโขง)

| สถานี | ระดับอ้างอิง (ม.รทก.) | ระดับตลิ่ง (ม.) | ระดับน้ำ (ม.) | | | | | เปรียบเทียบระดับตลิ่ง (ม.) | ผลต่างของระดับน้ำ (ม.) | | แนวโน้ม |
|--------------------------|--------------------------|--------------------|---------------|--------|--------|--------|--------|----------------------------|------------------------|---------------|-----------|
| | | | ๔ ก.ค. | ๕ ก.ค. | ๖ ก.ค. | ๗ ก.ค. | ๘ ก.ค. | | ๓ วันย้อนหลัง | ๕ วันย้อนหลัง | |
| อ.เชียงแสน จ.เชียงราย | ๓๕๗.๑๑๐ | ๑๒.๘๐ | ๓.๑๗ | ๒.๙๕ | ๒.๙๐ | ๓.๔๘ | ๓.๙๔ | -๘.๘๖ | ๑.๐๔ | ๐.๗๗ | เพิ่มขึ้น |
| อ.เชียงคาน จ.เลย | ๑๙๔.๑๑๘ | ๑๖.๐๐ | ๗.๔๖ | ๗.๒๑ | ๗.๓๑ | ๗.๕๘ | ๗.๘๐ | -๘.๒ | ๐.๔๙ | ๐.๓๔ | เพิ่มขึ้น |
| อ.เมือง จ.หนองคาย | ๑๕๓.๖๔๘ | ๑๒.๒๐ | ๔.๑๐ | ๔.๒๕ | ๔.๑๖ | ๔.๒๒ | ๔.๔๑ | -๗.๗๙ | ๐.๒๕ | ๐.๓๑ | เพิ่มขึ้น |
| อ.เมือง จ.นครพนม | ๑๓๒.๖๘๐ | ๑๒.๐๐ | ๔.๖๒ | ๔.๗๕ | ๔.๗๓ | ๔.๗๘ | ๔.๙๗ | -๗.๐๓ | ๐.๒๔ | ๐.๓๕ | เพิ่มขึ้น |
| อ.เมือง จ.มุกดาหาร | ๑๒๔.๒๑๙ | ๑๒.๕๐ | ๔.๕๗ | ๔.๘๐ | ๔.๘๕ | ๔.๘๒ | ๔.๙๕ | -๗.๕๕ | ๐.๑๐ | ๐.๓๘ | เพิ่มขึ้น |
| อ.โขงเจียม จ.อุบลราชธานี | ๘๙.๐๓๐ | ๑๔.๕๐ | ๔.๘๕ | ๕.๐๕ | ๕.๑๖ | ๕.๒๔ | ๕.๒๗ | -๙.๒๓ | ๐.๑๑ | ๐.๔๒ | เพิ่มขึ้น |

***ไม่มีสถานการณ์

๑๐. สถานการณ์เตือนภัย Early Warning ณ วันที่ ๘ กรกฎาคม ๒๕๖๕ (กรมทรัพยากรน้ำ)

| การแจ้งเตือน | สถานี | การแจ้งเตือน | ช่วงเวลา |
|-----------------------------|---|--|--------------------|
| เตือนสีแดง (อพยพ) | - | - | - |
| เตือนสีเหลือง (เตือนภัย) | บ้านน้ำจวง ตำบลบ่อภาค อำเภอชาติตระการ จังหวัดพิษณุโลก | ปริมาณฝนสะสม ๑๒ ชั่วโมง ๙๗.๕ มิลลิเมตร | ๗ มิ.ย.๖๕/๒๐.๒๔ น. |
| เตือนสีเขียว (เฝ้าระวัง) | - | - | - |

***สำนักงานทรัพยากรน้ำภาคที่เกี่ยวข้องได้ดำเนินการแจ้งอาสาสมัครและเครือข่าย รวมถึงหน่วยงานที่เกี่ยวข้องในพื้นที่เสี่ยงภัยแล้ว

๑๑. พื้นที่ติดตามและเฝ้าระวังสถานการณ์ธรณีพิบัติภัย ณ วันที่ ๘ กรกฎาคม ๒๕๖๕ (กรมทรัพยากรธรณี)

เนื่องจากในพื้นที่เสี่ยงดินถล่มมีฝนตกหนักต่อเนื่อง ประกอบกับมีพื้นที่คาดการณ์ปริมาณน้ำฝนที่อาจก่อให้เกิดดินถล่มล่วงหน้าโดยเฉพาะในบริเวณภาคเหนือจังหวัดแม่ฮ่องสอน เชียงใหม่ น่าน ภาคตะวันออก จังหวัดระยอง จันทบุรี และตราด ศูนย์ปฏิบัติการธรณีพิบัติภัยจึงได้ทำการเฝ้าระวังและติดตามสถานการณ์ธรณีพิบัติภัยดินถล่มและน้ำป่าไหลหลากเป็นพิเศษ และจะทำการแจ้งอาสาสมัครเครือข่ายในพื้นที่เสี่ยงภัยต่อไป

๑๒. เหตุการณ์วิกฤตน้ำปัจจุบัน ณ วันที่ ๘ กรกฎาคม ๒๕๖๕ [เวลา ๑๕.๐๐ น.(เมื่อวาน) - ๐๘.๐๐ น. (วันนี้)]

ไม่มีสถานการณ์

๑๓. สถานการณ์ภาวะน้ำท่วม และสถานการณ์ฝนแล้ง/ฝนทิ้งช่วง ณ วันที่ ๘ กรกฎาคม ๒๕๖๕ (ปก.)

สถานการณ์อุทกภัย

จ.เพชรบูรณ์ วันที่ ๗ ก.ค. ๖๕ เวลา ๑๗.๐๐ น. เกิดฝนตกหนักน้ำท่วมขัง บริเวณ (หมู่บ้านโฮมแลนด์) ม.๘ ทต.นางั่ว อ.เมืองฯ บ้านเรือนประชาชนได้รับผลกระทบ ๒ หลัง ไม่มีผู้ได้รับบาดเจ็บและเสียชีวิต โดย สนง.ปก.จ. อำเภอ อพท. อพพร. อาสาสมัครจิตอาสา มูลนิธิและหน่วยงานที่เกี่ยวข้องเข้าสำรวจความเสียหายและให้การช่วยเหลือในเบื้องต้นแล้ว ปัจจุบันสถานการณ์คลี่คลายแล้ว

๑๔. การคาดหมายลักษณะอากาศ ๗ วันข้างหน้า (ระหว่างวันที่ ๗ - ๑๓ กรกฎาคม ๒๕๖๕)

ในช่วงวันที่ ๗ - ๘ ก.ค. ๖๕ ร่องมรสุมพาดผ่านประเทศเมียนมา และตอนบนของภาคเหนือ เข้าสู่หย่อมความกดอากาศต่ำบริเวณประเทศเวียดนามตอนบน ในขณะที่มรสุมตะวันตกเฉียงใต้กำลังปานกลางพัดปกคลุมทะเลอันดามัน ประเทศไทย และอ่าวไทย แต่ยังคงมีฝนตกหนักบางแห่งบริเวณภาคตะวันออก และภาคใต้ สำหรับคลื่นลมบริเวณทะเลอันดามันตอนบนมีกำลังปานกลาง โดยมีคลื่นสูงประมาณ ๒ เมตร บริเวณที่มีฝนฟ้าคะนองมีคลื่นสูงมากกว่า ๒ เมตร ส่วนบริเวณอ่าวไทยตอนบนมีคลื่นสูง ๑-๒ เมตร บริเวณที่มีฝนฟ้าคะนองมีคลื่นสูงประมาณ ๒ เมตร ส่วนในช่วงวันที่ ๙ - ๑๓ ก.ค. ๖๕ มรสุมตะวันตกเฉียงใต้ที่พัดปกคลุมทะเลอันดามัน ประเทศไทย และอ่าวไทยจะมีกำลังแรงขึ้น ประกอบกับในช่วงวันที่ ๑๐ - ๑๓ ก.ค. ๖๕ ร่องมรสุมจะ

เลื่อนลงมาพาดผ่านภาคเหนือ ภาคตะวันออกเฉียงเหนือตอนบน เข้าสู่หย่อมความกดอากาศต่ำกำลังแรงบริเวณทะเลจีนใต้ตอนบน ทำให้ประเทศไทยจะมีฝนเพิ่มขึ้น โดยมีฝนตกหนักถึงหนักมากบางแห่งบริเวณภาคเหนือ ภาคตะวันออกเฉียงเหนือ ภาคกลาง รวมทั้งกรุงเทพมหานครและปริมณฑล ภาคตะวันออก และภาคใต้ สำหรับคลื่นลมบริเวณทะเลอันดามันและอ่าวไทยตอนบนจะมีกำลังแรง โดยบริเวณทะเลอันดามันมีคลื่นสูง ๒-๓ เมตร บริเวณที่มีฝนฟ้าคะนองมีคลื่นสูงมากกว่า ๓ เมตร ส่วนบริเวณอ่าวไทยตอนบนมีคลื่นสูงประมาณ ๒ เมตร บริเวณที่มีฝนฟ้าคะนองมีคลื่นสูงมากกว่า ๒ เมตร

อนึ่ง ในช่วงวันที่ ๑๐ -๑๓ ก.ค. ๖๕ หย่อมความกดอากาศต่ำกำลังแรงบริเวณประเทศฟิลิปปินส์จะเคลื่อนตัวลงสู่ทะเลจีนใต้ตอนบน และมีแนวโน้มจะทวีกำลังแรงขึ้น

๑๕. ความช่วยเหลือภัยแล้งสะสมของกรมทรัพยากรน้ำ

ความช่วยเหลือในพื้นที่ประสบปัญหาภัยแล้ง ตั้งแต่วันที่ ๑ ตุลาคม ๒๕๖๔ - ๗ กรกฎาคม ๒๕๖๕

| หน่วยงาน | จังหวัด | ปริมาณการ สูบน้ำ (ลบ.ม.) | ปริมาณการ แจกจ่ายน้ำ สะอาด (ลิตร) | น้ำดื่มบรรจุ ขวด (ขวด) | ประโยชน์ที่ได้รับ | | |
|----------|---------------|--------------------------------|--|------------------------------|-------------------|---------|-----------------------|
| | | | | | อุปโภค-บริโภค | | พื้นที่เกษตร (ไร่) |
| | | | | | ครัวเรือน | ประชากร | |
| ภาค ๑ | ลำปาง | ๓๒๕,๐๐๐ | ๑,๙๗๙,๓๒๙ | ๘,๕๔๐ | ๑๖๗,๗๒๘ | ๔๔๘,๑๐๒ | ๒,๑๐๐ |
| | ลำพูน | ๒๕๑,๐๐๐ | - | - | - | - | ๑,๐๐๐ |
| | เชียงใหม่ | - | ๑๔๖,๔๐๖ | ๖๐๐ | ๒๑,๒๐๑ | ๘๗,๖๗๕ | - |
| | แม่ฮ่องสอน | - | ๑๔๖,๒๑๙ | ๗๒๐ | ๙,๔๙๘ | ๖๒,๒๓๖ | - |
| | เชียงราย | - | ๔๓๗,๒๙๑ | ๙๖๐ | ๕๖,๔๗๑ | ๑๗๔,๔๗๗ | - |
| | กำแพงเพชร | - | ๑๔๔,๓๐๘ | - | ๔๔,๑๒๕ | ๑๗๙,๓๑๐ | - |
| ภาค ๒ | นครสวรรค์ | ๑,๗๖๙,๐๔๐ | ๓๖,๐๐๐ | - | ๑,๔๗๔ | ๑,๖๐๐ | ๑,๙๐๐ |
| | เพชรบูรณ์ | ๒๑๗,๐๘๐ | - | - | ๔๗๗ | - | ๘๐๐ |
| | สระบุรี | - | ๙๖,๐๐๐ | - | - | ๓๐๐ | - |
| ภาค ๓ | อุดรธานี | ๓,๔๒๔,๖๐๐ | ๑๐๘,๐๐๐ | - | ๕,๔๖๕ | ๑๗,๕๙๙ | ๑,๒๗๐ |
| | เลย | ๒๓,๕๐๐ | - | - | ๔๔๕ | ๑,๓๗๗ | ๒,๐๐๐ |
| | สกลนคร | ๑,๐๖๗,๐๐๐ | - | - | ๑๓๕ | ๑๓๕ | ๖,๕๐๐ |
| ภาค ๔ | ขอนแก่น | ๑,๔๖๙,๘๘๐ | - | - | ๒,๕๔๓ | ๙,๖๗๓ | - |
| | มหาสารคาม | ๔๗๖,๑๘๐ | - | - | ๑,๗๒๐ | ๕,๕๕๙ | - |
| ภาค ๕ | นครราชสีมา | ๑,๒๐๓,๐๐๐ | - | - | ๔,๒๒๖ | ๑๕,๘๔๑ | ๔,๘๐๐ |
| | บุรีรัมย์ | ๓๐๐,๐๐๐ | - | - | ๑,๐๓๕ | ๔,๐๙๕ | - |
| ภาค ๖ | ปราจีนบุรี | ๑,๗๒๑,๖๐๐ | - | - | ๒,๐๕๐ | ๖,๒๕๐ | ๑,๕๘๐ |
| | จันทบุรี | ๓,๓๕๘,๘๐๐ | - | - | ๓,๒๘๗ | ๗,๗๑๖ | ๕,๑๒๒ |
| | ระยอง | ๗๗,๖๐๐ | - | - | ๒๖๙ | ๕๒๘ | ๕๘๐ |
| | สระแก้ว | ๔๙๙,๒๐๐ | - | - | ๑๖,๙๑๐ | ๕๐,๐๐๐ | - |
| ภาค ๗ | กาญจนบุรี | ๑๒,๙๖๐ | - | - | ๑๐ | ๓๐ | ๕๐๐ |
| | ราชบุรี | ๖๘,๐๔๐ | - | - | ๙๐ | ๑๖๘ | - |
| ภาค ๘ | นครศรีธรรมราช | ๔๐๖,๖๒๐ | - | - | ๑,๑๑๕ | ๓,๓๕๔ | ๘,๕๕๐ |
| | ยะลา | ๒๒๘,๔๒๐ | - | - | ๖๕๐ | ๒,๕๐๐ | ๑,๕๐๐ |
| ภาค ๙ | น่าน | - | ๓๕,๔๕๐ | - | - | ๙๕ | - |
| | อุตรดิตถ์ | ๑๕๕,๒๐๐ | ๓๑๙,๙๐๐ | ๑,๐๐๘ | ๓,๕๐๖ | ๑๐,๓๓๓ | - |
| | พิษณุโลก | ๑๗๓,๗๖๐ | - | ๗,๐๖๐ | ๙๖ | ๒,๑๕๐ | - |
| | สุโขทัย | - | - | ๖๒๐ | - | ๑๒๐ | - |
| | พิจิตร | ๔๒,๒๔๐ | - | - | ๗๐ | ๓๕๐ | - |
| | แพร่ | ๓,๔๔๕,๑๒๐ | - | - | ๑,๑๖๐ | ๓,๑๑๐ | ๗,๕๐๐ |
| ภาค ๑๐ | สุราษฎร์ธานี | ๑,๓๐๘,๘๐๐ | ๔๖๘,๐๐๐ | - | ๑๕๐ | ๖๘๘ | ๓,๑๐๐ |

| | | | | | | | |
|--------|-------------|------------|-----------|--------|---------|-----------|--------|
| ภาค ๑๑ | อำนาจเจริญ | ๑๘๘,๙๐๐ | - | - | ๓,๕๐๑ | ๙,๐๑๑ | ๘๓ |
| | ยโสธร | ๓๔,๓๒๐ | - | - | ๕๒๓ | ๑,๗๐๐ | ๒๐ |
| | อุบลราชธานี | ๕๑,๒๐๐ | - | - | ๘๖๑ | ๓,๕๐๐ | ๒๐ |
| | ๓๔ จังหวัด | ๒๒,๒๙๙,๐๖๐ | ๓,๙๑๖,๙๐๓ | ๑๙,๕๐๘ | ๓๕๐,๖๙๑ | ๑,๑๐๙,๔๘๒ | ๔๘,๙๒๕ |

จึงเรียนมาเพื่อโปรดทราบ

นายภาตล ถาวรฤชรัตน์
อธิบดีกรมทรัพยากรน้ำ
ประธานคณะกรรมการศูนย์ปฏิบัติการ
ทรัพยากรธรรมชาติและสิ่งแวดล้อม (ด้านทรัพยากรน้ำ)