



รายงานการเฝ้าระวังติดตามสถานการณ์น้ำและความช่วยเหลือ
ศูนย์ปฏิบัติการทรัพยากรธรรมชาติและสิ่งแวดล้อม (ด้านทรัพยากรน้ำ)
กระทรวงทรัพยากรธรรมชาติและสิ่งแวดล้อม



กองวิเคราะห์และประเมินสถานการณ์น้ำ กรมทรัพยากรน้ำ

โทรศัพท์ ๐ ๒๒๗๑ ๖๐๐๐ ต่อ ๖๔๔๕ โทรสาร ๐ ๒๒๗๘ ๖๖๒๙ www.dwr.go.th IDLine: mekhalawoc Email: mekhala@dwr.mail.go.th

รายงานฉบับที่ ๔๓๑/๒๕๖๗

เวลา ๑๕.๐๐ น.

วันที่ ๒๙ สิงหาคม ๒๕๖๗

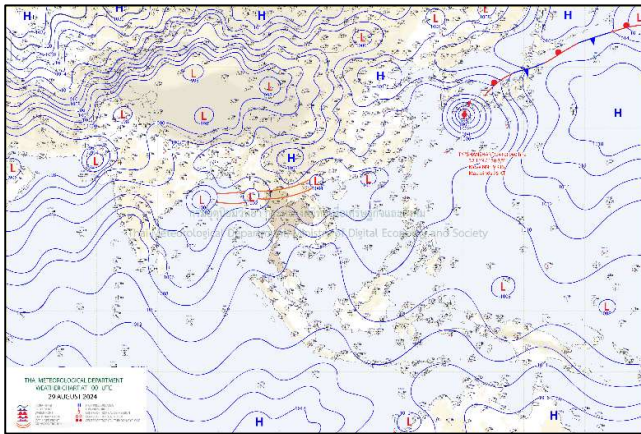
เรียน รมว.ทส. เลขาธิการ รมว.ทส. ที่ปรึกษา รมว.ทส. ปกท.ทส. รอง ปกท.ทส. อทน. อทบ. และหน่วยงานที่เกี่ยวข้อง

๑. สภาวะอากาศ เวลา ๑๑.๐๐ น. (กรมอุตุนิยมวิทยา)

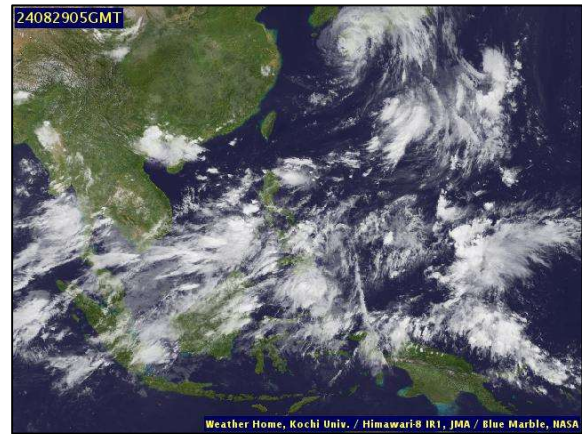
พยากรณ์อากาศ ๒๔ ชั่วโมงข้างหน้า ร่องมรสุมพาดผ่านภาคเหนือตอนบน และประเทศลาวตอนบน ประกอบกับมรสุมตะวันตกเฉียงใต้ที่พัดปกคลุมทะเลอันดามัน และประเทศไทยยังคงมีกำลังค่อนข้างแรง ลักษณะเช่นนี้ทำให้ประเทศไทยมีฝนตกหนักบางแห่ง โดยมีฝนตกหนักมากบางพื้นที่ในภาคตะวันออก ขอให้ประชาชนในบริเวณดังกล่าวระวังอันตรายจากฝนตกหนักถึงหนักมากและฝนที่ตกสะสม ซึ่งอาจทำให้เกิดน้ำท่วมฉับพลันและน้ำป่าไหลหลาก โดยเฉพาะพื้นที่ลาดเชิงเขาใกล้ทางน้ำไหลผ่านและพื้นที่ลุ่มไว้ด้วย

สำหรับคลื่นลมบริเวณทะเลอันดามันตอนบนมีกำลังค่อนข้างแรง โดยมีคลื่นสูง ๒-๓ เมตร บริเวณที่มีฝนฟ้าคะนองคลื่นสูงมากกว่า ๓ เมตร ส่วนอ่าวไทยตอนบนมีคลื่นสูงประมาณ ๒ เมตร และทะเลอันดามันตอนล่างมีคลื่นสูง ๑-๒ เมตร ห่างฝั่งและบริเวณที่มีฝนฟ้าคะนองคลื่นสูงมากกว่า ๒ เมตร ขอให้ชาวเรือในบริเวณดังกล่าวเดินเรือด้วยความระมัดระวังและหลีกเลี่ยงการเดินเรือในบริเวณที่มีฝนฟ้าคะนอง ส่วนเรือเล็กบริเวณทะเลอันดามันตอนบนควรงดออกจากฝั่งต่อไปอีก ๑ วัน

อนึ่ง พายุไต้ฝุ่น “ซานซาน” SHANSHAN ปกคลุมบริเวณตอนใต้ของประเทศญี่ปุ่น ขอให้ผู้ที่จะเดินทางไปบริเวณดังกล่าวตรวจสอบสภาพอากาศก่อนออกเดินทางไว้ด้วย โดยพายุนี้ไม่ส่งผลกระทบต่อลักษณะอากาศของประเทศไทย

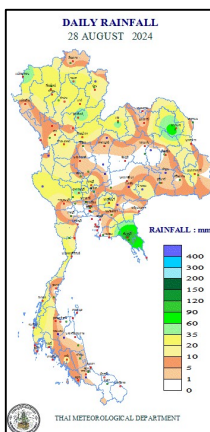


แผนที่อากาศ วันที่ ๒๙ ส.ค. ๒๕๖๗ เวลา ๐๗.๐๐ น.



ภาพถ่ายดาวเทียม วันที่ ๒๙ ส.ค. ๒๕๖๗ เวลา ๑๒.๐๐ น.

๒. ปริมาณฝนสะสม ณ เวลา ๐๗.๐๐ น.(เมื่อวาน) - ๐๗.๐๐ น.(วันนี้) (กรมอุตุนิยมวิทยา)



จุดตรวจวัด	ปริมาณฝน (มม.)
จ.จันทบุรี	๑๔๐.๒
จ.สกลนคร (สภข.)	๙๓.๒
จ.ตราด	๖๓.๕
จ.เชียงใหม่ (ดอยอ่างขาง)	๖๒.๖
จ.เลย (สภข.)	๕๐.๔
จ.แม่ฮ่องสอน	๔๕.๖
จ.อุตรดิตถ์	๔๔.๐

๓. ปริมาณฝนสะสมของพื้นที่ลาดเชิงเขา ๑๒ ชม. ที่ผ่านมา (กรมทรัพยากรน้ำ)

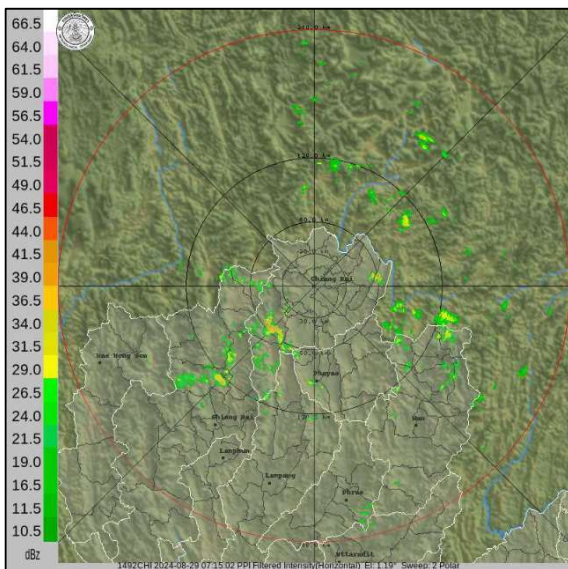
รหัสสถานี	จุดตรวจวัด	ปริมาณฝน (มม./๑๒ ชม.)
STN๑๐๗๙	บ้านท่าแพ ต.เมือง อ.เมืองเลย จ.เลย	๑๔๒.๕
STN๐๖๕๕	บ้านผาลาดเหนือ ต.นาทราย อ.สี จ.ลำพูน	๑๐๙.๐
STN๒๐๐๓	บ้านข่อย ต.บ้านร้อง อ.งาว จ.ลำปาง	๙๗.๐
STN๑๐๗๑	บ้านท่าวังแคน ต.ศรีสองรัก อ.เมืองเลย จ.เลย	๙๕.๐
STN๐๙๖๒	บ้านน้ำค้อ ต.ทรายขาว อ.วังสะพุง จ.เลย	๘๙.๐
STN๐๓๒๖	บ้านกลาง ต.ปลาป่า อ.ภูเรือ จ.เลย	๘๖.๕
STN๐๓๕๕	บ้านน้ำจันทร์ ต.หนองจิว อ.วังสะพุง จ.เลย	๘๖.๐
STN๑๘๒๐	บ้านไทรงหลวง ต.นาปู่ป้อม อ.ปางมะผ้า จ.แม่ฮ่องสอน	๘๔.๐
STN๐๖๕๖	บ้านแม่หวางพัฒนา ต.นาทราย อ.สี จ.ลำพูน	๘๒.๐
STN๐๙๓๙	บ้านป่าหก ต.สี อ.สี จ.ลำพูน	๘๑.๕

๔. ค่าความชื้นในดิน (กรมทรัพยากรน้ำ/คณะกรรมการแม่น้ำโขง)

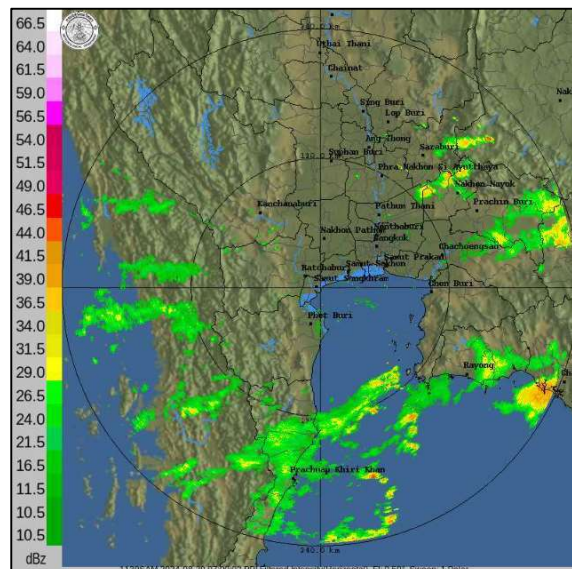
ภูมิภาค	ความชื้นในดิน [-] ๑๘ ก.ค. ๖๗	ความชื้นในดิน [-] ๑๘ ส.ค. ๖๗	แนวโน้ม
เหนือ	ค่าความชื้นในดินน้อย	ค่าความชื้นในดินมากที่สุด	เพิ่มขึ้น
กลาง	ค่าความชื้นในดินมาก	ค่าความชื้นในดินมาก	เพิ่มขึ้น
ตะวันออกเฉียงเหนือ	ค่าความชื้นในดินมาก	ค่าความชื้นในดินมาก	เพิ่มขึ้น
ตะวันออก	ค่าความชื้นในดินปานกลาง	ค่าความชื้นในดินมาก	เพิ่มขึ้น
ตะวันตก	ค่าความชื้นในดินน้อย	ค่าความชื้นในดินมาก	เพิ่มขึ้น
ใต้	ค่าความชื้นในดินปานกลาง	ค่าความชื้นในดินมาก	เพิ่มขึ้น

หมายเหตุ : ความชื้นในดิน ๕ ระดับ มากสุด มาก ปานกลาง น้อย น้อยสุด

๕. เรดาร์ตรวจอากาศ ณ วันที่ ๒๙ สิงหาคม ๒๕๖๗ (กรมอุตุนิยมวิทยา)



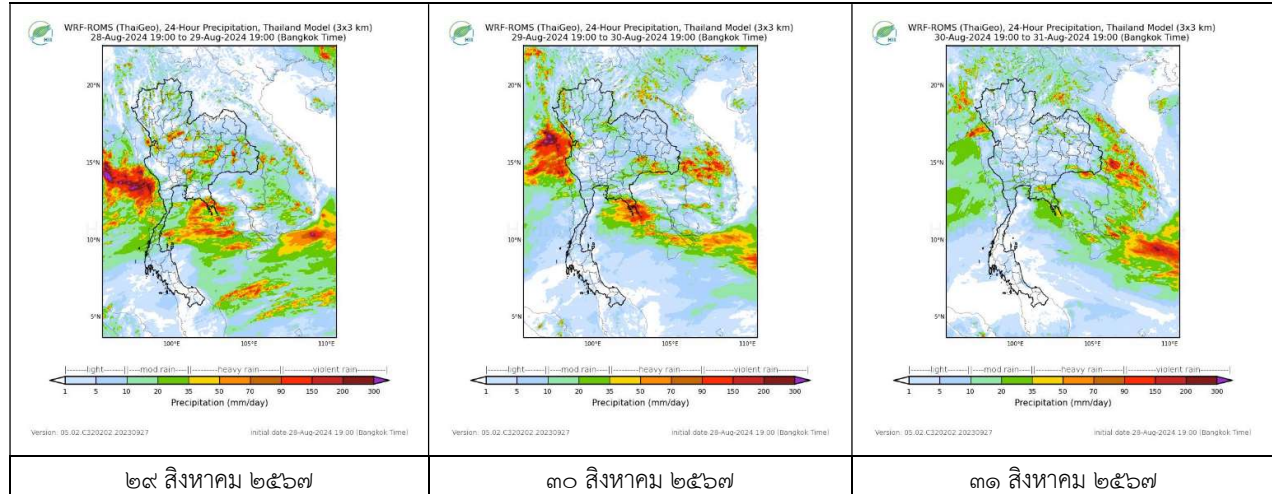
สถานีเชียงราย เวลา ๑๔.๑๕ น.



สถานีสมุทรสงคราม เวลา ๑๔.๐๐ น.

จากเรดาร์ตรวจอากาศพบกลุ่มเมฆฝนบริเวณภาคเหนือ ภาคตะวันออกเฉียงเหนือ และภาคตะวันออกของประเทศไทย

๖. แผนภาพคาดการณ์ฝนล่วงหน้า ๓ วัน (สถาบันสารสนเทศทรัพยากรน้ำ (องค์การมหาชน))



๗. สถานการณ์น้ำในแหล่งเก็บกักน้ำ ณ วันที่ ๒๙ สิงหาคม ๒๕๖๗ (กรมชลประทาน กรมทรัพยากรน้ำ และสทช.)

๗.๑ ปริมาณน้ำในอ่างฯ ๔๔,๑๑๖ ล้าน ลบ.ม. คิดเป็นร้อยละ ๖๒ (ปริมาณน้ำใช้การได้ ๒๐,๕๗๗ ล้าน ลบ.ม. คิดเป็นร้อยละ ๔๓) ปริมาณน้ำในอ่างฯ เทียบกับปี ๒๕๖๖ (๓๙,๒๒๘ ล้าน ลบ.ม. คิดเป็นร้อยละ ๕๕ มากกว่าปี ๒๕๖๖ จำนวน ๔,๘๘๘ ล้าน ลบ.ม. ปริมาณน้ำไหลลงอ่างฯ จำนวน ๓๕๖.๔๖ ล้าน ลบ.ม. ปริมาณน้ำระบายจำนวน ๑๐๒.๗๕ ล้าน ลบ.ม. สามารถรับน้ำได้อีก ๒๖,๘๑๐ ล้าน ลบ.ม.

อ่างเก็บน้ำ	ความจุที่ รณก. (ล้าน ลบ.ม.)	ปริมาตร น้ำในอ่าง		ปริมาตร น้ำใช้การได้		ปริมาตร น้ำไหลลงอ่าง		ปริมาตร น้ำระบาย		ปริมาตรน้ำ รับได้อีก (ล้าน ม. ^๓) (ความจุที่ รณก. - ปริมาตรน้ำ ปัจจุบัน)
		ปริมาตร (ล้าน ม. ^๓)	% น้ำ เก็บ กัก	ปริมาตร (ล้าน ม. ^๓)	% น้ำใช้ การ	วันนี้ (ล้าน ม. ^๓)	เมื่อวาน (ล้าน ม. ^๓)	วันนี้ (ล้าน ม. ^๓)	เมื่อวาน (ล้าน ม. ^๓)	
๑.ภูมิมิล	๑๓,๔๖๒	๖,๐๕๘	๔๕	๒,๒๕๘	๒๓	๔๘.๑๔	๕๓.๐๕	๓.๐๐	๕.๐๐	๗,๔๐๔
๒.สิริกิติ์	๙,๕๑๐	๖,๙๘๖	๗๓	๔,๑๓๖	๖๒	๑๒๐.๙๐	๙๒.๑๔	๐.๐๐	๓.๐๔	๒,๕๒๔
๓.จุฬารัตน์	๑๖๔	๗๒	๔๔	๓๕	๒๗	๐.๒๘	๐.๑๒	๐.๐๐	๐.๐๐	๙๒
๔.อุบลรัตน์	๒,๔๓๑	๖๓๒	๒๖	๕๐	๓	๑๔.๖๕	๖.๕๕	๔.๐๖	๔.๐๐	๑,๗๙๙
๕.ลำปาว	๑,๙๘๐	๑,๑๕๔	๕๘	๑,๐๕๔	๕๖	๑๓.๘๑	๒๔.๔๒	๑๐.๗๖	๑๐.๖๘	๘๒๖
๖.สิรินธร	๑,๙๖๖	๑,๑๔๗	๕๘	๓๑๖	๒๘	๗.๘๓	๓.๖๗	๑.๐๒	๑.๐๑	๘๑๙
๗.ป่าสักชลสิทธิ์	๙๖๐	๒๘๕	๓๐	๒๘๒	๓๐	๑๐.๕๗	๙.๗๗	๑๐.๔๑	๘.๗๑	๖๗๕
๘.ศรีนครินทร์	๑๗,๗๔๕	๑๓,๔๗๕	๗๖	๓,๒๑๐	๔๓	๑๙.๓๖	๑๙.๒๐	๔.๙๙	๕.๐๑	๔,๒๗๐
๙.วชิราลงกรณ	๘,๘๖๐	๖,๘๕๔	๗๗	๓,๘๔๒	๖๖	๑๙.๑๙	๑๙.๐๗	๒๕.๑๔	๒๕.๐๓	๒,๐๐๖
๑๐.ขุนด่านปราการชล	๒๒๔	๑๔๖	๖๕	๑๔๑	๖๔	๑.๗๔	๒.๐๖	๓.๔๑	๓.๑๖	๗๘
๑๑.รัชชประภา	๕,๖๓๙	๓,๓๗๓	๖๐	๒,๐๒๑	๔๗	๑๙.๙๐	๕.๔๒	๕.๐๒	๕.๐๗	๒,๒๖๖
๑๒.บางบาล	๑,๔๕๔	๗๑๐	๔๙	๔๓๓	๓๗	๒.๘๑	๒.๕๑	๓.๐๖	๓.๑๒	๗๔๔

๗.๒ อ่างเก็บน้ำขนาดกลาง ๔๓๕ แห่ง มีปริมาณน้ำ ๒,๙๕๑ ล้าน ลบ.ม. (๕๕%) ปริมาณน้ำใช้การ ๒,๕๔๙ ล้าน ลบ.ม. (๕๑%)

๗.๓ แหล่งน้ำในพื้นที่นอกเขตชลประทาน ๑๐๒,๐๙๙ แห่ง มีปริมาณน้ำรวม ๕,๒๗๔ ล้าน ลบ.ม. (๖๒%)

๗.๔ แหล่งน้ำขนาดเล็กนอกเขตชลประทาน ๒๗๓ แห่ง ตรวจวัดโดยกรมทรัพยากรน้ำ เริ่มต้นฤดูฝน มีปริมาณน้ำ ๒๐๗.๑ ล้าน ลบ.ม. (๕๔%) ปริมาณน้ำปัจจุบัน ๔๐๖.๔ ล้าน ลบ.ม. (๗๗.๐%)

ภูมิภาค	จำนวน (แห่ง)	ปริมาณรวม (ล้าน ลบ.ม.)	ปริมาณน้ำ (ล้าน ลบ.ม.)							
			เดือน						ปัจจุบัน	
			ก.พ. ๒๕๖๗	มี.ค. ๒๕๖๗	เม.ย. ๒๕๖๗	พ.ค. ๒๕๖๗	มิ.ย. ๒๕๖๗	ก.ค. ๒๕๖๗	๑๓ ส.ค. ๖๗	ร้อยละ
เหนือ	๑๗,๒๔๙	๙๙๒	๘๖๘	๘๕๑	๕๙๖	๕๖๓	๕๗๐	๕๘๓	๖๒๖	๖๓
ตะวันออกเฉียงเหนือ	๕๔,๕๔๗	๔,๓๘๒	๓,๖๐๙	๓,๖๐๙	๒,๓๙๓	๒,๒๕๘	๒,๒๖๖	๒,๘๑๐	๒,๘๕๖	๖๕
กลาง	๑๖,๓๖๗	๑,๕๗๔	๘๕๕	๗๘๘	๕๘๒	๕๖๗	๕๓๘	๖๓๒	๗๒๒	๔๕
ตะวันออกเฉียงใต้	๗,๘๐๔	๙๙๒	๘๙๐	๘๙๐	๔๕๖	๔๘๓	๕๓๕	๗๗๔	๗๙๑	๗๙
ตะวันตก	๒,๕๐๖	๑๙๒	๙๙	๙๙	๕๐	๔๕	๔๒	๔๕	๔๗	๒๔
ใต้	๓,๖๒๖	๓๓๘	๒๘๕	๒๗๕	๒๐๓	๑๗๐	๑๕๒	๑๔๗	๑๔๖	๔๓
รวม	๑๐๒,๐๙๙.๐๐	๘,๔๗๐	๖,๖๐๖	๖,๕๑๒	๔,๒๘๐	๔,๐๘๖	๔,๑๐๓	๕,๐๓๑	๕,๑๘๘	๖๑

๘. สถานการณ์น้ำในประเทศ ณ วันที่ ๒๖ - ๒๙ สิงหาคม ๒๕๖๗ (กรมชลประทาน)

สถานี	แม่น้ำ	อำเภอ	จังหวัด	ระดับตลิ่ง (ม.รทก.)	ระดับน้ำ (ม.รทก.)				แนวโน้ม	เปรียบเทียบระดับตลิ่ง
					จันทร์	อังคาร	พุธ	พฤหัสบดี		
					๒๖ ส.ค.	๒๗ ส.ค.	๒๘ ส.ค.	๒๙ ส.ค.		
P.๑	ปิง	เมือง	เชียงใหม่	๓.๗๐	๒.๒๓	๒.๑๖	๒.๓๕	๒.๕๖	เพิ่มขึ้น	-๑.๒๔
W.๑C	วัง	เมือง	ลำปาง	๕.๒๐	๐.๔๑	๐.๓๔	๐.๖๓	๑.๐๐	เพิ่มขึ้น	-๔.๒๐
Y.๑๖	ยม	บางระกำ	พิษณุโลก	๗.๓๐	***	๗.๐๙	๗.๒๒	๗.๓๙	เพิ่มขึ้น	๐.๐๙
N.๗A	น่าน	เมือง	พิจิตร	๙.๘๗	***	๗.๓๗	๗.๗๑	๘.๐๕	เพิ่มขึ้น	-๑.๘๒
C.๒	เจ้าพระยา	เมือง	นครสวรรค์	๒๕.๗๐	๒๐.๒๒	๒๐.๕๓	๒๐.๗๖	๒๐.๘๔	เพิ่มขึ้น	-๔.๘๖
C.๑๓	เจ้าพระยา	สรรพยา	ชัยนาท	๑๖.๓๔	๙.๖๔	๑๐.๕๓	๑๑.๓๕	๑๒.๑๐	เพิ่มขึ้น	-๔.๒๔
M.๖A	มูล	สตึก	บุรีรัมย์	๗.๙๕	๑.๑๗	๑.๑๑	๐.๙๔	๐.๖๗	ลดลง	-๗.๒๘
M.๑๙๑	ลำตะคอง	เมือง	นครราชสีมา	๓.๕๐	๑.๓๖	๑.๔๙	๑.๖๕	๑.๖๔	ลดลง	-๑.๘๖
M.๗	มูล	เมือง	อุบลราชธานี	๗.๐๐	๓.๔๕	๓.๔๒	๓.๓๔	๓.๒๒	ลดลง	-๓.๗๘
M.๖๙	ลำเซบก	ตระการพืชผล	อุบลราชธานี	๙.๗๐	๓.๓๘	๓.๓๘	๓.๕๐	๓.๗๓	เพิ่มขึ้น	-๕.๙๗
X.๖๔	คลองท่ามะ	ท่ามะ	ชุมพร	๑๗.๑๓	๗.๕๗	๗.๕๗	๗.๔๙	๗.๖๙	เพิ่มขึ้น	-๙.๔๔
X.๑๔๙	คลองกลาย	นบพิตำ	นครศรีธรรมราช	๓๓.๙๖	๒๗.๒๐	๒๗.๑๖	๒๗.๖๙	๒๗.๓๒	ลดลง	-๖.๖๔
X.๒๗๔	แม่น้ำโก-ลก	แว้ง	นราธิวาส	๒๓.๕๐	๑๘.๕๑	๑๘.๖๙	๑๘.๔๓	๑๘.๓๗	ลดลง	-๕.๑๓
X.๓๗A	แม่น้ำตาปี	พระแสง	สุราษฎร์ธานี	๑๑.๗๐	๖.๘๕	๗.๒๓	๗.๖๗	๗.๘๓	เพิ่มขึ้น	-๓.๘๗

*** ยังไม่ได้รับรายงาน

๙. สถานการณ์น้ำในพื้นที่ลุ่มน้ำโขง ณ วันที่ ๒๙ สิงหาคม ๒๕๖๗ (คณะกรรมการอำนวยการแม่น้ำโขง)

สถานี	ระดับอ้างอิง (ม.รทก.)	ระดับตลิ่ง (ม.)	ระดับน้ำ (ม.)					เปรียบเทียบระดับตลิ่ง (ม.)	ผลต่างของระดับน้ำ (ม.)		แนวโน้ม
			๒๕ ส.ค.	๒๖ ส.ค.	๒๗ ส.ค.	๒๘ ส.ค.	๒๙ ส.ค.		๓ วัน ย้อนหลัง	๕ วัน ย้อนหลัง	
			อ.เชียงแสน จ.เชียงราย	๓๕๗.๑๑๐	๑๒.๘๐	๗.๘๒	๗.๘๕		๗.๒๙	๖.๙๘	
อ.เชียงคาน จ.เลย	๑๙๔.๑๑๘	๑๖.๐๐	๑๔.๐๕	๑๔.๒๐	๑๔.๓๙	๑๔.๙๑	๑๕.๐๓	-๐.๙๗	๐.๖๔	๐.๙๘	เพิ่มขึ้น
อ.เมือง จ.หนองคาย	๑๕๓.๖๔๘	๑๒.๒๐	๑๑.๗๘	๑๑.๗๓	๑๑.๙๓	๑๒.๑๘	๑๒.๖๗	๐.๔๗	๐.๗๔	๐.๘๙	เพิ่มขึ้น
อ.เมือง จ.นครพนม	๑๓๒.๖๘๐	๑๒.๐๐	๙.๙๗	๑๐.๑๗	๑๐.๓๕	๑๐.๔๔	๑๐.๕๐	-๑.๕	๐.๑๕	๐.๕๓	เพิ่มขึ้น
อ.เมือง จ.มุกดาหาร	๑๒๔.๒๑๙	๑๒.๕๐	๙.๒๒	๙.๓๗	๙.๕๖	๙.๗๒	๙.๘๐	-๒.๗	๐.๒๔	๐.๕๘	เพิ่มขึ้น
อ.โขงเจียม จ.อุบลราชธานี	๘๘.๐๓๐	๑๔.๕๐	๑๐.๐๑	๑๐.๑๐	๑๐.๒๘	๑๐.๕๓	๑๐.๗๖	-๓.๗๔	๐.๔๘	๐.๗๕	เพิ่มขึ้น

***ไม่มีสถานการณ์

๑๐. สถานการณ์เตือนภัย Early Warning ณ วันที่ ๒๙ สิงหาคม ๒๕๖๗ (กรมทรัพยากรน้ำ)

การแจ้งเตือน	สถานี	การแจ้งเตือน	ช่วงเวลา
เตือนสีแดง (อพยพ)	-	-	-
เตือนสีเหลือง (เตือนภัย)	บ้านสันวิไลพัฒนา ตำบลแม่ตื่น อำเภอสี จังหวัดลำพูน บ้านปากกรง ต.ชาติตระการ อ.ชาติตระการ จ.พิษณุโลก	ค่าระดับน้ำ ๔.๕๔ เมตร ระดับวิกฤติ ๕.๒๐ เมตร ค่าระดับน้ำ ๕.๐๕ เมตร ระดับวิกฤติ ๕.๕๐ เมตร	๒๙ ส.ค. ๖๗/๑๒.๐๒ น. ๒๙ ส.ค. ๖๗/๑๓.๔๘ น.
เตือนสีเขียว (เฝ้าระวัง)	บ้านเขาว่าง ตำบลมกบไฟ อำเภอขลุง จังหวัดจันทบุรี บ้านหนองขวาง ตำบลวังสรรพรส อำเภอขลุง จังหวัดจันทบุรี บ้านปางหมู ต.ปางหมู อ.เมืองแม่ฮ่องสอน จ.แม่ฮ่องสอน บ้านไร่ ตำบลน้ำริด อำเภอเมืองอุตรดิตถ์ จังหวัดอุตรดิตถ์ บ้านทุ่งหลวง ตำบลบุญเกิด อำเภอดอกคำใต้ จังหวัดพะเยา บ้านหนองผักบุ้ง ต.นายม อ.เมืองเพชรบูรณ์ จ.เพชรบูรณ์	ปริมาณฝนสะสม ๑๒ ชั่วโมง ๑๐๕.๐ มิลลิเมตร ปริมาณฝนสะสม ๑๒ ชั่วโมง ๑๐๔.๐ มิลลิเมตร ค่าระดับน้ำ ๔.๐๖ เมตร ระดับวิกฤติ ๕.๐ เมตร ค่าระดับน้ำ ๕.๐๓ เมตร ระดับวิกฤติ ๗.๐ เมตร ค่าระดับน้ำ ๒.๕๙ เมตร ระดับวิกฤติ ๓.๒๐ เมตร ค่าระดับน้ำ ๖.๐๒ เมตร ระดับวิกฤติ ๗.๕๐ เมตร	๒๙ ส.ค. ๖๗/๑๐.๕๐ น. ๒๙ ส.ค. ๖๗/๑๓.๐๗ น. ๒๙ ส.ค. ๖๗/๑๓.๓๒ น. ๒๙ ส.ค. ๖๗/๑๔.๐๐ น. ๒๙ ส.ค. ๖๗/๑๔.๐๗ น. ๒๙ ส.ค. ๖๗/๑๕.๑๐ น.

***สำนักงานทรัพยากรน้ำภาคที่เกี่ยวข้องได้ดำเนินการแจ้งอาสาสมัครและเครือข่าย รวมถึงหน่วยงานที่เกี่ยวข้องในพื้นที่เสี่ยงภัยแล้ว

๑๑. พื้นที่ติดตามและเฝ้าระวังสถานการณ์ธรณีพิบัติภัย ณ วันที่ ๒๙ สิงหาคม ๒๕๖๗ (กรมทรัพยากรธรณี)

เนื่องจากในพื้นที่เสี่ยงภัยแผ่นดินถล่มมีฝนตกหนักต่อเนื่อง ประกอบกับมีพื้นที่ลาดชันปริมาณน้ำฝนที่อาจก่อให้เกิดแผ่นดินถล่มล่วงหน้า โดยเฉพาะในบริเวณภาคเหนือ จังหวัดเชียงราย น่าน พะเยา เพชรบูรณ์ สุโขทัย แพร่ แม่ฮ่องสอน เชียงใหม่ ตาก ลำพูน ลำปาง อุตรดิตถ์ อุทัยธานี ภาคตะวันออก จังหวัดจันทบุรี และตราด และภาคใต้ จังหวัดชุมพร ระนอง พังงา กระบี่ ภูเก็ต ตรัง และสตูล ศูนย์ปฏิบัติการธรณีพิบัติภัยจึงได้ทำการเฝ้าระวังและติดตามสถานการณ์ธรณีพิบัติภัยแผ่นดินถล่มและน้ำป่าไหลหลากเป็นพิเศษและจะทำการแจ้งอาสาสมัครเครือข่ายในพื้นที่เสี่ยงภัยต่อไป

๑๒. เหตุการณ์วิกฤตน้ำปัจจุบัน ณ วันที่ ๒๙ สิงหาคม ๒๕๖๗ [๐๘.๐๐ น.- ๑๕.๐๐ น. (วันนี้)]

จ.สุโขทัย สถานการณ์น้ำท่วมที่ ต.คลองยาง อ.สวรรคโลก จ.สุโขทัย ยังคงขยายวงกว้าง ชาวบ้านยังได้รับความเดือดร้อนหลายตำบล บางจุดน้ำยังไหลเข้าท่วมพื้นที่ต่อเนื่อง เช่นที่บ้านหนองตะเข้ ม.๕ ต.คลองยาง น้ำยังท่วมขังสูงทำให้ชาวบ้านอาศัยอยู่ในบ้านไม่ได้ต้องมาทำเพิงอยู่ในที่สูงหลบนอน และต้องอาศัยรถไถเท่านั้นในการสัญจรเข้าออกหมู่บ้านเนื่องจากพื้นที่บ้านหนองตะเข้ เป็นสวนมะม่วงและพื้นที่ดำรับน้ำจากหมู่บ้านอื่น เช่น จากบึงคลองวังทอง ที่จะออกไปทาง อ.ศรีนคร แต่ด้วยพื้นที่ต่ำและมีถนนเส้นในคลองยาง-คลองปู กั้น น้ำจึงไหลได้ช้า เอ่อล้นเข้าท่วมหมู่บ้านและระดับน้ำจะสูงกว่าพื้นที่อื่น (ไทยรัฐ)

๑๓. สถานการณ์ภาวะน้ำท่วม และสถานการณ์ฝนแล้ง/ฝนทิ้งช่วง ณ วันที่ ๒๙ สิงหาคม ๒๕๖๗ (ปก.)

สถานการณ์สาธารณสุข

อุทกภัย ร่องมรสุมกำลังปานกลางพาดผ่านภาคเหนือตอนบน และตอนบนของภาคตะวันออกเฉียงเหนือเข้าสู่ห่อมความกดอากาศต่ำบริเวณประเทศเวียดนามตอนบนและอ่าวตังเกี๋ย ประกอบกับมรสุมตะวันตกเฉียงใต้ยังคงพัดปกคลุมทะเลอันดามัน ประเทศไทย และอ่าวไทย ในขณะที่มีแนวพัดสอของลมตะวันออกเฉียงใต้และลมตะวันตกเฉียงใต้ในระดับบนปกคลุมภาคตะวันออกเฉียงเหนือ ทำให้เกิดน้ำท่วมฉับพลัน และน้ำป่าไหลหลาก ระหว่างวันที่ ๑๖-๒๙ ส.ค. ๖๗ มีสถานการณ์ในพื้นที่ ๒๑ จ. (เชียงราย เชียงใหม่ พะเยา น่าน ลำปาง แพร่ อุตรดิตถ์ สุโขทัย พิษณุโลก นครสวรรค์ เพชรบูรณ์ เลย อุรธานีหนองบัวลำภูระยอง ภูเก็ต ยะลา นครศรีธรรมราช พังงา ตรัง สตูล) ๙๐ อ. ๓๗๒ ต. ๒,๐๕๗ ม. บ้านเรือนได้รับผลกระทบ ๖๕,๑๖๗ ครัวเรือนมีผู้เสียชีวิตจากอุทกภัย ๙ ราย เชียงราย ๒ ราย พะเยา ๒ ราย น่าน ๓ ราย แพร่ ๒ ราย (ผู้เสียชีวิตจากอุทกภัยอยู่ระหว่างการตรวจสอบข้อเท็จจริง) และเสียชีวิตจากดินถล่ม ภูเก็ต ๑๓ ราย ผู้บาดเจ็บ ๑๙ ราย ปัจจุบันยังคงมีสถานการณ์ในพื้นที่ ๕ จ. (เชียงราย ลำปาง สุโขทัย พิษณุโลก หนองบัวลำภู) ๒๓ อ. ๙๘ ต. ๖๙๘ ม. บ้านเรือนได้รับผลกระทบ ๒๒,๐๑๓ ครัวเรือน

๑๔. ลักษณะอากาศ ๗ วันข้างหน้า (ระหว่างวันที่ ๒๙ สิงหาคม - ๔ กันยายน ๒๕๖๗)

ในช่วงวันที่ ๓๐ - ๓๑ ส.ค. ๖๗ ร่องมรสุมจะเลื่อนขึ้นไปพาดผ่านตอนบนของภาคเหนือตอนบน และประเทศลาวตอนบน ในขณะที่มรสุมตะวันตกเฉียงใต้ที่พัดปกคลุมทะเลอันดามันตอนบน ภาคกลางตอนล่าง ภาคใต้ตอนบน และภาคตะวันออกเฉียงเหนือมีกำลังค่อนข้างแรง ลักษณะเช่นนี้ทำให้ประเทศไทยตอนบนจะเริ่มมีฝนลดลง แต่ยังคงมีฝนตกหนักบางแห่ง โดยมีฝนตกหนักมากบางพื้นที่ในภาคตะวันออกเฉียงเหนือ และภาคใต้ฝั่งตะวันตก ส่วนในช่วงวันที่ ๑ - ๔ ก.ย. ๖๗ ร่องมรสุมกำลังปานกลางจะเลื่อนลงมาพาดผ่านภาคเหนือ ภาคตะวันออกเฉียงเหนือ และภาคกลางของประเทศไทย เข้าสู่หย่อมความกดอากาศต่ำกำลังแรงบริเวณทะเลจีนใต้ตอนกลาง ประกอบกับมรสุมตะวันตกเฉียงใต้ที่พัดปกคลุมทะเลอันดามัน ภาคใต้ ภาคตะวันออกเฉียงเหนือ และอ่าวไทยมีกำลังปานกลาง ลักษณะเช่นนี้ทำให้ประเทศไทยจะมีฝนเพิ่มขึ้น และมีฝนตกหนักบางแห่ง โดยมีฝนตกหนักมากบางพื้นที่ในภาคตะวันออกเฉียงเหนือตอนล่าง ภาคกลางรวมทั้งกรุงเทพมหานครและปริมณฑล ภาคตะวันออกเฉียงเหนือ และภาคใต้ตอนบน

ส่วนในช่วงวันที่ ๓๐ ส.ค. - ๔ ก.ย. ๖๗ คลื่นลมบริเวณทะเลอันดามันตอนบนและอ่าวไทยเริ่มมีกำลังอ่อนลงเป็นกำลังปานกลาง โดยบริเวณทะเลอันดามันตั้งแต่ จ.ระนองขึ้นมา มีคลื่นสูงประมาณ ๒ เมตร ส่วนทะเลอันดามันตั้งแต่ จ.พังงาลงไป และอ่าวไทยตอนบน มีคลื่นสูง ๑ - ๒ เมตร อ่าวไทยตอนล่างมีคลื่นสูงประมาณ ๑ เมตร บริเวณที่มีฝนฟ้าคะนองคลื่นสูงมากกว่า ๒ เมตร

๑๕. ความช่วยเหลือพื้นที่ประสบปัญหาภัยน้ำท่วมสะสมของกรมทรัพยากรน้ำ

ความช่วยเหลือในพื้นที่ประสบปัญหาภัยน้ำท่วม ตั้งแต่วันที่ ๑ ตุลาคม ๒๕๖๖ - ๒๘ สิงหาคม ๒๕๖๗

หน่วยงาน	จังหวัด	ปริมาณการสูบน้ำ (ลบ.ม.)	ปริมาณการแจกจ่ายน้ำสะอาด (ลิตร)	ประโยชน์ที่ได้รับ			
				อุปโภค-บริโภค		พื้นที่เกษตร (ไร่)	
				ครัวเรือน	ประชากร	ไร่	ชนิดพืช
สทน.๑	ลำปาง	-	๖๐,๙๐๐	๖๕๗	๑,๗๖๘	-	-
	เชียงใหม่	๘๕,๕๐๐	๒,๔๐๐	๖๐๙	๑,๘๒๗	๑,๐๐๐	นาข้าว
	พะเยา	-	๖๐๐	-	-	-	-
สทน.๒	กรุงเทพมหานคร	๑,๗๓๓,๔๐๐	-	๑,๙๐๐	๓,๗๐๐	-	-
	นครสวรรค์	๔๖๖,๕๖๐	-	๓๕๓	๑,๓๐๕	๒,๗๐๐	นาข้าว
	สระบุรี	๔๙๐,๘๖๐	-	๖,๘๐๐	๑๖,๐๐๐	๑๖,๐๐๐	นาข้าว
สทน.๓	เพชรบูรณ์	๓๘,๘๘๐	-	-	๗๐๐	-	-
	สกลนคร	๓๕,๖๔๐	-	๒๐๐	๑,๐๐๐	๗๐๐	นาข้าว
สทน.๔	อุดรธานี	๔,๘๙๙,๘๘๘	-	๒๐,๔๒๐	๕๓,๙๔๒	-	-
	ขอนแก่น	๙,๑๗๗,๖๐๐	-	๔๖,๗๓๔	๗๓,๔๐๒	-	-
สทน.๕	มหาสารคาม	๑๘๖,๐๐๐	-	๑๒๐	๔๙๐	-	-
	นครราชสีมา	๑,๓๓๓,๘๐๐	-	๕,๒๙๘	๑๖,๑๖๒	-	-
สทน.๖	ปราจีนบุรี	๑,๐๖๔,๓๒๐	-	๔๒๒	๑,๘๓๘	๗,๘๑๒	นาข้าว
	ระยอง	๖๑๔,๑๐๐	-	๑๗,๑๐๐	๕๐,๑๒๒	-	-
	สระแก้ว	๕๘๘,๒๐๐	-	๑,๑๘๑	๓,๓๗๖	๑,๔๐๐	นาข้าว
	ฉะเชิงเทรา	๑๑๒,๐๐๐	-	๘๕	๒๓๒	๑,๕๐๐	นาข้าว
สทน.๗	ราชบุรี	๒,๘๖๐,๒๕๐	-	๒,๗๓๕	๘,๐๒๐	๓,๒๗๙	ฝรั่ง,มะพร้าว
	สุพรรณบุรี	๗๐๖,๗๔๐	-	๑,๘๑๗	๕,๙๕๙	๑๕,๐๐๐	นาข้าว
	นครปฐม	-	-	-	-	-	-
สทน.๘	สงขลา	๑,๒๘๙,๕๒๐	-	๒,๗๘๙	๙,๗๘๕	๑๑,๑๒๕	สวนยางพารา สวนมะพร้าว ไร่นา กล้าย ปาล์ม
	พัทลุง	๔๔,๕๕๐	-	๑,๔๔๒	๕,๗๒๔	๓๑๕	สวนยางพารา สวนมะพร้าว ไร่นา กล้าย ปาล์ม บ้านเรือน เทศบาลเมืองพัทลุง
	ปัตตานี	๑๒๑,๕๐๐	-	๑,๔๐๐	๖,๐๐๐	๒,๘๐๐	ไร่อ้อย

							เลี้ยงสัตว์ (เปิด โถ้ แพะ)
สท.๙	อุตรดิตถ์	-	-	-	-	-	
	พิจิตร	-	-	-	-	-	
	สุโขทัย	๗๘๘,๒๘๐	-	๘,๕๒๒	๑๕,๘๑๘	๑๐,๗๐๐	นาข้าว,ผักบุ้งเมล็ด,มะม่วง, พืชผักสวนครัว
	พิษณุโลก	๙๒,๑๖๐	-	-	๒,๓๔๒	-	-
	น่าน	๔๓,๐๒๐	๕๑๐	๑,๘๕๐	๔,๑๑๐	๑๖๐	ข้าวโพด, สวนลำไย,สวนยาง
	แพร่	-	๑,๐๐๒	-	๑,๐๐๒	-	
สท.๑๐	ชุมพร	-	๑,๐๐๐	๖๐	๑๗๕	-	-
	ภูเก็ต	๑๐๒,๒๐๐	-	๑,๒๓๐	๓,๙๖๔	-	
สท.๑๑	อุบลราชธานี	๑,๙๐๐,๘๐๐	-	๑๐,๘๙๖	๒๖,๐๔๑	-	-
	๓๑ จังหวัด	๒๘,๗๗๕,๗๖๘	๖๖,๔๑๒	๑๓๔,๖๒๐	๓๑๔,๘๐๔	๗๔,๔๙๑	-

กระทรวงทรัพยากรธรรมชาติและสิ่งแวดล้อม
วันที่ ๒๘ สิงหาคม ๒๕๖๗

๑. กรม ทรัพยากรน้ำ สำนักงาน สำนักงานทรัพยากรน้ำที่ ๙
๒. กิจกรรมที่ดำเนินการ นำเครื่องสูบน้ำขนาด ๑๒ นิ้ว จำนวน ๑ เครื่อง ติดตั้งบริเวณบ้านวังหลวง หมู่ที่ ๔ ตำบลวังหลวง อำเภอหนองม่วงไข่ จังหวัดแพร่ เพื่อช่วยเหลือผู้ประสบปัญหาอุทกภัย
๓. ประโยชน์ที่ได้รับ ๑,๘๐๐ ไร่ - ลิตร
๗๘๐ครัวเรือน ๒,๒๐๐ คน



