



รายงานการเฝ้าระวังติดตามสถานการณ์น้ำและความช่วยเหลือ
ศูนย์ปฏิบัติการทรัพยากรธรรมชาติและสิ่งแวดล้อม (ด้านทรัพยากรน้ำ)
กระทรวงทรัพยากรธรรมชาติและสิ่งแวดล้อม



กองวิเคราะห์และประเมินสถานการณ์น้ำ กรมทรัพยากรน้ำ

โทรศัพท์ ๐ ๒๒๗๑ ๖๐๐๐ ต่อ ๖๔๔๕ โทรสาร ๐ ๒๒๗๘ ๖๖๒๙ www.dwr.go.th IDLine: mekhalawoc Email: mekhala@dwr.mail.go.th

รายงานฉบับที่ ๔๕๐/๒๕๖๗

เวลา ๐๘.๐๐ น.

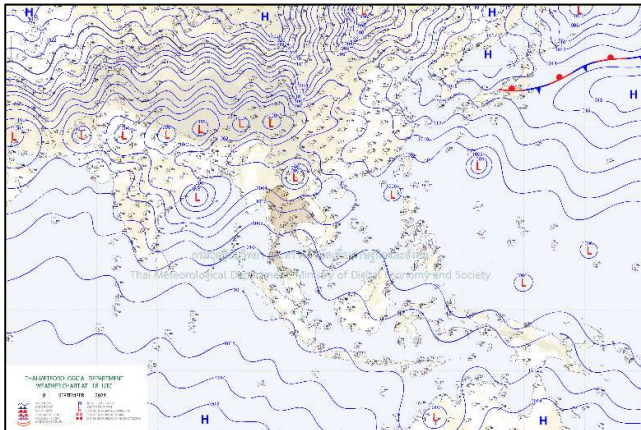
วันที่ ๙ กันยายน ๒๕๖๗

เรียน รมว.ทส. เลขาธิการ รมว.ทส. ที่ปรึกษา รมว.ทส. ปกท.ทส. รอง ปกท.ทส. อทน. อทบ. และหน่วยงานที่เกี่ยวข้อง

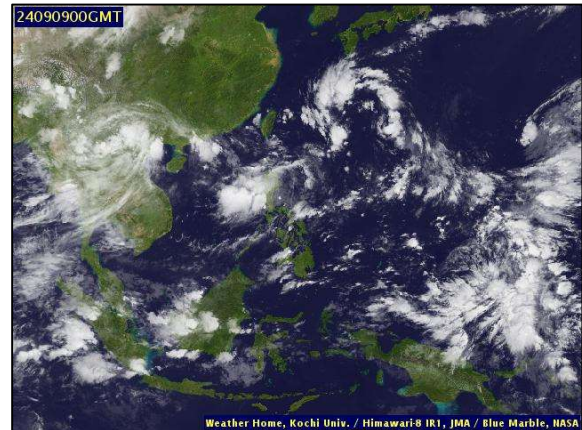
๑. สภาวะอากาศ เวลา ๐๕.๐๐ น. (กรมอุตุนิยมวิทยา)

พยากรณ์อากาศ ๒๔ ชั่วโมงข้างหน้า ภาคเหนือมีฝนตกหนักมากบางแห่ง ส่วนภาคตะวันออกเฉียงเหนือ ภาคกลาง และภาคตะวันออก มีฝนตกหนักบางพื้นที่ ขอให้ประชาชนในบริเวณดังกล่าวระวังอันตรายจากฝนตกหนักถึงหนักมากและฝนที่ตกสะสมซึ่งอาจทำให้เกิดน้ำท่วมฉับพลันและน้ำป่าไหลหลาก โดยเฉพาะพื้นที่ลาดเชิงเขาใกล้ทางน้ำไหลผ่านและพื้นที่ลุ่มไว้ด้วย ทั้งนี้เนื่องจากมรสุมตะวันตกเฉียงใต้กำลังค่อนข้างแรงที่พัดปกคลุมทะเลอันดามันตอนบน ประเทศไทย และอ่าวไทยตอนบน เริ่มมีกำลังอ่อนลงเป็นกำลังปานกลาง ในขณะที่มีหย่อมความกดอากาศต่ำกำลังแรงที่อ่อนกำลังลงจากพายุดีเปรสชัน “ยาลิ” ปกคลุมบริเวณประเทศลาว และเวียดนามตอนบน

สำหรับคลื่นลมบริเวณทะเลอันดามันตอนบนและอ่าวไทยตอนบนเริ่มมีกำลังอ่อนลง โดยมีคลื่นสูงประมาณ ๒ เมตร บริเวณที่มีฝนฟ้าคะนองคลื่นสูงมากกว่า ๒ เมตร ส่วนทะเลอันดามันตอนล่างและอ่าวไทยตอนล่างมีคลื่นสูง ๑-๒ เมตร บริเวณที่มีฝนฟ้าคะนองคลื่นสูงมากกว่า ๒ เมตร ขอให้ชาวเรือในบริเวณดังกล่าวเดินเรือด้วยความระมัดระวังและหลีกเลี่ยงการเดินเรือในบริเวณที่มีฝนฟ้าคะนอง

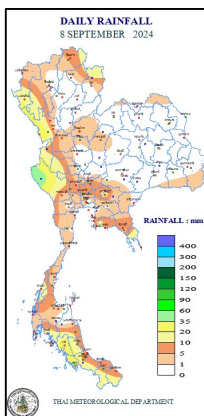


แผนที่อากาศ วันที่ ๙ ก.ย. ๒๕๖๗ เวลา ๐๑.๐๐ น.



ภาพถ่ายดาวเทียม วันที่ ๙ ก.ย. ๒๕๖๗ เวลา ๐๗.๐๐ น.

๒. ปริมาณฝนสะสม ณ เวลา ๐๗.๐๐ น.(เมื่อวาน) - ๐๗.๐๐ น.(วันนี้) (กรมอุตุนิยมวิทยา)



จุดตรวจวัด	ปริมาณฝน (มม.)
จ.กาญจนบุรี (ทองผาภูมิ)	๔๔.๔
จ.สตูล	๔๑.๐
จ.ตาก (แม่สอด)	๓๕.๓
จ.ตรัง	๓๔.๕
จ.ตราด	๒๗.๙
จ.แม่ฮ่องสอน (แม่สะเรียง)	๑๘.๕
จ.น่าน (ทุ่งช้าง)	๑๗.๘

๓. ปริมาณฝนสะสมของพื้นที่ลาดเชิงเขา ๑๒ ชม. ที่ผ่านมา (กรมทรัพยากรน้ำ)

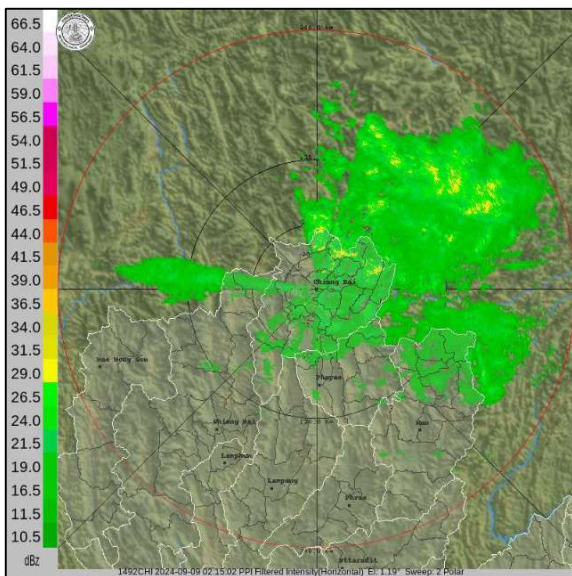
รหัสสถานี	จุดตรวจวัด	ปริมาณฝน (มม./๑๒ ชม.)
STN๑๖๒๕	บ้านวังขยาย ต.ปริงเพล อ.สังขละบุรี จ.กาญจนบุรี	๖๙.๕
STN๐๖๗๕	บ้านโคกแสมสาร ต.โคกแสมสาร อ.โคกเจริญ จ.ลพบุรี	๕๖.๕
STN๐๓๗๔	บ้านหนองปลา ต.พระธาตุ อ.เขียงกลาง จ.น่าน	๕๒.๕
STN๐๖๑๐	บ้านหัวแม่คำ ต.แม่สลองโน อ.แม่ฟ้าหลวง จ.เชียงราย	๕๑.๕
STN๐๖๖๗	บ้านเจดีย์โคะ ต.มหาวัน อ.แม่สอด จ.ตาก	๕๐.๐
STN๐๐๔๓	บ้านแม่แว่น ต.บ่อสลี อ.ฮอด จ.เชียงใหม่	๔๗.๕
STN๐๓๖๕	บ้านช่องแคบ ต.ช่องแคบ อ.พบพระ จ.ตาก	๔๖.๐
STN๐๓๗๙	บ้านสองพี่น้อง ต.ริมโขง อ.เขียงของ จ.เชียงราย	๔๕.๐
STN๑๒๙๘	บ้านภูคำ ต.งอบ อ.ทุ่งช้าง จ.น่าน	๔๒.๐
STN๐๓๖๖	บ้านห้วยน้ำนัก ต.พบพระ อ.พบพระ จ.ตาก	๓๘.๕

๔. ค่าความชื้นในดิน (กรมทรัพยากรน้ำ/คณะกรรมการแม่น้ำโขง)

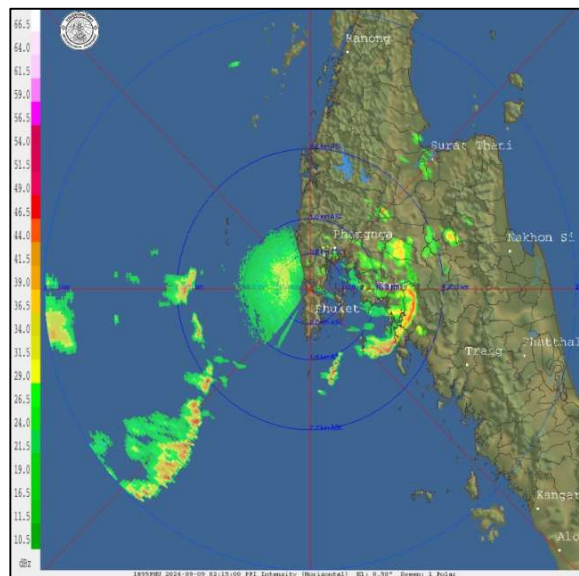
ภูมิภาค	ความชื้นในดิน [-] ๑๘ ก.ค. ๖๗	ความชื้นในดิน [-] ๑๘ ส.ค. ๖๗	แนวโน้ม
เหนือ	ค่าความชื้นในดินน้อย	ค่าความชื้นในดินมากที่สุด	เพิ่มขึ้น
กลาง	ค่าความชื้นในดินมาก	ค่าความชื้นในดินมาก	เพิ่มขึ้น
ตะวันออกเฉียงเหนือ	ค่าความชื้นในดินมาก	ค่าความชื้นในดินมาก	เพิ่มขึ้น
ตะวันออก	ค่าความชื้นในดินปานกลาง	ค่าความชื้นในดินมาก	เพิ่มขึ้น
ตะวันตก	ค่าความชื้นในดินน้อย	ค่าความชื้นในดินมาก	เพิ่มขึ้น
ใต้	ค่าความชื้นในดินปานกลาง	ค่าความชื้นในดินมาก	เพิ่มขึ้น

หมายเหตุ : ความชื้นในดิน ๕ ระดับ มากสุด มาก ปานกลาง น้อย น้อยสุด

๕. เรดาร์ตรวจอากาศ ณ วันที่ ๙ กันยายน ๒๕๖๗ (กรมอุตุนิยมวิทยา)



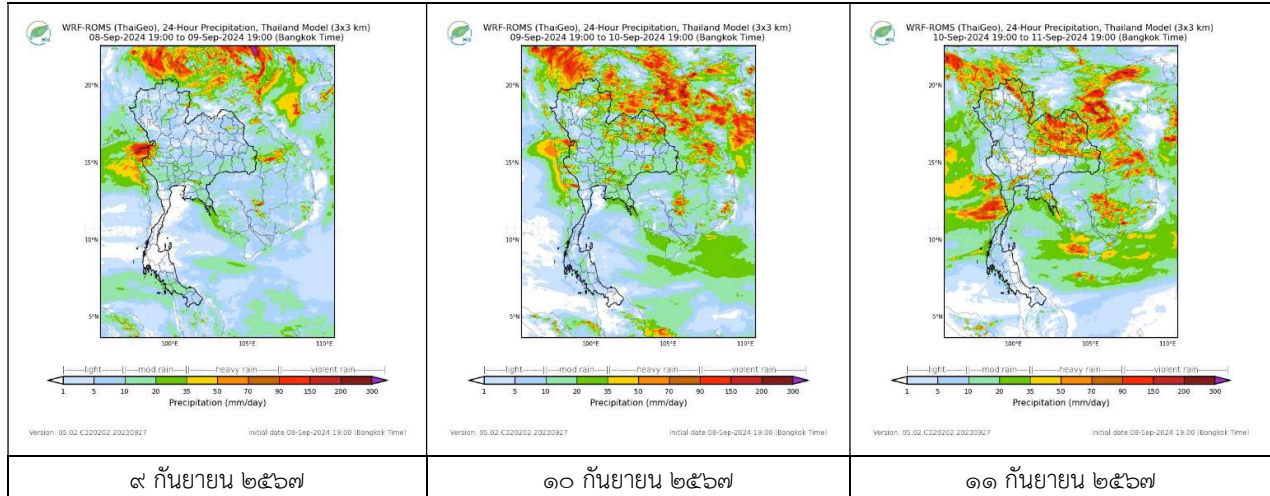
สถานีเขียงราย เวลา ๐๙.๑๕ น.



สถานีภูเก็ท เวลา ๐๙.๑๕ น.

จากเรดาร์ตรวจอากาศพบกลุ่มเมฆฝนบริเวณภาคเหนือ ภาคตะวันตก และภาคใต้ของประเทศไทย

๖. แผนภาพคาดการณ์ฝนล่วงหน้า ๓ วัน (สถาบันสารสนเทศทรัพยากรน้ำ (องค์การมหาชน))



๗. สถานการณ์น้ำในแหล่งเก็บกักน้ำ ณ วันที่ ๘ กันยายน ๒๕๖๗ (กรมชลประทาน กรมทรัพยากรน้ำ และสทชช.)

๗.๑ ปริมาณน้ำในอ่างฯ ๔๖,๑๓๖ ล้าน ลบ.ม. คิดเป็นร้อยละ ๖๕ (ปริมาณน้ำใช้การได้ ๒๒,๕๙๘ ล้าน ลบ.ม. คิดเป็นร้อยละ ๔๘) ปริมาณน้ำในอ่างฯ เทียบกับปี ๒๕๖๖ (๔๐,๔๘๘ ล้าน ลบ.ม. คิดเป็นร้อยละ ๕๗ มากกว่าปี ๒๕๖๖ จำนวน ๕,๖๔๘ ล้าน ลบ.ม. ปริมาณน้ำไหลลงอ่างฯ จำนวน ๒๗๘.๕๓ ล้าน ลบ.ม. ปริมาณน้ำระบายจำนวน ๑๒๙.๓๒ ล้าน ลบ.ม. สามารถรับน้ำได้อีก ๒๔,๗๙๐ ล้าน ลบ.ม.

อ่างเก็บน้ำ	ความจุที่ รณก. (ล้าน ลบ.ม.)	ปริมาตร น้ำในอ่าง		ปริมาตร น้ำใช้การได้		ปริมาตร น้ำไหลลงอ่าง		ปริมาตร น้ำระบาย		ปริมาตรน้ำ รับได้อีก (ล้าน ม. ^๓) (ความจุที่รณก. - ปริมาตรน้ำ ปัจจุบัน)
		ปริมาตร (ล้าน ม. ^๓)	% น้ำ เก็บ กัก	ปริมาตร (ล้าน ม. ^๓)	% น้ำใช้ การ	วันนี้ (ล้าน ม. ^๓)	เมื่อวาน (ล้าน ม. ^๓)	วันนี้ (ล้าน ม. ^๓)	เมื่อวาน (ล้าน ม. ^๓)	
๑.ภูมีพล	๑๓,๔๖๒	๖,๕๖๕	๔๙	๒,๗๖๕	๒๙	๓๘.๒๘	๓๔.๗๔	๓.๐๐	๓.๐๐	๖,๘๙๗
๒.สิริกิติ์	๙,๕๑๐	๗,๕๙๗	๘๐	๔,๗๔๗	๗๑	๔๓.๒๗	๔๗.๘๒	๑๐.๐๐	๙.๙๙	๑,๙๑๓
๓.จุฬารัตน์	๑๖๔	๗๖	๔๖	๓๙	๓๐	๐.๑๓	๐.๒๔	๐.๐๐	๐.๐๐	๘๘
๔.อุบลรัตน์	๒,๔๓๑	๙๐๘	๓๗	๓๒๖	๑๘	๓๙.๙๔	๔๓.๘๓	๑๘.๓๑	๑๘.๕๑	๑,๕๒๓
๕.ลำปาว	๑,๙๘๐	๑,๒๓๕	๖๒	๑,๑๓๕	๖๐	๑๐.๙๑	๑๐.๘๘	๙.๘๗	๙.๘๗	๗๔๕
๖.สิรินธร	๑,๙๖๖	๑,๒๓๙	๖๓	๔๐๘	๓๖	๖.๐๐	๑๖.๗๖	๑.๐๑	๐.๙๖	๗๒๗
๗.ป่าสักชลสิทธิ์	๙๖๐	๓๐๘	๓๒	๓๐๕	๓๒	๒๐.๗๑	๒๑.๙๗	๑๐.๔๔	๑๐.๔๑	๖๕๒
๘.ศรีนครินทร์	๑๗,๗๔๕	๑๓,๖๒๗	๗๗	๓,๓๖๒	๔๕	๒๒.๔๓	๒๐.๗๘	๖.๙๙	๗.๐๐	๔,๑๑๘
๙.วชิราลงกรณ	๘,๘๖๐	๖,๘๙๑	๗๘	๓,๘๗๙	๖๖	๓๐.๕๖	๓๐.๕๓	๒๓.๐๐	๒๒.๙๗	๑,๙๖๙
๑๐.ขุนด่านปราการชล	๒๒๔	๑๔๕	๖๕	๑๔๐	๖๔	๑.๑๒	๑.๔๒	๐.๒๗	๐.๐๔	๗๙
๑๑.รัชชประภา	๕,๖๓๙	๓,๔๔๖	๖๑	๒,๐๙๔	๔๙	๒๐.๑๑	๒๑.๒๐	๕.๐๗	๔.๘๗	๒,๑๙๓
๑๒.บางบาล	๑,๔๕๔	๖๙๖	๔๘	๔๒๐	๓๖	๓.๑๓	๑.๓๓	๓.๐๒	๓.๐๐	๗๕๘

๗.๒ อ่างเก็บน้ำขนาดกลาง ๔๓๕ แห่ง มีปริมาณน้ำ ๒,๙๕๑ ล้าน ลบ.ม. (๕๕%) ปริมาณน้ำใช้การ ๒,๕๔๙ ล้าน ลบ.ม. (๕๑%)

๗.๓ แหล่งน้ำในพื้นที่นอกเขตชลประทาน ๑๐๒,๐๙๙ แห่ง มีปริมาณน้ำรวม ๕,๒๗๔ ล้าน ลบ.ม. (๖๒%)

๗.๔ แหล่งน้ำขนาดเล็กนอกเขตชลประทาน ๒๗๓ แห่ง ตรวจวัดโดยกรมทรัพยากรน้ำ เริ่มต้นฤดูฝน มีปริมาณน้ำ ๒๐๗.๑ ล้าน ลบ.ม. (๕๔%) ปริมาณน้ำปัจจุบัน ๔๐๖.๔ ล้าน ลบ.ม. (๗๗.๐%)

ภูมิภาค	จำนวน (แห่ง)	ปริมาณรวม (ล้าน ลบ.ม.)	ปริมาณน้ำ (ล้าน ลบ.ม.)							
			เดือน						ปัจจุบัน	
			ก.พ. ๒๕๖๗	มี.ค. ๒๕๖๗	เม.ย. ๒๕๖๗	พ.ค. ๒๕๖๗	มิ.ย. ๒๕๖๗	ก.ค. ๒๕๖๗	๑๓ ส.ค. ๖๗	ร้อยละ
เหนือ	๑๗,๒๔๙	๙๙๒	๘๖๘	๘๕๑	๕๙๖	๕๖๓	๕๗๐	๕๘๓	๖๒๖	๖๓
ตะวันออกเฉียงเหนือ	๕๔,๕๔๗	๔,๓๘๒	๓,๖๐๙	๓,๖๐๙	๒,๓๙๓	๒,๒๕๘	๒,๒๖๖	๒,๘๑๐	๒,๘๕๖	๖๕
กลาง	๑๖,๓๖๗	๑,๕๗๔	๘๕๕	๗๘๘	๕๘๒	๕๖๗	๕๓๘	๖๓๒	๗๒๒	๔๕
ตะวันออกเฉียงใต้	๗,๘๐๔	๙๙๒	๘๙๐	๘๙๐	๔๕๖	๔๘๓	๕๓๕	๗๗๔	๗๙๑	๗๙
ตะวันตก	๒,๕๐๖	๑๙๒	๙๙	๙๙	๕๐	๔๕	๔๒	๔๕	๔๗	๒๔
ใต้	๓,๖๒๖	๓๓๘	๒๘๕	๒๗๕	๒๐๓	๑๗๐	๑๕๒	๑๔๗	๑๔๖	๔๓
รวม	๑๐๒,๐๙๙.๐๐	๘,๔๗๐	๖,๖๐๖	๖,๕๑๒	๔,๒๘๐	๔,๐๘๖	๔,๑๐๓	๕,๐๓๑	๕,๑๘๘	๖๑

๘. สถานการณ์น้ำในประเทศ ณ วันที่ ๖ - ๙ กันยายน ๒๕๖๗ (กรมชลประทาน)

สถานี	แม่น้ำ	อำเภอ	จังหวัด	ระดับตลิ่ง (ม.รทก.)	ระดับน้ำ (ม.รทก.)				แนวโน้ม	เปรียบเทียบระดับตลิ่ง
					ศุกร์	เสาร์	อาทิตย์	จันทร์		
					๖ ก.ย.	๗ ก.ย.	๘ ก.ย.	๙ ก.ย.		
P.๑	ปิง	เมือง	เชียงใหม่	๓.๗๐	๒.๐๑	***	***	***	***	***
W.๑C	วัง	เมือง	ลำปาง	๕.๒๐	๒.๐๓	***	***	***	***	***
Y.๑๖	ยม	บางระกำ	พิษณุโลก	๗.๓๐	๘.๔๘	***	***	***	***	***
N.๗A	น่าน	เมือง	พิจิตร	๙.๘๗	๗.๙๓	***	***	***	***	***
C.๒	เจ้าพระยา	เมือง	นครสวรรค์	๒๕.๗๐	๒๑.๔๗	๒๑.๔๔	๒๑.๔๓	๒๑.๓๒	ลดลง	-๔.๓๗
C.๑๓	เจ้าพระยา	สรรพยา	ชัยนาท	๑๖.๓๔	๑๒.๘๒	๑๒.๘๒	๑๒.๘๒	๑๒.๘๒	ทรงตัว	-๓.๕๒
M.๖A	มูล	สตึก	บุรีรัมย์	๗.๙๕	๑.๐๖	***	***	***	***	***
M.๑๙๑	ลำตะคอง	เมือง	นครราชสีมา	๓.๕๐	๑.๔๒	***	***	***	***	***
M.๗	มูล	เมือง	อุบลราชธานี	๗.๐๐	๓.๖๑	***	***	***	***	***
M.๖๙	ลำเซบก	ตระการพืชผล	อุบลราชธานี	๙.๗๐	๓.๗๒	***	***	***	***	***
X.๖๔	คลองท่าแซะ	ท่าแซะ	ชุมพร	๑๗.๑๓	๘.๓๐	***	***	***	***	***
X.๑๔๙	คลองกลาย	นบพิตำ	นครศรีธรรมราช	๓๓.๙๖	๒๗.๒๒	***	***	***	***	***
X.๒๗๔	แม่น้ำโก-ลก	แว้ง	นราธิวาส	๒๓.๕๐	๑๘.๓๔	***	***	***	***	***
X.๓๗A	แม่น้ำตาปี	พระแสง	สุราษฎร์ธานี	๑๑.๗๐	๖.๒๕	***	***	***	***	***

*** ยังไม่ได้รับรายงาน

๙. สถานการณ์น้ำในพื้นที่ลุ่มน้ำโขง ณ วันที่ ๙ กันยายน ๒๕๖๗ (คณะกรรมการแม่โขง)

สถานี	ระดับอ้างอิง (ม.รทก.)	ระดับตลิ่ง (ม.)	ระดับน้ำ (ม.)					เปรียบเทียบระดับตลิ่ง (ม.)	ผลต่างของระดับน้ำ (ม.)		แนวโน้ม
			๕	๖	๗	๘	๙		๓ วัน	๕ วัน	
			ก.ย.	ก.ย.	ก.ย.	ก.ย.	ก.ย.		ย้อนหลัง	ย้อนหลัง	
อ.เชียงแสน จ.เชียงราย	๓๕๗.๑๑๐	๑๒.๘๐	๔.๘๐	๔.๖๓	๔.๕๒	๔.๓๔	๔.๓๖	-๘.๔๔	-๐.๑๖	-๐.๔๔	เพิ่มขึ้น
อ.เชียงคาน จ.เลย	๑๙๔.๑๑๘	๑๖.๐๐	๑๑.๔๑	๑๑.๐๖	๑๐.๙๖	๑๐.๙๑	๑๑.๒๘	-๔.๗๒	๐.๓๒	-๐.๑๓	เพิ่มขึ้น
อ.เมือง จ.หนองคาย	๑๕๓.๖๔๘	๑๒.๒๐	๙.๖๓	๙.๔๕	๙.๐๘	๘.๙๐	๘.๘๓	-๓.๓๗	-๐.๒๕	-๐.๘๐	ลดลง
อ.เมือง จ.นครพนม	๑๓๒.๖๘๐	๑๒.๐๐	๙.๗๓	๙.๕๐	๙.๓๓	๙.๒๖	๘.๙๖	-๓.๐๔	-๐.๓๗	-๐.๗๗	ลดลง
อ.เมือง จ.มุกดาหาร	๑๒๔.๒๑๙	๑๒.๕๐	๙.๑๙	๘.๙๖	๘.๗๖	๘.๗๔	๘.๕๘	-๓.๙๒	-๐.๑๘	-๐.๖๑	ลดลง
อ.โขงเจียม จ.อุบลราชธานี	๘๘.๐๓๐	๑๔.๕๐	๑๐.๕๘	๑๐.๓๔	๑๐.๐๗	๙.๙๒	๙.๘๔	-๔.๖๖	-๐.๒๓	-๐.๗๔	ลดลง

***ไม่มีสถานการณ์

๑๐. สถานการณ์เตือนภัย Early Warning ณ วันที่ ๙ กันยายน ๒๕๖๗ (กรมทรัพยากรน้ำ)

การแจ้งเตือน	สถานี	การแจ้งเตือน	ช่วงเวลา
เตือนสีแดง (อพยพ)	-	-	-
เตือนสีเหลือง (เตือนภัย)	-	-	-
เตือนสีเขียว (เฝ้าระวัง)	บ้านตลาดนาหวี ตำบลต.นาหวี อำเภอนาหวี จังหวัดสงขลา บ้านหัวแม่คำ ต.แม่สลองใน อ.แม่ฟ้าหลวง จ.เชียงราย บ้านนาไต่ ตำบลแม่สลองใน อำเภอแม่ฟ้าหลวง จังหวัดเชียงราย บ้านแม่สาย (บ้านถ้ำผาจม) ต.เวียงพางคำ อ.แม่สาย จ.เชียงราย	ค่าระดับน้ำ ๕.๒๑ เมตร ระดับวิกฤติ ๕.๘๐ เมตร ปริมาณฝนสะสม ๑๒ ชั่วโมง ๘๒.๕ มิลลิเมตร ค่าระดับน้ำ ๒.๒๐ เมตร ระดับวิกฤติ ๓.๕๐ เมตร ค่าระดับน้ำ ๑.๙๒ เมตร ระดับวิกฤติ ๒.๙๐ เมตร	๘ ก.ย.๖๗/๑๙.๓๗ น. ๙ ก.ย.๖๗/๐๙.๑๐ น. ๙ ก.ย.๖๗/๐๙.๒๕ น. ๙ ก.ย.๖๗/๐๙.๔๐ น.

***ไม่มีสถานการณ์

๑๑. พื้นที่ติดตามและเฝ้าระวังสถานการณ์ธรณีพิบัติภัย ณ วันที่ ๙ กันยายน ๒๕๖๗ (กรมทรัพยากรธรณี)

เนื่องจากในพื้นที่เสี่ยงภัยแผ่นดินถล่มมีฝนตกหนักต่อเนื่อง ประกอบกับมีพื้นที่ลาดชันปริมาณน้ำฝนที่อาจก่อให้เกิดแผ่นดินถล่มล่วงหน้า โดยเฉพาะในบริเวณภาคเหนือ จังหวัดตาก เชียงราย น่าน ภาคกลาง จังหวัดกาญจนบุรี และภาคตะวันออก จังหวัดตราด ศูนย์ปฏิบัติการธรณีพิบัติภัยจึงได้ทำการเฝ้าระวังและติดตามสถานการณ์ธรณีพิบัติภัยแผ่นดินถล่มและน้ำป่าไหลหลากเป็นพิเศษและจะทำการแจ้งอาสาสมัครเครือข่ายในพื้นที่เสี่ยงภัยต่อไป

๑๒. เหตุการณ์วิกฤตน้ำปัจจุบัน ณ วันที่ ๙ กันยายน ๒๕๖๗ [๑๕.๐๐ น. (เมื่อวาน) – ๐๘.๐๐ น. (วันนี้)]

ไม่มีสถานการณ์

๑๓. สถานการณ์ภาวะน้ำท่วม และสถานการณ์ฝนแล้ง/ฝนทิ้งช่วง ณ วันที่ ๖ กันยายน ๒๕๖๗ (ปก.)

สถานการณ์สาธารณสุข

อุทกภัย ร่องมรสุมกำลังปานกลางพาดผ่านภาคเหนือตอนบน และตอนบนของภาคตะวันออกเฉียงเหนือเข้าสู่ห่อมความกดอากาศต่ำบริเวณประเทศเวียดนามตอนบนและอ่าวตังเกี๋ย ประกอบกับมรสุมตะวันตกเฉียงใต้ยังคงพัดปกคลุมทะเลอันดามัน ประเทศไทย และอ่าวไทย ในขณะที่มีแนวพัดสอบของลมตะวันออกเฉียงใต้และลมตะวันตกเฉียงใต้ในระดับบนปกคลุมภาคตะวันออกเฉียงเหนือ ทำให้เกิดน้ำท่วมฉับพลันและน้ำป่าไหลหลาก ระหว่างวันที่ ๑๖ ส.ค.-๖ ก.ย. ๖๗ มีสถานการณ์ในพื้นที่ ๒๖ จ. (เชียงราย เชียงใหม่ พะเยา น่าน ลำพูน ลำปางแพร่ อุตรดิตถ์ สุโขทัย พิษณุโลก นครสวรรค์ เพชรบูรณ์ เลย อุดรธานี หนองคาย หนองบัวลำภู ปราจีนบุรี อ่างทอง พระนครศรีอยุธยา ระยอง ภูเก็ต ยะลา นครศรีธรรมราช พังงา ตรัง สตูล) ๑๑๗ อ. ๕๑๖ ต. ๒,๗๑๒ ม. บ้านเรือนได้รับผลกระทบ ๗๘,๘๐๐ ครัวเรือน มีผู้เสียชีวิตจากอุทกภัย ๑๑ ราย (เชียงราย ๒ ราย พะเยา ๔ ราย น่าน ๓ ราย แพร่ ๒ ราย ผู้เสียชีวิตจากอุทกภัยอยู่ระหว่างการตรวจสอบข้อเท็จจริง) มีผู้เสียชีวิตจากดินถล่ม ๑๓ ราย (ภูเก็ต) และมีผู้ได้รับบาดเจ็บ ๑๙ ราย ปัจจุบันยังคงมีสถานการณ์ในพื้นที่ ๔ จ. (เชียงราย สุโขทัย พิษณุโลก นครสวรรค์) ๑๒ อ. ๓๑ ต. ๑๐๓ ม. บ้านเรือนได้รับผลกระทบ ๑,๔๖๙ ครัวเรือน

๑๔. ลักษณะอากาศ ๗ วันข้างหน้า (ระหว่างวันที่ ๘ - ๑๔ กันยายน ๒๕๖๗)

ในช่วงวันที่ ๙ - ๑๔ ก.ย. ๖๗ ร่องมรสุมจะพาดผ่านภาคเหนือและภาคตะวันออกเฉียงเหนือตอนบน ในขณะที่มรสุมตะวันตกเฉียงใต้ที่พัดปกคลุมทะเลอันดามัน ภาคใต้ และอ่าวไทย จะมีกำลังอ่อนลง แต่ยังคงทำให้ประเทศไทยตอนบนยังคงมีฝนตกต่อเนื่องและมีฝนตกหนักบางพื้นที่ ส่วนภาคใต้มีฝนลดลง สำหรับคลื่นลมบริเวณทะเลอันดามันตอนบนและอ่าวไทยตอนบนจะมีกำลังปานกลาง โดยตั้งแต่จังหวัดระนองขึ้นมาและอ่าวไทยตอนบน มีคลื่นสูงประมาณ ๒ เมตร บริเวณที่มีฝนฟ้าคะนองคลื่นสูงมากกว่า ๒ เมตร ส่วนตั้งแต่จังหวัดพังงาลงไปและอ่าวไทยตอนล่างมีคลื่นสูงมีคลื่นสูง ๑ - ๒ เมตร บริเวณที่มีฝนฟ้าคะนองคลื่นสูงมากกว่า ๒ เมตร

อนึ่ง พายุโซนร้อน “ยาจิ” (YAGI) บริเวณประเทศเวียดนามตอนบน คาดว่าจะอ่อนกำลังลงเป็นพายุดีเปรสชันและหย่อมความกดอากาศกำลังแรงตามลำดับ ขอให้ผู้ที่เดินทางไปบริเวณดังกล่าวตรวจสอบสภาพอากาศก่อนออกเดินทางในระยะนี้ไว้ด้วย

๑๕. ความช่วยเหลือพื้นที่ประสบปัญหาภัยน้ำท่วมสะสมของกรมทรัพยากรน้ำ

ความช่วยเหลือในพื้นที่ประสบปัญหาภัยน้ำท่วม ตั้งแต่วันที่ ๑ ตุลาคม ๒๕๖๖ – ๖ กันยายน ๒๕๖๗

หน่วยงาน	จังหวัด	ปริมาณการ สูบน้ำ (ลบ.ม.)	ปริมาณการ แจกจ่ายน้ำ สะอาด (ลิตร)	ประโยชน์ที่ได้รับ			
				อุปโภค-บริโภค		พื้นที่เกษตร (ไร่)	
				ครัวเรือน	ประชากร	ไร่	ชนิดพืช
สท.๑	ลำปาง	-	๖๐,๙๐๐	๖๕๗	๑,๗๖๘	-	-
	เชียงราย	๘๕,๕๐๐	๒,๔๐๐	๖๐๙	๑,๘๒๗	๑,๐๐๐	นาข้าว
	พะเยา	-	๖๐๐	-	-	-	-
สท.๒	กรุงเทพมหานคร	๑,๗๓๓,๔๐๐	-	๑,๙๐๐	๓,๗๐๐	-	-
	นครสวรรค์	๔๗๔,๖๖๐	-	๑,๑๙๐	๓,๓๗๑	๒,๗๐๐	นาข้าว
	สระบุรี	๕๑๕,๑๖๐	-	๙,๕๙๒	๒๒,๗๗๔	๑๖,๐๐๐	นาข้าว
	เพชรบูรณ์	๓๘,๘๘๐	-	-	๗๐๐	-	-
สท.๓	สกลนคร	๓๕,๖๔๐	-	๒๐๐	๑,๐๐๐	๗๐๐	นาข้าว
	อุดรธานี	๖,๐๐๘,๔๐๐	-	๒๐,๔๒๐	๕๓,๙๕๒	-	-
	เลย	๒๑,๗๔๔	-	๘๓,๑๐๗	๒๒๑,๗๘๓	-	-
สท.๔	ขอนแก่น	๙,๕๑๙,๖๐๐	-	๔๖,๗๓๔	๗๓,๔๐๒	-	-
	มหาสารคาม	๑๘๖,๐๐๐	-	๑๒๐	๔๙๐	-	-
สท.๕	นครราชสีมา	๑,๗๓๑,๑๒๐	-	๕,๕๒๙	๑๖,๙๓๑	-	-
สท.๖	ปราจีนบุรี	๑,๐๖๙,๑๒๐	-	๔๒๒	๑,๘๓๘	๗,๘๑๒	นาข้าว
	ระยอง	๖๑๖,๗๐๐	-	๑๗,๑๐๐	๕๐,๑๒๒	-	-
	สระแก้ว	๕๘๘,๒๐๐	-	๑,๑๘๑	๓,๓๗๖	๑,๔๐๐	นาข้าว
	ฉะเชิงเทรา	๑๑๒,๐๐๐	-	๘๕	๒๓๒	๑,๕๐๐	นาข้าว
สท.๗	ราชบุรี	๒,๙๕๗,๔๕๐	-	๒,๗๓๕	๘,๐๒๐	๓,๒๗๙	ฝรั่ง,มะพร้าว
	สุพรรณบุรี	๗๐๖,๗๔๐	-	๑,๘๑๗	๕,๙๕๙	๑๕,๐๐๐	นาข้าว
	นครปฐม	-	-	-	-	-	-
สท.๘	สงขลา	๑,๒๘๙,๕๒๐	-	๒,๗๘๙	๙,๗๘๕	๑๑,๑๒๕	สวนยางพารา สวนมะพร้าว ไร่นา กล้าย ปาล์ม
	พัทลุง	๔๔,๕๕๐	-	๑,๔๔๒	๕,๗๒๔	๓๑๕	สวนยางพารา สวนมะพร้าว ไร่นา กล้าย ปาล์ม บ้านเรือน เทศบาลเมืองพัทลุง
	ปัตตานี	๑๒๑,๕๐๐	-	๑,๔๐๐	๖,๐๐๐	๒,๘๐๐	ไร่อ้อย เลี้ยงสัตว์ (เบ็ด ไก่ แพะ)
สท.๙	อุดรดิตถ์	-	-	-	-	-	-
	พิจิตร	-	-	-	-	-	-
	สุโขทัย	๘๗๔,๔๔๐	๗๐๒	๘,๕๒๒	๑๖,๕๒๐	๑๐,๗๐๐	นาข้าว,ผักบุ้งแมล็ด,มะม่วง, พืชผักสวนครัว
	พิษณุโลก	๙๙,๘๔๐	๕๐๔	-	๒,๘๔๖	-	-
	น่าน	๑๐๕,๑๘๐	๕๑๐	๑,๘๕๐	๔,๑๑๐	๑๖๐	ข้าวโพด, สวนลำไย,สวนยาง
	แพร่	๓๑,๕๐๐	๑,๐๐๒	๗๘๐	๓,๒๐๒	๑,๘๐๐	-
สท.๑๐	ชุมพร	-	๑,๐๐๐	๖๐	๑๗๕	-	-
	ภูเก็ต	๖๐๔,๓๐๐	-	๑,๗๑๐	๕,๕๐๒	๓๐	-

สทพ.๑๑	อุบลราชธานี	๑,๙๐๐,๘๐๐	-	๑๐,๘๙๖	๒๖,๐๔๑	-	-
	๓๒ จังหวัด	๓๑,๔๗๑,๙๔๔	๖๗,๖๑๘	๒๒๒,๘๔๗	๕๕๑,๑๔๐	๗๖,๓๒๑	-

จึงเรียนมาเพื่อโปรดทราบ

นายภาดล ถาวรฤชรัตน์
อธิบดีกรมทรัพยากรน้ำ
ประธานคณะทำงานศูนย์ปฏิบัติการ
ทรัพยากรธรรมชาติและสิ่งแวดล้อม (ด้านทรัพยากรน้ำ)