



**รายงานการเฝ้าระวังติดตามสถานการณ์น้ำและความช่วยเหลือ  
ศูนย์ปฏิบัติการทรัพยากรธรรมชาติและสิ่งแวดล้อม (ด้านทรัพยากรน้ำ)  
กระทรวงทรัพยากรธรรมชาติและสิ่งแวดล้อม**



กองวิเคราะห์และประเมินสถานการณ์น้ำ กรมทรัพยากรน้ำ

โทรศัพท์ ๐ ๒๒๗๑ ๖๐๐๐ ต่อ ๖๔๔๕ โทรสาร ๐ ๒๒๗๘ ๖๖๒๙ www.dwr.go.th IDLine: mekhalawoc Email: mekhala@dwr.mail.go.th

รายงานฉบับที่ ๑๔๔/๒๕๖๗

เวลา ๑๕.๐๐ น.

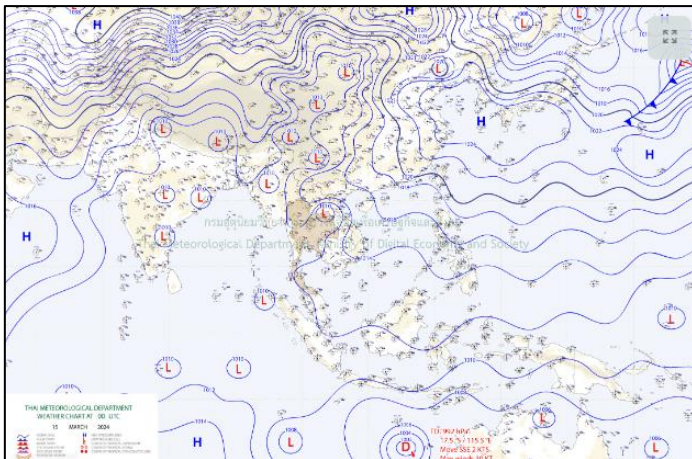
วันที่ ๑๕ มีนาคม ๒๕๖๗

เรียน รมว.ทส. เลขาธิการ รมว.ทส. ที่ปรึกษา รมว.ทส. ปกท.ทส. รอง ปกท.ทส. อทน. อทบ. และหน่วยงานที่เกี่ยวข้อง

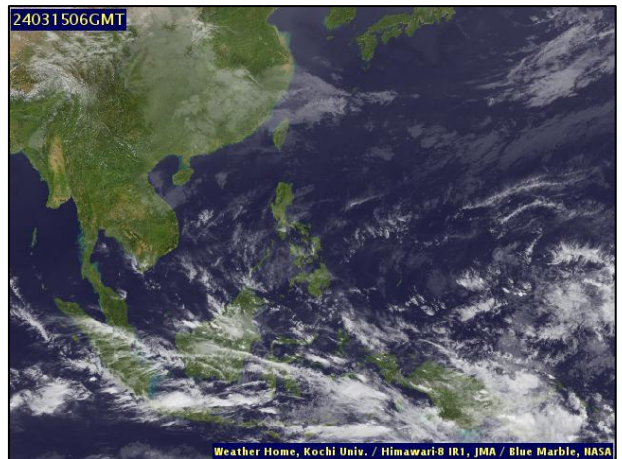
**๑. สถานะอากาศ เวลา ๑๑.๐๐ น. (กรมอุตุนิยมวิทยา)**

พยากรณ์อากาศ ๒๔ ชั่วโมงข้างหน้า ความกดอากาศต่ำเนื่องจากความร้อนปกคลุมประเทศไทยตอนบน ลักษณะเช่นนี้ทำให้บริเวณดังกล่าวมีอากาศร้อนกับมีฟ้าหลัวในตอนกลางวัน โดยมีอากาศร้อนจัดบริเวณภาคกลาง ในขณะที่มีลมใต้และลมตะวันออกเฉียงใต้พัดนำความชื้นจากอ่าวไทยและทะเลจีนใต้เข้ามาปกคลุมภาคตะวันออกเฉียงเหนือตอนล่าง และภาคตะวันออก ลักษณะเช่นนี้ทำให้บริเวณดังกล่าวยังคงมีฝนฟ้าคะนองบางแห่ง ขอให้ประชาชนดูแลสุขภาพเนื่องจากสภาพอากาศร้อนในระยะนี้ไว้ด้วย

สำหรับลมตะวันออกเฉียงใต้พัดปกคลุมอ่าวไทย ภาคใต้ และทะเลอันดามัน ทำให้ภาคใต้มีฝนฟ้าคะนองบางแห่ง ส่วนคลื่นลมบริเวณอ่าวไทยและทะเลอันดามันมีกำลังอ่อน โดยมีคลื่นสูงประมาณ ๑ เมตร บริเวณที่มีฝนฟ้าคะนองคลื่นสูงมากกว่า ๑ เมตร

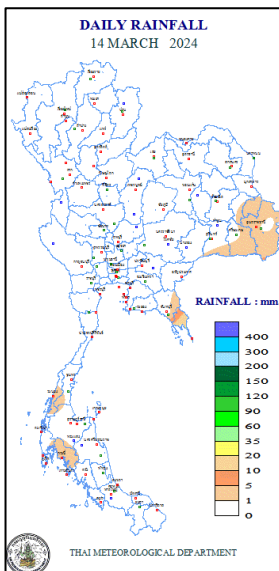


แผนที่อากาศ วันที่ ๑๕ มี.ค. ๒๕๖๗ เวลา ๐๗.๐๐ น.



ภาพถ่ายดาวเทียม วันที่ ๑๕ มี.ค. ๒๕๖๗ เวลา ๑๓.๐๐ น.

**๒. ปริมาณฝนสะสม ณ เวลา ๐๗.๐๐ น.(เมื่อวาน) - ๐๗.๐๐ น.(วันนี้) (กรมอุตุนิยมวิทยา)**



จุดตรวจวัด	ปริมาณฝน (มม.)
จ.ตราด	๓๒.๘
จ.ยโสธร	๕.๖
จ.อุบลราชธานี (ศูนย์ฯ)	๕.๑
จ.กระบี่	๔.๖
จ.ระนอง	๒.๔
จ.บุรีรัมย์	๑.๐

๓. ปริมาณฝนสะสมของพื้นที่ลาดเชิงเขา ๑๒ ชม. ที่ผ่านมา (กรมทรัพยากรน้ำ)

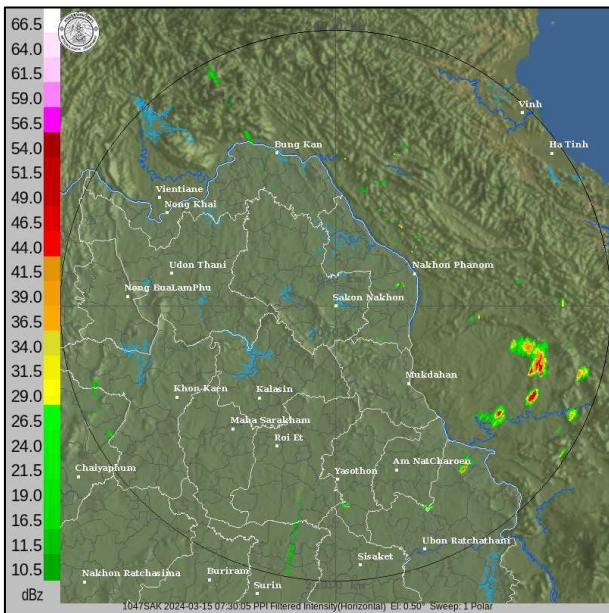
รหัสสถานี	จุดตรวจวัด	ปริมาณฝน (มม./๑๒ ชม.)
STN๑๒๐๕	บ้านน้ำพุ ต.บ้านน้ำพุ อ.คีรีมาศ จ.สุโขทัย	๕๔.๕
STN๐๑๗๗	บ้านปากกล้วย ต.ป่าแดง อ.เมืองแพร่ จ.แพร่	๙.๕
STN๒๑๓๒	บ้านเซ ต.เชียงเพ็ง อ.ป่าดิว จ.ยโสธร	๕.๕
STN๑๕๗๖	บ้านเบญจา ต.พยุเื่อน อ.พนม จ.สุราษฎร์ธานี	๑.๕
STN๐๓๐๖	บ้านคำแสนสุข ต.ห้วยข่า อ.บุญศรี จ.อุบลราชธานี	๑.๕
STN๐๖๙๘	บ้านอ่าวกลาง ต.วังมะปรางเหนือ อ.วังวิเศษ จ.ตรัง	๑.๕
STN๑๗๗๑	บ้านโละดุกยง ต.ศาลาด่าน อ.เกาะลันตา จ.กระบี่	๐.๕

๔. ค่าความชื้นในดิน (กรมทรัพยากรน้ำ/คณะกรรมการกั้นน้ำโขง)

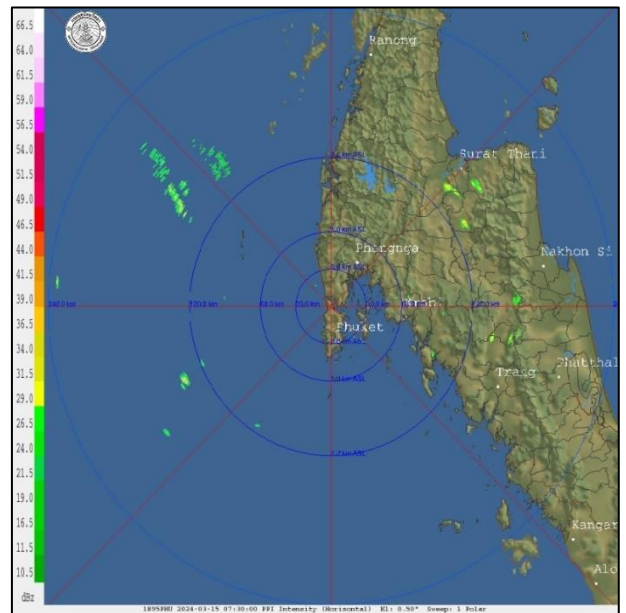
ภูมิภาค	ความชื้นในดิน [-] ๑๓ ม.ค. ๖๗	ความชื้นในดิน [-] ๑๓ ก.พ. ๖๗	แนวโน้ม
เหนือ	๐-๒๐	๐-๒๐	ทรงตัว
กลาง	๐-๒๐	๐-๒๐	ทรงตัว
ตะวันออกเฉียงเหนือ	๐-๒๐	๐-๒๐	ทรงตัว
ตะวันออก	๒๐-๔๐	๐-๒๐	ลดลง
ตะวันตก	๐-๒๐	๐-๒๐	ทรงตัว
ใต้	๔๐-๖๐	๒๐-๔๐	ลดลง

หมายเหตุ : ความชื้นในดิน ๐ หมายถึง ดินที่แห้งสนิท และ ๑๐๐ หมายถึง ดินที่อิ่มน้ำ

๕. เรดาร์ตรวจอากาศ ณ วันที่ ๑๕ มีนาคม ๒๕๖๗ (กรมอุตุนิยมวิทยา)



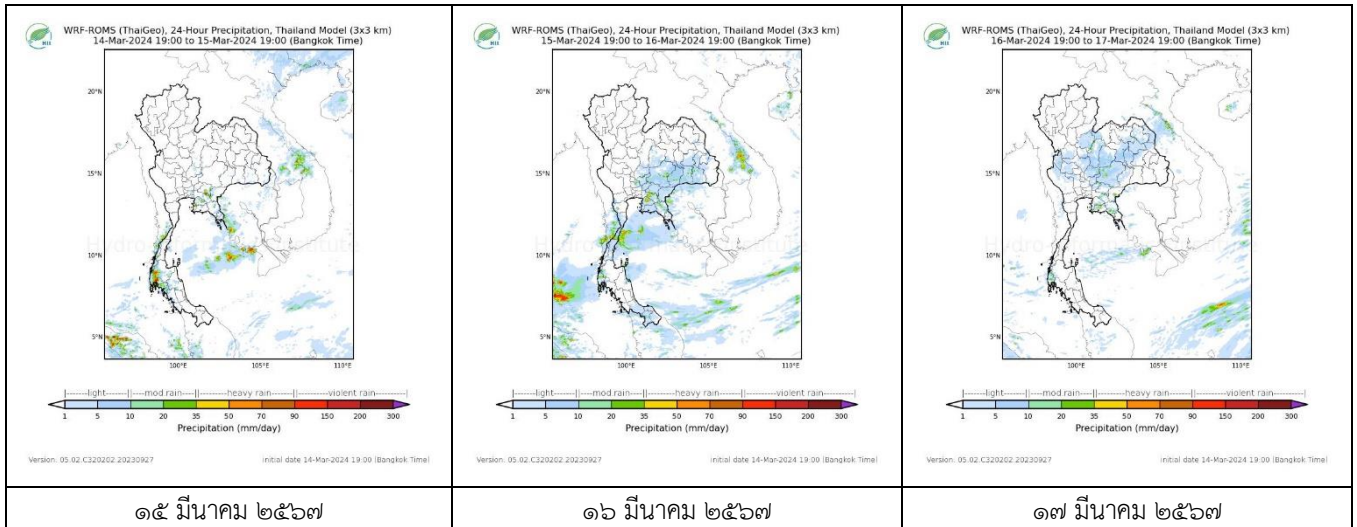
สถานีสกลนคร เวลา ๑๔.๓๐ น.



สถานีภูเก็ต เวลา ๑๔.๓๐ น.

จากเรดาร์ตรวจอากาศพบกลุ่มเมฆฝนบริเวณภาคใต้ของประเทศไทย

**๖. แผนภาพคาดการณ์ฝนล่วงหน้า ๓ วัน (สถาบันสารสนเทศทรัพยากรน้ำ (องค์การมหาชน))**



**๗. สถานการณ์น้ำในแหล่งเก็บกักน้ำ ณ วันที่ ๑๕ มีนาคม ๒๕๖๗ (กรมชลประทาน กรมทรัพยากรน้ำ และสทช.)**

๗.๑ ปริมาณน้ำในอ่างฯ ๔๕,๔๖๙ ล้าน ลบ.ม. คิดเป็นร้อยละ ๖๔ (ปริมาณน้ำใช้การได้ ๒๑,๙๓๐ ล้าน ลบ.ม. คิดเป็นร้อยละ ๔๖) ปริมาณน้ำในอ่างฯ เทียบกับปี ๒๕๖๖ (๔๗,๖๕๖ ล้าน ลบ.ม. คิดเป็นร้อยละ ๖๗) น้อยกว่าปี ๒๕๖๖ จำนวน ๒,๑๘๗ ล้าน ลบ.ม. ปริมาณน้ำไหลลงอ่างฯ จำนวน ๑๓,๖๗๗ ล้าน ลบ.ม. ปริมาณน้ำระบายจำนวน ๑๒๔.๙๗ ล้าน ลบ.ม. สามารถรับน้ำได้อีก ๒๕,๔๕๘ ล้าน ลบ.ม.

อ่างเก็บน้ำ	ความจุที่ รณก. (ล้าน ลบ.ม.)	ปริมาณ น้ำในอ่าง		ปริมาณ น้ำใช้การได้		ปริมาณ น้ำไหลลงอ่าง		ปริมาณ น้ำระบาย		ปริมาณน้ำ รับได้อีก (ล้าน ม. <sup>๓</sup> ) (ความจุที่ รณก- ปริมาณน้ำ ปัจจุบัน)
		ปริมาณ (ล้าน ม. <sup>๓</sup> )	% น้ำ เก็บ กัก	ปริมาณ (ล้าน ม. <sup>๓</sup> )	% น้ำใช้ การ	วันนี้ (ล้าน ม. <sup>๓</sup> )	เมื่อวาน (ล้าน ม. <sup>๓</sup> )	วันนี้ (ล้าน ม. <sup>๓</sup> )	เมื่อวาน (ล้าน ม. <sup>๓</sup> )	
๑.ภูมิพล	๑๓,๔๖๒	๗,๙๖๓	๕๙	๔,๑๖๓	๔๓	๐.๐๐	๐.๐๐	๑๘.๐๐	๑๘.๐๐	๕,๔๙๙
๒.สิริกิติ์	๙,๕๑๐	๔,๖๓๐	๔๙	๑,๗๘๐	๒๗	๒.๕๘	๒.๖๖	๑๗.๘๙	๑๘.๐๐	๔,๘๘๐
๓.จุฬารามณ์	๑๖๔	๖๙	๔๒	๓๑	๒๕	๐.๐๑	๐.๐๑	๑.๖๖	๒.๐๑	๙๕
๔.อุบลรัตน์	๒,๔๓๑	๑,๔๑๘	๕๘	๘๓๗	๔๕	๑.๑๔	๑.๐๙	๘.๐๕	๘.๐๒	๑,๐๑๓
๕.ลำปาว	๑,๙๘๐	๑,๒๐๔	๖๑	๑,๑๐๔	๕๙	๐.๒๐	๐.๐๐	๗.๙๒	๗.๒๙	๗๗๖
๖.สิรินธร	๑,๙๖๖	๑,๒๖๕	๖๔	๔๓๔	๓๘	๐.๐๐	๐.๐๐	๐.๐๐	๐.๐๐	๗๐๑
๗.ป่าสักชลสิทธิ์	๙๖๐	๓๔๔	๓๖	๓๔๑	๓๖	๐.๐๐	๐.๐๐	๓.๘๙	๓.๘๙	๖๑๖
๘.ศรีนครินทร์	๑๗,๗๔๕	๑๓,๘๘๑	๗๘	๓,๖๑๖	๔๘	๐.๕๖	๒.๓๒	๑๕.๙๙	๑๕.๙๙	๓,๘๖๔
๙.วชิราลงกรณ	๘,๘๖๐	๖,๐๖๒	๖๘	๓,๐๕๐	๕๒	๐.๐๐	๐.๐๐	๒๐.๐๕	๒๐.๐๕	๒,๗๙๘
๑๐.ขุนด่านปราการชล	๒๒๔	๙๐	๔๐	๘๖	๓๙	๐.๐๓	๐.๐๓	๐.๙๑	๐.๒๖	๑๓๔
๑๑.รัชชประภา	๕,๖๓๙	๔,๑๐๐	๗๓	๒,๗๔๘	๖๔	๑.๖๗	๑.๙๗	๗.๐๒	๗.๓๓	๑,๕๓๙
๑๒.บางบาล	๑,๔๕๔	๑,๒๒๒	๘๔	๙๖๖	๘๐	๒.๘๐	๑.๒๕	๓.๑๑	๓.๐๕	๒๓๒

๗.๒ อ่างเก็บน้ำขนาดกลาง ๔๓๕ แห่ง มีปริมาณน้ำ ๓,๑๗๙ ล้าน ลบ.ม. (๕๙%) ปริมาณน้ำใช้การ ๒,๗๗๗ ล้าน ลบ.ม. (๕๕%)

๗.๓ แหล่งน้ำในพื้นที่นอกเขตชลประทาน ๑๐๒,๐๙๙ แห่ง มีปริมาณน้ำรวม ๖,๒๙๓ ล้าน ลบ.ม. (๗๔%)

๗.๔ แหล่งน้ำขนาดเล็กนอกเขตชลประทาน ๑๘๔ แห่ง ตรวจวัดโดยกรมทรัพยากรน้ำ เริ่มต้นฤดูแล้ง มีปริมาณน้ำ ๓๔๙.๐ ล้าน ลบ.ม. (๙๒%) ปริมาณน้ำปัจจุบัน ๒๖๗.๓ ล้าน ลบ.ม. (๗๐%)

ภูมิภาค	จำนวน (แห่ง)	ปริมาณรวม (ล้าน ลบ.ม.)	ปริมาณน้ำ (ล้าน ลบ.ม.)							
			เดือน						ปัจจุบัน	
			ส.ค. ๒๕๖๖	ก.ย. ๒๕๖๖	ต.ค. ๒๕๖๖	พ.ย. ๒๕๖๖	ธ.ค. ๒๕๖๖	ม.ค. ๒๕๖๗	๑๓ ก.พ. ๖๗	ร้อยละ
เหนือ	๑๗,๒๔๙	๙๙๒	๕๖๖	๕๗๐	๗๙๒	๙๒๗	๙๑๙	๘๗๖	๘๓๘	๘๔
ตะวันออกเฉียงเหนือ	๕๔,๕๔๗	๔,๓๘๒	๒,๘๐๘	๒,๙๙๒	๔,๑๐๓	๔,๒๖๖	๔,๐๖๐	๓,๗๓๗	๓,๔๗๒	๗๙
กลาง	๑๖,๓๖๗	๑,๕๗๔	๘๒๗	๘๓๕	๙๙๖	๑,๑๙๑	๑,๐๙๘	๙๙๑	๙๒๓	๕๘
ตะวันออกเฉียงใต้	๗,๘๐๔	๙๙๒	๕๕๙	๕๙๒	๘๐๕	๘๗๒	๘๖๓	๗๘๘	๗๑๐	๗๑
ตะวันตก	๒,๕๐๖	๑๙๒	๕๖	๕๒	๕๘	๙๔	๑๐๓	๙๙	๙๔	๔๘
ใต้	๓,๖๒๖	๓๓๘	๒๑๗	๒๑๘	๑๙๑	๒๑๓	๒๙๐	๒๖๙	๒๖๒	๗๖
รวม	๑๐๒,๐๙๙.๐๐	๘,๔๗๐	๕,๐๓๓	๕,๒๕๙	๖,๙๔๕	๗,๕๖๓	๗,๓๓๓	๖,๗๖๐	๖,๒๙๙	๗๔

๘. สถานการณ์น้ำในประเทศ ณ วันที่ ๑๑ - ๑๔ มีนาคม ๒๕๖๗ (กรมชลประทาน)

สถานี	แม่น้ำ	อำเภอ	จังหวัด	ระดับตลิ่ง (ม.รทก.)	ระดับน้ำ (ม.รทก.)				แนวโน้ม	เปรียบเทียบระดับตลิ่ง
					อังคาร	พุธ	พฤหัสบดี	ศุกร์		
					๑๒ ก.พ.	๑๓ ก.พ.	๑๔ ก.พ.	๑๕ ก.พ.		
P.๑	ปิง	เมือง	เชียงใหม่	๓.๗๐	๑.๕๘	๑.๕๒	๑.๓๓	๑.๖๓	เพิ่มขึ้น	- ๒.๐๗
W.๑C	วัง	เมือง	ลำปาง	๕.๒๐	๐.๖๒	๐.๒๓	๐.๐๒	-๐.๓๘	ลดลง	- ๕.๕๘
Y.๑๖	ยม	บางระกำ	พิษณุโลก	๗.๓๐	๑.๒๔	๑.๑๖	๑.๑๖	๑.๐๙	ลดลง	- ๖.๒๑
N.๗A	น่าน	เมือง	พิจิตร	๙.๘๗	๒.๔๙	๒.๕๑	๒.๕๒	๒.๖๕	เพิ่มขึ้น	- ๗.๒๒
C.๒	เจ้าพระยา	เมือง	นครสวรรค์	๒๕.๗๐	๑๗.๒๐	๑๗.๑๕	๑๗.๑๙	๑๗.๒๒	เพิ่มขึ้น	- ๘.๔๘
C.๑๓	เจ้าพระยา	สรรพยา	ชัยนาท	๑๖.๓๔	๕.๔๑	๕.๔๑	๕.๔๑	๕.๔๑	ทรงตัว	- ๑๐.๙๓
M.๖A	มูล	สตึก	บุรีรัมย์	๗.๙๕	-๐.๒๒	-๐.๒๒	-๐.๒๒	-๐.๒๒	ทรงตัว	- ๘.๑๗
M.๑๙๑	ลำตะคอง	เมือง	นครราชสีมา	๓.๕๐	๑.๕๓	๑.๓๙	๑.๔๕	๑.๕๒	เพิ่มขึ้น	- ๑.๙๘
M.๗	มูล	เมือง	อุบลราชธานี	๗.๐๐	๒.๑๖	๒.๐๐	๑.๘๘	๑.๙๕	เพิ่มขึ้น	- ๕.๐๕
M.๖๙	ลำเซบก	ตระการพืชผล	อุบลราชธานี	๙.๗๐	๕.๔๙	๕.๒๓	๔.๘๙	๕.๒๔	เพิ่มขึ้น	- ๔.๔๖
X.๖๔	คลองท่ามะ	ท่ามะ	ชุมพร	๑๗.๑๓	๗.๕๗	๗.๕๗	๗.๕๗	๗.๕๖	ลดลง	- ๙.๕๗
X.๑๔๙	คลองกลาย	นบพิตำ	นครศรีธรรมราช	๓๓.๙๖	๒๗.๐๐	๒๖.๙๙	๒๖.๙๙	๒๖.๙๙	ทรงตัว	- ๖.๙๗
X.๒๗๔	แม่น้ำโก-ลก	แว้ง	นราธิวาส	๒๓.๕๐	๑๘.๐๙	๑๘.๐๙	๑๘.๐๘	๑๘.๐๙	เพิ่มขึ้น	- ๕.๔๑
X.๓๗A	แม่น้ำตาปี	พระแสง	สุราษฎร์ธานี	๑๑.๗๐	๔.๔๐	๔.๔๐	๔.๔๒	๔.๔๔	เพิ่มขึ้น	- ๗.๒๖

\*\*\* ยังไม่ได้รับรายงาน

๙. สถานการณ์น้ำในพื้นที่ลุ่มน้ำโขง ณ วันที่ ๑๕ มีนาคม ๒๕๖๗ (คณะกรรมการจัดการแม่น้ำโขง)

สถานี	ระดับอ้างอิง (ม.รทก.)	ระดับตลิ่ง (ม.)	ระดับน้ำ (ม.)					เปรียบเทียบระดับตลิ่ง (ม.)	ผลต่างของระดับน้ำ (ม.)		แนวโน้ม
			๑๑ มี.ค.	๑๒ มี.ค.	๑๓ มี.ค.	๑๔ มี.ค.	๑๕ มี.ค.		๓ วัน ย้อนหลัง	๕ วัน ย้อนหลัง	
			อ.เชียงแสน จ.เชียงราย	๓๕๗.๑๑๐	๑๒.๘๐	๑.๕๔	๑.๕๗		๑.๖๐	๑.๕๒	
อ.เชียงคาน จ.เลย	๑๙๔.๑๑๘	๑๖.๐๐	๓.๒๒	๓.๐๙	๓.๑๒	๓.๑๖	๓.๑๖	-๑๒.๘๔	๐.๐๔	-๐.๐๖	ทรงตัว
อ.เมือง จ.หนองคาย	๑๕๓.๖๔๘	๑๒.๒๐	๐.๘๓	๐.๗๖	๐.๖๕	๐.๖๒	๐.๖๕	-๑๑.๕๕	๐.๐๐	-๐.๑๘	เพิ่มขึ้น
อ.เมือง จ.นครพนม	๑๓๒.๖๘๐	๑๒.๐๐	๑.๒๐	๑.๑๖	๑.๐๗	๑.๐๗	๑.๐๓	-๑๐.๙๗	-๐.๐๔	-๐.๑๗	ลดลง
อ.เมือง จ.มุกดาหาร	๑๒๔.๒๑๙	๑๒.๕๐	๑.๗๐	๑.๖๘	๑.๖๒	๑.๕๙	๑.๕๘	-๑๐.๙๒	-๐.๐๔	-๐.๑๒	ลดลง
อ.โขงเจียม จ.อุบลราชธานี	๘๙.๐๓๐	๑๔.๕๐	๒.๑๑	๒.๑๗	๒.๑๖	๒.๐๖	๒.๐๒	-๑๒.๔๘	-๐.๑๔	-๐.๐๙	ลดลง

\*\*\*ไม่มีสถานการณ์

### ๑๐. สถานการณ์เตือนภัย Early Warning ณ วันที่ ๑๕ มีนาคม ๒๕๖๗ (กรมทรัพยากรน้ำ)

การแจ้งเตือน	สถานี	การแจ้งเตือน	ช่วงเวลา
เตือนสีแดง (อพยพ)	-	-	-
เตือนสีเหลือง (เตือนภัย)	-	-	-
เตือนสีเขียว (เฝ้าระวัง)	-	-	-

\*\*\*ไม่มีสถานการณ์

### ๑๑. พื้นที่ติดตามและเฝ้าระวังสถานการณ์ธรณีพิบัติภัย ณ วันที่ ๑๕ มีนาคม ๒๕๖๗ (กรมทรัพยากรธรณี)

เนื่องจากในพื้นที่เสี่ยงภัยแผ่นดินถล่มมีปริมาณน้ำฝนไม่ถึงเกณฑ์การเฝ้าระวัง ประกอบกับไม่มีพื้นที่คาดการณ์ปริมาณน้ำฝนที่อาจก่อให้เกิดแผ่นดินถล่มล่วงหน้า จึงไม่มีพื้นที่ติดตามสถานการณ์ธรณีพิบัติภัยแผ่นดินถล่มและน้ำป่าไหลหลาก

### ๑๒. เหตุการณ์วิกฤตน้ำปัจจุบัน ณ วันที่ ๑๕ มีนาคม ๒๕๖๗ [เวลา ๐๘.๐๐ น. - ๑๕.๐๐ น. (วันนี้)]

ไม่มีสถานการณ์

### ๑๓. สถานการณ์ภาวะน้ำท่วม และสถานการณ์ฝนแล้ง/ฝนทิ้งช่วง ณ วันที่ ๑๕ มีนาคม ๒๕๖๗ (ปก.)

ไม่มีสถานการณ์

### ๑๔. ลักษณะอากาศ ๗ วันข้างหน้า (ระหว่างวันที่ ๑๕ - ๒๑ มีนาคม ๒๕๖๗)

ในช่วงวันที่ ๑๕ - ๑๘ มี.ค. ๖๗ ความกดอากาศต่ำเนื่องจากความร้อนปกคลุมประเทศไทยตอนบน ลักษณะเช่นนี้ทำให้บริเวณดังกล่าวมีอากาศร้อนถึงร้อนจัดกับมีฟ้าหลัวในตอนกลางวัน ในขณะที่ลมใต้และลมตะวันออกเฉียงใต้ยังคงพัดปกคลุมภาคตะวันออกเฉียงเหนือตอนล่าง ภาคกลางตอนล่าง และภาคตะวันออก ทำให้บริเวณดังกล่าวยังคงมีฝนฟ้าคะนองบางแห่ง สำหรับลมตะวันออกเฉียงใต้พัดปกคลุมอ่าวไทย ภาคใต้ และทะเลอันดามัน ทำให้ภาคใต้มีฝนฟ้าคะนองบางแห่ง ส่วนในช่วงวันที่ ๑๙ - ๒๑ มี.ค. ๖๗ บริเวณความกดอากาศสูงหรือมวลอากาศเย็นกำลังปานกลางจากประเทศจีนจะแผ่ลงมาปกคลุมประเทศไทยตอนบนและทะเลจีนใต้ ในขณะที่ประเทศไทยตอนบนมีอากาศร้อนถึงร้อนจัด ประกอบกับมีลมตะวันออกเฉียงใต้พัดนำความชื้นจากทะเลจีนใต้และอ่าวไทยเข้ามาปกคลุมประเทศไทยตอนบน ลักษณะเช่นนี้ทำให้ประเทศไทยตอนบนจะมีพายุฤดูร้อนเกิดขึ้น โดยมีลักษณะของพายุฝนฟ้าคะนอง ลมกระโชกแรง และลูกเห็บตกบางแห่ง รวมถึงอาจมีฟ้าผ่าเกิดขึ้นได้บางพื้นที่ในระยะแรก หลังจากนั้นอุณหภูมิจะลดลง สำหรับลมตะวันออกเฉียงใต้ที่พัดปกคลุมอ่าวไทย และภาคใต้จะมีกำลังแรงขึ้น ทำให้ภาคใต้มีฝนเพิ่มขึ้น ส่วนคลื่นลมบริเวณอ่าวไทยตอนล่างจะมีกำลังแรงขึ้น โดยบริเวณอ่าวไทยตอนล่างทะเลมีคลื่นสูง ๑-๒ เมตร บริเวณที่มีฝนฟ้าคะนองคลื่นสูงมากกว่า ๒ เมตร

**๑๕. ความช่วยเหลือภัยแล้งสะสมของกรมทรัพยากรน้ำ**

ความช่วยเหลือในพื้นที่ประสบปัญหาภัยแล้ง ตั้งแต่วันที่ ๑ ตุลาคม ๒๕๖๖ - ๑๕ มีนาคม ๒๕๖๗

หน่วยงาน	จังหวัด	ปริมาณการ สูบน้ำ (ลบ.ม.)	ปริมาณการ แจกจ่ายน้ำ สะอาด (ลิตร)	ประโยชน์ที่ได้รับ			
				อุปโภค-บริโภค		พื้นที่เกษตร (ไร่)	
				ครัวเรือน	ประชากร	ไร่	ชนิดพืช
สทท.๑	ลำปาง	-	๓๑๒,๓๙๐	๑๕,๖๒๐	๖๒,๔๗๘	-	-
	เชียงใหม่	-	๒๘,๒๒๙	๑,๔๑๑	๕,๖๔๖	-	-
	แม่ฮ่องสอน	-	๒๒,๓๒๕	๑,๑๑๖	๔,๔๖๕	-	-
	เชียงราย	๖๐๗,๐๐๐	๖๗,๙๘๐	๔,๗๕๔	๑๘,๕๙๖	-	-
	กำแพงเพชร	-	๔๐,๗๗๘	๒,๐๓๙	๘,๑๕๖	-	-
	ตาก	๑,๑๑๓,๐๐๐	-	-	-	๒,๐๐๐	นาข้าว
	ลำพูน	๔๕๐,๐๐๐	-	-	-	๒,๒๐๐	นาข้าว
สทท.๒	นครสวรรค์ (บึงฯ)	๒,๔๐๓,๐๐๐	-	๘๓๘	-	๘๑,๑๑๘	รักษาระบบนิเวศน์
	นครสวรรค์	๗,๗๖๔,๖๖๐	๒๔,๐๐๐	๔,๘๘๖	๑๑,๖๓๖	๖,๗๐๐	นาข้าว, อ้อย, ข้าวโพด, มะม่วง, กล้วย, ผักสวนครัว
	พทุมธานี	๙๐๗,๒๐๐	-	๕,๓๖๔	๑๕,๑๓๓	๙,๕๐๐	ข้าว, ฝรั่ง, ทุเรียน, มังคุด, กล้วย, ปาล์ม, ข้าวโพด
สทท.๓	อุดรธานี	๔๗๖,๗๑๒	-	๒,๘๑๔	๙,๖๖๙	๑,๙๙๐	นาข้าว
	บึงกาฬ	๒๘๘,๓๖๐	-	๓๐	๑๕๐	๒๕๐	นาข้าว
สทท.๔	ขอนแก่น	๙๙๖,๔๐๐	-	๗๔๘	๒,๗๗๔	-	-
	กาฬสินธุ์	๑๓,๐๐๐	๖๐,๐๐๐	๙๑๘	๒,๙๕๓	-	-
	มหาสารคาม	๖๖๑,๒๐๐	-	๒,๑๒๑	๗,๑๔๕	-	-
สทท.๕	นครราชสีมา	๙๒๗,๖๐๐	๓๖๗,๐๐๐	๕,๘๖๓	๑๘,๗๓๖	-	-
สทท.๖	จันทบุรี	๖,๒๓๑,๖๐๐	-	๘๗๕	๑,๘๖๓	๙,๕๐๐	ทุเรียน, เงาะ, มังคุด, ลองกอง, ฝรั่ง
	ระยอง	๖๑,๖๐๐	-	๒๐๗	๕๒๗	-	-
	ตราด	๑,๗๘๖,๗๐๐	-	๔๙๔	๑,๕๑๖	๔,๙๑๒	-
สทท.๗	ราชบุรี	๑๑๑,๗๘๐	-	๘๔	๓๓๖	-	-
สทท.๘	นครศรีธรรมราช	๗๑๒,๘๐๐	-	๑,๕๕๐	๘,๐๐๐	๕๐,๖๐๐	ป่าเสม็ด, ป่ากระจุตหนู, ฟุงหญ้า
	ยะลา	๒๓๓,๒๘๐	-	๖๕๐	๒,๕๐๐	๑,๕๐๐	-
สทท.๙	อุตรดิตถ์	-	๕๙,๓๐๐	๕๕๐	๑,๗๕๐	-	-
	น่าน	-	๒๘,๕๐๐	-	๖๐	-	-
	พิษณุโลก	๓๙๖,๗๒๐	-	๑๑๕	๔๒๒	๒๐๑	คะน้า, ถั่ว, มะเขือเปาะ, พริก, กระเจี๊ยบ, บวบ, น้ำเต้า, กล้วย, มะม่วงโหระพา, ผักชีลาว, ผักเชียงดา
	สุโขทัย	๑,๑๘๖,๕๐๐	-	๑,๕๗๐	๔,๖๔๐	๑๒,๒๘๐	นาข้าว, ข้าวโพด, ยาสูบ, ถั่วเหลือง
	แพร่	๑,๒๐๗,๑๔๐	-	๑,๒๒๓	๓,๗๗๕	๔,๐๙๖	ข้าวโพด, ยาสูบ, พริกขอส, แดงกวาง, นาข้าว
สทท.๑๐	สุราษฎร์ธานี	๘๖๕,๖๐๐	๑๔๔,๐๐๐	๑๘๒	๖๑๐	๓,๐๕๐	ปาล์มน้ำมัน
	ชุมพร	๙๒,๘๐๐	-	๑,๙๐๔	๔,๘๒๖	๑๕,๐๐๐	ทุเรียน/กาแฟ/ยางพารา/ปาล์มน้ำมัน
สทท.๑๑	อำนาจเจริญ	๔๔,๘๐๐	-	๓๗๕	๑,๒๕๐	-	-
	อุบลราชธานี	๗๗,๖๖๐	-	๔๓๔	๑,๘๖๑	-	-
๓๐ จังหวัด		๒๙,๖๑๗,๑๑๒	๑,๑๕๔,๕๐๒	๕๘,๗๓๕	๒๐๑,๔๗๒	๒๐๔,๘๙๗	-

กระทรวงทรัพยากรธรรมชาติและสิ่งแวดล้อม  
วันที่ ๑๔ มีนาคม ๒๕๖๗

๑. กรม ทรัพยากรน้ำ สำนักงาน สำนักงานทรัพยากรน้ำที่ ๕
๒. กิจกรรมที่ดำเนินการ นำรถบรรทุกน้ำขนาด ๖,๐๐๐ ลิตร นำน้ำสะอาดบริการประชาชนที่ขาดแคลนน้ำสำหรับ  
อุปโภคบริโภค บ้านป่าไผ่ หมู่ที่ ๑ ตำบลจันทึก อำเภอปากช่อง จังหวัดนครราชสีมา
๓. ประโยชน์ที่ได้รับ - ไร่ ๑๒,๐๐๐ ลิตร  
๑๘๔ คน ๕๔๙ คน



ข้อมูลจาก [www.dwr.go.th](http://www.dwr.go.th)

จึงเรียนมาเพื่อโปรดทราบ

นายภาตล ถาวรภุชรัตน์  
อธิบดีกรมทรัพยากรน้ำ  
ประธานคณะทำงานศูนย์ปฏิบัติการ  
ทรัพยากรธรรมชาติและสิ่งแวดล้อม (ด้านทรัพยากรน้ำ)