



รายงานการเฝ้าระวังติดตามสถานการณ์น้ำและความช่วยเหลือ
ศูนย์ปฏิบัติการทรัพยากรธรรมชาติและสิ่งแวดล้อม (ด้านทรัพยากรน้ำ)
กระทรวงทรัพยากรธรรมชาติและสิ่งแวดล้อม



กองวิเคราะห์และประเมินสถานการณ์น้ำ กรมทรัพยากรน้ำ

โทรศัพท์ ๐ ๒๒๗๑ ๖๐๐๐ ต่อ ๖๔๔๕ โทรสาร ๐ ๒๒๗๘ ๖๖๒๙ www.dwr.go.th IDLine: mekhalawoc Email: mekhala@dwr.mail.go.th

รายงานฉบับที่ ๑๔๘/๒๕๖๗

เวลา ๑๕.๐๐ น.

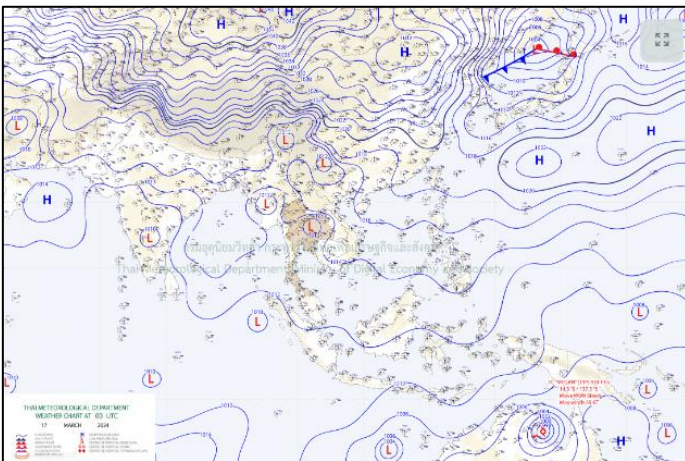
วันที่ ๑๗ มีนาคม ๒๕๖๗

เรียน รมว.ทส. เลขาธิการ รมว.ทส. ที่ปรึกษา รมว.ทส. ปกท.ทส. รอง ปกท.ทส. อทน. อทบ. และหน่วยงานที่เกี่ยวข้อง

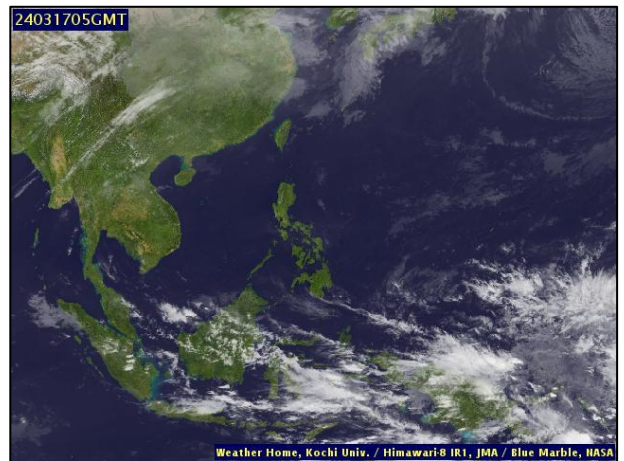
๑. **สภาวะอากาศ เวลา ๑๑.๐๐ น.** (กรมอุตุนิยมวิทยา)

พยากรณ์อากาศ ๒๔ ชั่วโมงข้างหน้า ความกดอากาศต่ำเนื่องจากความร้อนปกคลุมประเทศไทยตอนบน ลักษณะเช่นนี้ทำให้ประเทศไทยมีอากาศร้อนกับมีฟ้าหลัวในตอนกลางวัน โดยมีอากาศร้อนจัดบางพื้นที่ในภาคเหนือ ภาคตะวันออกเฉียงเหนือ และภาคกลาง ขอให้ประชาชนดูแลรักษาสุขภาพเนื่องจากสภาพอากาศที่ร้อนถึงร้อนจัดไว้ด้วย ในขณะที่ลมใต้และลมตะวันออกเฉียงใต้พัดนำความชื้นจากอ่าวไทยและทะเลจีนใต้เข้ามาปกคลุมภาคเหนือตอนล่าง ภาคตะวันออกเฉียงเหนือตอนล่าง ภาคกลาง และภาคตะวันออก ลักษณะเช่นนี้ทำให้บริเวณดังกล่าวมีฝนฟ้าคะนองบางแห่ง สำหรับลมตะวันออกเฉียงใต้พัดปกคลุมอ่าวไทย ภาคใต้ และทะเลอันดามัน ทำให้ภาคใต้มีฝนฟ้าคะนองบางแห่ง

ในช่วงวันที่ ๑๙-๒๐ มีนาคม ๒๕๖๗ บริเวณความกดอากาศสูงหรือมวลอากาศเย็นกำลังปานกลางจากประเทศจีนจะแผ่ลงมาปกคลุมประเทศไทยตอนบน และทะเลจีนใต้ ประกอบกับมีลมตะวันออกเฉียงใต้พัดนำความชื้นจากอ่าวไทยและทะเลจีนใต้เข้ามาปกคลุมประเทศไทยตอนบน ในขณะที่ประเทศไทยตอนบนมีอากาศร้อนถึงร้อนจัด ลักษณะเช่นนี้ทำให้ประเทศไทยจะมีพายุฤดูร้อนเกิดขึ้นในระยะแรก โดยมีลักษณะของพายุฝนฟ้าคะนอง ลมกระโชกแรง และลูกเห็บตกบางแห่ง รวมถึงอาจมีฟ้าผ่าเกิดขึ้นได้บางพื้นที่ หลังจากนั้นอุณหภูมิจะลดลง

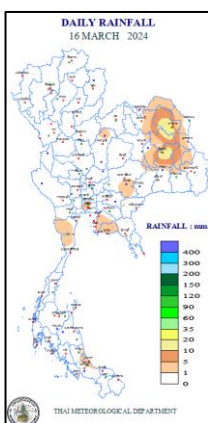


แผนที่อากาศ วันที่ ๑๗ มี.ค. ๒๕๖๗ เวลา ๐๗.๐๐ น.



ภาพถ่ายดาวเทียม วันที่ ๑๗ มี.ค. ๒๕๖๗ เวลา ๑๒.๐๐ น.

๒. **ปริมาณฝนสะสม ณ เวลา ๐๗.๐๐ น.(เมื่อวาน) - ๐๗.๐๐ น.(วันนี้)** (กรมอุตุนิยมวิทยา)



| จุดตรวจวัด | ปริมาณฝน (มม.) |
|----------------------|----------------|
| จ.สกลนคร (สภข.) | ๒๔.๕ |
| จ.ร้อยเอ็ด | ๑๘.๒ |
| สนามบินสุวรรณภูมิ | ๖.๘ |
| จ.สงขลา | ๕.๕ |
| จ.ชลบุรี (สัตหีบ) | ๕.๒ |
| จ.สมุทรปราการ (สภข.) | ๔.๗ |

๓. ปริมาณฝนสะสมของพื้นที่ลาดเชิงเขา ๑๒ ชม. ที่ผ่านมา (กรมทรัพยากรน้ำ)

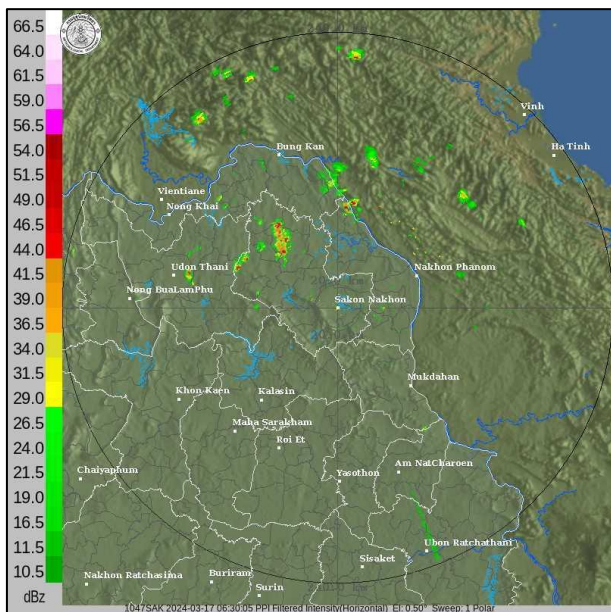
| รหัสสถานี | จุดตรวจวัด | ปริมาณฝน (มม./๑๒ ชม.) |
|-----------|---|-----------------------|
| STN๑๐๗๒ | บ้านแก่งลาด ต.ห้วยเฮี้ย อ.นครไทย จ.พิษณุโลก | ๓๕.๐ |
| STN๑๑๒๔ | บ้านห้วยน้ำไซ ต.เนินเพิ่ม อ.นครไทย จ.พิษณุโลก | ๒๖.๐ |
| STN๑๒๐๕ | บ้านน้ำพุ ต.บ้านน้ำพุ อ.คีรีมาศ จ.สุโขทัย | ๑๖.๐ |
| STN๐๕๕๕ | บ้านคีรีรัตน์ ต.เข็กน้อย อ.เขาค้อ จ.เพชรบูรณ์ | ๑๔.๐ |
| STN๐๑๗๗ | บ้านปากกล้วย ต.ป่าแดง อ.เมืองแพร่ จ.แพร่ | ๖.๕ |
| STN๑๗๖๑ | บ้านบางเหริยงใต้ ต.บางเหริยง อ.ทับปุด จ.พังงา | ๖.๕ |
| STN๑๖๙๔ | บ้านแป้น ต.แป้น อ.สายบุรี จ.ปัตตานี | ๕.๕ |
| STN๐๓๑๘ | บ้านซั้บแป้ป ต.ซั้บแป้ป อ.วังโป่ง จ.เพชรบูรณ์ | ๒.๕ |
| STN๑๐๘๑ | บ้านห้วยกอก ต.ห้วยเฮี้ย อ.นครไทย จ.พิษณุโลก | ๒.๐ |
| STN๐๑๕๕ | บ้านวังพา ต.ทุ่งตำเสา อ.หาดใหญ่ จ.สงขลา | ๑.๕ |

๔. ค่าความชื้นในดิน (กรมทรัพยากรน้ำ/คณะกรรมการแม่น้ำโขง)

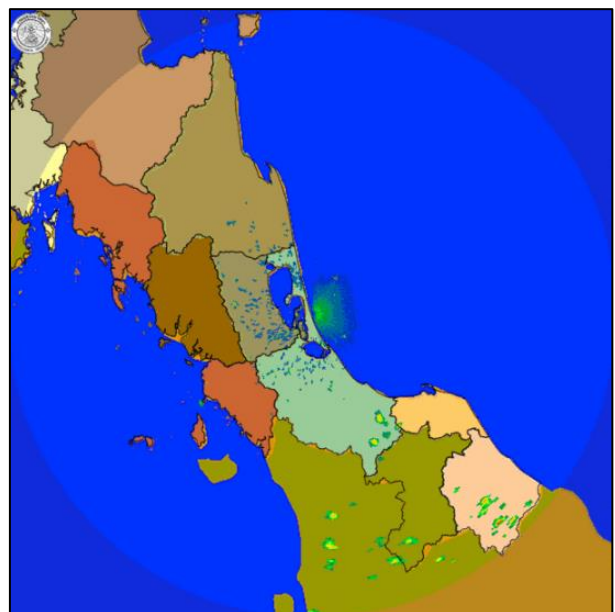
| ภูมิภาค | ความชื้นในดิน [-] ๑๓ ม.ค. ๖๗ | ความชื้นในดิน [-] ๑๓ ก.พ. ๖๗ | แนวโน้ม |
|--------------------|------------------------------|------------------------------|---------|
| เหนือ | ๐-๒๐ | ๐-๒๐ | ทรงตัว |
| กลาง | ๐-๒๐ | ๐-๒๐ | ทรงตัว |
| ตะวันออกเฉียงเหนือ | ๐-๒๐ | ๐-๒๐ | ทรงตัว |
| ตะวันออก | ๒๐-๔๐ | ๐-๒๐ | ลดลง |
| ตะวันตก | ๐-๒๐ | ๐-๒๐ | ทรงตัว |
| ใต้ | ๔๐-๖๐ | ๒๐-๔๐ | ลดลง |

หมายเหตุ : ความชื้นในดิน ๐ หมายถึง ดินที่แห้งสนิท และ ๑๐๐ หมายถึง ดินที่อิ่มน้ำ

๕. เรดาร์ตรวจอากาศ ณ วันที่ ๑๗ มีนาคม ๒๕๖๗ (กรมอุตุนิยมวิทยา)



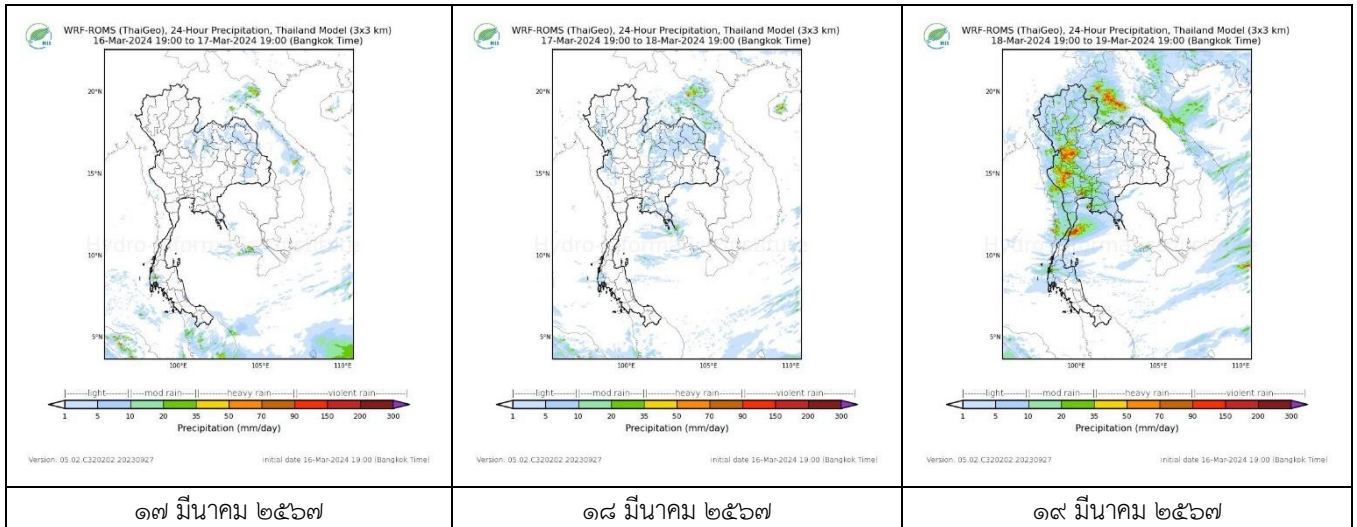
สถานีสกลนคร เวลา ๑๓.๓๐ น.



สถานีสีทิงพระ จ.สงขลา เวลา ๑๓.๓๐ น.

จากเรดาร์ตรวจอากาศพบกลุ่มเมฆฝนบริเวณภาคใต้ของประเทศไทย

๖. แผนภาพคาดการณ์ฝนล่วงหน้า ๓ วัน (สถาบันสารสนเทศทรัพยากรน้ำ (องค์การมหาชน))



๗. สถานการณ์น้ำในแหล่งเก็บกักน้ำ ณ วันที่ ๑๗ มีนาคม ๒๕๖๗ (กรมชลประทาน กรมทรัพยากรน้ำ และสทช.)

๗.๑ ปริมาณน้ำในอ่างฯ ๔๕,๑๙๙ ล้าน ลบ.ม. คิดเป็นร้อยละ ๖๔ (ปริมาณน้ำใช้การได้ ๒๑,๖๖๐ ล้าน ลบ.ม. คิดเป็นร้อยละ ๔๖) ปริมาณน้ำในอ่างฯ เทียบกับปี ๒๕๖๖ (๔๗,๓๙๐ ล้าน ลบ.ม. คิดเป็นร้อยละ ๖๗) น้อยกว่าปี ๒๕๖๖ จำนวน ๒,๑๙๑ ล้าน ลบ.ม. ปริมาณน้ำไหลลงอ่างฯ จำนวน ๑๓.๓๖ ล้าน ลบ.ม. ปริมาณน้ำระบายจำนวน ๑๒๗.๕๙ ล้าน ลบ.ม. สามารถรับน้ำได้อีก ๒๕,๗๒๘ ล้าน ลบ.ม.

| อ่างเก็บน้ำ | ความจุที่รอก. (ล้าน ลบ.ม.) | ปริมาณน้ำในอ่าง | | ปริมาณน้ำใช้การได้ | | ปริมาณน้ำไหลลงอ่าง | | ปริมาณน้ำระบาย | | ปริมาณน้ำรับได้อีก (ล้าน ม.³) (ความจุที่รอก-ปริมาณน้ำปัจจุบัน) |
|--------------------|-------------------------------|----------------------|--------------|----------------------|-------------|--------------------|---------------------|-------------------|---------------------|--|
| | | ปริมาณน้ำ (ล้าน ม.³) | % น้ำเก็บกัก | ปริมาณน้ำ (ล้าน ม.³) | % น้ำใช้การ | วันนี้ (ล้าน ม.³) | เมื่อวาน (ล้าน ม.³) | วันนี้ (ล้าน ม.³) | เมื่อวาน (ล้าน ม.³) | |
| ๑.ภูมิพล | ๑๓,๔๖๒ | ๗,๙๒๔ | ๕๙ | ๔,๑๒๔ | ๔๓ | ๐.๐๐ | ๒.๕๘ | ๑๘.๐๐ | ๑๘.๐๐ | ๕,๕๓๘ |
| ๒.สิริกิติ์ | ๙,๕๑๐ | ๔,๕๙๖ | ๔๘ | ๑,๗๔๖ | ๒๖ | ๒.๗๙ | ๑.๐๒ | ๑๘.๐๒ | ๑๘.๐๘ | ๔,๙๑๔ |
| ๓.จุฬารามณ์ | ๑๖๔ | ๖๖ | ๔๐ | ๒๘ | ๒๒ | ๐.๐๕ | ๐.๐๐ | ๑.๔๘ | ๑.๔๘ | ๙๘ |
| ๔.อุบลรัตน์ | ๒,๔๓๑ | ๑,๓๙๖ | ๕๗ | ๘๑๔ | ๔๔ | ๐.๐๐ | ๐.๐๐ | ๘.๐๑ | ๘.๐๒ | ๑,๐๓๕ |
| ๕.ลำปาว | ๑,๙๘๐ | ๑,๑๘๗ | ๖๐ | ๑,๐๘๗ | ๕๘ | ๐.๙๙ | ๐.๙๖ | ๘.๕๘ | ๘.๖๑ | ๗๙๓ |
| ๖.สิรินธร | ๑,๙๖๖ | ๑,๒๕๙ | ๖๔ | ๔๒๗ | ๓๘ | ๐.๙๔ | ๐.๐๐ | ๑.๕๐ | ๐.๐๐ | ๗๐๗ |
| ๗.ป่าสักชลสิทธิ์ | ๙๖๐ | ๓๓๕ | ๓๕ | ๓๓๒ | ๓๕ | ๐.๐๐ | ๐.๐๐ | ๓.๘๙ | ๓.๘๙ | ๖๒๕ |
| ๘.ศรีนครินทร์ | ๑๗,๗๔๕ | ๑๓,๘๔๕ | ๗๘ | ๓,๕๘๐ | ๔๘ | ๐.๒๑ | ๐.๐๐ | ๑๖.๑๒ | ๑๖.๐๓ | ๓,๙๐๐ |
| ๙.วชิราลงกรณ | ๘,๘๖๐ | ๖,๐๑๖ | ๖๘ | ๓,๐๐๔ | ๕๑ | ๐.๐๐ | ๐.๐๐ | ๑๙.๙๐ | ๒๐.๐๓ | ๒,๘๔๔ |
| ๑๐.ขุนด่านปราการชล | ๒๒๔ | ๘๗ | ๓๙ | ๘๒ | ๓๘ | ๐.๐๑ | ๐.๐๒ | ๑.๕๘ | ๑.๖๐ | ๑๓๗ |
| ๑๑.รัชชประภา | ๕,๖๓๙ | ๔,๐๘๙ | ๗๓ | ๒,๗๓๘ | ๖๔ | ๒.๖๙ | ๑.๖๑ | ๖.๕๕ | ๖.๙๖ | ๑,๕๕๐ |
| ๑๒.บางบาล | ๑,๔๕๔ | ๑,๒๑๘ | ๘๔ | ๙๔๒ | ๘๐ | ๐.๗๓ | ๑.๗๑ | ๓.๐๒ | ๓.๐๒ | ๒๓๖ |

๗.๒ อ่างเก็บน้ำขนาดกลาง ๔๓๕ แห่ง มีปริมาณน้ำ ๓,๑๕๓ ล้าน ลบ.ม. (๕๘%) ปริมาณน้ำใช้การ ๒,๗๕๐ ล้าน ลบ.ม. (๕๕%)

๗.๓ แหล่งน้ำในพื้นที่นอกเขตชลประทาน ๑๐๒,๐๙๙ แห่ง มีปริมาณน้ำรวม ๖,๒๙๓ ล้าน ลบ.ม. (๗๔%)

๗.๔ แหล่งน้ำขนาดเล็กนอกเขตชลประทาน ๑๘๔ แห่ง ตรวจวัดโดยกรมทรัพยากรน้ำ เริ่มต้นฤดูแล้ง มีปริมาณน้ำ ๓๔๙.๐ ล้าน ลบ.ม. (๙๒%) ปริมาณน้ำปัจจุบัน ๒๖๗.๓ ล้าน ลบ.ม. (๗๐%)

| ภูมิภาค | จำนวน (แห่ง) | ปริมาณรวม (ล้าน ลบ.ม.) | ปริมาณน้ำ (ล้าน ลบ.ม.) | | | | | | | |
|--------------------|--------------|------------------------|------------------------|--------------|--------------|--------------|--------------|--------------|---------------|--------|
| | | | เดือน | | | | | | ปัจจุบัน | |
| | | | ส.ค. ๒๕๖๖ | ก.ย. ๒๕๖๖ | ต.ค. ๒๕๖๖ | พ.ย. ๒๕๖๖ | ธ.ค. ๒๕๖๖ | ม.ค. ๒๕๖๗ | ๑๓ ก.พ. ๖๗ | ร้อยละ |
| เหนือ | ๑๗,๒๔๙ | ๙๙๒ | ๕๖๖ | ๕๗๐ | ๗๙๒ | ๙๒๗ | ๙๑๙ | ๘๗๖ | ๘๓๘ | ๘๔ |
| ตะวันออกเฉียงเหนือ | ๕๔,๕๔๗ | ๔,๓๘๒ | ๒,๘๐๘ | ๒,๙๙๒ | ๔,๑๐๓ | ๔,๒๖๖ | ๔,๐๖๐ | ๓,๗๓๗ | ๓,๔๗๒ | ๗๙ |
| กลาง | ๑๖,๓๖๗ | ๑,๕๗๔ | ๘๒๗ | ๘๓๕ | ๙๙๖ | ๑,๑๙๑ | ๑,๐๙๘ | ๙๙๑ | ๙๒๓ | ๕๘ |
| ตะวันออกเฉียง | ๗,๘๐๔ | ๙๙๒ | ๕๕๙ | ๕๙๒ | ๘๐๕ | ๘๗๒ | ๘๖๓ | ๗๘๘ | ๗๑๐ | ๗๑ |
| ตะวันตก | ๒,๕๐๖ | ๑๙๒ | ๕๖ | ๕๒ | ๕๘ | ๙๔ | ๑๐๓ | ๙๙ | ๙๔ | ๔๘ |
| ใต้ | ๓,๖๒๖ | ๓๓๘ | ๒๑๗ | ๒๑๘ | ๑๙๑ | ๒๑๓ | ๒๙๐ | ๒๖๙ | ๒๖๒ | ๗๖ |
| รวม | ๑๐๒,๐๙๙.๐๐ | ๘,๔๗๐ | ๕,๐๓๓ | ๕,๒๕๙ | ๖,๙๔๕ | ๗,๕๖๓ | ๗,๓๓๓ | ๖,๗๖๐ | ๖,๒๙๙ | ๗๔ |

๘. สถานการณ์น้ำในประเทศ ณ วันที่ ๑๓ - ๑๖ มีนาคม ๒๕๖๗ (กรมชลประทาน)

| สถานี | แม่น้ำ | อำเภอ | จังหวัด | ระดับตลิ่ง (ม.รทก.) | ระดับน้ำ (ม.รทก.) | | | | แนวโน้ม | เปรียบเทียบระดับตลิ่ง |
|-------|-------------|-------------|---------------|---------------------|-------------------|---------|---------|---------|-----------|-----------------------|
| | | | | | พทห้สบตี | ศุกร์ | เสาร์ | อาทิตย์ | | |
| | | | | | ๑๔ ก.พ. | ๑๕ ก.พ. | ๑๖ ก.พ. | ๑๗ ก.พ. | | |
| P.๑ | ปิง | เมือง | เชียงใหม่ | ๓.๗๐ | ๑.๓๓ | ๑.๖๓ | ๑.๖๑ | ๑.๕๖ | ลดลง | - ๒.๑๔ |
| W.๑C | วัง | เมือง | ลำปาง | ๕.๒๐ | ๐.๐๒ | -๐.๓๘ | ๐.๐๐ | -๐.๐๕ | ลดลง | - ๕.๒๕ |
| Y.๑๖ | ยม | บางระกำ | พิษณุโลก | ๗.๓๐ | ๑.๑๖ | ๑.๐๙ | ๑.๕๙ | ๑.๕๙ | ทรงตัว | - ๕.๗๑ |
| N.๗A | น่าน | เมือง | พิจิตร | ๙.๘๗ | ๒.๕๒ | ๒.๖๕ | ๒.๖๕ | ๒.๖๔ | ลดลง | - ๗.๒๓ |
| C.๒ | เจ้าพระยา | เมือง | นครสวรรค์ | ๒๕.๗๐ | ๑๗.๑๙ | ๑๗.๒๒ | ๑๗.๒๖ | ๑๗.๒๘ | เพิ่มขึ้น | - ๘.๔๒ |
| C.๑๓ | เจ้าพระยา | สรรพยา | ชัยนาท | ๑๖.๓๔ | ๕.๔๑ | ๕.๔๑ | ๕.๔๑ | ๕.๔๑ | ทรงตัว | - ๑๐.๙๓ |
| M.๖A | มูล | สตึก | บุรีรัมย์ | ๗.๙๕ | -๐.๒๒ | -๐.๒๒ | -๐.๒๓ | -๐.๒๓ | ทรงตัว | - ๘.๑๘ |
| M.๑๙๑ | ลำตะคอง | เมือง | นครราชสีมา | ๓.๕๐ | ๑.๔๕ | ๑.๕๒ | ๑.๔๕ | ๑.๔๓ | ลดลง | - ๒.๐๗ |
| M.๗ | มูล | เมือง | อุบลราชธานี | ๗.๐๐ | ๑.๘๘ | ๑.๙๕ | ๑.๘๙ | ๑.๘๗ | ลดลง | - ๕.๑๓ |
| M.๖๙ | ลำเซบก | ตระการพืชผล | อุบลราชธานี | ๙.๗๐ | ๔.๘๙ | ๕.๒๔ | ๕.๘๗ | ๖.๒๔ | เพิ่มขึ้น | - ๓.๔๖ |
| X.๖๔ | คลองท่ามะ | ท่ามะ | ชุมพร | ๑๗.๑๓ | ๗.๕๗ | ๗.๕๖ | ๗.๕๖ | ๗.๕๖ | ทรงตัว | - ๙.๕๗ |
| X.๑๔๙ | คลองกลาย | นบพิตำ | นครศรีธรรมราช | ๓๓.๙๖ | ๒๖.๙๙ | ๒๖.๙๙ | ๒๖.๙๙ | ๒๖.๙๘ | ลดลง | - ๖.๙๘ |
| X.๒๗๔ | แม่น้ำโก-ลก | แว้ง | นราธิวาส | ๒๓.๕๐ | ๑๘.๐๘ | ๑๘.๐๙ | ๑๘.๐๗ | ๑๘.๐๖ | ลดลง | - ๕.๔๔ |
| X.๓๗A | แม่น้ำตาปี | พระแสง | สุราษฎร์ธานี | ๑๑.๗๐ | ๔.๔๒ | ๔.๔๔ | ๔.๔๗ | ๔.๔๙ | เพิ่มขึ้น | - ๗.๒๑ |

*** ยังไม่ได้รับรายงาน

๙. สถานการณ์น้ำในพื้นที่ลุ่มน้ำโขง ณ วันที่ ๑๗ มีนาคม ๒๕๖๗ (คณะกรรมการจัดการแม่น้ำโขง)

| สถานี | ระดับอ้างอิง (ม.รทก.) | ระดับตลิ่ง (ม.) | ระดับน้ำ (ม.) | | | | | เปรียบเทียบระดับตลิ่ง (ม.) | ผลต่างของระดับน้ำ (ม.) | | แนวโน้ม |
|--------------------------|-----------------------|-----------------|-----------------------|----------|----------|----------|----------|----------------------------|------------------------|----------------|-----------|
| | | | ๑๓ มี.ค. | ๑๔ มี.ค. | ๑๕ มี.ค. | ๑๖ มี.ค. | ๑๗ มี.ค. | | ๓ วัน ย้อนหลัง | ๕ วัน ย้อนหลัง | |
| | | | อ.เชียงแสน จ.เชียงราย | ๓๕๗.๑๑๐ | ๑๒.๘๐ | ๑.๖๐ | ๑.๕๒ | | ๑.๔๖ | ๑.๔๕ | |
| อ.เชียงคาน จ.เลย | ๑๙๔.๑๑๘ | ๑๖.๐๐ | ๓.๑๒ | ๓.๑๖ | ๓.๑๖ | ๓.๑๔ | ๓.๑๔ | -๑๒.๘๖ | -๐.๐๒ | ๐.๐๒ | ทรงตัว |
| อ.เมือง จ.หนองคาย | ๑๕๓.๖๔๘ | ๑๒.๒๐ | ๐.๖๕ | ๐.๖๒ | ๐.๖๕ | ๐.๖๖ | ๐.๖๖ | -๑๑.๕๔ | ๐.๐๑ | ๐.๐๑ | ทรงตัว |
| อ.เมือง จ.นครพนม | ๑๓๒.๖๘๐ | ๑๒.๐๐ | ๑.๐๗ | ๑.๐๗ | ๑.๐๓ | ๐.๙๗ | ๑.๐๑ | -๑๐.๙๙ | -๐.๐๒ | -๐.๐๖ | เพิ่มขึ้น |
| อ.เมือง จ.มุกดาหาร | ๑๒๔.๒๑๙ | ๑๒.๕๐ | ๑.๖๒ | ๑.๕๙ | ๑.๕๘ | ๑.๕๕ | ๑.๕๒ | -๑๐.๙๘ | -๐.๐๖ | -๐.๑๐ | ลดลง |
| อ.โขงเจียม จ.อุบลราชธานี | ๘๙.๐๓๐ | ๑๔.๕๐ | ๒.๑๖ | ๒.๐๖ | ๒.๐๒ | ๒.๐๓ | ๒.๐๓ | -๑๒.๔๗ | ๐.๐๑ | -๐.๑๓ | ทรงตัว |

***ไม่มีสถานการณ์

๑๐. สถานการณ์เตือนภัย Early Warning ณ วันที่ ๑๗ มีนาคม ๒๕๖๗ (กรมทรัพยากรน้ำ)

| การแจ้งเตือน | สถานี | การแจ้งเตือน | ช่วงเวลา |
|-----------------------------|-------|--------------|----------|
| เตือนสีแดง (อพยพ) | - | - | - |
| เตือนสีเหลือง (เตือนภัย) | - | - | - |
| เตือนสีเขียว (เฝ้าระวัง) | - | - | - |

***ไม่มีสถานการณ์

๑๑. พื้นที่ติดตามและเฝ้าระวังสถานการณ์ธรณีพิบัติภัย ณ วันที่ ๑๗ มีนาคม ๒๕๖๗ (กรมทรัพยากรธรณี)

เนื่องจากในพื้นที่เสี่ยงภัยแผ่นดินถล่มมีปริมาณน้ำฝนไม่ถึงเกณฑ์การเฝ้าระวัง ประกอบกับไม่มีพื้นที่คาดการณ์ปริมาณน้ำฝนที่อาจก่อให้เกิดแผ่นดินถล่มล่วงหน้า จึงไม่มีพื้นที่ติดตามสถานการณ์ธรณีพิบัติภัยแผ่นดินถล่มและน้ำป่าไหลหลาก

๑๒. เหตุการณ์วิกฤตน้ำปัจจุบัน ณ วันที่ ๑๗ มีนาคม ๒๕๖๗ [เวลา ๐๘.๐๐ น. - ๑๕.๐๐ น. (วันนี้)]

ไม่มีสถานการณ์

๑๓. สถานการณ์ภาวะน้ำท่วม และสถานการณ์ฝนแล้ง/ฝนทิ้งช่วง ณ วันที่ ๑๗ มีนาคม ๒๕๖๗ (ปก.)

ไม่มีสถานการณ์

๑๔. ลักษณะอากาศ ๗ วันข้างหน้า (ระหว่างวันที่ ๑๗ - ๒๓ มีนาคม ๒๕๖๗)

ในช่วงวันที่ ๑๗ - ๑๘ มี.ค. ๖๗ ความกดอากาศต่ำเนื่องจากความร้อนปกคลุมประเทศไทยตอนบน ทำให้บริเวณดังกล่าวมีอากาศร้อนถึงร้อนจัดกับมีฟ้าหลัวในตอนกลางวัน ในขณะที่ลมใต้และลมตะวันออกเฉียงใต้ยังคงพัดปกคลุมภาคเหนือตอนล่าง ภาคตะวันออกเฉียงเหนือตอนล่าง ภาคกลาง และภาคตะวันออกเฉียงใต้ ทำให้บริเวณดังกล่าวมีฝนฟ้าคะนองบางแห่ง สำหรับลมตะวันออกเฉียงใต้พัดปกคลุมอ่าวไทย ภาคใต้ และทะเลอันดามัน ทำให้ภาคใต้มีฝนฟ้าคะนองบางแห่ง ในช่วงวันที่ ๑๙ - ๒๑ มี.ค. ๖๗ บริเวณความกดอากาศสูงหรือมวลอากาศเย็นกำลังปานกลางจากประเทศจีนจะแผ่ลงมาปกคลุมประเทศไทยตอนบนและทะเลจีนใต้ ในขณะที่ประเทศไทยตอนบนมีอากาศร้อนถึงร้อนจัด ประกอบกับมีลมตะวันออกเฉียงใต้พัดนำความชื้นจากทะเลจีนใต้และอ่าวไทยเข้ามาปกคลุมประเทศไทยตอนบน ทำให้ประเทศไทยตอนบนมีพายุฤดูร้อนเกิดขึ้น โดยมีลักษณะของพายุฝนฟ้าคะนอง ลมกระโชกแรง และลูกเห็บตกบางแห่ง รวมถึงอาจมีฟ้าผ่าเกิดขึ้นได้บางพื้นที่ในระยะแรก หลังจากนั้นอุณหภูมิจะลดลง สำหรับลมตะวันออกเฉียงใต้ที่พัดปกคลุมอ่าวไทย และภาคใต้จะมีกำลังแรงขึ้น ทำให้ภาคใต้มีฝนเพิ่มขึ้น ส่วนคลื่นลมบริเวณอ่าวไทยตอนล่างจะมีกำลังแรงขึ้น โดยบริเวณอ่าวไทยตอนล่างทะเลมีคลื่นสูง ๑-๒ เมตร บริเวณที่มีฝนฟ้าคะนองคลื่นสูงมากกว่า ๒ เมตร ส่วนในวันที่ ๒๒ - ๒๓ มี.ค. ๖๗ ความกดอากาศต่ำเนื่องจากความร้อนปกคลุมประเทศไทยตอนบน ทำให้บริเวณดังกล่าวมีอากาศร้อนกับมีฟ้าหลัวในตอนกลางวัน ในขณะที่ลมใต้และลมตะวันออกเฉียงใต้พัดปกคลุมภาคตะวันออกเฉียงเหนือตอนล่าง ภาคกลางตอนล่าง และภาคตะวันออก ประกอบกับในช่วงวันที่ ๒๑ - ๒๒ มี.ค. ๖๗ จะมีคลื่นกระแสลมฝ่ายตะวันตกจากประเทศเมียนมาเคลื่อนผ่านภาคเหนือตอนบนและประเทศลาวตอนบน ลักษณะเช่นนี้ทำให้บริเวณดังกล่าวมีฝนฟ้าคะนองบางแห่ง สำหรับลมตะวันออกเฉียงใต้ที่พัดปกคลุมอ่าวไทย และภาคใต้จะมีกำลังอ่อนลง ทำให้ภาคใต้มีฝนลดลง แต่ยังคงมีฝนฟ้าคะนองบางแห่ง ส่วนคลื่นลมบริเวณอ่าวไทยตอนล่างจะมีกำลังอ่อนลง โดยมีคลื่นสูงประมาณ ๑ เมตร บริเวณที่มีฝนฟ้าคะนองคลื่นสูงมากกว่า ๑ เมตร

๑๕. ความช่วยเหลือภัยแล้งสะสมของกรมทรัพยากรน้ำ

ความช่วยเหลือในพื้นที่ประสบปัญหาภัยแล้ง ตั้งแต่วันที่ ๑ ตุลาคม ๒๕๖๖ - ๑๕ มีนาคม ๒๕๖๗

| หน่วยงาน | จังหวัด | ปริมาณการ สูบน้ำ (ลบ.ม.) | ปริมาณการ แจกจ่ายน้ำ สะอาด (ลิตร) | ประโยชน์ที่ได้รับ | | | |
|------------|------------------|--------------------------------|--|-------------------|---------|--------------------|--|
| | | | | อุปโภค-บริโภค | | พื้นที่เกษตร (ไร่) | |
| | | | | ครัวเรือน | ประชากร | ไร่ | ชนิดพืช |
| สท.๑ | ลำปาง | - | ๓๑๒,๓๙๐ | ๑๕,๖๒๐ | ๖๒,๔๗๘ | - | - |
| | เชียงใหม่ | - | ๒๘,๒๒๙ | ๑,๔๑๑ | ๕,๖๔๖ | - | - |
| | แม่ฮ่องสอน | - | ๒๒,๓๒๕ | ๑,๑๑๖ | ๔,๔๖๕ | - | - |
| | เชียงราย | ๖๐๗,๐๐๐ | ๖๗,๙๘๐ | ๔,๗๕๔ | ๑๘,๕๙๖ | - | - |
| | กำแพงเพชร | - | ๔๐,๗๗๘ | ๒,๐๓๙ | ๘,๑๕๖ | - | - |
| | ตาก | ๑,๑๑๓,๐๐๐ | - | - | - | ๒,๐๐๐ | นาข้าว |
| | ลำพูน | ๔๕๐,๐๐๐ | - | - | - | ๒,๒๐๐ | นาข้าว |
| สท.๒ | นครสวรรค์ (บึงฯ) | ๒,๔๐๓,๐๐๐ | - | ๘๓๘ | - | ๘๑,๑๑๘ | รักษาระบบนิเวศน์ |
| | นครสวรรค์ | ๗,๗๖๔,๖๖๐ | ๒๔,๐๐๐ | ๔,๘๘๖ | ๑๑,๖๓๖ | ๖,๗๐๐ | นาข้าว, อ้อย, ข้าวโพด, มะม่วง, กลั้ว, ผักสวนครัว |
| | พทุมธานี | ๙๐๗,๒๐๐ | - | ๕,๓๖๔ | ๑๕,๑๓๓ | ๙,๕๐๐ | ข้าว, ฝรั่ง, ทุเรียน, มังคุด, กลั้ว, ปาล์ม, ข้าวโพด |
| สท.๓ | อุดรธานี | ๔๗๖,๗๑๒ | - | ๒,๘๑๔ | ๙,๖๖๙ | ๑,๙๙๐ | นาข้าว |
| | บึงกาฬ | ๒๘๘,๓๖๐ | - | ๓๐ | ๑๕๐ | ๒๕๐ | นาข้าว |
| สท.๔ | ขอนแก่น | ๙๙๖,๔๐๐ | - | ๗๔๘ | ๒,๗๗๔ | - | - |
| | กาฬสินธุ์ | ๑๓,๐๐๐ | ๖๐,๐๐๐ | ๙๑๘ | ๒,๙๕๓ | - | - |
| | มหาสารคาม | ๖๖๑,๒๐๐ | - | ๒,๑๒๑ | ๗,๑๔๕ | - | - |
| สท.๕ | นครราชสีมา | ๙๒๗,๖๐๐ | ๓๖๗,๐๐๐ | ๕,๘๖๓ | ๑๘,๗๓๖ | - | - |
| สท.๖ | จันทบุรี | ๖,๒๓๑,๖๐๐ | - | ๘๗๕ | ๑,๘๖๓ | ๙,๕๐๐ | ทุเรียน, เงาะ, มังคุด, ลองกอง, ฝรั่ง |
| | ระยอง | ๖๑,๖๐๐ | - | ๒๐๗ | ๕๒๗ | - | - |
| | ตราด | ๑,๗๘๖,๗๐๐ | - | ๔๙๔ | ๑,๕๑๖ | ๔,๙๑๒ | - |
| สท.๗ | ราชบุรี | ๑๑๑,๗๘๐ | - | ๘๔ | ๓๓๖ | - | - |
| สท.๘ | นครศรีธรรมราช | ๗๑๒,๘๐๐ | - | ๑,๕๕๐ | ๘,๐๐๐ | ๕๐,๖๐๐ | ป่าเสม็ด, ป่ากระจุตหนู, พุงหญ้า |
| | ยะลา | ๒๓๓,๒๘๐ | - | ๖๕๐ | ๒,๕๐๐ | ๑,๕๐๐ | - |
| สท.๙ | อุตรดิตถ์ | - | ๕๙,๓๐๐ | ๕๕๐ | ๑,๗๕๐ | - | - |
| | น่าน | - | ๒๘,๕๐๐ | - | ๖๐ | - | - |
| | พิษณุโลก | ๓๙๖,๗๒๐ | - | ๑๑๕ | ๔๒๒ | ๒๐๑ | คะน้า, ถั่ว, มะเขือเปาะ, ฝรั่ง, กระจับ, บวบ, น้ำเต้า, กลั้ว, มะม่วงโหลระพา, ผักชีลาว, ผักเชียงดา |
| | สุโขทัย | ๑,๑๘๖,๕๐๐ | - | ๑,๕๗๐ | ๔,๖๔๐ | ๑๒,๒๘๐ | นาข้าว, ข้าวโพด, ยาสูบ, ถั่วเหลือง |
| | แพร่ | ๑,๒๐๗,๑๔๐ | - | ๑,๒๒๓ | ๓,๗๗๕ | ๔,๐๙๖ | ข้าวโพด, ยาสูบ, ฝรั่ง, ฝรั่ง, แดงกวาง, นาข้าว |
| สท.๑๐ | สุราษฎร์ธานี | ๘๖๕,๖๐๐ | ๑๔๔,๐๐๐ | ๑๘๒ | ๖๑๐ | ๓,๐๕๐ | ปาล์ม, น้ำมัน |
| | ชุมพร | ๙๒,๘๐๐ | - | ๑,๙๐๔ | ๔,๘๒๖ | ๑๕,๐๐๐ | ทุเรียน/กานพลู/ฝรั่ง/ปาล์ม/น้ำมัน |
| สท.๑๑ | อำนาจเจริญ | ๔๔,๘๐๐ | - | ๓๗๕ | ๑,๒๕๐ | - | - |
| | อุบลราชธานี | ๗๗,๖๖๐ | - | ๔๓๔ | ๑,๘๖๗ | - | - |
| ๓๐ จังหวัด | | ๒๙,๖๑๗,๑๑๒ | ๑,๑๕๔,๕๐๒ | ๕๘,๗๓๕ | ๒๐๑,๔๗๒ | ๒๐๔,๘๙๗ | - |

จึงเรียนมาเพื่อโปรดทราบ

นายภาตล ถาวรภักดิ์
อธิบดีกรมทรัพยากรน้ำ
ประธานคณะกรรมการศูนย์ปฏิบัติการ
ทรัพยากรธรรมชาติและสิ่งแวดล้อม (ด้านทรัพยากรน้ำ)