



รายงานการเฝ้าระวังติดตามสถานการณ์น้ำและความช่วยเหลือ
ศูนย์ปฏิบัติการทรัพยากรธรรมชาติและสิ่งแวดล้อม (ด้านทรัพยากรน้ำ)
กระทรวงทรัพยากรธรรมชาติและสิ่งแวดล้อม



กองวิเคราะห์และประเมินสถานการณ์น้ำ กรมทรัพยากรน้ำ

โทรศัพท์ ๐ ๒๒๗๑ ๖๐๐๐ ต่อ ๖๔๔๕ โทรสาร ๐ ๒๒๗๘ ๖๖๒๙ www.dwr.go.th IDLine: mekhalawoc Email: mekhala@dwr.mail.go.th

รายงานฉบับที่ ๒๑๗/๒๕๖๗

เวลา ๐๘.๐๐ น.

วันที่ ๒๓ เมษายน ๒๕๖๗

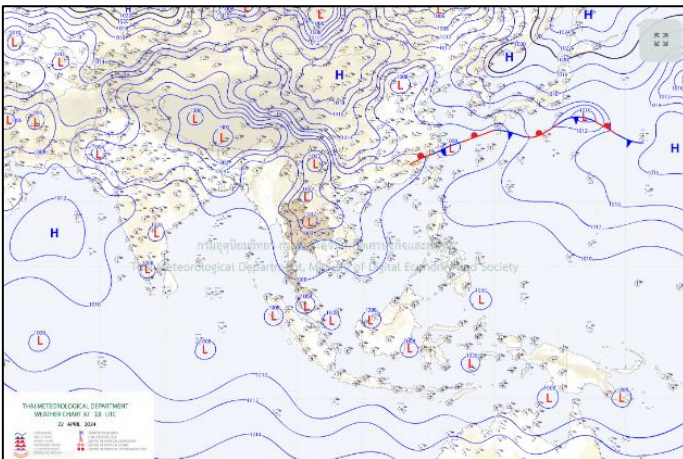
เรียน รมว.ทส. เลขาธิการ รมว.ทส. ที่ปรึกษา รมว.ทส. ปกท.ทส. รอง ปกท.ทส. อทน. อทบ. และหน่วยงานที่เกี่ยวข้อง

๑. **สภาวะอากาศ เวลา ๐๕.๐๐ น.** (กรมอุตุนิยมวิทยา)

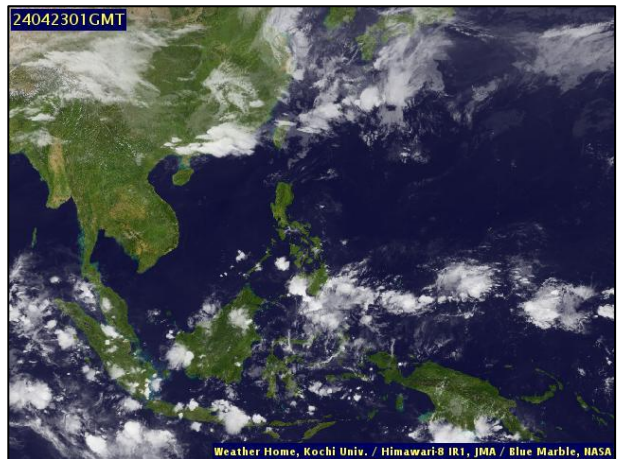
พยากรณ์อากาศ ๒๔ ชั่วโมงข้างหน้า ความกดอากาศต่ำเนื่องจากความร้อนปกคลุมประเทศไทยตอนบน ลักษณะเช่นนี้ทำให้ประเทศไทยมีอากาศร้อนถึงร้อนจัดโดยทั่วไปกับมีฟ้าหลัวในตอนกลางวัน ขอให้ประชาชนดูแลรักษาสุขภาพเนื่องจากสภาพอากาศที่ร้อนถึงร้อนจัด โดยหลีกเลี่ยงการทำงานหรือการประกอบกิจกรรมในที่โล่งแจ้งเป็นระยะเวลานานไว้ด้วย ในขณะที่มีลมตะวันตกเฉียงใต้และลมใต้พัดปกคลุมประเทศไทยตอนบน ลักษณะเช่นนี้ทำให้ประเทศไทยตอนบนมีฝนฟ้าคะนอง กับมีลมกระโชกแรงเกิดขึ้นได้บางพื้นที่ ขอให้ประชาชนในบริเวณดังกล่าวระวังอันตรายจากฝนฟ้าคะนองและลมกระโชกแรงในระยะนี้ไว้ด้วย

สำหรับลมตะวันตกเฉียงเหนือพัดปกคลุมทะเลอันดามันและภาคใต้ ประกอบกับมีลมตะวันออกเฉียงใต้พัดปกคลุมอ่าวไทยตอนล่าง ทำให้ภาคใต้ตอนล่างมีฝนฟ้าคะนองบางแห่ง คลื่นลมบริเวณทะเลอันดามันมีคลื่นสูงประมาณ ๑ เมตร บริเวณที่มีฝนฟ้าคะนองคลื่นสูงมากกว่า ๑ เมตร ขอให้ชาวเรือเดินเรือด้วยความระมัดระวังและหลีกเลี่ยงการเดินเรือในบริเวณที่มีฝนฟ้าคะนองไว้ด้วย

ในช่วงวันที่ ๒๔ - ๒๕ เม.ย. ๖๗ คลื่นกระแสลมฝ่ายตะวันตกจากประเทศเมียนมาจะเคลื่อนผ่านภาคเหนือตอนบน และประเทศลาวตอนบน ประกอบกับมีแนวพัดสอบของลมตะวันตกเฉียงใต้และลมใต้พัดปกคลุมประเทศไทยตอนบน ทำให้บริเวณดังกล่าวมีพายุฤดูร้อนเกิดขึ้นได้บางพื้นที่ โดยมีลักษณะของพายุฝนฟ้าคะนอง ลมกระโชกแรง และมีลูกเห็บตกบางแห่ง รวมถึงอาจมีฟ้าผ่าเกิดขึ้นได้บางพื้นที่

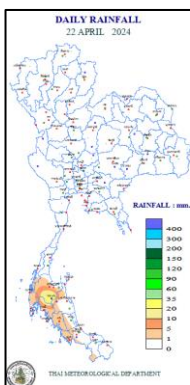


แผนที่อากาศ วันที่ ๒๓ เม.ย. ๒๕๖๗ เวลา ๐๑.๐๐ น.



ภาพถ่ายดาวเทียม วันที่ ๒๓ เม.ย. ๒๕๖๗ เวลา ๐๘.๐๐ น.

๒. **ปริมาณฝนสะสม ณ เวลา ๐๗.๐๐ น.(เมื่อวาน) - ๐๗.๐๐ น.(วันนี้)** (กรมอุตุนิยมวิทยา)



จุดตรวจวัด	ปริมาณฝน (มม.)
จ.สุราษฎร์ธานี (พระแสง สอท.)	๓๐.๘
จ.สตูล	๕.๖
จ.กระบี่ (เกาะลันตา)	๕.๓
จ.นครศรีธรรมราช (สภข.)	๐.๒

๓. ปริมาณฝนสะสมของพื้นที่ลาดเชิงเขา ๑๒ ชม. ที่ผ่านมา (กรมทรัพยากรน้ำ)

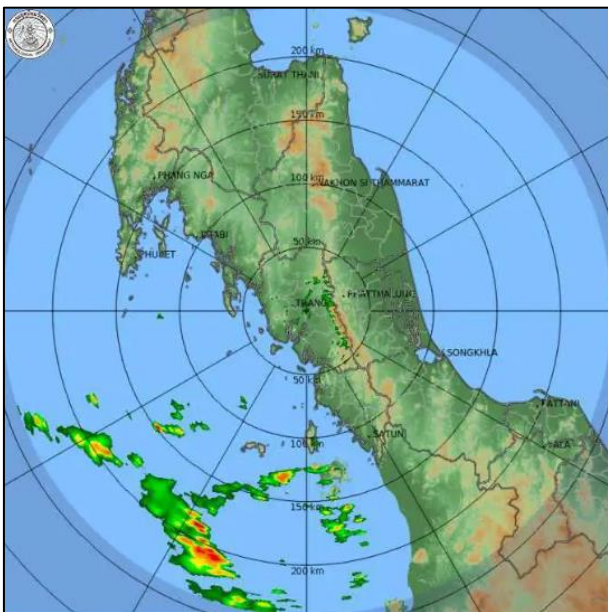
รหัสสถานี	จุดตรวจวัด	ปริมาณฝน (มม./๑๒ ชม.)
STN๑๗๗๑	บ้านโละคุดหยง ต.ศาลาด่าน อ.เกาะลันตา จ.กระบี่	๘๑.๕
STN๐๔๖๘	บ้านสะไทย ต.วังสรรพรส อ.خلุง จ.จันทบุรี	๕๔.๐
STN๒๑๖๔	บ้านกม.๗ ต.ตาดานะแม่เราะ อ.เบตง จ.ยะลา	๑๖.๐
STN๒๐๗๖	บ้านเมรัย ต.สินปุน อ.พระแสง จ.สุราษฎร์ธานี	๑๐.๕
STN๑๙๔๙	บ้านหน้าเขา ต.บางสวรรค์ อ.พระแสง จ.สุราษฎร์ธานี	๗.๐
STN๑๖๑๘	บ้านจันทร์ตน์ ต.ยะรม อ.เบตง จ.ยะลา	๖.๕
STN๑๗๕๙	บ้านกอตง ต.เขาหิน อ.เขาพนม จ.กระบี่	๖.๐
STN๒๐๗๑	บ้านบางปาน ต.ไทรทอง อ.ชัยบุรี จ.สุราษฎร์ธานี	๕.๐
STN๐๙๙๘	บ้านเขาเลื่อมใต้ ต.คลองหาด อ.คลองหาด จ.สระแก้ว	๓.๐
STN๐๗๓๘	บ้านห้วยใต้ ต.ทับปrik อ.เมืองกระบี่ จ.กระบี่	๒.๐

๔. ค่าความชื้นในดิน (กรมทรัพยากรน้ำ/คณะกรรมการน้ำโขง)

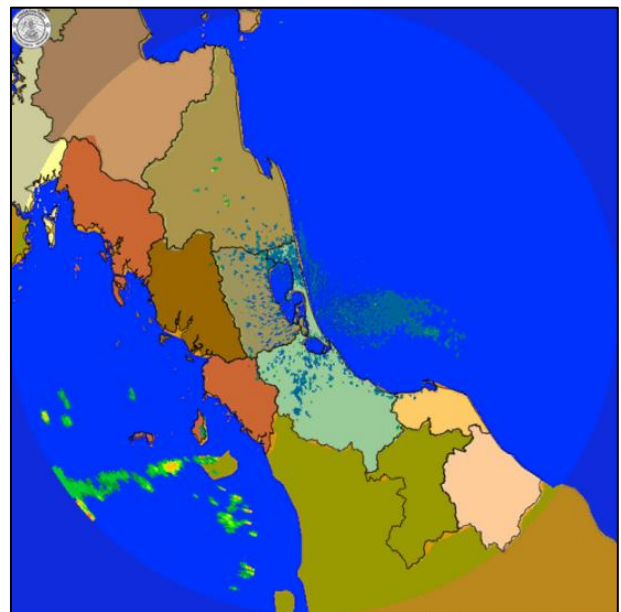
ภูมิภาค	ความชื้นในดิน [-] ๒๘ ก.พ. ๖๗	ความชื้นในดิน [-] ๒๘ มี.ค. ๖๗	แนวโน้ม
เหนือ	๐-๒๐	๒๐-๔๐	เพิ่มขึ้น
กลาง	๐-๒๐	๒๐-๔๐	เพิ่มขึ้น
ตะวันออกเฉียงเหนือ	๐-๒๐	๒๐-๔๐	เพิ่มขึ้น
ตะวันออก	๐-๒๐	๒๐-๔๐	เพิ่มขึ้น
ตะวันตก	๐-๒๐	๒๐-๔๐	เพิ่มขึ้น
ใต้	๔๐-๖๐	๒๐-๔๐	ลดลง

หมายเหตุ : ความชื้นในดิน ๐ หมายถึง ดินที่แห้งสนิท และ ๑๐๐ หมายถึง ดินที่อิ่มน้ำ

๕. เรดาร์ตรวจอากาศ ณ วันที่ ๒๓ เมษายน ๒๕๖๗ (กรมอุตุนิยมวิทยา)



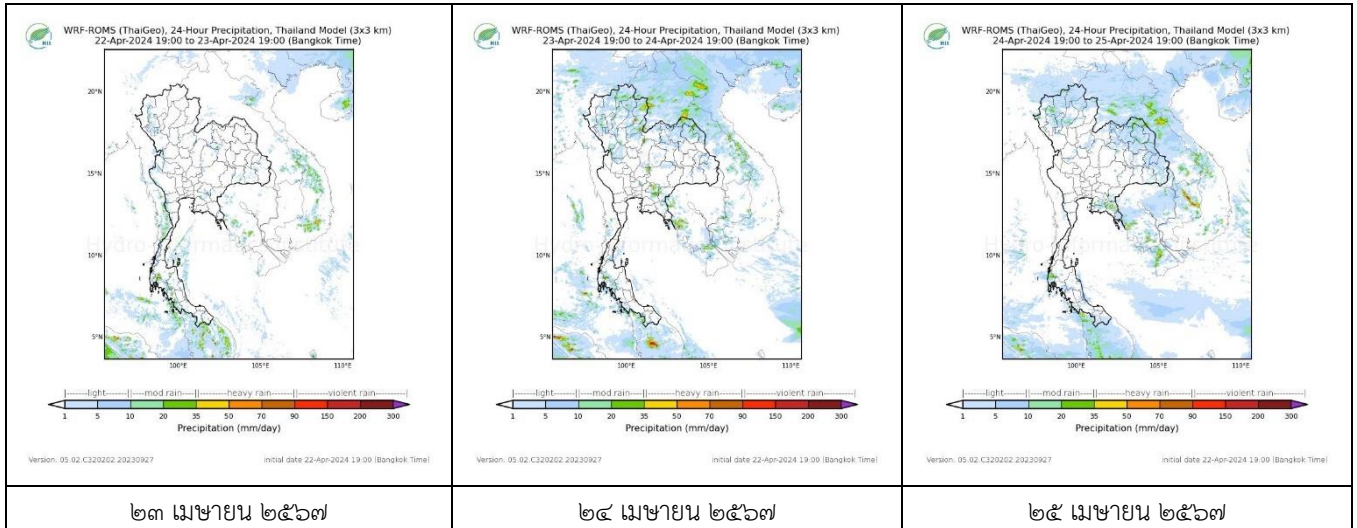
สถานีตรัง เวลา ๐๙.๓๐ น.



สถานีสทิงพระ จ.สงขลา เวลา ๐๙.๓๐ น.

จากเรดาร์ตรวจอากาศพบกลุ่มเมฆฝนบริเวณภาคเหนือ ภาคตะวันออกเฉียงเหนือ และภาคตะวันออกของประเทศไทย

๖. แผนภาพคาดการณ์ฝนล่วงหน้า ๓ วัน (สถาบันสารสนเทศทรัพยากรน้ำ (องค์การมหาชน))



๗. สถานการณ์น้ำในแหล่งเก็บกักน้ำ ณ วันที่ ๒๒ เมษายน ๒๕๖๗ (กรมชลประทาน กรมทรัพยากรน้ำ และสททช.)

๗.๑ ปริมาณน้ำในอ่างฯ ๔๐,๔๗๗ ล้าน ลบ.ม. คิดเป็นร้อยละ ๕๗ (ปริมาณน้ำใช้การได้ ๑๖,๙๓๘ ล้าน ลบ.ม. คิดเป็นร้อยละ ๓๖) ปริมาณน้ำในอ่างฯ เทียบกับปี ๒๕๖๖ (๔๒,๔๘๒ ล้าน ลบ.ม. คิดเป็นร้อยละ ๖๐) น้อยกว่าปี ๒๕๖๖ จำนวน ๒,๐๐๕ ล้าน ลบ.ม. ปริมาณน้ำไหลลงอ่างฯ จำนวน ๑๐.๗๕ ล้าน ลบ.ม. ปริมาณน้ำระบายจำนวน ๑๒๔.๐๔ ล้าน ลบ.ม. สามารถรับน้ำได้อีก ๓๐,๔๕๐ ล้าน ลบ.ม.

อ่างเก็บน้ำ	ความจุที่ รณก. (ล้าน ลบ.ม.)	ปริมาณ น้ำในอ่าง		ปริมาณ น้ำใช้การได้		ปริมาณ น้ำไหลลงอ่าง		ปริมาณ น้ำระบาย		ปริมาณน้ำ รับได้อีก (ล้าน ม. ^๓) (ความจุที่ สก- ปริมาณน้ำ ปัจจุบัน)
		ปริมาณ (ล้าน ม. ^๓)	% น้ำ เก็บ กัก	ปริมาณ (ล้าน ม. ^๓)	% น้ำใช้ การ	วันนี้ (ล้าน ม. ^๓)	เมื่อวาน (ล้าน ม. ^๓)	วันนี้ (ล้าน ม. ^๓)	เมื่อวาน (ล้าน ม. ^๓)	
๑.ภูมิพล	๑๓,๔๖๒	๖,๙๗๒	๕๒	๓,๑๗๒	๓๓	๐.๐๐	๐.๐๐	๒๘.๐๐	๒๘.๐๐	๖,๔๙๐
๒.สิริกิติ์	๙,๕๑๐	๔,๒๑๔	๔๔	๑,๓๖๔	๒๐	๑.๘๗	๑.๗๘	๑๑.๐๓	๑๐.๙๖	๕,๒๙๖
๓.จุฬารัตน์	๑๖๔	๕๕	๓๔	๑๘	๑๔	๐.๐๐	๐.๐๗	๐.๐๐	๐.๐๕	๑๐๙
๔.อุบลรัตน์	๒,๔๓๑	๑,๐๖๖	๔๔	๔๘๔	๒๖	๐.๐๐	๐.๐๐	๗.๐๐	๗.๐๐	๑,๓๖๕
๕.ลำปาว	๑,๙๘๐	๘๖๘	๔๔	๗๖๘	๔๑	๐.๐๐	๐.๐๐	๖.๖๐	๖.๖๔	๑,๑๑๒
๖.สิรินธร	๑,๙๖๖	๑,๑๓๙	๕๘	๓๐๘	๒๗	๐.๐๐	๐.๐๐	๓.๑๗	๓.๗๐	๘๒๗
๗.ป่าสักชลสิทธิ์	๙๖๐	๑๙๙	๒๑	๑๙๖	๒๑	๐.๐๐	๐.๐๐	๔.๗๕	๔.๗๕	๗๖๑
๘.ศรีนครินทร์	๑๗,๗๔๕	๑๓,๑๔๐	๗๔	๒,๘๗๕	๓๘	๒.๖๔	๒.๓๖	๑๖.๙๘	๑๖.๙๔	๔,๖๐๕
๙.วชิราลงกรณ	๘,๘๖๐	๕,๓๐๐	๖๐	๒,๒๘๘	๓๙	๑.๐๕	๐.๐๐	๑๗.๐๖	๑๗.๐๓	๓,๕๖๐
๑๐.ขุนด่านปราการชล	๒๒๔	๕๑	๒๓	๔๖	๒๑	๐.๐๐	๐.๐๐	๑.๕๒	๑.๕๒	๑๗๓
๑๑.รัชชประภา	๕,๖๓๙	๓,๘๒๖	๖๘	๒,๔๗๔	๕๘	๑.๘๕	๒.๓๘	๖.๙๙	๘.๙๗	๑,๘๑๓
๑๒.บางบาล	๑,๔๕๔	๑,๐๙๘	๗๖	๘๒๒	๗๐	๑.๘๕	๑.๔๗	๔.๙๗	๕.๐๗	๓๕๖

๗.๒ อ่างเก็บน้ำขนาดกลาง ๔๓๕ แห่ง มีปริมาณน้ำ ๒,๖๖๒ ล้าน ลบ.ม. (๔๙%) ปริมาณน้ำใช้การ ๒,๒๖๐ ล้าน ลบ.ม. (๔๕%)

๗.๓ แหล่งน้ำในพื้นที่นอกเขตชลประทาน ๑๐๒,๐๙๙ แห่ง มีปริมาณน้ำรวม ๖,๔๘๘ ล้าน ลบ.ม. (๗๖%)

๗.๔ แหล่งน้ำขนาดเล็กนอกเขตชลประทาน ๑๘๔ แห่ง ตรวจวัดโดยกรมทรัพยากรน้ำ เริ่มต้นฤดูแล้ง มีปริมาณน้ำ ๓๔๙.๐ ล้าน ลบ.ม. (๙๒%) ปริมาณน้ำปัจจุบัน ๒๓๒.๖ ล้าน ลบ.ม. (๖๑%)

ภูมิภาค	จำนวน (แห่ง)	ปริมาณรวม (ล้าน ลบ.ม.)	ปริมาณน้ำ (ล้าน ลบ.ม.)							
			เดือน						ปัจจุบัน	
			ต.ค. ๒๕๖๖	พ.ย. ๒๕๖๖	ธ.ค. ๒๕๖๖	ม.ค. ๒๕๖๗	ก.พ. ๒๕๖๗	มี.ค. ๒๕๖๗	๑ เม.ย. ๖๗	ร้อยละ
เหนือ	๑๗,๒๔๙	๙๙๒	๗๙๒	๙๒๗	๙๑๙	๘๗๖	๘๖๘	๘๕๑	๘๕๑	๘๕
ตะวันออกเฉียงเหนือ	๕๔,๕๔๗	๔,๓๘๒	๔,๑๐๓	๔,๒๖๖	๔,๐๖๐	๓,๗๓๗	๓,๖๐๙	๓,๖๐๙	๓,๖๐๙	๘๒
กลาง	๑๖,๓๖๗	๑,๕๗๔	๙๙๖	๑,๑๙๑	๑,๐๙๘	๙๙๑	๘๕๕	๗๘๘	๗๘๘	๕๐
ตะวันออกเฉียงใต้	๗,๘๐๔	๙๙๒	๘๐๕	๘๗๒	๘๖๓	๗๘๘	๘๙๐	๘๙๐	๘๙๐	๘๙
ตะวันตก	๒,๕๐๖	๑๙๒	๕๘	๙๔	๑๐๓	๙๙	๙๙	๙๙	๙๙	๕๑
ใต้	๓,๖๒๖	๓๓๘	๑๙๑	๒๑๓	๒๙๐	๒๖๙	๒๘๕	๒๗๕	๒๗๕	๘๑
รวม	๑๐๒,๐๙๙.๐๐	๘,๔๗๐	๖,๙๔๕	๗,๕๖๓	๗,๓๓๓	๖,๗๖๐	๖,๖๐๖	๖,๕๑๒	๖,๕๑๒	๗๖

๘. สถานการณ์น้ำในประเทศ ณ วันที่ ๒๐ - ๒๓ เมษายน ๒๕๖๗ (กรมชลประทาน)

สถานี	แม่น้ำ	อำเภอ	จังหวัด	ระดับตลิ่ง (ม.รทก.)	ระดับน้ำ (ม.รทก.)				แนวโน้ม	เปรียบเทียบระดับตลิ่ง
					เสาร์	อาทิตย์	จันทร์	อังคาร		
					๒๐ เม.ย.	๒๑ เม.ย.	๒๒ เม.ย.	๒๓ เม.ย.		
P.๑	ปิง	เมือง	เชียงใหม่	๓.๗๐	๑.๔๙	๑.๕๐	๑.๕๔	๑.๕๘	เพิ่มขึ้น	- ๒.๑๒
W.๑C	วัง	เมือง	ลำปาง	๕.๒๐	-๐.๔๘	-๐.๔๖	-๐.๕๐	๐.๑๗	เพิ่มขึ้น	- ๕.๐๓
Y.๑๖	ยม	บางระกำ	พิษณุโลก	๗.๓๐	๒.๑๕	๒.๑๗	๒.๒๑	๒.๒๕	เพิ่มขึ้น	- ๕.๐๕
N.๗A	น่าน	เมือง	พิจิตร	๙.๘๗	๑.๒๒	๑.๓๑	๑.๔๗	๑.๕๐	เพิ่มขึ้น	- ๘.๓๗
C.๒	เจ้าพระยา	เมือง	นครสวรรค์	๒๕.๗๐	๑๗.๓๖	๑๗.๓๕	๑๗.๓๗	๑๗.๓๗	ทรงตัว	- ๘.๓๓
C.๑๓	เจ้าพระยา	สรรพยา	ชัยนาท	๑๖.๓๔	๕.๕๔	๕.๕๔	๕.๔๑	๕.๔๑	ทรงตัว	- ๑๐.๙๓
M.๖A	มูล	สตึก	บุรีรัมย์	๗.๙๕	-๐.๒๕	-๐.๒๖	-๐.๒๖	-๐.๒๖	ทรงตัว	- ๘.๒๑
M.๑๙๑	ลำตะคอง	เมือง	นครราชสีมา	๓.๕๐	๐.๙๕	๐.๘๔	๐.๘๗	๐.๘๘	เพิ่มขึ้น	- ๒.๖๒
M.๗	มูล	เมือง	อุบลราชธานี	๗.๐๐	๑.๙๖	๑.๙๑	๑.๘๘	๑.๘๓	ลดลง	- ๕.๑๗
M.๖๙	ลำเซบก	ตระการพืชผล	อุบลราชธานี	๙.๗๐	๕.๖๓	๕.๙๒	๖.๑๐	๕.๔๕	ลดลง	- ๔.๒๕
X.๖๔	คลองท่ามะ	ท่ามะ	ชุมพร	๑๗.๑๓	๗.๕๐	๗.๕๐	๗.๔๗	๗.๔๗	ทรงตัว	- ๙.๖๖
X.๑๔๙	คลองกลาย	นบพิตำ	นครศรีธรรมราช	๓๓.๙๖	๒๗.๓๕	๒๗.๓๕	๒๗.๒๘	๒๗.๒๕	ลดลง	- ๖.๗๑
X.๒๗๔	แม่น้ำโก-ลก	แว้ง	นราธิวาส	๒๓.๕๐	๑๘.๔๖	๑๘.๔๕	๑๘.๓๕	๑๘.๓๕	ทรงตัว	- ๕.๑๕
X.๓๗A	แม่น้ำตาปี	พระแสง	สุราษฎร์ธานี	๑๑.๗๐	๔.๒๘	๔.๓๐	๔.๖๙	๔.๘๐	เพิ่มขึ้น	- ๖.๙๐

*** ยังไม่ได้รับรายงาน

๙. สถานการณ์น้ำในพื้นที่ลุ่มน้ำโขง ณ วันที่ ๒๓ เมษายน ๒๕๖๗ (คณะกรรมการจัดการแม่น้ำโขง)

สถานี	ระดับอ้างอิง (ม.รทก.)	ระดับตลิ่ง (ม.)	ระดับน้ำ (ม.)					เปรียบเทียบระดับตลิ่ง (ม.)	ผลต่างของระดับน้ำ (ม.)		แนวโน้ม
			๑๙ เม.ย.	๒๐ เม.ย.	๒๑ เม.ย.	๒๒ เม.ย.	๒๓ เม.ย.		๓ วันย้อนหลัง	๕ วันย้อนหลัง	
			อ.เชียงแสน จ.เชียงราย	๓๕๗.๑๑๐	๑๒.๘๐	๑.๕๘	๑.๔๔		***	๑.๔๑	
อ.เชียงคาน จ.เลย	๑๙๔.๑๑๘	๑๖.๐๐	๓.๒๔	๓.๓๒	๓.๓๕	๓.๔๗	๓.๓๖	-๑๒.๖๔	๐.๐๑	๐.๑๒	ลดลง
อ.เมือง จ.หนองคาย	๑๕๓.๖๔๘	๑๒.๒๐	๐.๘๓	๐.๘๐	๐.๘๕	๐.๘๘	๐.๙๓	-๑๑.๒๗	๐.๐๘	๐.๑๐	เพิ่มขึ้น
อ.เมือง จ.นครพนม	๑๓๒.๖๘๐	๑๒.๐๐	๑.๓๖	๑.๔๑	๑.๔๙	๑.๔๗	๑.๔๘	-๑๐.๕๒	-๐.๐๑	๐.๑๒	เพิ่มขึ้น
อ.เมือง จ.มุกดาหาร	๑๒๔.๒๑๙	๑๒.๕๐	๑.๗๗	๑.๘๑	๑.๘๗	๑.๙๐	๑.๘๗	-๑๐.๖๓	๐.๐๐	๐.๑๐	ลดลง
อ.โพนพิสัย จ.อุบลราชธานี	๘๙.๐๓๐	๑๔.๕๐	๒.๒๔	๒.๑๘	๒.๒๑	๒.๒๔	๒.๒๘	-๑๒.๒๒	๐.๐๗	๐.๐๔	เพิ่มขึ้น

***ไม่มีสถานการณ์

๑๐. สถานการณ์เตือนภัย Early Warning ณ วันที่ ๒๓ เมษายน ๒๕๖๗ (กรมทรัพยากรน้ำ)

การแจ้งเตือน	สถานี	การแจ้งเตือน	ช่วงเวลา
เตือนสีแดง (อพยพ)	-	-	-
เตือนสีเหลือง (เตือนภัย)	-	-	-
เตือนสีเขียว (เฝ้าระวัง)	-	-	-

***ไม่มีสถานการณ์

๑๑. พื้นที่ติดตามและเฝ้าระวังสถานการณ์ธรณีพิบัติภัย ณ วันที่ ๒๓ เมษายน ๒๕๖๗ (กรมทรัพยากรธรณี)

เนื่องจากในพื้นที่เสี่ยงภัยแผ่นดินถล่มมีปริมาณน้ำฝนไม่ถึงเกณฑ์การเฝ้าระวัง ประกอบกับไม่มีพื้นที่คาดการณ์ปริมาณน้ำฝน ที่อาจก่อให้เกิดแผ่นดินถล่มล่วงหน้า จึงไม่มีพื้นที่ติดตามสถานการณ์ธรณีพิบัติภัยแผ่นดินถล่มและน้ำป่าไหลหลาก

๑๒. เหตุการณ์วิกฤตน้ำปัจจุบัน ณ วันที่ ๒๓ เมษายน ๒๕๖๗ [เวลา ๐๘.๐๐ น. - ๑๕.๐๐ น. (วันนี้)]

ไม่มีสถานการณ์

๑๓. สถานการณ์ภาวะน้ำท่วม และสถานการณ์ฝนแล้ง/ฝนทิ้งช่วง ณ วันที่ ๒๓ เมษายน ๒๕๖๗ (ปก.)

ไม่มีสถานการณ์

๑๔. ลักษณะอากาศ ๗ วันข้างหน้า (ระหว่างวันที่ ๒๒ - ๒๘ เมษายน ๒๕๖๗)

ความกดอากาศต่ำเนื่องจากความร้อนปกคลุมประเทศไทยตอนบนตลอดช่วง ลักษณะเช่นนี้ทำให้ประเทศไทยมีอากาศร้อนถึงร้อนจัดโดยทั่วไปกับมีฟ้าหลัวในตอนกลางวัน ในขณะที่ลมตะวันตกเฉียงใต้และลมใต้พัดปกคลุมประเทศไทยตอนบน ทำให้บริเวณดังกล่าวมีฝนฟ้าคะนอง กับลมกระโชกแรงบางแห่ง

ส่วนในช่วงวันที่ ๒๔ - ๒๕ เม.ย. ๖๗ คลื่นกระแสลมฝ่ายตะวันตกจากประเทศเมียนมาจะเคลื่อนผ่านภาคเหนือตอนบน และประเทศลาวตอนบน ประกอบกับมีแนวพัดสอบของลมตะวันตกเฉียงใต้และลมใต้พัดปกคลุมประเทศไทยตอนบน ทำให้บริเวณดังกล่าวมีพายุฤดูร้อนเกิดขึ้นได้บางพื้นที่ โดยมีลักษณะของพายุฝนฟ้าคะนอง ลมกระโชกแรง และมีลูกเห็บตกบางแห่ง รวมถึงอาจมีฟ้าผ่าเกิดขึ้นได้บางพื้นที่

สำหรับภาคใต้ในช่วงวันที่ ๒๒ - ๒๕ เม.ย. ๖๗ ลมตะวันตกและลมตะวันตกเฉียงเหนือพัดปกคลุมทะเลอันดามันและภาคใต้ตอนบน ในขณะที่ลมตะวันออกเฉียงใต้พัดปกคลุมอ่าวไทยตอนล่างและภาคใต้ตอนล่าง ประกอบกับในช่วงวันที่ ๒๖ - ๒๘ เม.ย. ๖๗ ลมตะวันออกเฉียงใต้พัดปกคลุมอ่าวไทยตอนล่าง ภาคใต้ตอนล่าง และทะเลอันดามันตอนล่าง ทำให้ภาคใต้มีฝนฟ้าคะนองบางแห่ง และมีฝนตกหนักบางพื้นที่ในภาคใต้ฝั่งตะวันตก

๑๕. ความช่วยเหลือภัยแล้งสะสมของกรมทรัพยากรน้ำ

ความช่วยเหลือในพื้นที่ประสบปัญหาภัยแล้ง ตั้งแต่วันที่ ๑ ตุลาคม ๒๕๖๖ - ๒๒ เมษายน ๒๕๖๗

หน่วยงาน	จังหวัด	ปริมาณการ สูบน้ำ (ลบ.ม.)	ปริมาณการ แจกจ่ายน้ำ สะอาด (ลิตร)	ประโยชน์ที่ได้รับ			
				อุปโภค-บริโภค		พื้นที่เกษตร (ไร่)	
				ครัวเรือน	ประชากร	ไร่	ชนิดพืช
สท.๑	ลำปาง	-	๔๙๕,๐๑๐	๒๓,๐๐๓	๙๑,๓๕๙	-	-
	เชียงใหม่	-	๓๕,๖๐๖	๑,๗๘๐	๗,๑๒๑	-	-
	แม่ฮ่องสอน	-	๓๑,๕๐๕	๑,๕๗๕	๖,๓๐๑	-	-
	เชียงราย	๗๖๙,๐๐๐	๙๓,๐๐๕	๖,๐๐๕	๒๓,๖๐๑	-	-
	กำแพงเพชร	-	๕๕,๙๑๐	๒,๗๙๖	๑๑,๑๘๒	-	-
	ตาก	๑,๑๘๕,๐๐๐	-	-	-	๒,๐๐๐	นาข้าว
	ลำพูน	๖๙๐,๐๐๐	-	-	-	๒,๒๐๐	นาข้าว
สท.๒	นครสวรรค์ (บึงฯ)	๖,๗๒๓,๐๐๐	-	๘๓๘	-	๘๑,๑๑๘	รักษาระบบนิเวศน์
	นครสวรรค์	๘,๙๓๕,๓๘๐	๒๔,๐๐๐	๙,๕๕๓	๒๑,๗๔๔	๖,๗๐๐	นาข้าว, อ้อย, ข้าวโพด, มะม่วง, กล้วย, ผักสวนครัว

	ปทุมธานี	๑,๑๗๗,๒๐๐	-	๖,๒๔๔	๑๖,๒๖๓	๑๓,๕๐๐	ข้าวฝรั่ง,ทุเรียนมังคุด,กล้วย,ปาล์ม, ข้าวโพด
สท.๓	อุดรธานี	๑,๑๐๒,๕๓๖	-	๕,๙๔๖	๑๙,๒๘๙	๑,๙๙๐	นาข้าว
	บึงกาฬ	๔๐๘,๒๔๐	-	๓๐	๑๕๐	๒๕๐	นาข้าว
	หนองคาย	-	๑๐๒,๐๐๐	๔๕๐	๑,๘๐๐	-	
สท.๔	ขอนแก่น	๑,๑๔๐,๔๐๐	-	๘๕๑	๓,๐๙๒	-	-
	กาฬสินธุ์	๙๓,๐๐๐	๙๖,๐๐๐	๙๙๙	๓,๒๓๑	-	
	มหาสารคาม	๗๕๖,๕๐๐	-	๒,๙๕๗	๑๐,๐๐๕	-	-
สท.๕	นครราชสีมา	๑,๒๒๔,๖๐๐	๓๖๗,๐๐๐	๖,๕๗๘	๒๑,๑๘๓	-	-
	บุรีรัมย์	๙๔,๐๐๐	๙๖,๐๐๐	๖๐๔	๒,๙๗๔	-	
สท.๖	จันทบุรี	๘,๑๓๒,๑๐๐	๔๒๐,๐๐๐	๑,๓๒๕	๗,๘๖๓	๙,๕๐๐	ทุเรียน,เงาะ,มังคุด,ลองกอง, ยางพารา
	ระยอง	๘๘,๘๐๐	-	๓๘๗	๑,๒๔๗	๒,๐๐๐	ทุเรียน,เงาะ,มังคุด
	ตราด	๕,๐๔๐,๒๐๐	-	๔๙๔	๑,๕๑๖	๔,๙๑๒	ทุเรียน,เงาะ
สท.๗	ราชบุรี	๒๖๓,๒๕๐	-	๕๙๕	๑,๙๗๗	๔๐๐	นาข้าว,ถั่ว,องุ่น,กล้วย,ข้าวโพด, ฝรั่ง,ชมพู่,มะพร้าว
	กาญจนบุรี	๑๙,๖๘๐	-	๒๕๘	๑,๕๐๐	-	
สท.๘	นครศรีธรรมราช	๓,๒๐๒,๙๘๓	-	๔,๗๘๐	๒๑,๓๘๕	๑๑๔,๒๕๐	ป่าเสม็ด,ป่ากระจุตหนู,ทุ่งหญ้า
	ยะลา	๖๒๒,๐๘๐	-	๖๕๐	๒,๕๐๐	๑,๕๐๐	นาข้าว
สท.๙	อุตรดิตถ์	-	๔๑๑,๘๘๐	๑,๔๑๙	๔,๒๗๗	-	-
	น่าน	-	๓๐,๒๓๐	-	๖๐	-	-
	พิษณุโลก	๔๑๘,๐๘๐	-	๑๑๕	๔๒๒	๒๐๑	ค่าน้ำ,ถั่ว,มะเขือเปาะ,พริก,กระเจี๊ยบ บวบ,น้ำเต้า,กล้วย, มะม่วงโหระพา, ผักชีลาว,ผักเชียงดา
	สุโขทัย	๑,๒๑๐,๕๐๐	-	๑,๕๗๐	๔,๖๔๐	๑๒,๒๘๐	นาข้าว,ข้าวโพด,ยาสูบ,ถั่วเหลือง
	แพร่	๑,๕๑๙,๖๘๐	-	๑,๒๒๓	๓,๗๗๕	๔,๐๙๖	ข้าวโพด,ยาสูบ,พริกขอส,แตงกวา, นาข้าว
สท.๑๐	สุราษฎร์ธานี	๒,๐๓๐,๔๐๐	๗๑๔,๐๐๐	๒,๖๐๗	๘,๐๙๘	๑๕,๔๐๐	ปาล์มน้ำมัน
	ชุมพร	๔๔๘,๐๐๐	-	๙,๒๑๑	๑๗,๓๗๐	๗๗,๕๐๐	ทุเรียน/กาแฟ/ยางพารา/ปาล์มน้ำมัน
	กระบี่	๑๗๒,๘๐๐	๑,๕๔๐	๑,๗๒๒	๔,๑๐๐	๘๐๐	ปาล์มน้ำมัน
สท.๑๑	อำนาจเจริญ	๑๑๑,๘๐๐	-	๘๘๕	๒,๖๖๒	-	-
	อุบลราชธานี	๗๗,๖๖๐	-	๔๓๔	๑,๘๖๑	-	-
	๓๔ จังหวัด	๔๗,๖๕๖,๘๖๙	๒,๙๗๓,๖๘๖	๙๗,๘๘๔	๓๒๔,๕๔๘	๓๕๐,๕๙๗	-

จึงเรียนมาเพื่อโปรดทราบ

นายภาตล ถาวรภษรัตน์
อธิบดีกรมทรัพยากรน้ำ
ประธานคณะทำงานศูนย์ปฏิบัติการ
ทรัพยากรธรรมชาติและสิ่งแวดล้อม (ด้านทรัพยากรน้ำ)