



**รายงานการเฝ้าระวังติดตามสถานการณ์น้ำและความช่วยเหลือ  
ศูนย์ปฏิบัติการทรัพยากรธรรมชาติและสิ่งแวดล้อม (ด้านทรัพยากรน้ำ)  
กระทรวงทรัพยากรธรรมชาติและสิ่งแวดล้อม**



กองวิเคราะห์และประเมินสถานการณ์น้ำ กรมทรัพยากรน้ำ

โทรศัพท์ ๐ ๒๒๗๑ ๖๐๐๐ ต่อ ๖๔๔๕ โทรสาร ๐ ๒๒๗๘ ๖๖๒๙ www.dwr.go.th IDLine: mekhalawoc Email: mekhala@dwr.mail.go.th

รายงานฉบับที่ ๐๐๘/๒๕๖๘

เวลา ๑๕.๐๐ น.

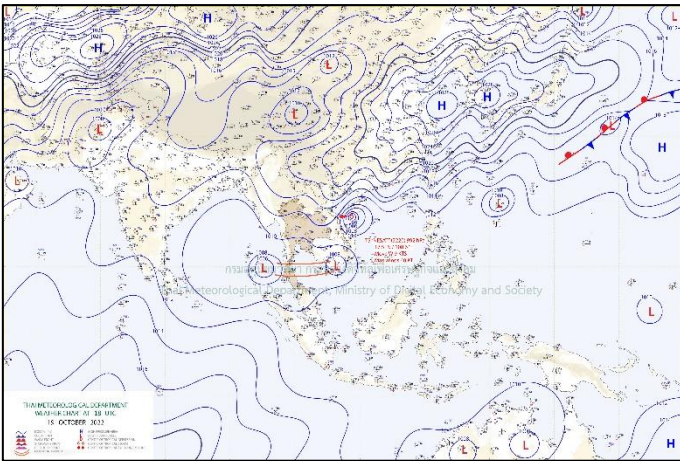
วันที่ ๔ มกราคม ๒๕๖๘

เรียน รมว.ทส. เลขาธิการ รมว.ทส. ที่ปรึกษา รมว.ทส. ปกท.ทส. รอง ปกท.ทส. อทน. อทบ. และหน่วยงานที่เกี่ยวข้อง

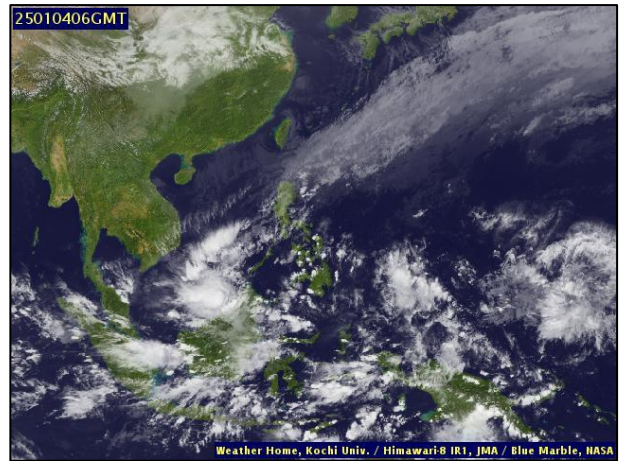
**๑. สภาวะอากาศ เวลา ๑๑.๐๐ น. (กรมอุตุนิยมวิทยา)**

พยากรณ์อากาศ ๒๔ ชั่วโมงข้างหน้า บริเวณความกดอากาศสูงหรือมวลอากาศเย็นกำลังค่อนข้างแรงปกคลุมประเทศไทยตอนบนและทะเลจีนใต้ ลักษณะเช่นนี้จะทำให้ประเทศไทยตอนบนมีอุณหภูมิลดลง โดยภาคเหนือและภาคตะวันออกเฉียงเหนือมีอากาศเย็นถึงหนาว ส่วนภาคกลางรวมทั้งกรุงเทพมหานครและปริมณฑล ภาคตะวันออก และภาคใต้ตอนบนมีอากาศเย็นในตอนเช้า สำหรับบริเวณยอดดอยมีอากาศหนาวถึงหนาวจัด และมีน้ำค้างแข็งบางแห่ง ส่วนยอดภูมีอากาศหนาว ขอให้ประชาชนบริเวณประเทศไทยตอนบน และภาคใต้ตอนบนดูแลสุขภาพเนื่องจากสภาพอากาศที่หนาวเย็น และระวังอันตรายจากอัคคีภัยที่อาจเกิดขึ้นเนื่องจากอากาศแห้งและลมแรง

สำหรับมรสุมตะวันออกเฉียงเหนือที่พัดปกคลุมอ่าวไทย ภาคใต้ และทะเลอันดามันมีกำลังปานกลาง ทำให้ภาคใต้มีฝนเพิ่มขึ้นส่วนมากทางตอนล่าง ขอให้ประชาชนบริเวณภาคใต้ตอนล่างระวังอันตรายจากฝนฟ้าคะนองและฝนที่ตกสะสม ส่วนคลื่นลมบริเวณอ่าวไทยมีกำลังปานกลาง โดยอ่าวไทยตอนล่างมีคลื่นสูงประมาณ ๒ เมตร ส่วนอ่าวไทยตอนบนมีคลื่นสูง ๑-๒ เมตร บริเวณที่มีฝนฟ้าคะนองคลื่นสูงมากกว่า ๒ เมตร ขอให้ชาวเรือในบริเวณดังกล่าวเดินเรือด้วยความระมัดระวัง และหลีกเลี่ยงการเดินเรือในบริเวณที่มีฝนฟ้าคะนอง

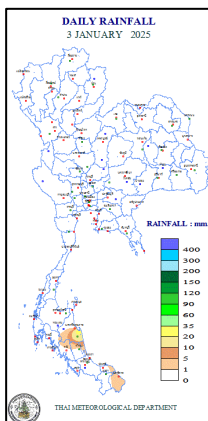


แผนที่อากาศ วันที่ ๔ ม.ค. ๒๕๖๘ เวลา ๑๑.๐๐ น.



ภาพถ่ายดาวเทียม วันที่ ๔ ม.ค. ๒๕๖๘ เวลา ๑๓.๐๐ น.

**๒. ปริมาณฝนสะสม ณ เวลา ๐๗.๐๐ น.(เมื่อวาน) - ๐๗.๐๐ น.(วันนี้) (กรมอุตุนิยมวิทยา)**



| จุดตรวจวัด             | ปริมาณฝน (มม.) |
|------------------------|----------------|
| จ.นครศรีธรรมราช (สภข.) | ๒๕.๒           |
| จ.นราธิวาส             | ๒.๔            |
| จ.สงขลา (หาดใหญ่)      | ๑.๐            |
| จ.สงขลา (คอหงษ์ สภข.)  | ๐.๒            |

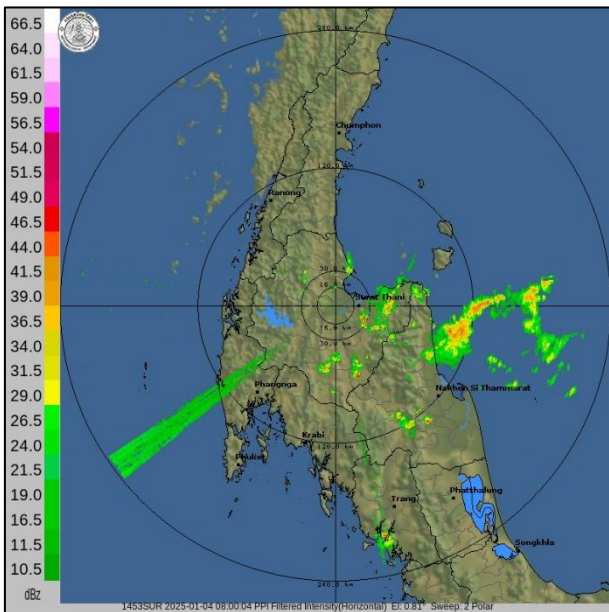
### ๓. ปริมาณฝนสะสมของพื้นที่ลาดเชิงเขา ๑๒ ชม. ที่ผ่านมา (กรมทรัพยากรน้ำ)

| รหัสสถานี | จุดตรวจวัด  | ปริมาณฝน (มม./๑๒ ชม.) |
|-----------|---|-----------------------|
| STN๑๔๖๙   | บ้านท่าปุยตก ต.ย่านรี อ.สามเงา จ.ตาก                        | ๖๙.๕                  |
| STN๐๐๓๒   | บ้านหัวตะกั่ว ต.บ้านปิน อ.ลอง จ.แพร่                        | ๔๓.๐                  |
| STN๑๑๗๓   | บ้านต้นงูน ต.หัวเมือง อ.เมืองปาน จ.ลำปาง                    | ๑๗.๕                  |
| STN๐๕๗๙   | บ้านควนยาว ต.ลานข่อย อ.ป่าพะยอม จ.พัทลุง                    | ๑๓.๐                  |
| STN๐๕๘๔   | บ้านกองลอย ต.บ่อสถี อ.ฮอด จ.เชียงใหม่                       | ๑๐.๐                  |
| STN๑๔๔๐   | บ้านห้วยสะแพด ต.บ้านพรุ อ.หาดใหญ่ จ.สงขลา                   | ๑๐.๐                  |
| STN๒๐๖๒   | บ้านชายคลอง ต.บ้านพรุ อ.หาดใหญ่ จ.สงขลา                     | ๖.๐                   |
| STN๒๑๐๓   | บ้านหนองบัว ต.ไชยมนตรี อ.เมืองนครศรีธรรมราช จ.นครศรีธรรมราช | ๔.๐                   |
| STN๒๑๐๔   | บ้านตากแดด ต.ท่าซึก อ.เมืองนครศรีธรรมราช จ.นครศรีธรรมราช    | ๔.๐                   |
| STN๐๑๓๓   | บ้านเกาะจง ต.ทับช้าง อ.นาทวี จ.สุราษฎร์ธานี                 | ๓.๐                   |

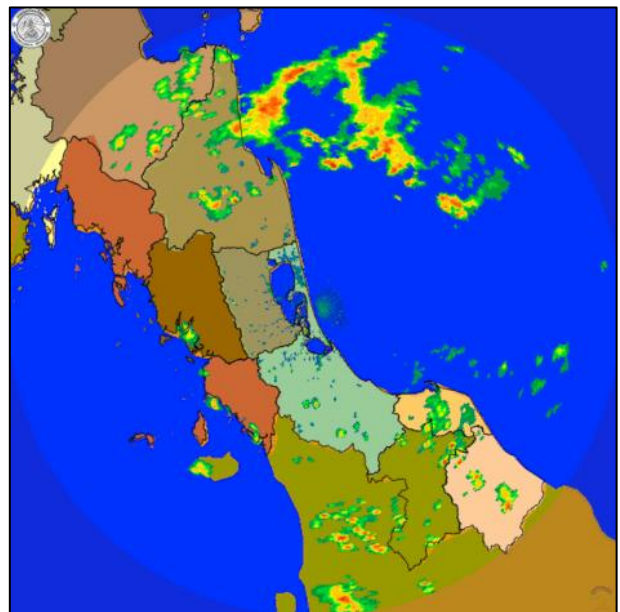
### ๔. ค่าความชื้นในดิน (กรมทรัพยากรน้ำ/คณะกรรมการจัดการแม่น้ำโขง)

| ภูมิภาค            | ความชื้นในดิน [-] ๒๓ พ.ย. ๖๗ | ความชื้นในดิน [-] ๒๓ ธ.ค. ๖๗ | แนวโน้ม   |
|--------------------|------------------------------|------------------------------|-----------|
| เหนือ              | ๒๐ - ๔๐                      | ๐ - ๒๐                       | ลดลง      |
| กลาง               | ๒๐ - ๔๐                      | ๐ - ๒๐                       | ลดลง      |
| ตะวันออกเฉียงเหนือ | ๒๐ - ๔๐                      | ๐ - ๒๐                       | ลดลง      |
| ตะวันออก           | ๒๐ - ๔๐                      | ๒๐ - ๔๐                      | ลดลง      |
| ตะวันตก            | ๒๐ - ๔๐                      | ๐ - ๒๐                       | ลดลง      |
| ใต้                | ๔๐ - ๖๐                      | ๖๐ - ๘๐                      | เพิ่มขึ้น |

### ๕. เรดาร์ตรวจอากาศ ณ วันที่ ๔ มกราคม ๒๕๖๘ (กรมอุตุนิยมวิทยา)



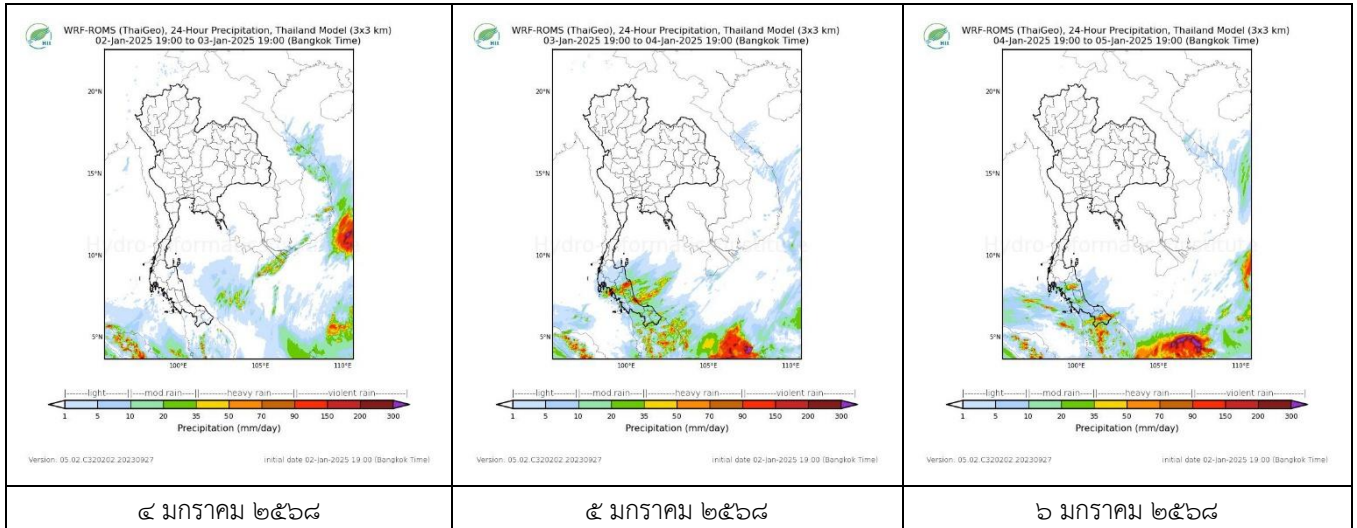
สถานีสุราษฎร์ธานี เวลา ๑๕.๐๐ น.



สถานีสทิงพระ จ.สงขลา เวลา ๑๕.๐๐ น.

จากเรดาร์ตรวจอากาศไม่พบกลุ่มเมฆฝนบริเวณประเทศไทย

**๖. แผนภาพคาดการณ์ฝนล่วงหน้า ๓ วัน (สถาบันสารสนเทศทรัพยากรน้ำ (องค์การมหาชน))**



**๗. สถานการณ์น้ำในแหล่งเก็บกักน้ำ ณ วันที่ ๔ มกราคม ๒๕๖๘ (กรมชลประทาน กรมทรัพยากรน้ำ และสททช.)**

๗.๑ ปริมาณน้ำในอ่างฯ ๕๖,๐๒๓ ล้าน ลบ.ม. คิดเป็นร้อยละ ๗๙ (ปริมาณน้ำใช้การได้ ๓๒,๔๘๕ ล้าน ลบ.ม. คิดเป็นร้อยละ ๖๙) ปริมาณน้ำในอ่างฯ เทียบกับปี ๒๕๖๗ (๕๔,๒๒๑ ล้าน ลบ.ม. คิดเป็นร้อยละ ๗๖) มากกว่าปี ๒๕๖๗ จำนวน ๑,๘๐๓ ล้าน ลบ.ม. ปริมาณน้ำไหลลงอ่างฯ จำนวน ๓๑.๒๘ ล้าน ลบ.ม. ปริมาณน้ำระบายจำนวน ๑๒๘.๙๙ ล้าน ลบ.ม. สามารถรับน้ำได้อีก ๑๔,๙๓๐ ล้าน ลบ.ม.

| อ่างเก็บน้ำ        | ความจุที่<br>รณก.<br>(ล้าน ลบ.ม.) | ปริมาณ<br>น้ำในอ่าง               |                         | ปริมาณ<br>น้ำใช้การได้            |                    | ปริมาณ<br>น้ำไหลลงอ่าง            |                                     | ปริมาณ<br>น้ำระบาย                |                                     | ปริมาณน้ำ<br>รับได้อีก<br>(ล้าน ม. <sup>๓</sup> )<br>(ความจุที่ รณก.<br>ปริมาณน้ำ<br>ปัจจุบัน) |
|--------------------|-----------------------------------|-----------------------------------|-------------------------|-----------------------------------|--------------------|-----------------------------------|-------------------------------------|-----------------------------------|-------------------------------------|--|
|                    |                                   | ปริมาณ<br>(ล้าน ม. <sup>๓</sup> ) | %<br>น้ำ<br>เก็บ<br>กัก | ปริมาณ<br>(ล้าน ม. <sup>๓</sup> ) | %<br>น้ำใช้<br>การ | วันนี้<br>(ล้าน ม. <sup>๓</sup> ) | เมื่อวาน<br>(ล้าน ม. <sup>๓</sup> ) | วันนี้<br>(ล้าน ม. <sup>๓</sup> ) | เมื่อวาน<br>(ล้าน ม. <sup>๓</sup> ) |  |
| ๑.ภูมิพล           | ๑๓,๔๖๒                            | ๑๐,๒๐๔                            | ๗๖                      | ๖,๔๐๔                             | ๖๖                 | ๔.๙๙                              | ๔.๙๐                                | ๓๑.๐๐                             | ๓๑.๐๐                               | ๓,๒๕๘  |
| ๒.สิริกิติ์        | ๙,๕๑๐                             | ๘,๓๑๖                             | ๘๗                      | ๕,๔๖๖                             | ๘๒                 | ๔.๖๐                              | ๔.๖๒                                | ๒๗.๙๖                             | ๒๘.๐๒                               | ๑,๑๙๔  |
| ๓.จุฬารามณ์        | ๑๖๔                               | ๑๐๘                               | ๖๖                      | ๗๑                                | ๕๖                 | ๐.๐๐                              | ๐.๑๐                                | ๐.๐๐                              | ๐.๐๐                                | ๕๖   |
| ๔.อุบลรัตน์        | ๒,๔๓๑                             | ๑,๗๙๑                             | ๗๔                      | ๑,๒๐๙                             | ๖๕                 | ๑.๑๑                              | ๐.๐๐                                | ๖.๐๖                              | ๕.๐๓                                | ๖๔๐  |
| ๕.ลำปาว            | ๑,๙๘๐                             | ๑,๖๒๙                             | ๘๒                      | ๑,๕๒๙                             | ๘๑                 | ๒.๙๗                              | ๐.๐๐                                | ๔.๔๘                              | ๔.๒๐                                | ๓๕๑  |
| ๖.สิรินธร          | ๑,๙๖๖                             | ๑,๔๑๖                             | ๗๒                      | ๕๘๕                               | ๕๒                 | ๐.๐๐                              | ๐.๐๐                                | ๑.๐๑                              | ๑.๐๓                                | ๕๕๐  |
| ๗.ป่าสักชลสิทธิ์   | ๙๖๐                               | ๗๕๒                               | ๗๘                      | ๗๔๙                               | ๗๘                 | ๐.๐๐                              | ๐.๐๐                                | ๓.๔๖                              | ๓.๔๗                                | ๒๐๘  |
| ๘.ศรีนครินทร์      | ๑๗,๗๔๕                            | ๑๔,๖๓๓                            | ๘๒                      | ๔,๓๖๘                             | ๕๘                 | ๔.๕๐                              | ๓.๘๓                                | ๑๒.๐๘                             | ๑๒.๐๘                               | ๓,๑๑๒  |
| ๙.วชิราลงกรณ       | ๘,๘๖๐                             | ๗,๒๘๔                             | ๘๒                      | ๔,๒๗๒                             | ๗๓                 | ๐.๐๐                              | ๔.๒๕                                | ๑๐.๐๔                             | ๑๐.๒๖                               | ๑,๕๗๖  |
| ๑๐.ขุนด่านปราการชล | ๒๒๔                               | ๑๗๕                               | ๗๘                      | ๑๗๐                               | ๗๗                 | ๐.๐๐                              | ๐.๐๐                                | ๒.๑๘                              | ๑.๖๑                                | ๔๙   |
| ๑๑.รัชชประภา       | ๕,๖๓๙                             | ๔,๑๑๘                             | ๗๓                      | ๒,๗๖๖                             | ๖๕                 | ๔.๐๙                              | ๓.๔๔                                | ๘.๑๔                              | ๓.๐๒                                | ๑,๕๒๑  |
| ๑๒.บางบาล          | ๑,๔๕๔                             | ๑,๑๒๒                             | ๗๗                      | ๘๖๖                               | ๗๒                 | ๖.๒๒                              | ๖.๖๘                                | ๘.๙๖                              | ๗.๙๘                                | ๓๓๒  |

๗.๒ อ่างเก็บน้ำขนาดกลาง ๔๓๕ แห่ง มีปริมาณน้ำ ๔,๐๖๐ ล้าน ลบ.ม. (๗๕%) ปริมาณน้ำใช้การ ๓,๖๕๗ ล้าน ลบ.ม. (๗๓%)

๗.๓ แหล่งน้ำในพื้นที่นอกเขตชลประทาน ๑๐๒,๐๙๙ แห่ง มีปริมาณน้ำรวม ๗,๐๓๘ ล้าน ลบ.ม. (๘๓%)

๗.๔ แหล่งน้ำขนาดเล็กนอกเขตชลประทาน ๒๗๓ แห่ง ตรวจวัดโดยกรมทรัพยากรน้ำ เริ่มต้นฤดูฝน มีปริมาณน้ำ ๒๐๗.๑ ล้าน ลบ.ม. (๕๕%) ปริมาณน้ำปัจจุบัน ๔๒๘.๓ ล้าน ลบ.ม. (๘๑%)

| ภูมิภาค            | จำนวน (แห่ง) | ปริมาณรวม (ล้าน ลบ.ม.) | ปริมาณน้ำ (ล้าน ลบ.ม.) |              |              |              |              |              |                |        |
|--------------------|--------------|------------------------|------------------------|--------------|--------------|--------------|--------------|--------------|----------------|--------|
|                    |              |                        | เดือน                  |              |              |              |              |              | ปัจจุบัน       |        |
|                    |              |                        | มี.ย.<br>๒๕๖๗          | ก.ค.<br>๒๕๖๗ | ส.ค.<br>๒๕๖๗ | ก.ย.<br>๒๕๖๗ | ต.ค.<br>๒๕๖๗ | พ.ย.<br>๒๕๖๗ | ๒ ธ.ค.<br>๒๕๖๗ | ร้อยละ |
| เหนือ              | ๑๗,๒๔๙       | ๙๙๒                    | ๕๗๐                    | ๕๘๓          | ๗๗๖          | ๘๗๕          | ๙๖๐          | ๙๖๔          | ๙๖๔            | ๙๗     |
| ตะวันออกเฉียงเหนือ | ๕๔,๕๔๗       | ๔,๓๘๒                  | ๒,๒๖๖                  | ๒,๘๑๐        | ๓,๐๔๓        | ๓,๙๘๖        | ๓,๙๒๙        | ๓,๗๖๓        | ๓,๗๖๓          | ๘๕     |
| กลาง               | ๑๖,๓๖๗       | ๑,๕๗๔                  | ๕๓๘                    | ๖๗๒          | ๖๙๓          | ๙๘๙          | ๑,๒๗๓        | ๑,๒๔๔        | ๑,๒๔๔          | ๗๙     |
| ตะวันออกเฉียง      | ๗,๘๐๔        | ๙๙๒                    | ๕๓๕                    | ๗๗๔          | ๗๑๗          | ๙๐๓          | ๑,๑๐๗        | ๑,๑๑๗        | ๑,๑๑๗          | ๑๑๒    |
| ตะวันตก            | ๒,๕๐๖        | ๑๙๒                    | ๔๒                     | ๔๕           | ๕๔           | ๖๓           | ๙๒           | ๑๒๗          | ๑๒๗            | ๖๖     |
| ใต้                | ๓,๖๒๖        | ๓๓๘                    | ๑๕๒                    | ๑๔๗          | ๑๔๔          | ๑๕๙          | ๑๗๙          | ๒๕๒          | ๒๕๒            | ๗๔     |
| รวม                | ๑๐๒,๐๙๙.๐๐   | ๘,๕๗๐                  | ๔,๑๐๓                  | ๕,๐๓๑        | ๕,๔๒๗        | ๖,๙๗๕        | ๗,๕๔๐        | ๗,๔๖๗        | ๗,๔๖๗          | ๘๘     |

๘. สถานการณ์น้ำในประเทศ ณ วันที่ ๑ - ๔ มกราคม ๒๕๖๘ (กรมชลประทาน)

| สถานี | แม่น้ำ                  | อำเภอ       | จังหวัด       | ระดับตลิ่ง (ม.รทก.) | ระดับน้ำ (ม.รทก.) |          |        |        | แนวโน้ม   | เปรียบเทียบระดับตลิ่ง |
|-------|-------------------------|-------------|---------------|---------------------|-------------------|----------|--------|--------|-----------|-----------------------|
|       |                         |             |               |                     | พุด               | พฤษหัตถ์ | ศุกร์  | เสาร์  |           |                       |
|       |                         |             |               |                     | ๑ ม.ค.            | ๒ ม.ค.   | ๓ ม.ค. | ๔ ม.ค. |           |                       |
| P.๑   | ปิง                     | เมือง       | เชียงใหม่     | ๓.๗๐                | ๑.๔๑              | ๑.๑๗     | ๑.๑๗   | ๑.๕๐   | เพิ่มขึ้น | - ๒.๒๐                |
| W.๑C  | วัง                     | เมือง       | ลำปาง         | ๕.๒๐                | ๐.๒๙              | ๐.๓๔     | ๐.๓๘   | ๐.๓๙   | เพิ่มขึ้น | - ๔.๘๑                |
| Y.๑๖  | ยม                      | บางระกำ     | พิษณุโลก      | ๗.๓๐                | ๔.๘๗              | ๔.๘๘     | ๔.๘๓   | ๔.๘๐   | ลดลง      | - ๒.๕๐                |
| N.๗A  | น่าน                    | เมือง       | พิจิตร        | ๙.๘๗                | ๓.๓๐              | ๓.๓๙     | ๓.๖๑   | ๓.๔๕   | ลดลง      | - ๖.๔๒                |
| C.๒   | เจ้าพระยา               | เมือง       | นครสวรรค์     | ๒๕.๗๐               | ๑๘.๒๐             | ๑๘.๒๗    | ๑๘.๒๗  | ๑๘.๒๑  | ลดลง      | - ๗.๔๙                |
| C.๑๓  | เจ้าพระยา               | สรรพยา      | ชัยนาท        | ๑๖.๓๔               | ๕.๖๑              | ๕.๖๑     | ๕.๖๑   | ๕.๖๑   | ทรงตัว    | -๑๐.๗๓                |
| M.๖A  | มูล                     | สตึก        | บุรีรัมย์     | ๗.๙๕                | -๐.๐๕             | -๐.๐๗    | -๐.๐๘  | -๐.๐๙  | ลดลง      | - ๘.๐๔                |
| M.๑๙๑ | ลำตะคอง                 | เมือง       | นครราชสีมา    | ๓.๕๐                | ๑.๓๘              | ๑.๓๘     | ๑.๒๙   | ๐.๙๘   | ลดลง      | - ๒.๕๒                |
| M.๗   | มูล                     | เมือง       | อุบลราชธานี   | ๗.๐๐                | ๒.๙๐              | ๒.๘๙     | ๒.๘๗   | ๒.๘๙   | เพิ่มขึ้น | - ๔.๑๑                |
| M.๖๙  | ลำเซบก                  | ตระการพืชผล | อุบลราชธานี   | ๙.๗๐                | ๕.๗๐              | ๔.๙๙     | ๕.๑๐   | ๕.๐๕   | ลดลง      | - ๔.๖๕                |
| X.๖๔  | คลองท่าแซะ              | ท่าแซะ      | ชุมพร         | ๑๗.๑๓               | ๗.๗๗              | ๗.๗๖     | ๗.๗๕   | ๗.๗๕   | ทรงตัว    | - ๙.๓๘                |
| X.๒๐๓ | ภาคใต้ฝั่งตะวันออกตอนบน | เมือง       | นครศรีธรรมราช | ๑๐.๕๐               | ๙.๑๗              | ๘.๙๗     | ๘.๘๓   | ๘.๗๓   | ลดลง      | -๒๕.๒๓                |
| X.๒๗๔ | แม่น้ำโก-ลก             | แว้ง        | นราธิวาส      | ๒๓.๕๐               | ๑๙.๑๔             | ๑๘.๙๗    | ๑๘.๘๖  | ๑๘.๗๘  | ลดลง      | - ๔.๗๒                |
| X.๓๗A | แม่น้ำตาปี              | พระแสง      | สุราษฎร์ธานี  | ๑๑.๗๐               | ๘.๐๒              | ๗.๖๕     | ๗.๓๑   | ๗.๐๒   | ลดลง      | - ๔.๖๘                |

\*\*\* ยังไม่ได้รับรายงาน

๙. สถานการณ์น้ำในพื้นที่ลุ่มน้ำโขง ณ วันที่ ๔ มกราคม ๒๕๖๘ (คณะกรรมการจัดการแม่น้ำโขง)

| สถานี                    | ระดับอ้างอิง (ม.รทก.) | ระดับตลิ่ง (ม.) | ระดับน้ำ (ม.)         |         |        |        |        | เปรียบเทียบระดับตลิ่ง (ม.) | ผลต่างของระดับน้ำ (ม.) |               | แนวโน้ม   |
|--------------------------|-----------------------|-----------------|-----------------------|---------|--------|--------|--------|----------------------------|------------------------|---------------|-----------|
|                          |                       |                 | ๓๑ ธ.ค.               | ๑ ม.ค.  | ๒ ม.ค. | ๓ ม.ค. | ๔ ม.ค. |                            | ๓ วันย้อนหลัง          | ๕ วันย้อนหลัง |           |
|                          |                       |                 | อ.เชียงแสน จ.เชียงราย | ๓๕๗.๑๑๐ | ๑๒.๘๐  | ๒.๗๓   | ๒.๗๒   |                            | ๒.๔๐                   | ๒.๐๗          |           |
| อ.เชียงคาน จ.เลย         | ๑๙๔.๑๑๘               | ๑๖.๐๐           | ๕.๔๘                  | ๕.๓๖    | ๕.๓๓   | ๕.๔๒   | ๕.๓๕   | -๑๐.๖๕                     | ๐.๐๒                   | -๐.๑๓         | ลดลง      |
| อ.เมือง จ.หนองคาย        | ๑๕๓.๖๘๘               | ๑๒.๒๐           | ๒.๑๓                  | ๒.๑๖    | ๒.๑๕   | ๒.๐๖   | ๒.๐๘   | -๑๐.๑๒                     | -๐.๐๗                  | -๐.๐๕         | เพิ่มขึ้น |
| อ.เมือง จ.นครพนม         | ๑๓๒.๖๘๐               | ๑๒.๐๐           | ๒.๐๒                  | ๑.๙๕    | ๑.๙๒   | ๑.๙๓   | ๑.๙๙   | -๑๐.๐๑                     | ๐.๐๗                   | -๐.๐๓         | เพิ่มขึ้น |
| อ.เมือง จ.มุกดาหาร       | ๑๒๔.๒๑๙               | ๑๒.๕๐           | ๒.๓๒                  | ๒.๒๕    | ๒.๑๘   | ๒.๑๖   | ๒.๒๐   | -๑๐.๓                      | ๐.๐๒                   | -๐.๑๒         | เพิ่มขึ้น |
| อ.โขงเจียม จ.อุบลราชธานี | ๘๙.๐๓๐                | ๑๔.๕๐           | ๒.๗๐                  | ๒.๖๕    | ๒.๖๐   | ๒.๕๖   | ๒.๕๑   | -๑๑.๙๙                     | -๐.๐๙                  | -๐.๑๙         | ลดลง      |

\*\*\*ไม่มีสถานการณ์

## ๑๐. สถานการณ์เตือนภัย Early Warning ณ วันที่ ๔ มกราคม ๒๕๖๘ (กรมทรัพยากรน้ำ)

| การแจ้งเตือน                | สถานี | การแจ้งเตือน | ช่วงเวลา |
|-----------------------------|-------|--------------|----------|
| เตือนสีแดง<br>(อพยพ)        | -     | -            | -        |
| เตือนสีเหลือง<br>(เตือนภัย) | -     | -            | -        |
| เตือนสีเขียว<br>(เฝ้าระวัง) | -     | -            | -        |

\*\*\* ไม่มีสถานการณ์

### ๑๑. พื้นที่ติดตามและเฝ้าระวังสถานการณ์ธรณีพิบัติภัย ณ วันที่ ๔ มกราคม ๒๕๖๘ (กรมทรัพยากรธรณี)

เนื่องจากในพื้นที่เสี่ยงภัยแผ่นดินถล่มมีปริมาณน้ำฝนไม่ถึงเกณฑ์การเฝ้าระวัง ประกอบกับไม่มีพื้นที่คาดการณ์ปริมาณน้ำฝนที่อาจก่อให้เกิดแผ่นดินถล่มล่วงหน้า จึงไม่มีพื้นที่ติดตามสถานการณ์ธรณีพิบัติภัยแผ่นดินถล่มและน้ำป่าไหลหลาก

### ๑๒. เหตุการณ์วิกฤตน้ำปัจจุบัน ณ วันที่ ๔ มกราคม ๒๕๖๘ [๐๘.๐๐ น. - ๑๕.๐๐ น. (วันนี้)]

ไม่มีสถานการณ์

### ๑๓. สถานการณ์ภาวะน้ำท่วม และสถานการณ์ฝนแล้ง/ฝนทิ้งช่วง ณ วันที่ ๔ มกราคม ๒๕๖๘ (ปก.)

ไม่มีสถานการณ์

### ๑๔. ลักษณะอากาศ ๗ วันข้างหน้า (ระหว่างวันที่ ๔ - ๑๐ มกราคม ๒๕๖๘)

ในช่วงวันที่ ๔ - ๖ ม.ค. และ ๙ - ๑๐ ม.ค. ๖๘ บริเวณความกดอากาศสูงหรือมวลอากาศเย็นกำลังปานกลางอีกระลอกหนึ่งจากประเทศจีนจะแผ่เสริมลงมาปกคลุมประเทศไทยตอนบน ภาคใต้ตอนบน และทะเลจีนใต้ ลักษณะเช่นนี้ทำให้บริเวณดังกล่าวมีอุณหภูมิลดลง กับมีลมแรง โดยภาคภาคเหนือและภาคตะวันออกเฉียงเหนือ อุณหภูมิจะลดลง ๒ - ๕ องศาเซลเซียส ส่วนภาคกลางรวมทั้งกรุงเทพมหานครและปริมณฑล ภาคตะวันออก และภาคใต้ตอนบน อุณหภูมิจะลดลง ๑ - ๓ องศาเซลเซียส สำหรับมรสุมตะวันออกเฉียงเหนือกำลังปานกลางที่พัดปกคลุมอ่าวไทยและภาคใต้จะมีกำลังแรงขึ้น ทำให้ภาคใต้มีฝนเพิ่มขึ้น และมีฝนตกหนักบางแห่งส่วนมากทางตอนล่างของภาค ส่วนคลื่นลมบริเวณอ่าวไทยและทะเลอันดามันจะมีกำลังแรงขึ้น โดยอ่าวไทยมีคลื่นสูงประมาณ ๒ เมตร บริเวณที่มีฝนฟ้าคะนองคลื่นสูงมากกว่า ๒ เมตร ส่วนทะเลอันดามันทะเลมีคลื่นสูง ๑ - ๒ เมตร บริเวณที่มีฝนฟ้าคะนองและห่างฝั่งคลื่นสูงมากกว่า ๒ เมตร

ส่วนในช่วงวันที่ ๗ - ๘ ม.ค. ๖๘ บริเวณความกดอากาศสูงหรือมวลอากาศเย็นยังคงปกคลุมประเทศไทยตอนบน และภาคใต้ตอนบน ทำให้ภาคเหนือและภาคตะวันออกเฉียงเหนือยังคงมีอากาศเย็นถึงหนาวในตอนเช้า ส่วนภาคกลาง รวมทั้งกรุงเทพมหานครและปริมณฑล ภาคตะวันออก และภาคใต้ตอนบนมีอากาศเย็นกับมีหมอกบางในตอนเช้า สำหรับมรสุมตะวันออกเฉียงเหนือที่พัดปกคลุมอ่าวไทยและภาคใต้มีกำลังปานกลาง ทำให้ภาคใต้มีฝนน้อย ส่วนมากทางตอนล่าง ส่วนคลื่นลมบริเวณอ่าวไทยและทะเลอันดามันมีกำลังปานกลาง โดยอ่าวไทยมีคลื่นสูง ๑ - ๒ เมตร บริเวณที่มีฝนฟ้าคะนองคลื่นสูงมากกว่า ๒ เมตร

**๑๕. ความช่วยเหลือในพื้นที่ประสบปัญหาภัยน้ำท่วมสะสมของกรมทรัพยากรน้ำ**

ความช่วยเหลือในพื้นที่ประสบปัญหาภัยน้ำท่วม ตั้งแต่วันที่ ๑ ตุลาคม ๒๕๖๗ - ๓ มกราคม ๒๕๖๘

| หน่วยงาน | จังหวัด           | ปริมาณการ<br>สูบน้ำ<br>(ลบ.ม.) | ปริมาณการ<br>แจกจ่ายน้ำ<br>สะอาด<br>(ลิตร) | ประโยชน์ที่ได้รับ |                |                    |  |
|----------|-------------------|--------------------------------|--|-------------------|----------------|--------------------|--|
|          |                   |                                |  | อุปโภค-บริโภค     |                | พื้นที่เกษตร (ไร่) |  |
|          |                   |                                |  | ครัวเรือน         | ประชากร        | ไร่                | ชนิดพืช  |
| สทน.๑    | ลำปาง             | ๓๘,๐๘๐                         | ๑๒๐,๖๐๐                                    | ๕๒๐               | ๑,๖๗๕          | ๖๐                 | -  |
|          | ตาก               | -                              | ๑,๒๐๐                                      | -                 | -              | -                  | -  |
|          | เชียงใหม่         | ๒,๘๔๕,๔๖๐                      | ๑,๒๐๐                                      | ๖,๗๒๔             | ๑๙,๐๑๓         | ๓๐,๔๔๗             | -  |
| สทน.๒    | กรุงเทพมหานคร     | ๖๖๔,๒๐๐                        | -  | ๑,๕๐๐             | ๒,๗๐๐          | -                  | -  |
|          | สระบุรี           | ๓๙๔,๒๐๐                        | -  | ๒,๔๔๕             | ๕,๕๑๖          | -                  | -  |
|          | นครสวรรค์         | ๒๔๙,๔๘๐                        | -  | ๑,๖๙๔             | ๔,๒๐๗          | ๑,๐๐๐              | นาข้าว   |
|          | เพชรบูรณ์         | ๘,๑๐๐                          | -  | -                 | ๗๐๐            | -                  | -  |
| สทน.๓    | อุดรธานี          | ๓,๘๖๘,๗๐๔                      | -  | ๑๘,๘๘๑            | ๕๒,๕๑๕         | -                  | -  |
|          | เลย               | ๔,๗๔๓,๐๗๒                      | -  | ๘๗,๗๙๗            | ๒๔๐,๕๕๓        | -                  | -  |
| สทน.๔    | ขอนแก่น           | ๑,๗๒๘,๐๐๐                      | -  | ๒๙,๐๓๒            | ๔๘,๖๖๔         | -                  | -  |
| สทน.๕    | นครราชสีมา        | ๔๗๕,๖๘๐                        | -  | ๕,๖๔๔             | ๑๑,๐๔๐         | -                  | -  |
| สทน.๖    | ระยอง             | ๑๒๔,๘๐๐                        | -  | ๔,๘๐๐             | ๑๙,๒๗๒         | -                  | -  |
|          | ปราจีนบุรี        | ๓๒๘,๙๕๐                        | -  | ๘,๑๒๔             | ๑๒,๘๘๓         | -                  | -  |
|          | ฉะเชิงเทรา        | ๑๖,๐๐๐                         | -  | ๘๕                | ๒๓๒            | ๑,๕๐๐              | นาข้าว   |
| สทน.๗    | ราชบุรี           | ๑๔๒,๕๖๐                        | -  | ๑,๐๘๖             | ๓,๑๔๓          | ๒๙๕                | ฝรั่ง,มะพร้าว,ข้าวโพด,กล้วย  |
|          | สุพรรณบุรี        | ๒๓๖,๕๒๐                        | -  | ๒๐๐               | ๔๕๐            | -                  | -  |
|          | นครปฐม            | ๕๓๙,๔๖๐                        | -  | ๑,๗๖๒             | ๒,๔๑๕          | ๕๗๐                | นาข้าว,มะม่วง,มะพร้าว,ส้มโอ  |
| สทน.๘    | สงขลา             | ๓,๔๒๓,๘๘๐                      | -  | ๘๐,๑๑๕            | ๒๓๑,๘๐๕        | ๓๐,๑๕๐             | ยางพารา/มะพร้าว/ผักสวนครัว/<br>ทุเรียน/สละ/ลองกอง/ข้า้ปะดะ/<br>เลี้ยงปลานิล,ปลาช่อน ไร่นา<br>กล้วย ปาล์ม |
|          | ปัตตานี           | ๑,๑๔๖,๙๖๐                      | -  | ๓,๔๐๐             | ๑๓,๐๐๐         | ๔,๐๕๐              | ไร่อ้อย เลี้ยงสัตว์(เปิด ไก่ แพะ)  |
|          | พัทลุง            | ๒๔๔,๖๒๐                        | -  | ๑,๖๐๐             | ๓,๐๐๐          | ๒,๕๐๐              | ชุมชนบ้านเรือน ค้าขาย, สอนง.<br>บ้านพักราชการ,ชาวบ้าน  |
| สทน.๙    | พิษณุโลก          | ๘,๘๘๐                          | ๖๐๐  | ๒๑๗               | ๒,๐๐๐          | -                  | -  |
|          | สุโขทัย           | ๓๑,๔๔๐                         | -  | ๔,๔๒๒             | ๗,๖๑๔          | -                  | -  |
|          | น่าน              | ๒,๒๒๐                          | -  | ๑,๘๕๐             | ๓,๖๐๐          | -                  | -  |
|          | แพร่              | ๑,๕๐๐                          | -  | ๓,๕๐๐             | ๗,๐๐๐          | -                  | -  |
| สทน.๑๐   | ภูเก็ต            | ๔๒๗,๐๐๐                        | -  | ๑,๑๔๐             | ๓,๖๘๕          | ๓๐                 | ยางพารา  |
|          | สุราษฎร์ธานี      | ๑๕,๐๐๐                         | -  | ๔๓                | ๑๕๑            | -                  | -  |
| สทน.๑๑   | อุบลราชธานี       | ๙๓๐,๐๐๐                        | -  | ๖๒๖               | ๒,๓๔๖          | -                  | -  |
|          | <b>๒๒ จังหวัด</b> | <b>๒๒,๖๓๔,๗๖๖</b>              | <b>๑๒๓,๖๐๐</b>                             | <b>๒๖๗,๒๐๗</b>    | <b>๖๙๙,๑๖๙</b> | <b>๗๐,๖๐๒</b>      | <b>-</b>   |

จึงเรียนมาเพื่อโปรดทราบ

นายธีระชุน บุญสิทธิ์  
อธิบดีกรมทรัพยากรน้ำ  
ประธานคณะทำงานศูนย์ปฏิบัติการ  
ทรัพยากรธรรมชาติและสิ่งแวดล้อม (ด้านทรัพยากรน้ำ)