



**รายงานการเฝ้าระวังติดตามสถานการณ์น้ำและความช่วยเหลือ  
ศูนย์ปฏิบัติการทรัพยากรธรรมชาติและสิ่งแวดล้อม (ด้านทรัพยากรน้ำ)  
กระทรวงทรัพยากรธรรมชาติและสิ่งแวดล้อม**



กองวิเคราะห์และประเมินสถานการณ์น้ำ กรมทรัพยากรน้ำ

โทรศัพท์ ๐ ๒๒๗๑ ๖๐๐๐ ต่อ ๖๔๔๕ โทรสาร ๐ ๒๒๗๘ ๖๖๒๙ www.dwr.go.th IDLine: mekhalawoc Email: mekhala@dwr.mail.go.th

รายงานฉบับที่ ๐๑๓/๒๕๖๘

เวลา ๑๕.๐๐ น.

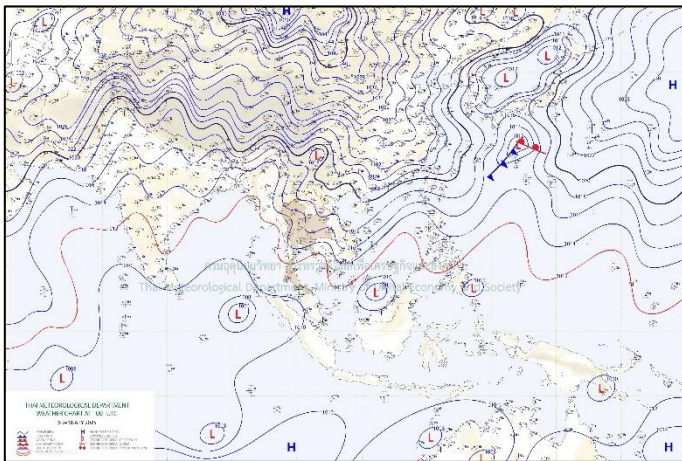
วันที่ ๖ มกราคม ๒๕๖๘

เรียน รมว.ทส. เลขาธิการ รมว.ทส. ที่ปรึกษา รมว.ทส. ปกท.ทส. รอง ปกท.ทส. อทน. อทบ. และหน่วยงานที่เกี่ยวข้อง

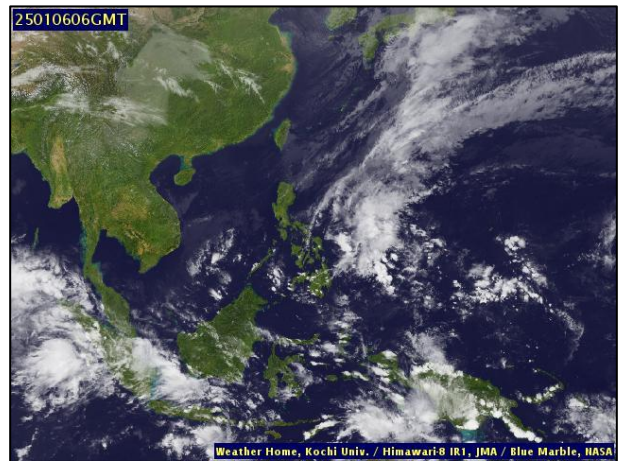
**๑. สถานะอากาศ เวลา ๑๑.๐๐ น. (กรมอุตุนิยมวิทยา)**

พยากรณ์อากาศ ๒๔ ชั่วโมงข้างหน้า ภาคเหนือ ภาคตะวันออกเฉียงเหนือ ภาคกลาง และภาคตะวันออกมีอากาศเย็นถึงหนาว ส่วนภาคใต้ตอนบน รวมทั้งกรุงเทพมหานครและปริมณฑลมีอากาศเย็นในตอนเช้า สำหรับบริเวณยอดดอยและยอดภูมีอากาศหนาวถึงหนาวจัดและมีน้ำค้างแข็งบางแห่ง ขอให้ประชาชนบริเวณประเทศไทยตอนบน และภาคใต้ตอนบนดูแลสุขภาพเนื่องจากสภาพอากาศที่หนาวเย็น และระวังอันตรายจากอัคคีภัยที่อาจจะเกิดขึ้นเนื่องจากอากาศแห้ง รวมทั้งระมัดระวังในการสัญจรผ่านบริเวณที่มีหมอกไว้ด้วย ทั้งนี้เนื่องจากบริเวณความกดอากาศสูงหรือมวลอากาศเย็นยังคงปกคลุมประเทศไทยตอนบน ภาคใต้ตอนบน และทะเลจีนใต้

สำหรับมรสุมตะวันออกเฉียงเหนือที่พัดปกคลุมอ่าวไทย ภาคใต้ และทะเลอันดามันมีกำลังปานกลาง ทำให้ภาคใต้ตอนล่างมีฝนฟ้าคะนองบางแห่ง ส่วนคลื่นลมบริเวณอ่าวไทยมีกำลังปานกลาง โดยอ่าวไทยตอนล่างมีคลื่นสูงประมาณ ๒ เมตร อ่าวไทยตอนบนมีคลื่นสูง ๑-๒ เมตร บริเวณที่มีฝนฟ้าคะนองคลื่นสูงมากกว่า ๒ เมตร ขอให้ชาวเรือในบริเวณดังกล่าวเดินเรือด้วยความระมัดระวังและหลีกเลี่ยงการเดินเรือในบริเวณที่มีฝนฟ้าคะนองไว้ด้วย

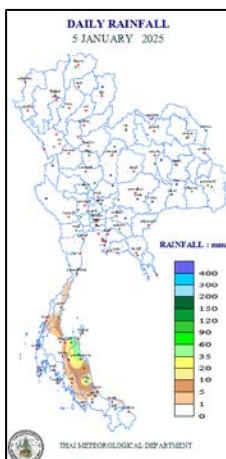


แผนที่อากาศ วันที่ ๖ ม.ค. ๒๕๖๘ เวลา ๑๑.๐๐ น.



ภาพถ่ายดาวเทียม วันที่ ๖ ม.ค. ๒๕๖๘ เวลา ๑๓.๐๐ น.

**๒. ปริมาณฝนสะสม ณ เวลา ๑๗.๐๐ น.(เมื่อวาน) - ๑๗.๐๐ น.(วันนี้) (กรมอุตุนิยมวิทยา)**



จุดตรวจวัด	ปริมาณฝน (มม.)
จ.สุราษฎร์ธานี (เกาะสมุย)	๖๑.๒
จ.นครศรีธรรมราช	๕๕.๒
จ.สุราษฎร์ธานี (สภข.)	๓๙.๗
จ.พัทลุง (สภข.)	๑๕.๕
จ.นครศรีธรรมราช (ฉวาง)	๖.๓
จ.นครศรีธรรมราช (สภข.)	๔.๔
จ.ระนอง	๓.๑

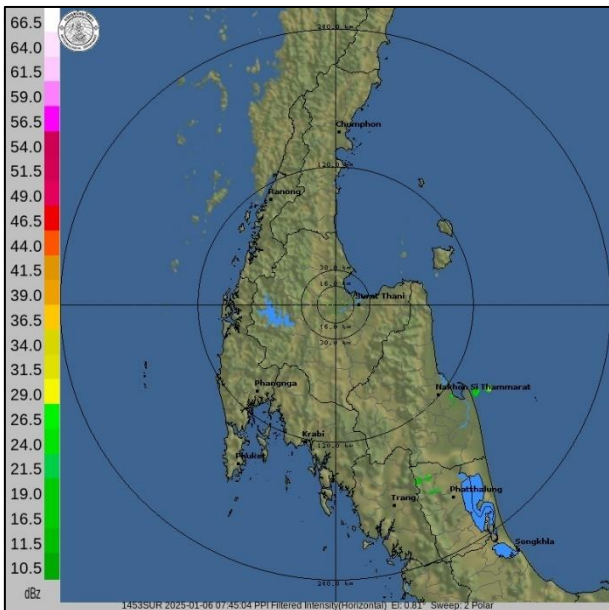
### ๓. ปริมาณฝนสะสมของพื้นที่ลาดเชิงเขา ๑๒ ชม. ที่ผ่านมา (กรมทรัพยากรน้ำ)

รหัสสถานี	จุดตรวจวัด	ปริมาณฝน (มม./๑๒ ชม.)
STN๑๔๖๙	บ้านท่าปุยตก ต.ย่านรี อ.สามเงา จ.ตาก	๗๑.๐
STN๒๐๕๖	บ้านลำสินธุ์เหนือ ต.ลำสินธุ์ อ.ศรีนครินทร์ จ.พัทลุง	๑๘.๕
STN๐๕๗๘	บ้านห้วยครก ต.ตะพาน อ.ศรีบรรพต จ.พัทลุง	๑๘.๐
STN๑๖๐๖	บ้านควนใหม่ ต.โคกชะงาย อ.เมืองพัทลุง จ.พัทลุง	๑๖.๐
STN๑๖๐๙	บ้านห้วยไทร ต.ชุมพล อ.ศรีนครินทร์ จ.พัทลุง	๑๖.๐
STN๑๖๙๐	บ้านไสยาง ต.เขาเจ็ยก อ.เมืองพัทลุง จ.พัทลุง	๑๖.๐
STN๒๑๐๗	บ้านไสเหล็ก ต.เปลียน อ.สิชล จ.นครศรีธรรมราช	๑๓.๕
STN๐๗๔๖	บ้านห้วยหินลับ ต.ทุ่งไเส อ.สิชล จ.นครศรีธรรมราช	๑๓.๐
STN๑๔๔๐	บ้านห้วยสะแพด ต.แม่สอย อ.จอมทอง จ.เชียงใหม่	๑๒.๕
STN๑๕๙๖	บ้านนาท่อน ต.ตลิ่งชัน อ.ท่าศาลา จ.นครศรีธรรมราช	๑๑.๐

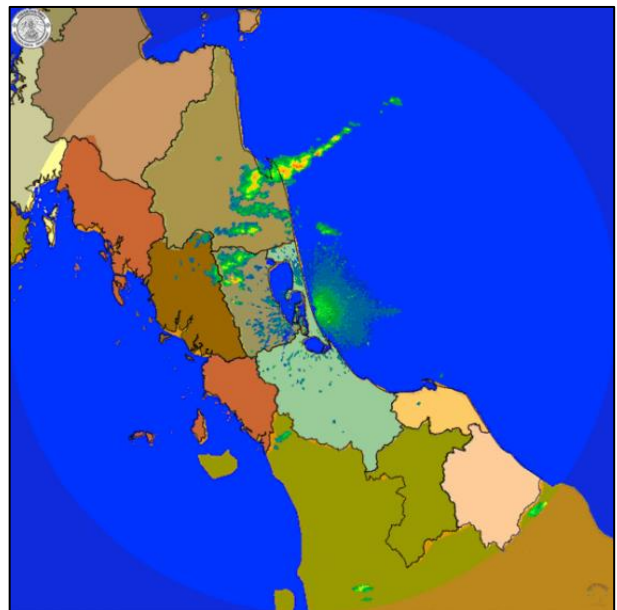
### ๔. ค่าความชื้นในดิน (กรมทรัพยากรน้ำ/คณะกรรมการน้ำโขง)

ภูมิภาค	ความชื้นในดิน [-] ๒๓ พ.ย. ๖๗	ความชื้นในดิน [-] ๒๓ ธ.ค. ๖๗	แนวโน้ม
เหนือ	๒๐ - ๔๐	๐ - ๒๐	ลดลง
กลาง	๒๐ - ๔๐	๐ - ๒๐	ลดลง
ตะวันออกเฉียงเหนือ	๒๐ - ๔๐	๐ - ๒๐	ลดลง
ตะวันออก	๒๐ - ๔๐	๒๐ - ๔๐	ลดลง
ตะวันตก	๒๐ - ๔๐	๐ - ๒๐	ลดลง
ใต้	๔๐ - ๖๐	๖๐ - ๘๐	เพิ่มขึ้น

### ๕. เรดาร์ตรวจอากาศ ณ วันที่ ๖ มกราคม ๒๕๖๘ (กรมอุตุนิยมวิทยา)



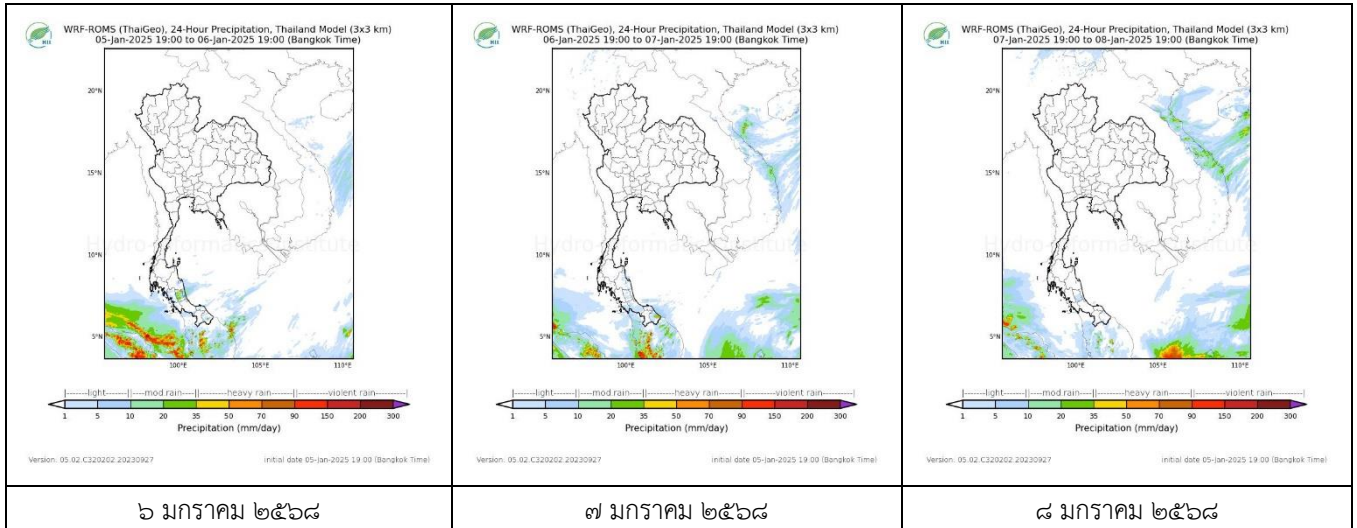
สถานีสุราษฎร์ธานี เวลา ๑๔.๔๕ น.



สถานีสทิงพระ จ.สงขลา เวลา ๑๕.๐๐ น.

จากเรดาร์ตรวจอากาศพบกลุ่มเมฆฝนบริเวณภาคใต้ของประเทศไทย

**๖. แผนภาพคาดการณ์ฝนล่วงหน้า ๓ วัน (สถาบันสารสนเทศทรัพยากรน้ำ (องค์การมหาชน))**



**๗. สถานการณ์น้ำในแหล่งเก็บกักน้ำ ณ วันที่ ๖ มกราคม ๒๕๖๘ (กรมชลประทาน กรมทรัพยากรน้ำ และสทช.)**

๗.๑ ปริมาณน้ำในอ่างฯ ๕๕,๘๐๔ ล้าน ลบ.ม. คิดเป็นร้อยละ ๗๙ (ปริมาณน้ำใช้การได้ ๓๒,๒๖๕ ล้าน ลบ.ม. คิดเป็นร้อยละ ๖๘) ปริมาณน้ำในอ่างฯ เทียบกับปี ๒๕๖๗ (๕๔,๐๒๐ ล้าน ลบ.ม. คิดเป็นร้อยละ ๗๖) มากกว่าปี ๒๕๖๗ จำนวน ๑,๗๘๔ ล้าน ลบ.ม. ปริมาณน้ำไหลลงอ่างฯ จำนวน ๒๘.๘๔ ล้าน ลบ.ม. ปริมาณน้ำระบายจำนวน ๑๒๒.๔๑ ล้าน ลบ.ม. สามารถรับน้ำได้อีก ๑๕,๑๔๘ ล้าน ลบ.ม.

อ่างเก็บน้ำ	ความจุที่ รณ. (ล้าน ลบ.ม.)	ปริมาณ น้ำในอ่าง		ปริมาณ น้ำใช้การได้		ปริมาณ น้ำไหลลงอ่าง		ปริมาณ น้ำระบาย		ปริมาณน้ำ รับได้อีก (ล้าน ม. <sup>๓</sup> ) (ความจุที่ สก- ปริมาณน้ำ ปัจจุบัน)
		ปริมาณ (ล้าน ม. <sup>๓</sup> )	% น้ำ เก็บ กัก	ปริมาณ (ล้าน ม. <sup>๓</sup> )	% น้ำใช้ การ	วันนี้ (ล้าน ม. <sup>๓</sup> )	เมื่อวาน (ล้าน ม. <sup>๓</sup> )	วันนี้ (ล้าน ม. <sup>๓</sup> )	เมื่อวาน (ล้าน ม. <sup>๓</sup> )	
๑.ภูมิพล	๑๓,๔๖๒	๑๐,๑๔๗	๗๕	๖,๓๔๗	๖๖	๔.๙๘	๒.๓๘	๓๑.๐๐	๓๑.๐๐	๓,๓๑๕
๒.สิริกิติ์	๙,๕๑๐	๘,๒๖๕	๘๗	๕,๔๑๕	๘๑	๒.๒๓	๔.๖๘	๒๗.๙๔	๒๘.๐๑	๑,๒๔๕
๓.จุฬารัตน์	๑๖๔	๑๐๘	๖๖	๗๑	๕๖	๐.๐๒	๐.๐๐	๐.๐๐	๐.๐๐	๕๖
๔.อุบลรัตน์	๒,๔๓๑	๑,๗๗๘	๗๓	๑,๑๙๖	๖๕	๑.๐๗	๐.๘๒	๖.๐๐	๕.๗๖	๖๕๓
๕.ลำปาว	๑,๙๘๐	๑,๖๒๖	๘๒	๑,๕๒๓	๘๑	๒.๙๓	๒.๙๔	๔.๔๘	๔.๔๘	๓๕๔
๖.สิรินธร	๑,๙๖๖	๑,๔๐๔	๗๑	๕๗๓	๕๐	๐.๐๐	๐.๐๐	๑.๐๔	๑.๐๔	๕๖๒
๗.ป่าสักชลสิทธิ์	๙๖๐	๗๔๔	๗๗	๗๔๑	๗๗	๐.๐๐	๐.๐๐	๓.๙๐	๑.๐๔	๒๑๖
๘.ศรีนครินทร์	๑๗,๗๔๕	๑๔,๖๑๑	๘๒	๔,๓๔๖	๕๘	๐.๖๙	๓.๗๐	๑๒.๐๕	๑๒.๐๔	๓,๑๓๔
๙.วชิราลงกรณ	๘,๘๖๐	๗,๒๖๔	๘๒	๔,๒๕๒	๗๓	๐.๐๐	๔.๐๑	๙.๙๘	๑๐.๐๑	๑,๕๙๖
๑๐.ขุนด่านปราการชล	๒๒๔	๑๗๐	๗๖	๑๖๕	๗๕	๐.๐๐	๐.๐๐	๒.๒๔	๒.๒๕	๕๔
๑๑.รัชชประภา	๕,๖๓๙	๔,๑๑๕	๗๓	๒,๗๖๓	๖๔	๓.๑๙	๐.๓๖	๒.๗๖	๒.๙๒	๑,๕๒๔
๑๒.บางยาง	๑,๔๕๔	๑,๑๒๙	๗๘	๘๕๓	๗๒	๑๐.๙๓	๘.๐๐	๖.๐๓	๖.๐๑	๓๒๕

๗.๒ อ่างเก็บน้ำขนาดกลาง ๔๓๕ แห่ง มีปริมาณน้ำ ๔,๐๖๐ ล้าน ลบ.ม. (๗๕%) ปริมาณน้ำใช้การ ๓,๖๕๗ ล้าน ลบ.ม. (๗๓%)

๗.๓ แหล่งน้ำในพื้นที่นอกเขตชลประทาน ๑๐๒,๐๙๙ แห่ง มีปริมาณน้ำรวม ๗,๐๓๘ ล้าน ลบ.ม. (๘๓%)

๗.๔ แหล่งน้ำขนาดเล็กนอกเขตชลประทาน ๒๗๓ แห่ง ตรวจวัดโดยกรมทรัพยากรน้ำ เริ่มต้นฤดูฝน มีปริมาณน้ำ ๒๐๗.๑ ล้าน ลบ.ม. (๕๔%) ปริมาณน้ำปัจจุบัน ๔๒๘.๓ ล้าน ลบ.ม. (๘๑%)

ภูมิภาค	จำนวน (แห่ง)	ปริมาณรวม (ล้าน ลบ.ม.)	ปริมาณน้ำ (ล้าน ลบ.ม.)							
			เดือน						ปัจจุบัน	
			มี.ย. ๒๕๖๗	ก.ค. ๒๕๖๗	ส.ค. ๒๕๖๗	ก.ย. ๒๕๖๗	ต.ค. ๒๕๖๗	พ.ย. ๒๕๖๗	๒ ร.ค. ๒๕๖๗	ร้อยละ
เหนือ	๑๗,๒๔๙	๙๙๒	๕๗๐	๕๘๓	๗๗๖	๘๗๕	๙๖๐	๙๖๔	๙๖๔	๙๗
ตะวันออก เฉียงเหนือ	๕๔,๕๕๗	๔,๓๘๒	๒,๒๖๖	๒,๘๑๐	๓,๐๔๓	๓,๙๘๖	๓,๙๒๙	๓,๗๖๓	๓,๗๖๓	๘๕
กลาง	๑๖,๓๖๗	๑,๕๗๔	๕๓๘	๖๗๒	๖๙๓	๙๘๙	๑,๒๗๓	๑,๒๔๔	๑,๒๔๔	๗๙
ตะวันออก	๗,๘๐๔	๙๙๒	๕๓๕	๗๗๔	๗๑๗	๙๐๓	๑,๑๐๗	๑,๑๑๗	๑,๑๑๗	๑๑๒
ตะวันตก	๒,๕๐๖	๑๙๒	๔๒	๔๕	๕๔	๖๓	๙๒	๑๒๗	๑๒๗	๖๖
ใต้	๓,๖๒๖	๓๓๘	๑๕๒	๑๔๗	๑๔๔	๑๕๙	๑๗๙	๒๕๒	๒๕๒	๗๔
รวม	๑๐๒,๐๙๙.๐๐	๘,๔๗๐	๔,๑๐๓	๕,๐๓๑	๕,๔๒๗	๖,๙๗๕	๗,๕๔๐	๗,๔๖๗	๗,๔๖๗	๘๘

๘. สถานการณ์น้ำในประเทศ ณ วันที่ ๓ - ๖ มกราคม ๒๕๖๘ (กรมชลประทาน)

สถานี	แม่น้ำ	อำเภอ	จังหวัด	ระดับตลิ่ง (ม.รทก.)	ระดับน้ำ (ม.รทก.)				แนวโน้ม	เปรียบเทียบระดับตลิ่ง
					คุกรี่	เสาร์	อาทิตย์	จันทร์		
					๓ ม.ค.	๔ ม.ค.	๕ ม.ค.	๖ ม.ค.		
P.๑	ปิง	เมือง	เชียงใหม่	๓.๗๐	๑.๑๗	๑.๕๐	๑.๔๒	๑.๓๔	ลดลง	-๒.๓๖
W.๑C	วัง	เมือง	ลำปาง	๕.๒๐	๐.๓๘	๐.๓๙	๐.๓๔	-๐.๕๙	ลดลง	-๕.๗๙
Y.๑๖	ยม	บางระกำ	พิษณุโลก	๗.๓๐	๔.๘๓	๔.๘๐	๔.๘๒	๔.๘๔	เพิ่มขึ้น	-๒.๔๖
N.๗A	น่าน	เมือง	พิจิตร	๙.๘๗	๓.๖๑	๓.๔๕	๓.๒๕	๓.๒๒	ลดลง	-๖.๖๕
C.๒	เจ้าพระยา	เมือง	นครสวรรค์	๒๕.๗๐	๑๘.๒๗	๑๘.๒๑	๑๘.๑๗	๑๘.๑๕	ลดลง	-๗.๕๕
C.๑๓	เจ้าพระยา	สรรพยา	ชัยนาท	๑๖.๓๔	๕.๖๑	๕.๖๑	๕.๖๑	๕.๖๑	ทรงตัว	-๑๐.๗๓
M.๖A	มูล	สตึก	บุรีรัมย์	๗.๙๕	-๐.๐๘	-๐.๐๙	-๐.๑๐	-๐.๑๑	ลดลง	-๘.๐๖
M.๑๙๑	ลำตะคอง	เมือง	นครราชสีมา	๓.๕๐	๑.๒๙	๐.๙๘	๐.๗๕	***	***	***
M.๗	มูล	เมือง	อุบลราชธานี	๗.๐๐	๒.๘๗	๒.๘๙	๒.๘๘	๒.๘๘	ทรงตัว	-๔.๑๒
M.๖๙	ลำเซบก	ตระการพืชผล	อุบลราชธานี	๙.๗๐	๕.๑๐	๕.๐๕	๕.๐๑	๔.๙๗	ลดลง	-๔.๗๓
X.๖๔	คลองท่ามะ	ท่ามะ	ชุมพร	๑๗.๑๓	๗.๗๕	๗.๗๕	๗.๗๕	๗.๗๕	ทรงตัว	-๙.๓๘
X.๒๐๓	ภาคใต้ฝั่งตะวันออกตอนบน	เมือง	นครศรีธรรมราช	๑๐.๕๐	๘.๘๓	๘.๗๓	๘.๖๖	๘.๖๔	ลดลง	-๑.๘๖
X.๒๗๔	แม่น้ำโก-ลก	แว้ง	นราธิวาส	๒๓.๕๐	๑๘.๘๖	๑๘.๗๘	๑๙.๐๒	๑๘.๗๑	ลดลง	-๔.๗๙
X.๓๗A	แม่น้ำตาปี	พระแสง	สุราษฎร์ธานี	๑๑.๗๐	๗.๓๑	๗.๐๒	๖.๗๙	๖.๖๘	ลดลง	-๕.๐๒

\*\*\* ยังไม่ได้รับรายงาน

๙. สถานการณ์น้ำในพื้นที่ลุ่มน้ำโขง ณ วันที่ ๖ มกราคม ๒๕๖๘ (คณะกรรมการจัดการแม่น้ำโขง)

สถานี	ระดับอ้างอิง (ม.รทก.)	ระดับตลิ่ง (ม.)	ระดับน้ำ (ม.)					เปรียบเทียบระดับตลิ่ง (ม.)	ผลต่างของระดับน้ำ (ม.)		แนวโน้ม
			๒ ม.ค.	๓ ม.ค.	๔ ม.ค.	๕ ม.ค.	๖ ม.ค.		๓ วันย้อนหลัง	๕ วันย้อนหลัง	
			อ.เชียงแสน จ.เชียงราย	๓๕๗.๑๑๐	๑๒.๘๐	๒.๔๐	๒.๐๗		๑.๙๙	๒.๐๘	
อ.เชียงคาน จ.เลย	๑๙๔.๑๑๘	๑๖.๐๐	๕.๓๓	๕.๔๒	๕.๓๕	๕.๓๓	๕.๓๕	-๑๐.๖๕	๐.๐๐	๐.๐๒	เพิ่มขึ้น
อ.เมือง จ.หนองคาย	๑๕๓.๖๘๘	๑๒.๒๐	๒.๑๕	๒.๐๖	๒.๐๘	๒.๐๘	๒.๐๕	-๑๐.๑๕	-๐.๐๓	-๐.๑๐	ลดลง
อ.เมือง จ.นครพนม	๑๓๒.๖๘๐	๑๒.๐๐	๑.๙๒	๑.๙๓	๑.๙๙	๒.๐๑	๑.๙๖	-๑๐.๐๔	-๐.๐๓	๐.๐๔	ลดลง
อ.เมือง จ.มุกดาหาร	๑๒๔.๒๑๙	๑๒.๕๐	๒.๑๘	๒.๑๖	๒.๒๐	๒.๒๕	๒.๒๕	-๑๐.๒๕	๐.๐๕	๐.๐๗	ทรงตัว
อ.โขงเจียม จ.อุบลราชธานี	๘๙.๐๓๐	๑๔.๕๐	๒.๖๐	๒.๕๖	๒.๕๑	๒.๕๐	๒.๕๓	-๑๑.๙๗	๐.๐๒	-๐.๐๗	เพิ่มขึ้น

\*\*\*ไม่มีสถานการณ์

## ๑๐. สถานการณ์เตือนภัย Early Warning ณ วันที่ ๖ มกราคม ๒๕๖๘ (กรมทรัพยากรน้ำ)

การแจ้งเตือน	สถานี	การแจ้งเตือน	ช่วงเวลา
เตือนสีแดง (อพยพ)	-	-	-
เตือนสีเหลือง (เตือนภัย)	บ้านสระสี่มุม ตำบลลิซัด อำเภอสิซัด จังหวัดนครศรีธรรมราช	ค่าระดับน้ำ ๔.๐๕ เมตร ระดับวิกฤติ ๔.๕๐ เมตร	๕ ม.ค.๖๘/๑๖.๐๒ น.
เตือนสีเขียว (เฝ้าระวัง)	-	-	-

\*\*\*สำนักงานทรัพยากรน้ำภาคที่เกี่ยวข้องได้ดำเนินการแจ้งอาสาสมัครและเครือข่าย รวมถึงหน่วยงานที่เกี่ยวข้องในพื้นที่เสี่ยงภัยแล้ว

### ๑๑. พื้นที่ติดตามและเฝ้าระวังสถานการณ์ธรณีพิบัติภัย ณ วันที่ ๖ มกราคม ๒๕๖๘ (กรมทรัพยากรธรณี)

เนื่องจากในพื้นที่เสี่ยงภัยแผ่นดินถล่มมีปริมาณน้ำฝนไม่ถึงเกณฑ์การเฝ้าระวัง ประกอบกับไม่มีพื้นที่คาดการณ์ปริมาณน้ำฝนที่อาจก่อให้เกิดแผ่นดินถล่มล่วงหน้า จึงไม่มีพื้นที่ติดตามสถานการณ์ธรณีพิบัติภัยแผ่นดินถล่มและน้ำป่าไหลหลาก

### ๑๒. เหตุการณ์วิกฤตน้ำปัจจุบัน ณ วันที่ ๖ มกราคม ๒๕๖๘ [๐๘.๐๐ น. - ๑๕.๐๐ น. (วันนี้)]

ไม่มีสถานการณ์

### ๑๓. สถานการณ์ภาวะน้ำท่วม และสถานการณ์ฝนแล้ง/ฝนทิ้งช่วง ณ วันที่ ๖ มกราคม ๒๕๖๘ (ปก.)

ไม่มีสถานการณ์

### ๑๔. ลักษณะอากาศ ๗ วันข้างหน้า (ระหว่างวันที่ ๖ - ๑๒ มกราคม ๒๕๖๘)

ในช่วงวันที่ ๗ - ๙ ม.ค. ๖๘ บริเวณความกดอากาศสูงหรือมวลอากาศเย็นที่ปกคลุมประเทศไทยตอนบน และภาคใต้ตอนบนมีกำลังอ่อนลง ทำให้บริเวณดังกล่าวมีอุณหภูมิสูงขึ้น ๒ - ๔ องศาเซลเซียส กับมีหมอกในตอนเช้า โดยภาคเหนือและภาคตะวันออกเฉียงเหนือยังคงมีอากาศเย็นถึงหนาว ส่วนภาคกลาง รวมทั้งกรุงเทพมหานครและปริมณฑล ภาคตะวันออก และภาคใต้ตอนบนมีอากาศเย็นในตอนเช้า สำหรับมรสุมตะวันออกเฉียงเหนือที่พัดปกคลุมอ่าวไทยและภาคใต้มีกำลังอ่อนลง ทำให้ภาคใต้มีฝนลดลง แต่ยังคงมีฝนฟ้าคะนองบางแห่ง ส่วนคลื่นลมบริเวณอ่าวไทยและทะเลอันดามันมีกำลังอ่อนลง โดยอ่าวไทยมีคลื่นสูง ๑ - ๒ เมตร บริเวณที่มีฝนฟ้าคะนองคลื่นสูงมากกว่า ๒ เมตร ทะเลอันดามันมีคลื่นต่ำกว่า ๑ เมตร บริเวณที่มีฝนฟ้าคะนองคลื่นสูงมากกว่า ๑ เมตร

ส่วนในช่วงวันที่ ๑๐ - ๑๒ ม.ค. ๖๘ บริเวณความกดอากาศสูงหรือมวลอากาศเย็นกำลังแรงระลอกใหม่จากประเทศจีนจะแผ่ลงมาปกคลุมประเทศไทยตอนบน ภาคใต้ตอนบน และทะเลจีนใต้ ลักษณะเช่นนี้ทำให้บริเวณดังกล่าวจะมีอุณหภูมิลดลง กับมีลมแรง โดยภาคเหนือ และภาคตะวันออกเฉียงเหนือ อุณหภูมิจะลดลง ๓ - ๕ องศาเซลเซียส ส่วนภาคกลาง รวมทั้งกรุงเทพมหานครและปริมณฑล และภาคตะวันออก อุณหภูมิจะลดลง ๒ - ๔ องศาเซลเซียส สำหรับมรสุมตะวันออกเฉียงเหนือที่พัดปกคลุมอ่าวไทยและภาคใต้จะมีกำลังแรงขึ้น ทำให้ภาคใต้มีฝนเพิ่มขึ้น และมีฝนตกหนักบางแห่ง บริเวณตอนล่างของภาค ส่วนคลื่นลมบริเวณอ่าวไทยและทะเลอันดามันจะมีกำลังแรงขึ้น โดยอ่าวไทยมีคลื่นสูง ๒ - ๔ เมตร บริเวณที่มีฝนฟ้าคะนองคลื่นสูงมากกว่า ๔ เมตร ส่วนทะเลอันดามันทะเลมีคลื่นสูง ๑ - ๒ เมตร บริเวณที่มีฝนฟ้าคะนองและห่างฝั่งคลื่นสูงมากกว่า ๒ เมตร

**๑๕. ความช่วยเหลือพื้นที่ประสบปัญหาภัยน้ำท่วมสะสมของกรมทรัพยากรน้ำ**

ความช่วยเหลือในพื้นที่ประสบปัญหาภัยน้ำท่วม ตั้งแต่วันที่ ๑ ตุลาคม ๒๕๖๗ - ๖ มกราคม ๒๕๖๘

หน่วยงาน	จังหวัด	ปริมาณการ สูบน้ำ (ลบ.ม.)	ปริมาณการ แจกจ่ายน้ำ สะอาด (ลิตร)	ประโยชน์ที่ได้รับ			
				อุปโภค-บริโภค		พื้นที่เกษตร (ไร่)	
				ครัวเรือน	ประชากร	ไร่	ชนิดพืช
สท.๑	ลำปาง	๓๘,๐๘๐	๑๒๐,๖๐๐	๕๒๐	๑,๖๗๕	๖๐	-
	ตาก	-	๑,๒๐๐	-	-	-	-
	เชียงใหม่	๒,๘๔๕,๔๖๐	๑,๒๐๐	๖,๗๒๔	๑๙,๐๑๓	๓๐,๔๔๗	-
สท.๒	กรุงเทพมหานคร	๖๖๔,๒๐๐	-	๑,๕๐๐	๒,๗๐๐	-	-
	สระบุรี	๓๙๔,๒๐๐	-	๒,๔๔๕	๕,๕๑๖	-	-
	นครสวรรค์	๒๔๙,๔๘๐	-	๑,๖๙๔	๔,๒๐๗	๑,๐๐๐	นาข้าว
	เพชรบูรณ์	๘,๑๐๐	-	-	๗๐๐	-	-
สท.๓	อุดรธานี	๓,๘๖๘,๗๐๔	-	๑๘,๘๘๑	๕๒,๕๑๕	-	-
	เลย	๔,๗๔๓,๐๗๒	-	๘๗,๗๙๗	๒๔๐,๕๔๓	-	-
สท.๔	ขอนแก่น	๑,๗๒๘,๐๐๐	-	๒๙,๐๓๒	๔๘,๖๖๔	-	-
สท.๕	นครราชสีมา	๔๗๕,๖๘๐	-	๕,๖๔๔	๑๑,๐๔๐	-	-
สท.๖	ระยอง	๑๒๔,๘๐๐	-	๔,๘๐๐	๑๙,๒๗๒	-	-
	ปราจีนบุรี	๓๒๘,๙๕๐	-	๘,๑๒๔	๑๒,๘๘๓	-	-
	ฉะเชิงเทรา	๑๖,๐๐๐	-	๘๕	๒๓๒	๑,๕๐๐	นาข้าว
สท.๗	ราชบุรี	๑๔๒,๕๖๐	-	๑,๐๘๖	๓,๑๔๓	๒๙๕	ฝรั่ง,มะพร้าว,ข้าวโพด,กล้วย
	สุพรรณบุรี	๒๓๖,๕๒๐	-	๒๐๐	๔๕๐	-	-
	นครปฐม	๕๓๙,๔๖๐	-	๑,๗๖๒	๒,๔๑๕	๕๗๐	นาข้าว,มะม่วง,มะพร้าว,ส้มโอ
สท.๘	สงขลา	๓,๔๒๓,๘๘๐	-	๘๐,๑๑๕	๒๓๑,๘๐๕	๓๐,๑๕๐	ยางพารา/มะพร้าว/ผักสวนครัว/ ทุเรียน/สละ/ลองกอง/ข้า้ปะดะ/ เลี้ยงปลานิล,ปลาสาวย ไร่นา กล้วย ปาล์ม
	ปัตตานี	๑,๑๔๖,๙๖๐	-	๓,๔๐๐	๑๓,๐๐๐	๔,๐๕๐	ไร่อ้อย เลี้ยงสัตว์(เปิด โก่อี แพะ)
	พัทลุง	๒๔๔,๖๒๐	-	๑,๖๐๐	๓,๐๐๐	๒,๕๐๐	ชุมชนบ้านเรือน ค้าขาย, สอน. บ้านพักราชการ,ชาวบ้าน
สท.๙	พิษณุโลก	๘,๘๘๐	๖๐๐	๒๑๗	๒,๐๐๐	-	-
	สุโขทัย	๓๑,๔๔๐	-	๔,๔๒๒	๗,๖๑๔	-	-
	น่าน	๒,๒๒๐	-	๑,๘๕๐	๓,๖๐๐	-	-
	แพร่	๑,๕๐๐	-	๓,๕๐๐	๗,๐๐๐	-	-
สท.๑๐	ภูเก็ต	๔๒๗,๐๐๐	-	๑,๑๔๐	๓,๖๘๕	๓๐	ยางพารา
	สุราษฎร์ธานี	๓๔,๕๐๐	-	๔๓	๑๕๑	-	-
สท.๑๑	อุบลราชธานี	๙๓๐,๐๐๐	-	๖๒๖	๒,๓๔๖	-	-
๒๗ จังหวัด		๒๒,๖๕๔,๒๖๖	๑๒๓,๖๐๐	๒๖๗,๒๐๗	๖๙๙,๑๖๙	๗๐,๖๐๒	-

จึงเรียนมาเพื่อโปรดทราบ

นายธีระชุน บุญสิทธิ์  
อธิบดีกรมทรัพยากรน้ำ  
ประธานคณะทำงานศูนย์ปฏิบัติการ  
ทรัพยากรธรรมชาติและสิ่งแวดล้อม (ด้านทรัพยากรน้ำ)