



**รายงานการเฝ้าระวังติดตามสถานการณ์น้ำและความช่วยเหลือ
ศูนย์ปฏิบัติการทรัพยากรธรรมชาติและสิ่งแวดล้อม (ด้านทรัพยากรน้ำ)
กระทรวงทรัพยากรธรรมชาติและสิ่งแวดล้อม**



กองวิเคราะห์และประเมินสถานการณ์น้ำ กรมทรัพยากรน้ำ

โทรศัพท์ ๐ ๒๒๗๑ ๖๐๐๐ ต่อ ๖๔๕๕ โทรสาร ๐ ๒๒๗๘ ๖๖๒๙ www.dwr.go.th IDLine: mekhalawoc Email: mekhala@dwr.mail.go.th

รายงานฉบับที่ ๐๘๑/๒๕๖๘

เวลา ๑๕.๐๐ น.

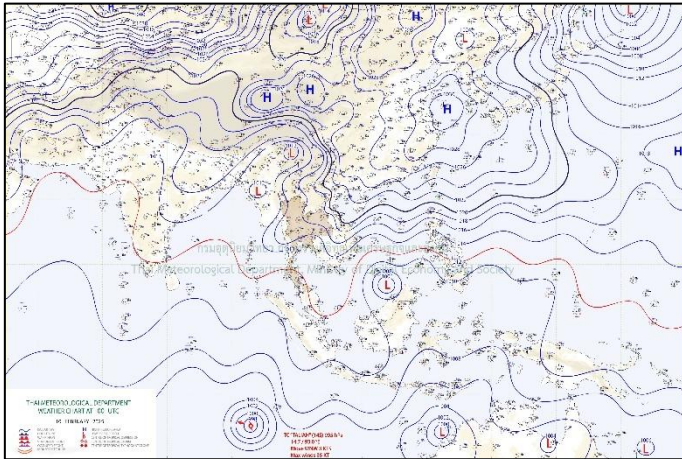
วันที่ ๑๐ กุมภาพันธ์ ๒๕๖๘

เรียน รมว.ทส. เลขาธิการ รมว.ทส. ที่ปรึกษา รมว.ทส. ปกท.ทส. รอง ปกท.ทส. อทน. อทบ. และหน่วยงานที่เกี่ยวข้อง

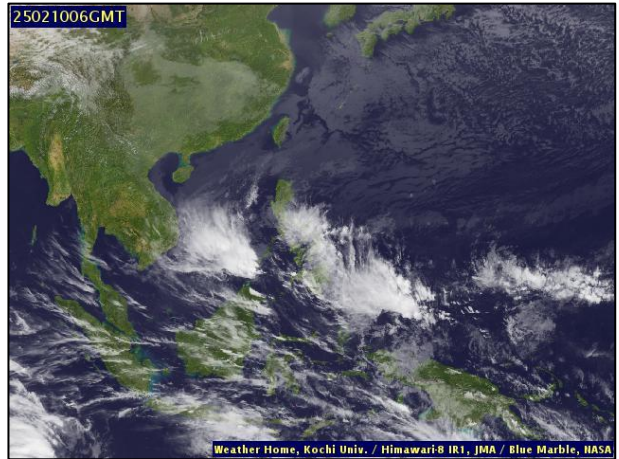
๑. สภาวะอากาศ เวลา ๑๑.๐๐ น. (กรมอุตุนิยมวิทยา)

พยากรณ์อากาศ ๒๔ ชั่วโมงข้างหน้า บริเวณความกดอากาศสูงหรือมวลอากาศเย็นกำลังปานกลางปกคลุมประเทศไทยตอนบน ลักษณะเช่นนี้ทำให้ภาคเหนือ และภาคตะวันออกเฉียงเหนือยังคงมีอากาศเย็นถึงหนาวในตอนเช้า ส่วนภาคกลางรวมทั้งกรุงเทพมหานครและปริมณฑล ภาคตะวันออก และภาคใต้มีอากาศเย็นในตอนเช้า สำหรับบริเวณยอดดอยมีอากาศหนาวถึงหนาวจัด และยอดภูมีอากาศหนาว ขอให้ประชาชนบริเวณดังกล่าวดูแลสุขภาพเนื่องจากสภาพอากาศที่เปลี่ยนแปลง รวมทั้งระมัดระวังอันตรายจากอัคคีภัยเนื่องจากสภาพอากาศแห้ง

สำหรับมรสุมตะวันออกเฉียงเหนือที่พัดปกคลุมอ่าวไทย ภาคใต้ และทะเลอันดามันมีกำลังอ่อนลงเป็นกำลังปานกลาง ทำให้ภาคใต้ตอนล่าง(ฝั่งตะวันออก) มีฝนเล็กน้อยบางแห่ง ส่วนคลื่นลมบริเวณอ่าวไทยและทะเลอันดามันมีกำลังปานกลาง โดยอ่าวไทยตอนล่างมีคลื่นสูงประมาณ ๒ เมตร อ่าวไทยตอนบนมีคลื่นสูง ๑-๒ เมตร และทะเลอันดามันมีคลื่นสูงประมาณ ๑ เมตร ห่างฝั่งคลื่นสูง ๑-๒ เมตร สำหรับชาวเรือบริเวณอ่าวไทยและทะเลอันดามันควรเดินเรือด้วยความระมัดระวังไว้ด้วย

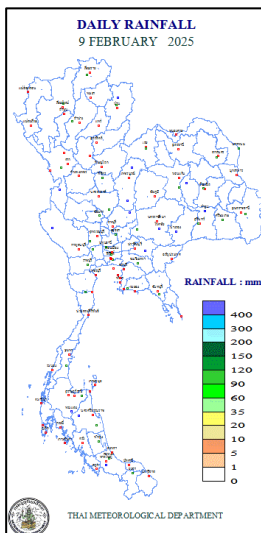


แผนที่อากาศ วันที่ ๑๐ ก.พ. ๒๕๖๘ เวลา ๐๗.๐๐ น.



ภาพถ่ายดาวเทียม วันที่ ๑๐ ก.พ. ๒๕๖๘ เวลา ๑๓.๐๐ น.

๒. ปริมาณฝนสะสม ณ เวลา ๐๗.๐๐ น.(เมื่อวาน) - ๐๗.๐๐ น.(วันนี้) (กรมอุตุนิยมวิทยา)



| จุดตรวจวัด | ปริมาณฝน (มม.) |
|------------|----------------|
| ไม่มีฝน | |

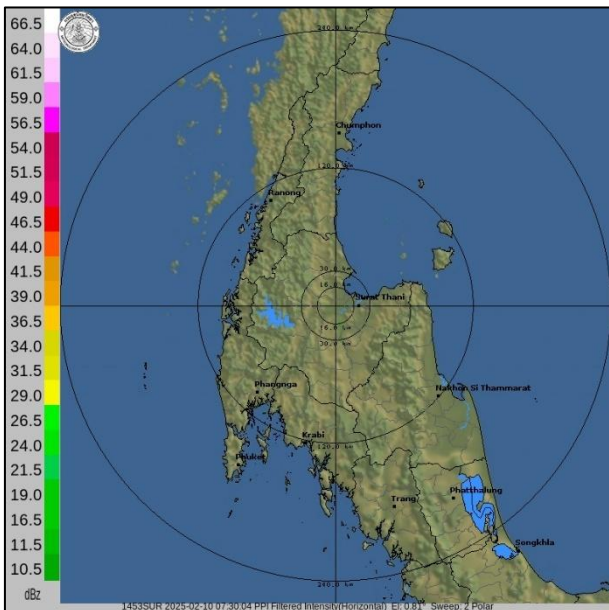
๓. ปริมาณฝนสะสมของพื้นที่ลาดเชิงเขา ๑๒ ชม. ที่ผ่านมา (กรมทรัพยากรน้ำ)

| รหัสสถานี | จุดตรวจวัด | ปริมาณฝน (มม./๑๒ ชม.) |
|-----------|---|-----------------------|
| STN๑๐๔๓ | บ้านในแจะ ต.ปากทรง อ.พะโต๊ะ จ.ชุมพร | ๑๒.๐ |
| STN๑๒๑๕ | บ้านผาราง ต.ทุ่งศรี อ.ร้องกวาง จ.แพร่ | ๑.๐ |
| STN๐๗๔๐ | บ้านนบ ต.กรุงชิง อ.นบพิตำ จ.นครศรีธรรมราช | ๑.๐ |
| STN๐๐๖๗ | บ้านน้ำร้อน ต.สี่ขีด อ.สิชล จ.นครศรีธรรมราช | ๐.๕ |
| STN๐๗๓๙ | บ้านทอนผักกูด ต.นบพิตำ อ.นบพิตำ จ.นครศรีธรรมราช | ๐.๕ |
| - | - | - |
| - | - | - |
| - | - | - |
| - | - | - |
| - | - | - |

๔. ค่าความชื้นในดิน (กรมทรัพยากรน้ำ/คณะกรรมการน้ำโขง)

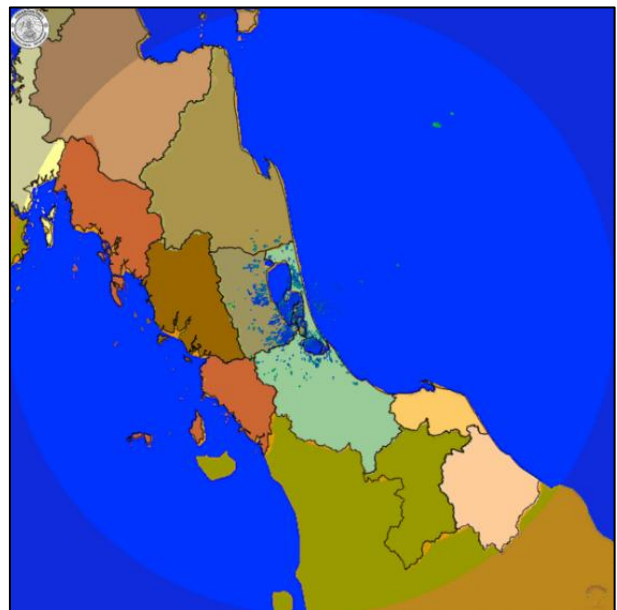
| ภูมิภาค | ความชื้นในดิน [-] ๑๗ ธ.ค. ๖๗ | ความชื้นในดิน [-] ๑๗ ม.ค. ๖๘ | แนวโน้ม |
|--------------------|------------------------------|------------------------------|---------|
| เหนือ | ๐ - ๒๐ | ๐ - ๒๐ | ลดลง |
| กลาง | ๐ - ๒๐ | ๐ - ๒๐ | ลดลง |
| ตะวันออกเฉียงเหนือ | ๐ - ๒๐ | ๐ - ๒๐ | ลดลง |
| ตะวันออก | ๒๐ - ๔๐ | ๒๐ - ๔๐ | ทรงตัว |
| ตะวันตก | ๐ - ๒๐ | ๐ - ๒๐ | ลดลง |
| ใต้ | ๘๐ - ๑๐๐ | ๔๐ - ๖๐ | ลดลง |

๕. เรดาร์ตรวจอากาศ ณ วันที่ ๑๐ กุมภาพันธ์ ๒๕๖๘ (กรมอุตุนิยมวิทยา)



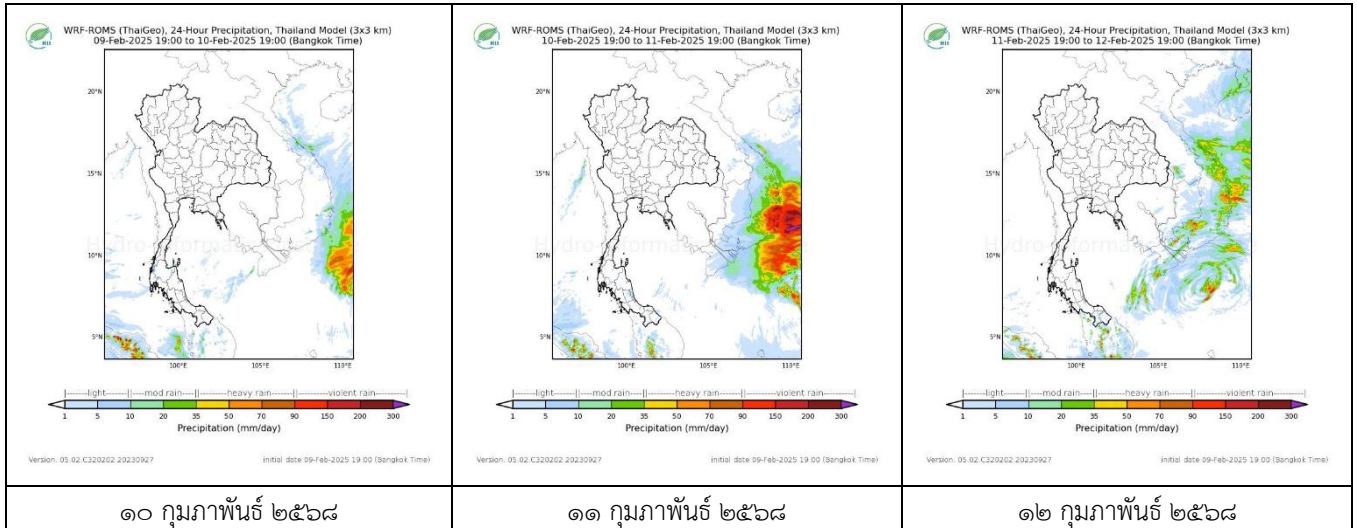
สถานีสุราษฎร์ธานี เวลา ๑๔.๓๐ น.

จากเรดาร์ตรวจอากาศไม่พบกลุ่มเมฆฝนบริเวณประเทศไทย



สถานีสทิงพระ จ.สงขลา เวลา ๑๕.๐๐ น.

๖. แผนภาพคาดการณ์ฝนล่วงหน้า ๓ วัน (สถาบันสารสนเทศทรัพยากรน้ำ (องค์การมหาชน))



๗. สถานการณ์น้ำในแหล่งเก็บกักน้ำ ณ วันที่ ๑๐ กุมภาพันธ์ ๒๕๖๘ (กรมชลประทาน กรมทรัพยากรน้ำ และสททช.)

๗.๑ ปริมาณน้ำในอ่างฯ ๕๑,๔๑๘ ล้าน ลบ.ม. คิดเป็นร้อยละ ๗๒ (ปริมาณน้ำใช้การได้ ๒๗,๘๘๐ ล้าน ลบ.ม. คิดเป็นร้อยละ ๕๔) ปริมาณน้ำในอ่างฯ เทียบกับปี ๒๕๖๗ (๔๙,๙๖๖ ล้าน ลบ.ม. คิดเป็นร้อยละ ๗๐) มากกว่าปี ๒๕๖๗ จำนวน ๑,๔๕๒ ล้าน ลบ.ม. ปริมาณน้ำไหลลงอ่างฯ จำนวน ๒๐.๐๖ ล้าน ลบ.ม. ปริมาณน้ำระบายจำนวน ๑๔๒.๒๘ ล้าน ลบ.ม. สามารถรับน้ำได้อีก ๑๙,๕๐๙ ล้าน ลบ.ม.

| อ่างเก็บน้ำ | ความจุที่ รณก. (ล้าน ลบ.ม.) | ปริมาตร น้ำในอ่าง | | ปริมาตร น้ำใช้การได้ | | ปริมาตร น้ำไหลลงอ่าง | | ปริมาตร น้ำระบาย | | ปริมาตรน้ำ รับได้อีก (ล้าน ม. ^๓) (ความจุที่ สก- ปริมาตรน้ำ ปัจจุบัน) |
|--------------------|-----------------------------------|------------------------------------|-------------------------|------------------------------------|--------------------|-----------------------------------|-------------------------------------|-----------------------------------|-------------------------------------|---|
| | | ปริมาตร (ล้าน ม. ^๓) | % น้ำ เก็บ กัก | ปริมาตร (ล้าน ม. ^๓) | % น้ำใช้ การ | วันนี้ (ล้าน ม. ^๓) | เมื่อวาน (ล้าน ม. ^๓) | วันนี้ (ล้าน ม. ^๓) | เมื่อวาน (ล้าน ม. ^๓) | |
| ๑.ภูมิพล | ๑๓,๔๖๒ | ๙,๐๙๕ | ๖๘ | ๕,๒๙๕ | ๕๕ | ๒.๖๖ | ๐.๐๗ | ๓๑.๐๐ | ๓๑.๐๐ | ๔,๓๖๗ |
| ๒.สิริกิติ์ | ๙,๕๑๐ | ๗,๓๗๕ | ๗๘ | ๔,๕๒๕ | ๖๘ | ๑.๕๗ | ๓.๘๕ | ๒๗.๙๘ | ๒๘.๐๐ | ๒,๑๓๕ |
| ๓.จุฬารามณ์ | ๑๖๔ | ๗๕ | ๔๖ | ๓๘ | ๓๐ | ๐.๑๕ | ๐.๐๐ | ๑.๐๗ | ๑.๐๖ | ๘๙ |
| ๔.อุบลรัตน์ | ๒,๔๓๑ | ๑,๔๓๘ | ๕๙ | ๘๕๖ | ๔๖ | ๐.๐๐ | ๐.๐๐ | ๗.๐๑ | ๗.๐๒ | ๙๙๓ |
| ๕.ลำปาว | ๑,๙๘๐ | ๑,๓๙๒ | ๗๐ | ๑,๒๙๒ | ๖๙ | ๐.๘๖ | ๐.๙๑ | ๗.๐๓ | ๗.๐๕ | ๕๘๘ |
| ๖.สิรินธร | ๑,๙๖๖ | ๑,๒๗๐ | ๖๕ | ๔๓๘ | ๓๙ | ๐.๐๐ | ๐.๐๐ | ๐.๕๒ | ๐.๕๓ | ๖๙๖ |
| ๗.ป่าสักชลสิทธิ์ | ๙๖๐ | ๕๖๑ | ๕๘ | ๕๕๘ | ๕๘ | ๐.๐๐ | ๐.๐๐ | ๕.๒๐ | ๕.๒๐ | ๓๙๙ |
| ๘.ศรีนครินทร์ | ๑๗,๗๔๕ | ๑๔,๑๐๕ | ๗๙ | ๓,๘๔๐ | ๕๑ | ๓.๗๗ | ๓.๕๔ | ๑๕.๐๒ | ๑๕.๐๑ | ๓,๖๔๐ |
| ๙.วชิราลงกรณ | ๘,๘๖๐ | ๖,๘๕๔ | ๗๗ | ๓,๘๔๒ | ๖๖ | ๒.๘๐ | ๐.๐๐ | ๑๕.๐๓ | ๑๒.๐๐ | ๒,๐๐๖ |
| ๑๐.ขุนด่านปราการชล | ๒๒๔ | ๑๒๕ | ๕๖ | ๑๒๐ | ๕๕ | ๐.๐๐ | ๐.๐๐ | ๑.๕๙ | ๑.๗๕ | ๙๙ |
| ๑๑.รัชชประภา | ๕,๖๓๙ | ๔,๐๓๙ | ๗๒ | ๒,๖๘๗ | ๖๓ | ๐.๕๒ | ๒.๑๗ | ๒.๙๔ | ๖.๐๗ | ๑,๖๐๐ |
| ๑๒.บางบาล | ๑,๔๕๔ | ๑,๒๒๕ | ๘๔ | ๙๔๙ | ๘๑ | ๔.๗๔ | ๔.๒๕ | ๘.๐๖ | ๘.๐๘ | ๒๒๙ |

๗.๒ อ่างเก็บน้ำขนาดกลาง ๔๓๕ แห่ง มีปริมาณน้ำ ๓,๔๗๐ ล้าน ลบ.ม. (๖๔%) ปริมาณน้ำใช้การ ๓,๐๖๙ ล้าน ลบ.ม. (๖๑%)

๗.๓ แหล่งน้ำในพื้นที่นอกเขตชลประทาน ๑๐๒,๐๙๙ แห่ง มีปริมาณน้ำรวม ๖,๑๖๕ ล้าน ลบ.ม. (๗๒%)

๗.๔ แหล่งน้ำขนาดเล็กนอกเขตชลประทาน ๒๗๓ แห่ง ตรวจวัดโดยกรมทรัพยากรน้ำ เริ่มต้นฤดูฝน มีปริมาณน้ำ ๒๐๗.๑ ล้าน ลบ.ม. (๕๔%) ปริมาณน้ำปัจจุบัน ๓๙๔.๒ ล้าน ลบ.ม. (๗๕%)

| ภูมิภาค | จำนวน (แห่ง) | ปริมาณรวม (ล้าน ลบ.ม.) | ปริมาณน้ำ (ล้าน ลบ.ม.) | | | | | | | |
|------------------------|--------------|------------------------|------------------------|--------------|--------------|--------------|--------------|--------------|----------------|--------|
| | | | เดือน | | | | | | ปัจจุบัน | |
| | | | ส.ค. ๒๕๖๗ | ก.ย. ๒๕๖๗ | ต.ค. ๒๕๖๗ | พ.ย. ๒๕๖๗ | ธ.ค. ๒๕๖๗ | ม.ค. ๒๕๖๘ | ๓ ก.พ. ๒๕๖๘ | ร้อยละ |
| เหนือ | ๑๗,๒๔๙ | ๙๙๒ | ๗๗๖ | ๘๗๕ | ๙๖๐ | ๙๖๔ | ๙๑๖ | ๘๕๓ | ๘๕๓ | ๘๕ |
| ตะวันออก เฉียงเหนือ | ๕๔,๕๔๗ | ๔,๓๘๒ | ๓,๐๔๓ | ๓,๙๘๖ | ๓,๙๒๙ | ๓,๗๖๓ | ๓,๓๖๗ | ๒,๙๖๓ | ๒,๙๖๓ | ๖๗ |
| กลาง | ๑๖,๓๖๗ | ๑,๕๗๔ | ๖๙๓ | ๙๘๙ | ๑,๒๗๓ | ๑,๒๔๔ | ๑,๐๕๘ | ๙๗๕ | ๙๗๕ | ๖๒ |
| ตะวันออก | ๗,๘๐๔ | ๙๙๒ | ๗๑๗ | ๙๐๓ | ๑,๑๐๗ | ๑,๑๑๗ | ๙๘๗ | ๘๔๔ | ๘๔๔ | ๘๕ |
| ตะวันตก | ๒,๕๐๖ | ๑๙๒ | ๕๔ | ๖๓ | ๙๒ | ๑๒๗ | ๑๒๑ | ๑๐๙ | ๑๐๙ | ๕๖ |
| ใต้ | ๓,๖๒๖ | ๓๓๘ | ๑๔๔ | ๑๕๙ | ๑๗๙ | ๒๕๒ | ๒๘๘ | ๒๘๐ | ๒๘๐ | ๘๒ |
| รวม | ๑๐๒,๐๙๙.๐๐ | ๘,๔๗๐ | ๕,๔๒๗ | ๖,๙๗๕ | ๗,๕๔๐ | ๗,๔๖๗ | ๖,๗๓๗ | ๖,๐๓๕ | ๖,๐๓๕ | ๗๑ |

๘. สถานการณ์น้ำในประเทศ ณ วันที่ ๗ - ๑๐ กุมภาพันธ์ ๒๕๖๘ (กรมชลประทาน)

| สถานี | แม่น้ำ | อำเภอ | จังหวัด | ระดับตลิ่ง (ม.รทก.) | ระดับน้ำ (ม.รทก.) | | | | แนวโน้ม | เปรียบเทียบระดับตลิ่ง |
|-------|-------------------------|-------------|---------------|---------------------|-------------------|--------|---------|---------|-----------|-----------------------|
| | | | | | ศุกร์ | เสาร์ | อาทิตย์ | จันทร์ | | |
| | | | | | ๗ ก.พ. | ๘ ก.พ. | ๙ ก.พ. | ๑๐ ก.พ. | | |
| P.๑ | ปิง | เมือง | เชียงใหม่ | ๓.๗๐ | ๑.๔๘ | ๑.๖๐ | ๑.๕๖ | ๑.๓๔ | ลดลง | -๒.๓๖ |
| W.๑C | วัง | เมือง | ลำปาง | ๕.๒๐ | -๐.๗๘ | -๐.๓๕ | -๐.๑๑ | -๐.๐๔ | เพิ่มขึ้น | -๕.๒๔ |
| Y.๑๖ | ยม | บางระกำ | พิษณุโลก | ๗.๓๐ | ๔.๓๕ | ๔.๔๐ | ๔.๓๒ | ๔.๒๓ | ลดลง | -๓.๐๗ |
| N.๗A | น่าน | เมือง | พิจิตร | ๙.๘๗ | ๓.๐๒ | ๓.๐๖ | ๓.๑๕ | ๓.๐๖ | ลดลง | -๖.๘๑ |
| C.๒ | เจ้าพระยา | เมือง | นครสวรรค์ | ๒๕.๗๐ | ๑๗.๙๙ | ๑๗.๙๙ | ๑๗.๙๙ | ๑๘.๐๐ | เพิ่มขึ้น | -๗.๗๐ |
| C.๑๓ | เจ้าพระยา | สรรพยา | ชัยนาท | ๑๖.๓๔ | ๕.๔๙ | ๑๕.๕๔ | ๕.๔๙ | ๕.๔๙ | ทรงตัว | -๑๐.๘๕ |
| M.๖A | มูล | สตึก | บุรีรัมย์ | ๗.๙๕ | -๐.๒๙ | -๐.๒๙ | -๐.๓๑ | -๐.๓๓ | ลดลง | -๘.๒๘ |
| M.๑๙๑ | ลำตะคอง | เมือง | นครราชสีมา | ๓.๕๐ | ๐.๗๙ | ๐.๗๐ | ๑.๒๐ | ๑.๑๕ | ลดลง | -๒.๓๕ |
| M.๗ | มูล | เมือง | อุบลราชธานี | ๗.๐๐ | ๒.๘๙ | ๒.๙๓ | ๒.๘๙ | ๒.๘๘ | ลดลง | -๔.๑๒ |
| M.๖๙ | ลำเซบก | ตระการพืชผล | อุบลราชธานี | ๙.๗๐ | ๔.๔๓ | ๔.๑๑ | ๔.๓๕ | ๕.๐๐ | เพิ่มขึ้น | -๔.๗๐ |
| X.๖๔ | คลองท่ามะ | ท่ามะ | ชุมพร | ๑๗.๑๓ | ๗.๗๑ | ๗.๗๓ | ๗.๗๔ | ๗.๗๓ | ลดลง | -๙.๔๐ |
| X.๒๐๓ | ภาคใต้ฝั่งตะวันออกตอนบน | เมือง | นครศรีธรรมราช | ๑๐.๕๐ | ๘.๐๙ | ๘.๐๘ | ๘.๐๖ | ๘.๐๖ | ทรงตัว | -๒.๔๔ |
| X.๒๗๔ | แม่น้ำโก-ลก | แว้ง | นราธิวาส | ๒๓.๕๐ | ๑๘.๔๕ | ๑๘.๔๒ | ๑๘.๓๙ | ๑๘.๓๗ | ลดลง | -๕.๑๓ |
| X.๓๗A | แม่น้ำตาปี | พระแสง | สุราษฎร์ธานี | ๑๑.๗๐ | ๕.๐๒ | ๔.๙๖ | ๔.๙๐ | ๔.๘๗ | ลดลง | -๖.๘๓ |

*** ยังไม่ได้รับรายงาน

๙. สถานการณ์น้ำในพื้นที่ลุ่มน้ำโขง ณ วันที่ ๑๐ กุมภาพันธ์ ๒๕๖๘ (คณะกรรมการจัดการแม่น้ำโขง)

| สถานี | ระดับอ้างอิง (ม.รทก.) | ระดับตลิ่ง (ม.) | ระดับน้ำ (ม.) | | | | | เปรียบเทียบระดับตลิ่ง (ม.) | ผลต่างของระดับน้ำ (ม.) | | แนวโน้ม |
|--------------------------|-----------------------|-----------------|-----------------------|---------|--------|--------|---------|----------------------------|------------------------|---------------|-----------|
| | | | ๖ ก.พ. | ๗ ก.พ. | ๘ ก.พ. | ๙ ก.พ. | ๑๐ ก.พ. | | ๓ วันย้อนหลัง | ๕ วันย้อนหลัง | |
| | | | อ.เชียงแสน จ.เชียงราย | ๓๕๗.๑๑๐ | ๑๒.๘๐ | ๒.๖๘ | ๒.๗๘ | | ๒.๖๐ | ๑.๙๙ | |
| อ.เชียงคาน จ.เลย | ๑๙๔.๑๑๘ | ๑๖.๐๐ | ๓.๙๕ | ๓.๙๔ | ๔.๑๒ | ๔.๒๒ | ๔.๓๕ | -๑๑.๖๕ | ๐.๒๓ | ๐.๔๐ | เพิ่มขึ้น |
| อ.เมือง จ.หนองคาย | ๑๕๓.๖๘๘ | ๑๒.๒๐ | ๑.๐๘ | ๑.๑๐ | ๑.๐๕ | ๑.๑๔ | ๑.๑๗ | -๑๑.๐๓ | ๐.๑๒ | ๐.๐๙ | เพิ่มขึ้น |
| อ.เมือง จ.นครพนม | ๑๓๒.๖๘๐ | ๑๒.๐๐ | ๑.๔๙ | ๑.๕๓ | ๑.๕๔ | ๑.๕๑ | ๑.๓๙ | -๑๐.๖๑ | -๐.๑๕ | -๐.๑๐ | ลดลง |
| อ.เมือง จ.มุกดาหาร | ๑๒๔.๒๑๙ | ๑๒.๕๐ | ๑.๘๒ | ๑.๘๒ | ๑.๘๑ | ๑.๘๑ | ๑.๗๙ | -๑๐.๗๑ | -๐.๐๒ | -๐.๐๓ | ลดลง |
| อ.โขงเจียม จ.อุบลราชธานี | ๘๙.๐๓๐ | ๑๔.๕๐ | ๒.๑๙ | ๒.๑๕ | ๒.๑๕ | *** | ๒.๑๒ | -๑๒.๓๘ | -๐.๐๓ | -๐.๐๗ | ลดลง |

***ไม่มีสถานการณ์

๑๐. สถานการณ์เตือนภัย Early Warning ณ วันที่ ๑๐ กุมภาพันธ์ ๒๕๖๘ (กรมทรัพยากรน้ำ)

| การแจ้งเตือน | สถานี | การแจ้งเตือน | ช่วงเวลา |
|-----------------------------|-------|--------------|----------|
| เตือนสีแดง (อพยพ) | - | - | - |
| เตือนสีเหลือง (เตือนภัย) | - | - | - |
| เตือนสีเขียว (เฝ้าระวัง) | - | - | - |

*** ไม่มีสถานการณ์

๑๑. พื้นที่ติดตามและเฝ้าระวังสถานการณ์ธรณีพิบัติภัย ณ วันที่ ๑๐ กุมภาพันธ์ ๒๕๖๘ (กรมทรัพยากรธรณี)

เนื่องจากในพื้นที่เสี่ยงภัยแผ่นดินถล่มมีปริมาณน้ำฝนไม่ถึงเกณฑ์การเฝ้าระวัง ประกอบกับไม่มีพื้นที่คาดการณ์ปริมาณน้ำฝนที่อาจก่อให้เกิดแผ่นดินถล่มล่วงหน้า จึงไม่มีพื้นที่ติดตามสถานการณ์ธรณีพิบัติภัยแผ่นดินถล่มและน้ำป่าไหลหลาก

๑๒. เหตุการณ์วิกฤตน้ำปัจจุบัน ณ วันที่ ๑๐ กุมภาพันธ์ ๒๕๖๘ [๐๘.๐๐ น. - ๑๕.๐๐ น. (วันนี้)]

ไม่มีสถานการณ์

๑๓. สถานการณ์ภาวะน้ำท่วม และสถานการณ์ฝนแล้ง/ฝนทิ้งช่วง ณ วันที่ ๑๐ กุมภาพันธ์ ๒๕๖๘ (ปภ.)

ไม่มีสถานการณ์

๑๔. ลักษณะอากาศ ๗ วันข้างหน้า (ระหว่างวันที่ ๑๐ - ๑๖ กุมภาพันธ์ ๒๕๖๘)

ในช่วงวันที่ ๑๐ - ๑๑ ก.พ. บริเวณความกดอากาศสูงหรือมวลอากาศเย็นกำลังปานกลางปกคลุมประเทศไทยตอนบน และทะเลจีนใต้ ในขณะที่มีลมตะวันตกในระดับบนพัดปกคลุมด้านตะวันตกของประเทศไทย ลักษณะเช่นนี้ทำให้ภาคเหนือและภาคตะวันออกเฉียงเหนือยังคงมีอากาศเย็นถึงหนาว ส่วนภาคกลาง รวมทั้งกรุงเทพมหานครและปริมณฑล ภาคตะวันออก และภาคใต้ตอนบนมีอากาศเย็นในตอนเช้า สำหรับมรสุมตะวันออกเฉียงเหนือที่พัดปกคลุมอ่าวไทย ภาคใต้ และทะเลอันดามันมีกำลังอ่อนลง โดยอ่าวไทยตอนล่างมีคลื่นสูงประมาณ ๒ เมตร อ่าวไทยตอนบนมีคลื่นสูง ๑ - ๒ เมตร

ส่วนในช่วงวันที่ ๑๒ - ๑๖ ก.พ. บริเวณความกดอากาศสูงหรือมวลอากาศเย็นที่ปกคลุมประเทศไทยและทะเลจีนใต้มีกำลังอ่อนลง ลักษณะเช่นนี้ทำให้ประเทศไทยตอนบนจะมีอุณหภูมิสูงขึ้น ๒ - ๕ องศาเซลเซียส กับมีหมอกในตอนเช้าและมีหมอกหนาบางพื้นที่ โดยมีอากาศร้อนในตอนกลางวัน แต่ยังคงมีอากาศเย็นในตอนเช้า สำหรับมรสุมตะวันออกเฉียงเหนือกำลังปานกลางที่พัดปกคลุมอ่าวไทย ภาคใต้ และทะเลอันดามันจะมีกำลังอ่อน โดยอ่าวไทยและทะเลอันดามันมีคลื่นสูงประมาณ ๑ เมตร

๑๕. ความช่วยเหลือพื้นที่ประสบปัญหาภัยน้ำท่วมสะสมของกรมทรัพยากรน้ำ

ความช่วยเหลือในพื้นที่ประสบปัญหาภัยน้ำท่วม ตั้งแต่วันที่ ๑ ตุลาคม ๒๕๖๗ - ๑๐ กุมภาพันธ์ ๒๕๖๘

| หน่วยงาน | จังหวัด | ปริมาณการ สูบน้ำ (ลบ.ม.) | ปริมาณการ แจกจ่ายน้ำ สะอาด (ลิตร) | ประโยชน์ที่ได้รับ | | | |
|----------|-------------------|--------------------------------|--|-------------------|----------------|--------------------|--|
| | | | | อุปโภค-บริโภค | | พื้นที่เกษตร (ไร่) | |
| | | | | ครัวเรือน | ประชากร | ไร่ | ชนิดพืช |
| สท.๑ | ลำปาง | ๓๘,๐๘๐ | ๑๒๐,๖๐๐ | ๕๒๐ | ๑,๖๗๕ | ๖๐ | - |
| | ตาก | - | ๑,๒๐๐ | - | - | - | - |
| | เชียงใหม่ | ๒,๘๔๕,๔๖๐ | ๑,๒๐๐ | ๖,๗๒๔ | ๑๙,๐๑๓ | ๓๐,๔๔๗ | - |
| สท.๒ | กรุงเทพมหานคร | ๖๖๔,๒๐๐ | - | ๑,๕๐๐ | ๒,๗๐๐ | - | - |
| | สระบุรี | ๓๙๔,๒๐๐ | - | ๒,๔๔๕ | ๕,๕๑๖ | - | - |
| | นครสวรรค์ | ๒๔๙,๔๘๐ | - | ๑,๖๙๔ | ๔,๒๐๗ | ๑,๐๐๐ | นาข้าว |
| | เพชรบูรณ์ | ๘,๑๐๐ | - | - | ๗๐๐ | - | - |
| สท.๓ | อุดรธานี | ๓,๘๖๘,๗๐๔ | - | ๑๘,๘๘๑ | ๕๒,๕๑๕ | - | - |
| | เลย | ๔,๗๔๓,๐๗๒ | - | ๘๗,๗๙๗ | ๒๔๐,๕๔๓ | - | - |
| สท.๔ | ขอนแก่น | ๑,๗๒๘,๐๐๐ | - | ๒๙,๐๓๒ | ๔๘,๖๖๔ | - | - |
| สท.๕ | นครราชสีมา | ๔๗๕,๖๘๐ | - | ๕,๖๔๔ | ๑๑,๐๔๐ | - | - |
| สท.๖ | ระยอง | ๑๒๔,๘๐๐ | - | ๔,๘๐๐ | ๑๙,๒๗๒ | - | - |
| | ปราจีนบุรี | ๓๒๘,๙๕๐ | - | ๘,๑๒๔ | ๑๒,๘๘๓ | - | - |
| | ฉะเชิงเทรา | ๑๖,๐๐๐ | - | ๘๕ | ๒๓๒ | ๑,๕๐๐ | นาข้าว |
| สท.๗ | ราชบุรี | ๑๔๒,๕๖๐ | - | ๑,๐๘๖ | ๓,๑๔๓ | ๒๙๕ | ฝรั่ง,มะพร้าว,ข้าวโพด,กล้วย |
| | สุพรรณบุรี | ๒๓๖,๕๒๐ | - | ๒๐๐ | ๔๕๐ | - | - |
| | นครปฐม | ๕๓๙,๔๖๐ | - | ๑,๗๖๒ | ๒,๔๑๕ | ๕๗๐ | นาข้าว,มะม่วง,มะพร้าว,ส้มโอ |
| สท.๘ | สงขลา | ๓,๔๔๕,๔๘๐ | - | ๘๐,๑๑๕ | ๒๓๑,๘๐๕ | ๓๐,๑๕๐ | ยางพารา/มะพร้าว/ผักสวนครัว/ ทุเรียน/สละ/ลองกอง/ข้า้ปะดะ/ เลี้ยงปลานิล,ปลาช้วย ไร่นา กล้วย ปาล์ม |
| | ปัตตานี | ๑,๑๔๖,๙๖๐ | - | ๓,๔๐๐ | ๑๓,๐๐๐ | ๔,๐๕๐ | ไร่อ้อย เลี้ยงสัตว์(เปิด โก่อ๊ แพะ) |
| | พัทลุง | ๒๔๔,๖๒๐ | - | ๑,๖๐๐ | ๓,๐๐๐ | ๒,๕๐๐ | ชุมชนบ้านเรือน ค้าขาย, สอน. บ้านพักราชการ,ชาวบ้าน |
| สท.๙ | พิษณุโลก | ๘,๘๘๐ | ๖๐๐ | ๒๑๗ | ๒,๐๐๐ | - | - |
| | สุโขทัย | ๓๑,๔๔๐ | - | ๔,๔๒๒ | ๗,๖๑๔ | - | - |
| | น่าน | ๒,๒๒๐ | - | ๑,๘๕๐ | ๓,๖๐๐ | - | - |
| | แพร่ | ๑,๕๐๐ | - | ๓,๕๐๐ | ๗,๐๐๐ | - | - |
| สท.๑๐ | ภูเก็ต | ๔๒๗,๐๐๐ | - | ๑,๑๔๐ | ๓,๖๘๕ | ๓๐ | ยางพารา |
| | สุราษฎร์ธานี | ๔๐,๕๐๐ | - | ๔๓ | ๑๕๑ | - | - |
| สท.๑๑ | อุบลราชธานี | ๙๓๐,๐๐๐ | - | ๖๒๖ | ๒,๓๔๖ | - | - |
| | ๒๗ จังหวัด | ๒๒,๖๘๑,๘๖๖ | ๑๒๓,๖๐๐ | ๒๖๗,๒๐๗ | ๖๙๙,๑๖๙ | ๗๐,๖๐๒ | - |

จึงเรียนมาเพื่อโปรดทราบ

นายธีระชุน บุญสิทธิ์
อธิบดีกรมทรัพยากรน้ำ
ประธานคณะทำงานศูนย์ปฏิบัติการ
ทรัพยากรธรรมชาติและสิ่งแวดล้อม (ด้านทรัพยากรน้ำ)