



รายงานการเฝ้าระวังติดตามสถานการณ์น้ำและความช่วยเหลือ
ศูนย์ปฏิบัติการทรัพยากรธรรมชาติและสิ่งแวดล้อม (ด้านทรัพยากรน้ำ)
กระทรวงทรัพยากรธรรมชาติและสิ่งแวดล้อม



กองวิเคราะห์และประเมินสถานการณ์น้ำ กรมทรัพยากรน้ำ

โทรศัพท์ ๐ ๒๒๗๑ ๖๐๐๐ ต่อ ๖๔๔๕ โทรสาร ๐ ๒๒๗๘ ๖๖๒๙ www.dwr.go.th IDLine: mekhalawoc Email: mekhala@dwr.mail.go.th

รายงานฉบับที่ ๑๐๖/๒๕๖๘

เวลา ๑๕.๐๐ น.

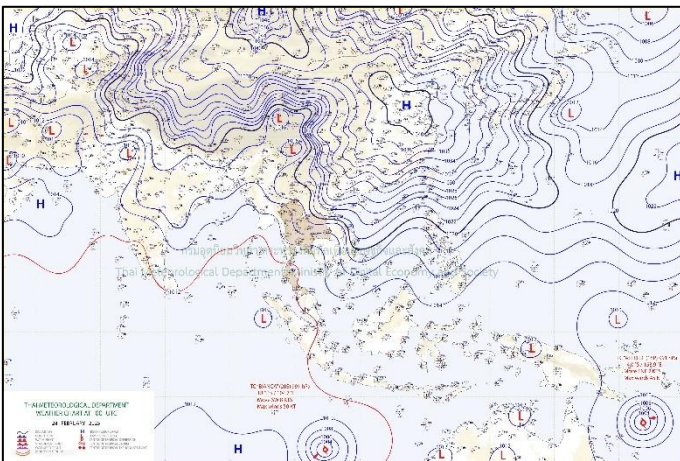
วันที่ ๒๔ กุมภาพันธ์ ๒๕๖๘

เรียน รมว.ทส. เลขาธิการ รมว.ทส. ที่ปรึกษา รมว.ทส. ปกท.ทส. รอง ปกท.ทส. อทน. อทบ. และหน่วยงานที่เกี่ยวข้อง

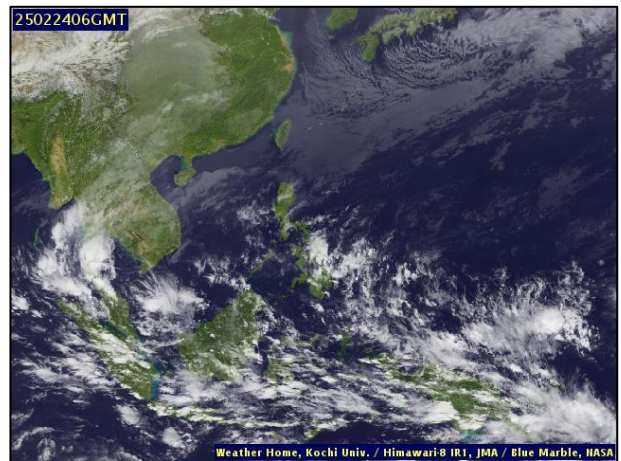
๑. สภาวะอากาศ เวลา ๑๑.๐๐ น. (กรมอุตุนิยมวิทยา)

พยากรณ์อากาศ ๒๔ ชั่วโมงข้างหน้า ประเทศไทยตอนบนมีพายุฝนฟ้าคะนอง ฟ้าผ่า ลมกระโชกแรงเกิดขึ้น โดยมีลูกเห็บตกบางแห่งในภาคเหนือและภาคตะวันออกเฉียงเหนือ จากนั้นอุณหภูมิจะลดลง ๑-๓ องศาเซลเซียส ขอให้ประชาชนบริเวณประเทศไทยตอนบนระวังอันตรายโดยหลีกเลี่ยงการอยู่ในที่โล่งแจ้ง ใต้ต้นไม้ใหญ่ สิ่งปลูกสร้างและป้ายโฆษณาที่ไม่แข็งแรง ส่วนเกษตรกรควรเตรียมการป้องกันและระวังความเสียหายที่จะเกิดต่อผลผลิตทางการเกษตรไว้ด้วย เนื่องจากบริเวณความกดอากาศสูงหรือมวลอากาศเย็นกำลังปานกลางถึงค่อนข้างแรงจากประเทศจีนปกคลุมภาคตะวันออกเฉียงเหนือและทะเลจีนใต้ ส่งผลทำให้มีลมใต้และลมตะวันออกเฉียงใต้พัดนำความชื้นจากทะเลจีนใต้และอ่าวไทยเข้ามาปกคลุมประเทศไทยตอนบน ประกอบกับจะมีคลื่นกระแสลมฝ่ายตะวันตกจากประเทศเมียนมาเคลื่อนเข้าปกคลุมภาคเหนือ และภาคตะวันออกเฉียงเหนือตอนบน ทำให้ประเทศไทยตอนบนมีสภาพอากาศแปรปรวน

สำหรับมรสุมตะวันออกเฉียงเหนือและลมตะวันออกเฉียงที่พัดปกคลุมอ่าวไทย ภาคใต้ และทะเลอันดามันมีกำลังค่อนข้างแรง ทำให้ภาคใต้มีฝนตกหนักหลายพื้นที่ และมีฝนตกหนักมากบางแห่ง ส่วนคลื่นลมบริเวณอ่าวไทยตอนล่างมีกำลังค่อนข้างแรง โดยมีคลื่นสูง ๒-๓ เมตร บริเวณที่มีฝนฟ้าคะนองคลื่นสูงมากกว่า ๓ เมตร อ่าวไทยตอนบนและห่างฝั่งทะเลอันดามันมีคลื่นสูงประมาณ ๒ เมตร บริเวณที่มีฝนฟ้าคะนองคลื่นสูงมากกว่า ๒ เมตร ขอให้ชาวเรือบริเวณอ่าวไทยและทะเลอันดามันเดินเรือด้วยความระมัดระวัง และหลีกเลี่ยงการเดินเรือในบริเวณที่มีฝนฟ้าคะนองไว้ด้วย สำหรับเรือเล็กบริเวณอ่าวไทยตอนล่างควรงดออกจากฝั่ง

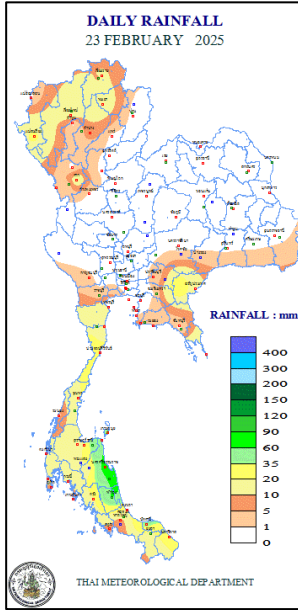


แผนที่อากาศ วันที่ ๒๔ ก.พ. ๒๕๖๘ เวลา ๐๗.๐๐ น.



ภาพถ่ายดาวเทียม วันที่ ๒๔ ก.พ. ๒๕๖๘ เวลา ๑๓.๐๐ น.

๒. ปริมาณฝนสะสม ณ เวลา ๐๗.๐๐ น.(เมื่อวาน) - ๐๗.๐๐ น.(วันนี้) (กรมอุตุนิยมวิทยา)



จุดตรวจวัด	ปริมาณฝน (มม.)
จ.นครศรีธรรมราช (สภษ.)	๗๐.๖
จ.สุราษฎร์ธานี (เกาะสมุย)	๖๑.๗
จ.พัทลุง (สภษ.)	๖๑.๒
จ.ปัตตานี	๔๒.๓
จ.ตราด	๓๐.๗
จ.นราธิวาส	๒๖.๘
จ.ประจวบคีรีขันธ์	๒๕.๗

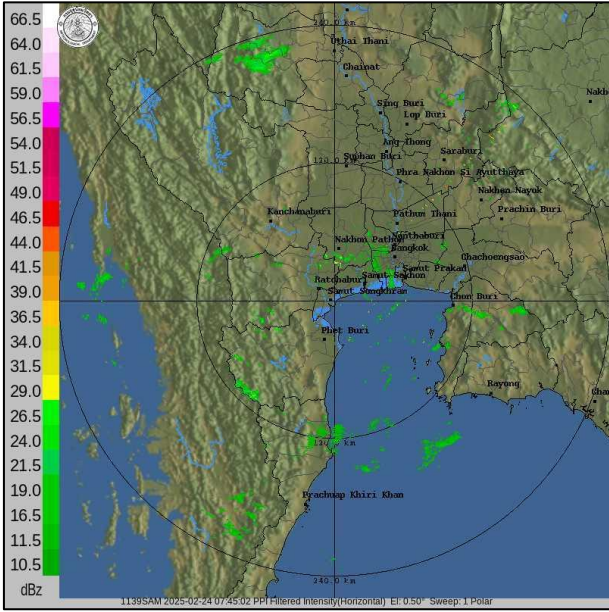
๓. ปริมาณฝนสะสมของพื้นที่ลาดเชิงเขา ๑๒ ชม. ที่ผ่านมา (กรมทรัพยากรน้ำ)

รหัสสถานี	จุดตรวจวัด	ปริมาณฝน (มม./๑๒ ชม.)
STN๐๕๐๔	บ้านเขาเหล็ก ต.นบพิตำ อ.นบพิตำ จ.นครศรีธรรมราช	๑๗๒.๕
STN๐๗๓๙	บ้านทอนผักกูด ต.นบพิตำ อ.นบพิตำ จ.นครศรีธรรมราช	๑๕๒.๐
STN๑๕๙๖	บ้านนาทอน ต.ตลิ่งชัน อ.ท่าศาลา จ.นครศรีธรรมราช	๑๔๑.๕
STN๑๗๙๖	บ้านพระเลียบ ต.ท่าซิ่น อ.ท่าศาลา จ.นครศรีธรรมราช	๑๒๕.๐
STN๒๑๐๖	บ้านต้นเนียง ต.เทพราช อ.สิชล จ.นครศรีธรรมราช	๑๐๑.๐
STN๐๒๑๘	บ้านขุนพัง ต.หินตก อ.ร่อนพิบูลย์ จ.นครศรีธรรมราช	๙๖.๕
STN๐๗๔๖	บ้านห้วยหินลับ ต.ทุ่งไผ่ อ.สิชล จ.นครศรีธรรมราช	๙๖.๐
STN๐๒๑๓	บ้านผิยนบน ต.เทพราช อ.สิชล จ.นครศรีธรรมราช	๙๑.๕
STN๑๕๗๘	บ้านเขาวง ต.ปากแพรก อ.ดอนสัก จ.สุราษฎร์ธานี	๘๓.๕
STN๒๐๙๓	บ้านต้นเลียบ ต.โมคลาน อ.ท่าศาลา จ.นครศรีธรรมราช	๘๒.๐

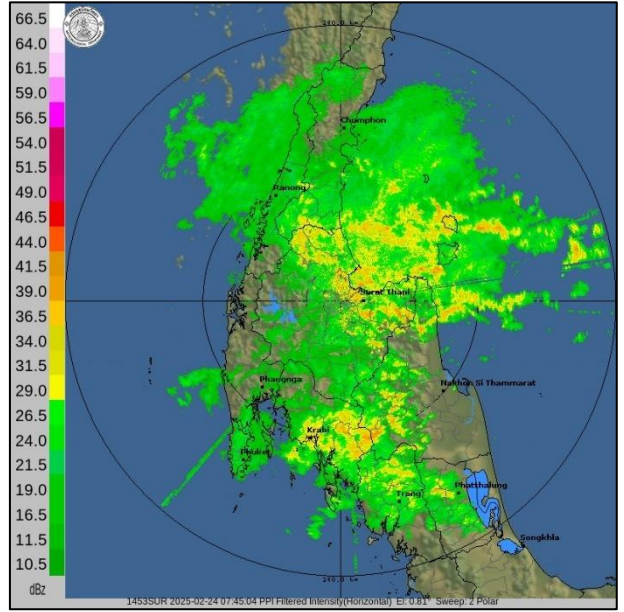
๔. ค่าความชื้นในดิน (กรมทรัพยากรน้ำ/คณะกรรมการอำนวยการแม่น้ำโขง)

ภูมิภาค	ความชื้นในดิน [-] ๑๗ ธ.ค. ๖๗	ความชื้นในดิน [-] ๑๗ ม.ค. ๖๘	แนวโน้ม
เหนือ	๐ - ๒๐	๐ - ๒๐	ลดลง
กลาง	๐ - ๒๐	๐ - ๒๐	ลดลง
ตะวันออกเฉียงเหนือ	๐ - ๒๐	๐ - ๒๐	ลดลง
ตะวันออก	๒๐ - ๔๐	๒๐ - ๔๐	ทรงตัว
ตะวันตก	๐ - ๒๐	๐ - ๒๐	ลดลง
ใต้	๘๐ - ๑๐๐	๔๐ - ๖๐	ลดลง

๕. เรดาร์ตรวจอากาศ ณ วันที่ ๒๔ กุมภาพันธ์ ๒๕๖๘ (กรมอุตุนิยมวิทยา)



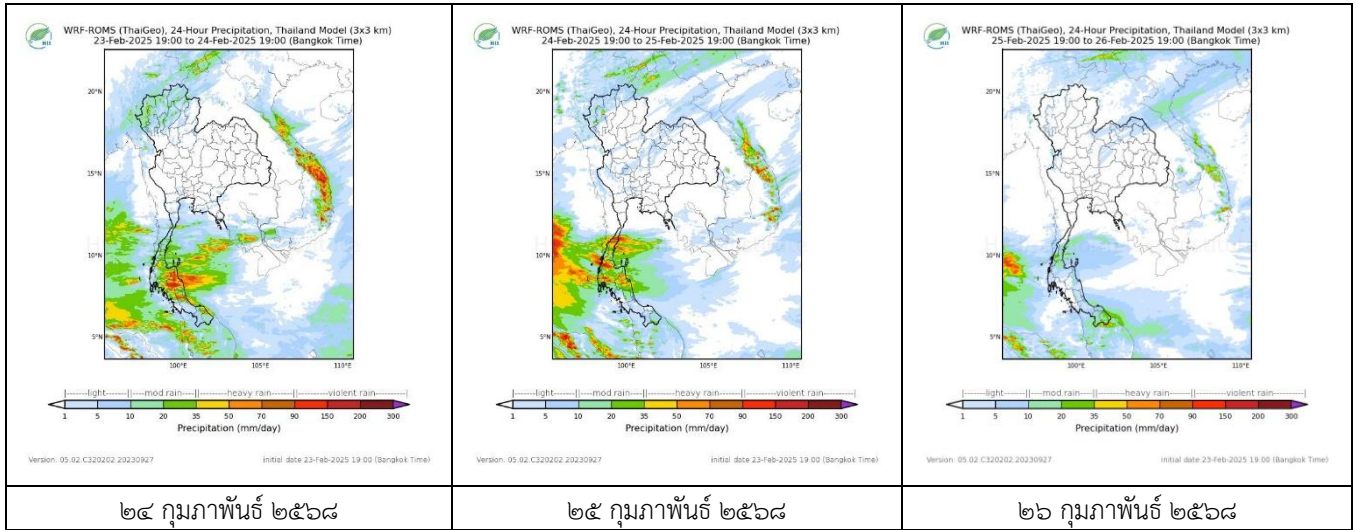
สถานีสมุทรสงคราม เวลา ๑๔.๔๕ น.



สถานีสุราษฎร์ธานี เวลา ๑๔.๔๕ น.

จากเรดาร์ตรวจอากาศพบกลุ่มเมฆฝนบริเวณภาคเหนือ ภาคกลาง ภาคตะวันออก และภาคใต้ของประเทศไทย

๖. แผนภาพคาดการณ์ฝนล่วงหน้า ๓ วัน (สถาบันสารสนเทศทรัพยากรน้ำ (องค์การมหาชน))



๗. สถานการณ์น้ำในแหล่งเก็บกักน้ำ ณ วันที่ ๒๔ กุมภาพันธ์ ๒๕๖๘ (กรมชลประทาน กรมทรัพยากรน้ำ และสทช.)

๗.๑ ปริมาณน้ำในอ่างฯ ๔๙,๔๔๙ ล้าน ลบ.ม. คิดเป็นร้อยละ ๗๐ (ปริมาณน้ำใช้การได้ ๒๕,๙๑๐ ล้าน ลบ.ม. คิดเป็นร้อยละ ๕๕) ปริมาณน้ำในอ่างฯ เทียบกับปี ๒๕๖๗ (๔๘,๐๖๕ ล้าน ลบ.ม. คิดเป็นร้อยละ ๖๘) มากกว่าปี ๒๕๖๗ จำนวน ๑,๓๘๔ ล้าน ลบ.ม. ปริมาณน้ำไหลลงอ่างฯ จำนวน ๒๕.๖๗ ล้าน ลบ.ม. ปริมาณน้ำระบายจำนวน ๑๔๕.๔๐ ล้าน ลบ.ม. สามารถรับน้ำได้อีก ๒๑,๔๗๗ ล้าน ลบ.ม.

อ่างเก็บน้ำ	ความจุที่ รณก. (ล้าน ลบ.ม.)	ปริมาณ น้ำในอ่าง		ปริมาณ น้ำใช้การได้		ปริมาณ น้ำไหลลงอ่าง		ปริมาณ น้ำระบาย		ปริมาณน้ำ รับได้อีก (ล้าน ม. ^๓) (ความจุที่รณก- ปริมาณน้ำ ปัจจุบัน)
		ปริมาณ (ล้าน ม. ^๓)	% น้ำ เก็บ กัก	ปริมาณ (ล้าน ม. ^๓)	% น้ำใช้ การ	วันนี้ (ล้าน ม. ^๓)	เมื่อวาน (ล้าน ม. ^๓)	วันนี้ (ล้าน ม. ^๓)	เมื่อวาน (ล้าน ม. ^๓)	
๑.ภูมิพล	๑๓,๔๖๒	๘,๖๓๐	๖๔	๔,๘๓๐	๕๐	๑.๖๕	๐.๐๐	๓๑.๐๙	๓๑.๒๕	๔,๘๓๒
๒.สิริกิติ์	๙,๕๑๐	๗,๐๑๗	๗๔	๔,๑๖๗	๖๓	๔.๔๐	๔.๔๕	๒๗.๙๖	๒๘.๐๕	๒,๔๙๓
๓.จุฬารามณ์	๑๖๔	๖๘	๔๒	๓๑	๒๔	๐.๐๐	๐.๐๕	๐.๐๐	๐.๓๕	๙๖
๔.อุบลรัตน์	๒,๔๓๑	๑,๓๒๓	๕๔	๗๔๙	๔๐	๐.๓๘	๐.๐๐	๗.๐๘	๗.๐๑	๑,๑๐๘

๕.ลำปาง	๑,๙๘๐	๑,๒๙๔	๖๕	๑,๒๐๑	๖๔	๑.๓๓	๑.๓๓	๗.๑๐	๗.๑๑	๖๘๖
๖.สุรินทร์	๑,๙๖๖	๑,๒๓๐	๖๓	๓๙๙	๓๕	๓.๓๗	๐.๐๐	๐.๕๑	๐.๕๓	๗๓๖
๗.ป่าสักชลสิทธิ์	๙๖๐	๔๘๓	๕๐	๔๘๐	๕๐	๐.๐๐	๐.๑๘	๕.๒๐	๕.๒๑	๔๗๗
๘.ศรีนครินทร์	๑๗,๗๔๕	๑๓,๘๙๕	๗๘	๓,๖๓๐	๔๙	๓.๖๕	๕.๑๓	๑๕.๐๐	๑๕.๐๖	๓,๘๕๐
๙.วชิราลงกรณ์	๘,๘๖๐	๖,๕๘๖	๗๔	๓,๕๗๔	๖๑	๑.๒๓	๗.๘๐	๒๓.๐๑	๒๓.๐๔	๒,๒๗๔
๑๐.ขุนด่านปราการชล	๒๒๔	๑๑๐	๔๙	๑๐๖	๔๘	๐.๐๐	๐.๐๐	๑.๕๓	๑.๓๖	๑๑๔
๑๑.รัชชประภา	๕,๖๓๙	๓,๙๖๙	๗๐	๒,๖๑๗	๖๑	๑.๑๙	๕.๗๐	๕.๐๕	๙.๕๖	๑,๖๗๐
๑๒.บางยาง	๑,๔๕๔	๑,๒๑๒	๘๓	๙๓๖	๗๙	๓.๒๒	๔.๒๑	๔.๐๕	๔.๐๓	๒๔๒

๗.๒ อ่างเก็บน้ำขนาดกลาง ๔๓๕ แห่ง มีปริมาณน้ำ ๓,๔๗๐ ล้าน ลบ.ม. (๖๔%) ปริมาณน้ำใช้การ ๓,๐๖๙ ล้าน ลบ.ม. (๖๑%)

๗.๓ แหล่งน้ำในพื้นที่นอกเขตชลประทาน ๑๐๒,๐๙๙ แห่ง มีปริมาณน้ำรวม ๕,๕๙๐ ล้าน ลบ.ม. (๖๖%)

๗.๔ แหล่งน้ำขนาดเล็กนอกเขตชลประทาน ๒๗๓ แห่ง ตรวจวัดโดยกรมทรัพยากรน้ำ เริ่มต้นฤดูฝน มีปริมาณน้ำ ๒๐๗.๑ ล้าน ลบ.ม. (๕๔%) ปริมาณน้ำปัจจุบัน ๓๖๘.๘ ล้าน ลบ.ม. (๗๐%)

ภูมิภาค	จำนวน (แห่ง)	ปริมาณรวม (ล้าน ลบ.ม.)	ปริมาณน้ำ (ล้าน ลบ.ม.)							
			เดือน						ปัจจุบัน	
			ส.ค. ๒๕๖๗	ก.ย. ๒๕๖๗	ต.ค. ๒๕๖๗	พ.ย. ๒๕๖๗	ธ.ค. ๒๕๖๗	ม.ค. ๒๕๖๘	๓ ก.พ. ๒๕๖๘	ร้อยละ
เหนือ	๑๗,๒๔๙	๙๙๒	๗๗๖	๘๗๕	๙๖๐	๙๖๔	๙๑๖	๘๕๓	๘๕๓	๘๕
ตะวันออกเฉียงเหนือ	๕๔,๕๔๗	๔,๓๘๒	๓,๐๔๓	๓,๙๘๖	๓,๙๒๙	๓,๗๖๓	๓,๓๖๗	๒,๙๖๓	๒,๙๖๓	๖๗
กลาง	๑๖,๓๖๗	๑,๕๗๔	๖๙๓	๙๘๙	๑,๒๗๓	๑,๒๔๔	๑,๐๕๘	๙๗๕	๙๗๕	๖๒
ตะวันออก	๗,๘๐๔	๙๙๒	๗๑๗	๙๐๓	๑,๑๐๗	๑,๑๑๗	๙๘๗	๘๔๔	๘๔๔	๘๕
ตะวันตก	๒,๕๐๖	๑๙๒	๕๔	๖๓	๙๒	๑๒๗	๑๒๑	๑๐๙	๑๐๙	๕๖
ใต้	๓,๖๒๖	๓๓๘	๑๔๔	๑๕๙	๑๗๙	๒๕๒	๒๘๘	๒๘๐	๒๘๐	๘๒
รวม	๑๐๒,๐๙๙.๐๐	๘,๔๗๐	๕,๔๒๗	๖,๙๗๕	๗,๕๔๐	๗,๔๖๗	๖,๗๓๗	๖,๐๓๕	๖,๐๓๕	๗๑

๘. สถานการณ์น้ำในประเทศ ณ วันที่ ๒๑ - ๒๔ กุมภาพันธ์ ๒๕๖๘ (กรมชลประทาน)

สถานี	แม่น้ำ	อำเภอ	จังหวัด	ระดับตลิ่ง (ม.รทก.)	ระดับน้ำ (ม.รทก.)				แนวโน้ม	เปรียบเทียบระดับตลิ่ง
					ศุกร์	เสาร์	อาทิตย์	จันทร์		
					๒๑ ก.พ.	๒๒ ก.พ.	๒๓ ก.พ.	๒๔ ก.พ.		
P.๑	ปิง	เมือง	เชียงใหม่	๓.๗๐	๑.๔๐	๑.๕๐	๑.๕๘	๑.๓๙	ลดลง	-๒.๓๑
W.๑C	วัง	เมือง	ลำปาง	๕.๒๐	๐.๗๔	๐.๔๘	๐.๔๓	๐.๔๙	เพิ่มขึ้น	-๔.๗๑
Y.๑๖	ยม	บางระกำ	พิษณุโลก	๗.๓๐	๔.๓๖	๔.๒๕	๔.๓๕	๔.๓๖	เพิ่มขึ้น	-๒.๙๔
N.๗A	น่าน	เมือง	พิจิตร	๙.๘๗	๓.๑๙	๓.๓๔	๓.๔๔	๓.๔๕	เพิ่มขึ้น	-๖.๔๒
C.๒	เจ้าพระยา	เมือง	นครสวรรค์	๒๕.๗๐	๑๘.๐๔	๑๘.๑๑	๑๘.๒๑	๑๘.๒๗	เพิ่มขึ้น	-๗.๔๓
C.๑๓	เจ้าพระยา	สรรพยา	ชัยนาท	๑๖.๓๔	๕.๔๙	๕.๔๙	๕.๔๙	๕.๔๙	ทรงตัว	-๑๐.๘๕
M.๖A	มูล	สตึก	บุรีรัมย์	๗.๙๕	-๐.๓๔	-๐.๓๔	-๐.๓๗	-๐.๓๗	ทรงตัว	-๘.๓๒
M.๑๙๑	ลำตะคอง	เมือง	นครราชสีมา	๓.๕๐	๐.๖๗	๑.๒๙	๑.๒๓	๑.๒๖	เพิ่มขึ้น	-๒.๒๔
M.๗	มูล	เมือง	อุบลราชธานี	๗.๐๐	๒.๖๙	๒.๗๒	๒.๖๙	๒.๖๗	ลดลง	-๔.๓๓
M.๖๙	ลำเซบก	โครงการพัฒนา	อุบลราชธานี	๙.๗๐	๕.๐๙	๔.๓๑	๔.๔๑	๔.๔๗	เพิ่มขึ้น	-๕.๒๓
X.๖๔	คลองท่าแซะ	ท่าแซะ	ชุมพร	๑๗.๑๓	๘.๗๔	๙.๐๒	๘.๕๑	๘.๓๔	ลดลง	-๘.๗๙
X.๒๐๓	ภาคใต้ฝั่งตะวันออกตอนบน	เมือง	นครศรีธรรมราช	๑๐.๕๐	๘.๐๗	๘.๑๘	๘.๒๓	๙.๒๐	เพิ่มขึ้น	-๑.๓๐
X.๒๗๔	แม่น้ำโก-ลก	แว้ง	นราธิวาส	๒๓.๕๐	๑๘.๒๔	๑๘.๒๑	๑๘.๓๓	๑๘.๕๐	เพิ่มขึ้น	-๕.๐๐
X.๓๗A	แม่น้ำตาปี	พระแสง	สุราษฎร์ธานี	๑๑.๗๐	๔.๖๖	๔.๖๔	๔.๖๒	๔.๗๒	เพิ่มขึ้น	-๖.๙๘

*** ยังไม่ได้รับรายงาน

๙. สถานการณ์น้ำในพื้นที่ลุ่มน้ำโขง ณ วันที่ ๒๔ กุมภาพันธ์ ๒๕๖๘ (คณะกรรมการจัดการแม่น้ำโขง)

สถานี	ระดับอ้างอิง (ม.รทก.)	ระดับตลิ่ง (ม.)	ระดับน้ำ (ม.)					เปรียบเทียบระดับตลิ่ง (ม.)	ผลต่างของระดับน้ำ (ม.)		แนวโน้ม
			๒๐ ก.พ.	๒๑ ก.พ.	๒๒ ก.พ.	๒๓ ก.พ.	๒๔ ก.พ.		๓ วัน ย้อนหลัง	๕ วัน ย้อนหลัง	
อ.เชียงแสน จ.เชียงราย	๓๕๗.๑๑๐	๑๒.๘๐	๑.๗๒	๑.๗๒	๑.๗๒	๑.๗๖	๒.๒๑	-๑๐.๕๙	๐.๔๙	๐.๔๙	เพิ่มขึ้น
อ.เชียงคาน จ.เลย	๑๙๔.๑๑๘	๑๖.๐๐	๓.๖๐	๓.๕๙	๓.๖๒	๓.๖๔	๓.๖๒	-๑๒.๓๘	๐.๐๐	๐.๐๒	ลดลง
อ.เมือง จ.หนองคาย	๑๕๓.๖๔๘	๑๒.๒๐	๐.๗๘	๐.๗๘	๐.๗๘	๐.๘๒	๐.๘๕	-๑๑.๓๕	๐.๐๗	๐.๐๗	เพิ่มขึ้น
อ.เมือง จ.นครพนม	๑๓๒.๖๘๐	๑๒.๐๐	๑.๓๗	๑.๓๑	๑.๓๐	๑.๒๖	๑.๒๐	-๑๐.๘	-๐.๑๐	-๐.๑๗	ลดลง
อ.เมือง จ.มุกดาหาร	๑๒๔.๒๑๙	๑๒.๕๐	๑.๘๔	๑.๗๕	๑.๖๙	๑.๖๙	๑.๖๒	-๑๐.๘๘	-๐.๐๗	-๐.๒๒	ลดลง
อ.โขงเจียม จ.อุบลราชธานี	๘๙.๐๓๐	๑๔.๕๐	๒.๒๗	๒.๒๒	๒.๑๑	๒.๐๖	๒.๐๓	-๑๒.๔๗	-๐.๐๘	-๐.๒๔	ลดลง

***ไม่มีสถานการณ์

๑๐. สถานการณ์เตือนภัย Early Warning ณ วันที่ ๒๔ กุมภาพันธ์ ๒๕๖๘ (กรมทรัพยากรน้ำ)

การแจ้งเตือน	สถานี	การแจ้งเตือน	ช่วงเวลา
เตือนสีแดง (อพยพ)	บ้านต้นเสียบ* ตำบลโมคลาน อำเภอท่าศาลา จ.นครศรีธรรมราช	ปริมาณฝนสะสม ๑๒ ชั่วโมง ๒๑๕.๐ มิลลิเมตร	๒๔ ก.พ. ๖๘/๑๑.๓๒ น.
	บ้านลำสินธุ์เหนือ* ตำบลลำสินธุ์ อำเภอศรีนครินทร์ จังหวัดพัทลุง	ปริมาณฝนสะสม ๑๒ ชั่วโมง ๑๔๕.๐ มิลลิเมตร	๒๔ ก.พ. ๖๘/๑๑.๔๘ น.
	บ้านคู* ตำบลคลองเฉลิม อำเภอกงหรา จังหวัดพัทลุง	ปริมาณฝนสะสม ๑๒ ชั่วโมง ๑๕๗.๕ มิลลิเมตร	๒๔ ก.พ. ๖๘/๑๒.๒๐ น.
	บ้านหัวเตย ตำบลท่าอแห อำเภอกาญจนดิษฐ์ จังหวัดสุราษฎร์ธานี	ปริมาณฝนสะสม ๑๒ ชั่วโมง ๑๕๐.๐ มิลลิเมตร	๒๔ ก.พ. ๖๘/๑๒.๔๑ น.
	บ้านเหล่า ตำบลทต.เขารูปช้าง อำเภอเมืองสงขลา จังหวัดสงขลา	ปริมาณฝนสะสม ๑๒ ชั่วโมง ๑๗๐.๕ มิลลิเมตร	๒๔ ก.พ. ๖๘/๑๓.๓๐ น.
	บ้านเขาวง ตำบลปากแพรก อำเภอดอนสัก จังหวัดสุราษฎร์ธานี	ปริมาณฝนสะสม ๑๒ ชั่วโมง ๑๔๗.๕ มิลลิเมตร	๒๔ ก.พ. ๖๘/๑๓.๔๑ น.
	บ้านควนอินนอโม* ตำบลตะโหมด อำเภอตะโหมด จังหวัดพัทลุง	ปริมาณฝนสะสม ๑๒ ชั่วโมง ๑๔๗.๐ มิลลิเมตร	๒๔ ก.พ. ๖๘/๑๓.๕๔ น.
	บ้านคีรีรอบ ตำบลปาร่อน อำเภอกาญจนดิษฐ์ จังหวัดสุราษฎร์ธานี	ปริมาณฝนสะสม ๑๒ ชั่วโมง ๑๔๗.๐ มิลลิเมตร	๒๔ ก.พ. ๖๘/๑๔.๒๘ น.
	บ้านโคกแมว ตำบลโคกม่วง อำเภอเขาชัยสน จังหวัดพัทลุง	ปริมาณฝนสะสม ๑๒ ชั่วโมง ๑๔๓.๐ มิลลิเมตร	๒๔ ก.พ. ๖๘/๑๔.๑๔ น.
	บ้านทุ่งยุง ตำบลเขาปู่ อำเภอศรีบรรพต จังหวัดพัทลุง	ปริมาณฝนสะสม ๑๒ ชั่วโมง ๑๔๙.๐ มิลลิเมตร	๒๔ ก.พ. ๖๘/๑๔.๓๒ น.
	บ้านวังไทร* ตำบลปาร่อน อำเภอกาญจนดิษฐ์ จังหวัดสุราษฎร์ธานี	ค่าระดับน้ำ ๖.๕๔ เมตร ระดับวิกฤติ ๖.๕๐ เมตร	๒๔ ก.พ. ๖๘/๑๔.๓๒ น.
	บ้านคลองสระ* ตำบลคลองสระ อ.กาญจนดิษฐ์ จ.สุราษฎร์ธานี	ปริมาณฝนสะสม ๑๒ ชั่วโมง ๑๕๓.๕ มิลลิเมตร	๒๔ ก.พ. ๖๘/๑๔.๕๔ น.
	บ้านม่วงลิบ ตำบลคลองสระ อำเภอกาญจนดิษฐ์ จ.สุราษฎร์ธานี	ปริมาณฝนสะสม ๑๒ ชั่วโมง ๑๔๕.๕ มิลลิเมตร	๒๔ ก.พ. ๖๘/๑๕.๐๓ น.
	บ้านหนองบัว* ตำบลเขยมนตริ อำเภอเมือง จ.นครศรีธรรมราช	ค่าระดับน้ำ ๓.๐๔ เมตร ระดับวิกฤติ ๓.๐๐ เมตร	๒๔ ก.พ. ๖๘/๑๕.๑๕ น.
	บ้านห้วยไทร ตำบลชุมพล อำเภอศรีนครินทร์ จังหวัดพัทลุง	ปริมาณฝนสะสม ๑๒ ชั่วโมง ๑๔๗.๐ มิลลิเมตร	๒๔ ก.พ. ๖๘/๑๕.๒๖ น.
	บ้านสี่แยกบ้านพุท* ตำบลคลองเฉลิม อำเภอกงหรา จังหวัดพัทลุง	ปริมาณฝนสะสม ๑๒ ชั่วโมง ๑๔๔.๕ มิลลิเมตร	๒๔ ก.พ. ๖๘/๑๕.๔๒ น.
	บ้านมะนังบังแยง ตำบลจะแนะ อำเภอจะแนะ จังหวัดนราธิวาส	ปริมาณฝนสะสม ๑๒ ชั่วโมง ๑๗๔.๐ มิลลิเมตร	๒๔ ก.พ. ๖๘/๑๕.๔๖ น.
	บ้านทุ่งนายพันธ์* ตำบลโคกลัก อำเภอบางแก้ว จังหวัดพัทลุง	ปริมาณฝนสะสม ๑๒ ชั่วโมง ๒๖๖.๐ มิลลิเมตร	๒๔ ก.พ. ๖๘/๑๖.๐๘ น.
	บ้านนอก ตำบลกงหรา อำเภอกงหรา จังหวัดพัทลุง	ปริมาณฝนสะสม ๑๒ ชั่วโมง ๒๐๗.๐ มิลลิเมตร	๒๔ ก.พ. ๖๘/๑๖.๑๓ น.
	บ้านห้วยครก ตำบลตะพาน อำเภอศรีบรรพต จังหวัดพัทลุง	ปริมาณฝนสะสม ๑๒ ชั่วโมง ๑๔๕.๐ มิลลิเมตร	๒๔ ก.พ. ๖๘/๑๖.๒๐ น.
บ้านสระสี่มุม* ตำบลลิซัล อำเภอสิชล จังหวัดนครศรีธรรมราช	ค่าระดับน้ำ ๔.๖๔ เมตร ระดับวิกฤติ ๔.๕๐ เมตร	๒๔ ก.พ. ๖๘/๑๖.๓๔ น.	
บ้านกอบแก้วพัฒนาภิบาล ต.ลำพูน อ.บ้านนาสาร จ.สุราษฎร์ธานี	ปริมาณฝนสะสม ๑๒ ชั่วโมง ๑๔๖.๐ มิลลิเมตร	๒๔ ก.พ. ๖๘/๑๖.๓๗ น.	
บ้านวัดสวาด ตำบลปาร่อน อำเภอกาญจนดิษฐ์ จ.สุราษฎร์ธานี	ปริมาณฝนสะสม ๑๒ ชั่วโมง ๑๕๓.๕ มิลลิเมตร	๒๔ ก.พ. ๖๘/๑๖.๓๔ น.	
บ้านไอร์กู่แป ตำบลโคกสะตอ อำเภอเรือเสาะ จังหวัดนราธิวาส	ปริมาณฝนสะสม ๑๒ ชั่วโมง ๑๔๗.๐ มิลลิเมตร	๒๔ ก.พ. ๖๘/๑๖.๔๒ น.	
เตือนสีเหลือง (เตือนภัย)	บ้านทุ่งนายพันธ์* ตำบลโคกลัก อำเภอบางแก้ว จังหวัดพัทลุง	ปริมาณฝนสะสม ๑๒ ชั่วโมง ๑๓๐.๕ มิลลิเมตร	๒๔ ก.พ. ๖๘/๑๐.๕๔ น.
	บ้านวังประดิษฐ์ ตำบลเขาค่าย อำเภอสวี จังหวัดชุมพร	ปริมาณฝนสะสม ๑๒ ชั่วโมง ๑๒๑.๕ มิลลิเมตร	๒๔ ก.พ. ๖๘/๑๑.๓๐ น.
	บ้านควนอินนอโม* ตำบลตะโหมด อำเภอตะโหมด จังหวัดพัทลุง	ปริมาณฝนสะสม ๑๒ ชั่วโมง ๑๑๙.๐ มิลลิเมตร	๒๔ ก.พ. ๖๘/๑๑.๕๙ น.
	บ้านเหล่า ตำบลทต.เขารูปช้าง อำเภอเมืองสงขลา จังหวัดสงขลา	ปริมาณฝนสะสม ๑๒ ชั่วโมง ๑๒๓.๕ มิลลิเมตร	๒๔ ก.พ. ๖๘/๑๒.๑๗ น.
	บ้านห้วยเตย ตำบลกรูซิง อำเภอนบพิตำ จังหวัดนครศรีธรรมราช	ปริมาณฝนสะสม ๑๒ ชั่วโมง ๑๕๙.๐ มิลลิเมตร	๒๔ ก.พ. ๖๘/๑๒.๓๙ น.
	บ้านเขาวง ตำบลปากแพรก อำเภอดอนสัก จังหวัดสุราษฎร์ธานี	ปริมาณฝนสะสม ๑๒ ชั่วโมง ๑๒๒.๕ มิลลิเมตร	๒๔ ก.พ. ๖๘/๑๒.๓๖ น.
	บ้านคอกช้าง ตำบลปากแพรก อำเภอดอนสัก จังหวัดสุราษฎร์ธานี	ปริมาณฝนสะสม ๑๒ ชั่วโมง ๑๒๑.๕ มิลลิเมตร	๒๔ ก.พ. ๖๘/๑๒.๔๐ น.
	บ้านฉานเรน ตำบลตะโก อำเภอทุ่งตะโก จังหวัดชุมพร	ปริมาณฝนสะสม ๑๒ ชั่วโมง ๑๔๐.๐ มิลลิเมตร	๒๔ ก.พ. ๖๘/๑๒.๕๐ น.
	บ้านโคกแมว ตำบลโคกม่วง อำเภอเขาชัยสน จังหวัดพัทลุง	ปริมาณฝนสะสม ๑๒ ชั่วโมง ๑๒๐.๕ มิลลิเมตร	๒๔ ก.พ. ๖๘/๑๒.๓๘ น.
	บ้านทุ่งยุง ตำบลเขาปู่ อำเภอศรีบรรพต จังหวัดพัทลุง	ปริมาณฝนสะสม ๑๒ ชั่วโมง ๑๑๘.๐ มิลลิเมตร	๒๔ ก.พ. ๖๘/๑๓.๐๑ น.
	บ้านหน้าเหมือง ตำบลควนทอง อำเภอขนอม จ.นครศรีธรรมราช	ปริมาณฝนสะสม ๑๒ ชั่วโมง ๑๗๓.๐ มิลลิเมตร	๒๔ ก.พ. ๖๘/๑๒.๔๓ น.
	บ้านห้วยหินลับ ตำบลทุ่งไเส อำเภอสิชล จังหวัดนครศรีธรรมราช	ปริมาณฝนสะสม ๑๒ ชั่วโมง ๑๑๕.๐ มิลลิเมตร	๒๔ ก.พ. ๖๘/๑๒.๕๓ น.
	บ้านสี่แยกบ้านพุท* ตำบลคลองเฉลิม อำเภอกงหรา จังหวัดพัทลุง	ปริมาณฝนสะสม ๑๒ ชั่วโมง ๑๒๔.๕ มิลลิเมตร	๒๔ ก.พ. ๖๘/๑๓.๒๓ น.
	บ้านห้วยแก้ว ตำบลนาสัก อำเภอสวี จังหวัดชุมพร	ปริมาณฝนสะสม ๑๒ ชั่วโมง ๑๑๗.๕ มิลลิเมตร	๒๔ ก.พ. ๖๘/๑๓.๑๕ น.
	บ้านสระสี่มุม* ตำบลสิชล อำเภอสิชล จังหวัดนครศรีธรรมราช	ปริมาณฝนสะสม ๑๒ ชั่วโมง ๑๑๖.๐ มิลลิเมตร	๒๔ ก.พ. ๖๘/๑๓.๒๗ น.
	บ้านจำปุย ตำบลพระรักษ์ อำเภอพะโต๊ะ จังหวัดชุมพร	ปริมาณฝนสะสม ๑๒ ชั่วโมง ๑๒๖.๐ มิลลิเมตร	๒๔ ก.พ. ๖๘/๑๓.๓๐ น.

การแจ้งเตือน	สถานี	การแจ้งเตือน	ช่วงเวลา
	บ้านน้ำร้อน ตำบลสี่ขีด อำเภอสิชล จังหวัดนครศรีธรรมราช	ปริมาณฝนสะสม ๑๒ ชั่วโมง ๑๐๘.๕ มิลลิเมตร	๒๔ ก.พ. ๖๘/๑๓.๕๔ น.
	บ้านกรูด ตำบลกรูด อำเภอกาญจนดิษฐ์ จังหวัดสุราษฎร์ธานี	ปริมาณฝนสะสม ๑๒ ชั่วโมง ๑๐๒.๕ มิลลิเมตร	๒๔ ก.พ. ๖๘/๑๓.๕๐ น.
	บ้านคลองตุงเหนือ ตำบลกะปง อำเภอทุ่งสง จ.นครศรีธรรมราช	ปริมาณฝนสะสม ๑๒ ชั่วโมง ๑๑๖.๕ มิลลิเมตร	๒๔ ก.พ. ๖๘/๑๔.๐๒ น.
	บ้านโตนดหาดัน ตำบลนาพญา อำเภอหลังสวน จังหวัดชุมพร	ปริมาณฝนสะสม ๑๒ ชั่วโมง ๑๑๐.๐ มิลลิเมตร	๒๔ ก.พ. ๖๘/๑๔.๑๕ น.
	บ้านต้นกอ ตำบลร่อนพิบูลย์ อำเภอร่อนพิบูลย์ จ.นครศรีธรรมราช	ปริมาณฝนสะสม ๑๒ ชั่วโมง ๙๙.๕ มิลลิเมตร	๒๔ ก.พ. ๖๘/๑๔.๒๐ น.
	บ้านทับชัน ตำบลคันธุลี อำเภอท่าชนะ จังหวัดสุราษฎร์ธานี	ปริมาณฝนสะสม ๑๒ ชั่วโมง ๙๙.๐ มิลลิเมตร	๒๔ ก.พ. ๖๘/๑๔.๔๐ น.
	ชุมชนหน้าไฟฟ้า-บ้านกลาง* ตำบลลำภูรา อำเภอห้วยยอด จ.ตรัง	ปริมาณฝนสะสม ๑๒ ชั่วโมง ๙๘.๕ มิลลิเมตร	๒๔ ก.พ. ๖๘/๑๔.๕๒ น.
	บ้านไสลกล้วยเลื่อน* ตำบลเขาทาบ อำเภอห้วยยอด จังหวัดตรัง	ปริมาณฝนสะสม ๑๒ ชั่วโมง ๑๐๐.๐ มิลลิเมตร	๒๔ ก.พ. ๖๘/๑๔.๕๒ น.
	บ้านวังสมบูรณ์ ตำบลเขาปูน อำเภอห้วยยอด จังหวัดตรัง	ปริมาณฝนสะสม ๑๒ ชั่วโมง ๑๐๐.๕ มิลลิเมตร	๒๔ ก.พ. ๖๘/๑๕.๐๙ น.
	บ้านวังทับ* ตำบลชะมาย อำเภอทุ่งสง จังหวัดนครศรีธรรมราช	ปริมาณฝนสะสม ๑๒ ชั่วโมง ๑๐๒.๐ มิลลิเมตร	๒๔ ก.พ. ๖๘/๑๕.๑๖ น.
	บ้านพรุเคย ตำบลเพทลา อำเภอกลองท่อม จังหวัดกระบี่	ปริมาณฝนสะสม ๑๒ ชั่วโมง ๑๑๓.๐ มิลลิเมตร	๒๔ ก.พ. ๖๘/๑๕.๑๗ น.
	บ้านวังธน ตำบลน้ำตก อำเภอทุ่งสง จังหวัดนครศรีธรรมราช	ปริมาณฝนสะสม ๑๒ ชั่วโมง ๑๐๐.๐ มิลลิเมตร	๒๔ ก.พ. ๖๘/๑๕.๒๐ น.
	บ้านหัวหิน* ตำบลหาดยาย อำเภอหลังสวน จังหวัดชุมพร	ปริมาณฝนสะสม ๑๒ ชั่วโมง ๑๐๕.๐ มิลลิเมตร	๒๔ ก.พ. ๖๘/๑๕.๒๐ น.
	บ้านบางจันสี* ตำบลบ้านลำนาว อำเภอบางขัน จ.นครศรีธรรมราช	ปริมาณฝนสะสม ๑๒ ชั่วโมง ๑๐๓.๐ มิลลิเมตร	๒๔ ก.พ. ๖๘/๑๕.๔๐ น.
	บ้านหินราว ตำบลเขาขาว อำเภอทุ่งสง จังหวัดนครศรีธรรมราช	ปริมาณฝนสะสม ๑๒ ชั่วโมง ๑๐๑.๕ มิลลิเมตร	๒๔ ก.พ. ๖๘/๑๕.๓๓ น.
	บ้านหัวน้* ตำบลโหมถ่าย อำเภอไชยา จังหวัดสุราษฎร์ธานี	ปริมาณฝนสะสม ๑๒ ชั่วโมง ๙๙.๕ มิลลิเมตร	๒๔ ก.พ. ๖๘/๑๕.๔๔ น.
	บ้านอูแป ตำบลยะตะะ อำเภอรามัน จังหวัดยะลา	ปริมาณฝนสะสม ๑๒ ชั่วโมง ๑๐๐.๐ มิลลิเมตร	๒๔ ก.พ. ๖๘/๑๕.๔๒ น.
	บ้านควนหินราว ตำบลบ้านลำนาว อำเภอบางขัน จ.นครศรีธรรมราช	ปริมาณฝนสะสม ๑๒ ชั่วโมง ๑๐๔.๐ มิลลิเมตร	๒๔ ก.พ. ๖๘/๑๖.๐๐ น.
	บ้านเขาหลัก ตำบลน้ำมุด อำเภอเมืองตรัง จังหวัดตรัง	ปริมาณฝนสะสม ๑๒ ชั่วโมง ๑๒๑.๕ มิลลิเมตร	๒๔ ก.พ. ๖๘/๑๖.๐๒ น.
	บ้านเขาแก้ว ตำบลประสงค์ อำเภอท่าชนะ จังหวัดสุราษฎร์ธานี	ปริมาณฝนสะสม ๑๒ ชั่วโมง ๙๘.๕ มิลลิเมตร	๒๔ ก.พ. ๖๘/๑๖.๑๐ น.
	บ้านนางหล่อ ตำบลเกาะเต่า อำเภอป่าพะยอม จังหวัดพัทลุง	ปริมาณฝนสะสม ๑๒ ชั่วโมง ๑๐๑.๕ มิลลิเมตร	๒๔ ก.พ. ๖๘/๑๖.๐๖ น.
	บ้านหน้าเขา ตำบลนาไม้ฝาย อำเภอทุ่งสง จังหวัดนครศรีธรรมราช	ปริมาณฝนสะสม ๑๒ ชั่วโมง ๑๐๐.๐ มิลลิเมตร	๒๔ ก.พ. ๖๘/๑๖.๑๕ น.
	บ้านไอร์เจียะ ตำบลชากอ อำเภอศรีสาคร จังหวัดนราธิวาส	ปริมาณฝนสะสม ๑๒ ชั่วโมง ๑๐๔.๕ มิลลิเมตร	๒๔ ก.พ. ๖๘/๑๖.๑๘ น.
	บ้านพรุตุ ตำบลเกาะสะบ้า อำเภอเทพา จังหวัดสงขลา	ปริมาณฝนสะสม ๑๒ ชั่วโมง ๑๐๒.๕ มิลลิเมตร	๒๔ ก.พ. ๖๘/๑๖.๒๖ น.

***สำนักงานทรัพยากรน้ำภาคที่ ๑ เกี่ยวข้องได้ดำเนินการแจ้งอาสาสมัครและเครือข่าย รวมถึงหน่วยงานที่เกี่ยวข้องในพื้นที่เสี่ยงภัยแล้ว

๑๑. พื้นที่ติดตามและเฝ้าระวังสถานการณ์ธรณีพิบัติภัย ณ วันที่ ๒๔ กุมภาพันธ์ ๒๕๖๘ (กรมทรัพยากรธรณี)

เนื่องจากในพื้นที่เสี่ยงภัยแผ่นดินถล่มมีฝนตกหนักต่อเนื่อง ประกอบกับมีพื้นที่ลาดชันปริมาณน้ำฝนที่อาจก่อให้เกิดแผ่นดินถล่มล่วงหน้า โดยเฉพาะในบริเวณ ภาคใต้ จังหวัดสุราษฎร์ธานี นครศรีธรรมราช ศูนย์ปฏิบัติการธรณีพิบัติภัย จึงได้ทำการเฝ้าระวังและติดตามสถานการณ์ธรณีพิบัติภัยแผ่นดินถล่มและน้ำป่าไหลหลากเป็นพิเศษและจะทำการแจ้งอาสาสมัครเครือข่ายในพื้นที่เสี่ยงภัยต่อไป

๑๒. เหตุการณ์วิกฤตน้ำปัจจุบัน ณ วันที่ ๒๔ กุมภาพันธ์ ๒๕๖๘ [๐๘.๐๐ น. - ๑๕.๐๐ น. (วันนี้)]

ไม่มีสถานการณ์

๑๓. สถานการณ์ภาวะน้ำท่วม และสถานการณ์ฝนแล้ง/ฝนทิ้งช่วง ณ วันที่ ๒๔ กุมภาพันธ์ ๒๕๖๘ (ปก.)

ไม่มีสถานการณ์

๑๔. ลักษณะอากาศ ๗ วันข้างหน้า (ระหว่างวันที่ ๒๔ กุมภาพันธ์ - ๒ มีนาคม ๒๕๖๘)

ในช่วงวันที่ ๒๔ - ๒๕ ก.พ. บริเวณประเทศไทยตอนบนจะมีลักษณะอากาศแปรปรวน โดยมีพายุฝนฟ้าคะนอง ลมกระโชกแรง และลูกเห็บตกบางแห่ง รวมถึงฟ้าผ่าที่อาจเกิดขึ้นได้บางพื้นที่เกิดขึ้นในระยะแรก หลังจากนั้นอุณหภูมิจะลดลง ๒ - ๔ องศาเซลเซียสในภาคตะวันออกเฉียงเหนือ ส่วนภาคเหนือตอนล่าง ภาคกลาง รวมทั้งกรุงเทพมหานครและปริมณฑล และภาคตะวันออก อุณหภูมิจะลดลง ๑ - ๓ องศาเซลเซียส ทั้งนี้เนื่องจากบริเวณความกดอากาศสูงหรือมวลอากาศเย็นกำลังปานกลางถึงค่อนข้างแรงจากประเทศจีนแผ่ลงมาปกคลุมภาคตะวันออกเฉียงเหนือและทะเลจีนใต้ ส่งผลทำให้มีลมใต้และลมตะวันออกเฉียงใต้พัดนำความชื้นจากทะเลจีนใต้และอ่าวไทยเข้ามาปกคลุมประเทศไทยตอนบน ประกอบกับมีคลื่นกระแสลมฝ่ายตะวันตกจากประเทศเมียนมาเคลื่อนผ่านภาคเหนือ ภาคตะวันออกเฉียงเหนือตอนบน และประเทศลาวตอนบน สำหรับมรสุมตะวันออกเฉียงเหนือและลมตะวันออกเฉียงใต้พัดปกคลุมอ่าวไทย ภาคใต้ และทะเลอันดามันมีกำลังแรงขึ้น ทำให้ภาคใต้มีฝนเพิ่มขึ้น และมีฝนตกหนักถึงหนักมากบางแห่ง ส่วนคลื่นลมบริเวณอ่าวไทยและทะเลอันดามันจะมีกำลังแรงขึ้น โดยอ่าวไทยตอนล่างมีคลื่นสูง ๒ - ๓ เมตร บริเวณที่มีฝนฟ้าคะนองคลื่นสูงมากกว่า ๓ เมตร อ่าวไทยตอนบนและทะเลอันดามันมีคลื่นสูงประมาณ ๒ เมตร บริเวณที่มีฝนฟ้าคะนองคลื่นสูงมากกว่า ๒ เมตร ส่วนทะเลอันดามันมีคลื่นสูง ๑ - ๒ เมตร ห่างฝั่งคลื่นสูงประมาณ ๒ เมตร บริเวณที่มีฝนฟ้าคะนองคลื่นสูงมากกว่า ๒ เมตร ส่วนในช่วงวันที่ ๒๖ - ๒๘ ก.พ. บริเวณความกดอากาศสูงหรือมวลอากาศเย็นกำลังปานกลางที่ปกคลุมภาคตะวันออกเฉียงเหนือและทะเลจีนใต้จะมีกำลังอ่อนลง ในขณะที่ลมใต้และลมตะวันออกเฉียงใต้ยังคงพัดนำความชื้นจากทะเลจีนใต้และอ่าวไทยเข้ามาปกคลุมประเทศไทยตอนบน

ลักษณะเช่นนี้ทำให้ประเทศไทยตอนบนจะมีอุณหภูมิสูงขึ้น และมีอากาศร้อนตอนกลางวัน โดยมีฝนฟ้าคะนองเกิดขึ้นได้บางพื้นที่ สำหรับลมตะวันออกเฉียงใต้พัดปกคลุมอ่าวไทย ภาคใต้ และทะเลอันดามันมีกำลังอ่อน แต่ยังคงทำให้ภาคใต้มีฝนฟ้าคะนองบางแห่ง สำหรับคลื่นลมบริเวณอ่าวไทยตอนล่างมีกำลังปานกลาง โดยมีคลื่นสูง ๑ - ๒ เมตร อ่าวไทยตอนบนและทะเลอันดามันมีคลื่นสูงประมาณ ๑ เมตร บริเวณที่มีฝนฟ้าคะนองคลื่นสูงมากกว่า ๒ เมตร

๑๕. ความช่วยเหลือพื้นที่ประสบปัญหาภัยน้ำท่วมสะสมของกรมทรัพยากรน้ำ

ความช่วยเหลือในพื้นที่ประสบปัญหาภัยน้ำท่วม ตั้งแต่วันที่ ๑ ตุลาคม ๒๕๖๗ - ๒๔ กุมภาพันธ์ ๒๕๖๘

หน่วยงาน	จังหวัด	ปริมาณการสูบน้ำ (ลบ.ม.)	ปริมาณการแจกจ่ายน้ำสะอาด (ลิตร)	ประโยชน์ที่ได้รับ			
				อุปโภค-บริโภค		พื้นที่เกษตร (ไร่)	
				ครัวเรือน	ประชากร	ไร่	ชนิดพืช
สทน.๑	ลำปาง	๓๘,๐๘๐	๑๒๐,๖๐๐	๕๒๐	๑,๖๗๕	๖๐	-
	ตาก	-	๑,๒๐๐	-	-	-	-
	เชียงใหม่	๒,๘๔๕,๔๖๐	๑,๒๐๐	๖,๗๒๔	๑๙,๐๑๓	๓๐,๔๔๗	-
สทน.๒	กรุงเทพมหานคร	๖๖๔,๒๐๐	-	๑,๕๐๐	๒,๗๐๐	-	-
	สระบุรี	๓๙๔,๒๐๐	-	๒,๔๔๕	๕,๕๑๖	-	-
	นครสวรรค์	๒๔๙,๔๘๐	-	๑,๖๙๔	๔,๒๐๗	๑,๐๐๐	นาข้าว
	เพชรบูรณ์	๘,๑๐๐	-	-	๗๐๐	-	-
สทน.๓	อุดรธานี	๓,๘๖๘,๗๐๔	-	๑๘,๘๘๑	๕๒,๕๑๕	-	-
	เลย	๔,๗๔๓,๐๗๒	-	๘๗,๗๙๗	๒๔๐,๕๕๓	-	-
สทน.๔	ขอนแก่น	๑,๗๒๘,๐๐๐	-	๒๙,๐๓๒	๔๘,๖๖๔	-	-
สทน.๕	นครราชสีมา	๔๗๕,๖๘๐	-	๕,๖๔๔	๑๑,๐๔๐	-	-
สทน.๖	ระยอง	๑๒๔,๘๐๐	-	๔,๘๐๐	๑๙,๒๗๒	-	-
	ปราจีนบุรี	๓๒๘,๙๕๐	-	๘,๑๒๔	๑๒,๘๘๓	-	-
	ฉะเชิงเทรา	๑๖,๐๐๐	-	๘๕	๒๓๒	๑,๕๐๐	นาข้าว
สทน.๗	ราชบุรี	๑๔๒,๕๖๐	-	๑,๐๘๖	๓,๑๔๓	๒๙๕	ฝรั่ง,มะพร้าว,ข้าวโพด,กล้วย
	สุพรรณบุรี	๒๓๖,๕๒๐	-	๒๐๐	๔๕๐	-	-
	นครปฐม	๕๓๙,๔๖๐	-	๑,๗๖๒	๒,๔๑๕	๕๗๐	นาข้าว,มะม่วง,มะพร้าว,ส้มโอ
สทน.๘	สงขลา	๓,๔๔๕,๔๘๐	-	๘๐,๑๑๕	๒๓๑,๘๐๕	๓๐,๑๕๐	ยางพารา/มะพร้าว/ผักสวนครัว/ทุเรียน/สละ/ลองกอง/ข้าปะตะ/เลี้ยงปลาในบ่อ,ปลาสาวย ไร่นา กล้วย ปาล์ม
	ปัตตานี	๑,๑๔๖,๙๖๐	-	๓,๔๐๐	๑๓,๐๐๐	๔,๐๕๐	ไร่อ้อย เลี้ยงสัตว์(เปิด ไก่ แพะ)
	พัทลุง	๒๔๔,๖๒๐	-	๑,๖๐๐	๓,๐๐๐	๒,๕๐๐	ชุมชนบ้านเรือน ค้าขาย, สอน. บ้านพักราชการ,ชาวบ้าน
สทน.๙	พิษณุโลก	๘,๘๘๐	๖๐๐	๒๑๗	๒,๐๐๐	-	-
	สุโขทัย	๓๑,๔๔๐	-	๔,๔๒๒	๗,๖๑๔	-	-
	น่าน	๒,๒๒๐	-	๑,๘๕๐	๓,๖๐๐	-	-
	แพร่	๑,๕๐๐	-	๓,๕๐๐	๗,๐๐๐	-	-
สทน.๑๐	ภูเก็ต	๔๒๗,๐๐๐	-	๑,๑๔๐	๓,๖๘๕	๓๐	ยางพารา
	สุราษฎร์ธานี	๔๐,๕๐๐	-	๔๓	๑๕๑	-	-
สทน.๑๑	อุบลราชธานี	๙๓๐,๐๐๐	-	๖๒๖	๒,๓๔๖	-	-
	๒๗ จังหวัด	๒๒,๖๘๑,๘๖๖	๑๒๓,๖๐๐	๒๖๗,๒๐๗	๖๙๙,๑๖๙	๗๐,๖๐๒	-

จึงเรียนมาเพื่อโปรดทราบ

นายธีระชุน บุญสิทธิ์
อธิบดีกรมทรัพยากรน้ำ
ประธานคณะทำงานศูนย์ปฏิบัติการ
ทรัพยากรธรรมชาติและสิ่งแวดล้อม (ด้านทรัพยากรน้ำ)