



**รายงานการเฝ้าระวังติดตามสถานการณ์น้ำและความช่วยเหลือ
ศูนย์ปฏิบัติการทรัพยากรธรรมชาติและสิ่งแวดล้อม (ด้านทรัพยากรน้ำ)
กระทรวงทรัพยากรธรรมชาติและสิ่งแวดล้อม**



กองวิเคราะห์และประเมินสถานการณ์น้ำ กรมทรัพยากรน้ำ

โทรศัพท์ ๐ ๒๒๗๑ ๖๐๐๐ ต่อ ๖๔๔๕ โทรสาร ๐ ๒๒๗๘ ๖๖๒๙ www.dwr.go.th IDLine: mekhalawoc Email: mekhala@dwr.mail.go.th

รายงานฉบับที่ ๑๑๑/๒๕๖๘

เวลา ๐๘.๐๐ น.

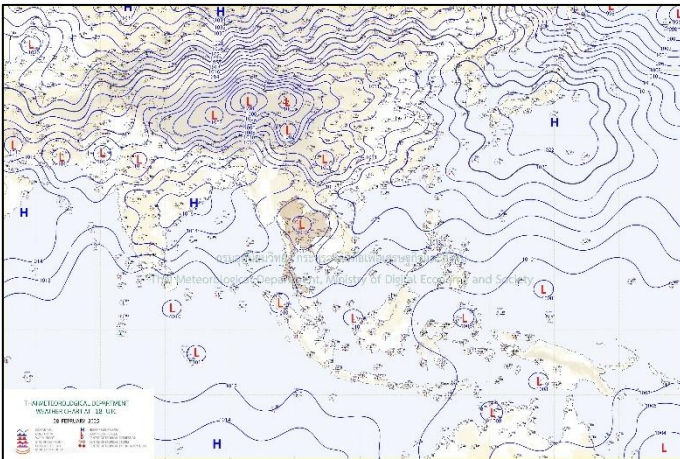
วันที่ ๑ มีนาคม ๒๕๖๘

เรียน รมว.ทส. เลขาธิการ รมว.ทส. ที่ปรึกษา รมว.ทส. ปกท.ทส. รอง ปกท.ทส. อทน. อทบ. และหน่วยงานที่เกี่ยวข้อง

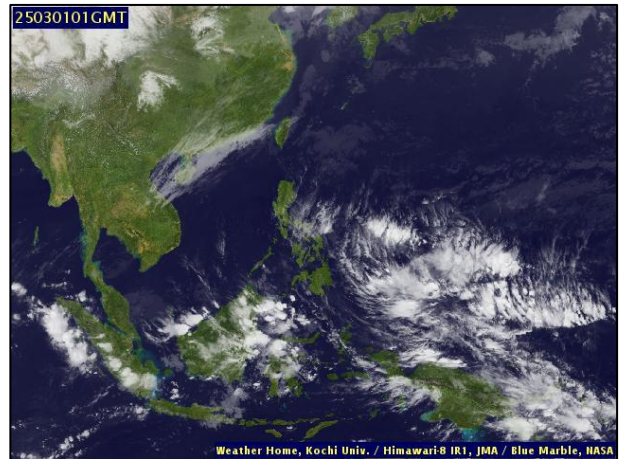
๑. สถานะอากาศ เวลา ๐๕.๐๐ น. (กรมอุตุนิยมวิทยา)

พยากรณ์อากาศ ๒๔ ชั่วโมงข้างหน้า ประเทศไทยตอนบนมีอากาศร้อนในตอนกลางวัน โดยบริเวณภาคกลางตอนล่าง รวมทั้งกรุงเทพมหานครและปริมณฑล และภาคตะวันออกเฉียงใต้บางส่วนได้บ้าง ทั้งนี้เนื่องจากความกดอากาศต่ำเนื่องจากความร้อนปกคลุมประเทศไทยตอนบน ในขณะที่มีลมใต้และลมตะวันออกเฉียงใต้พัดปกคลุมบริเวณดังกล่าว ขอให้ประชาชนบริเวณประเทศไทยตอนบนดูแลสุขภาพ และหลีกเลี่ยงการอยู่ในที่โล่งแจ้งเป็นเวลานาน เนื่องจากสภาพอากาศที่ร้อนขึ้น

สำหรับลมตะวันออกเฉียงใต้กำลังอ่อนปกคลุมอ่าวไทย ภาคใต้ และทะเลอันดามัน ทำให้ภาคใต้มีฝนน้อยในระยะนี้

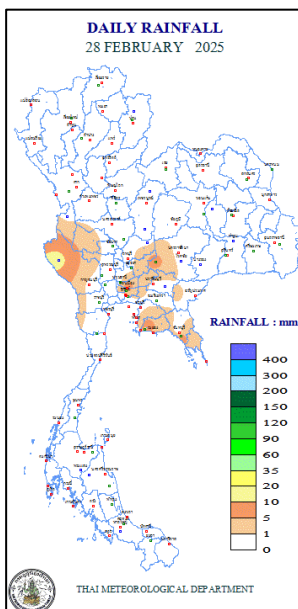


แผนที่อากาศ วันที่ ๑ มี.ค. ๒๕๖๘ เวลา ๐๕.๐๐ น.



ภาพถ่ายดาวเทียม วันที่ ๑ มี.ค. ๒๕๖๘ เวลา ๐๘.๐๐ น.

๒. ปริมาณฝนสะสม ณ เวลา ๐๗.๐๐ น.(เมื่อวาน) - ๐๗.๐๐ น.(วันนี้) (กรมอุตุนิยมวิทยา)



จุดตรวจวัด	ปริมาณฝน (มม.)
จ.กาญจนบุรี (ทองผาภูมิ)	๑๒.๓
จ.ระยอง (ห้วยโป่ง สกษ.)	๑๑.๒
จ.กรุงเทพฯ (สนามบินดอนเมือง)	๘.๐
จ.นครราชสีมา (ปากช่อง สกษ.)	๗.๗
จ.สระแก้ว	๑.๖
จ.นครสวรรค์ (ตากฟ้า สกษ.)	๐.๕
จ.ปราจีนบุรี, จ.สงขลา (คอหงษ์ สกษ.)	๐.๔

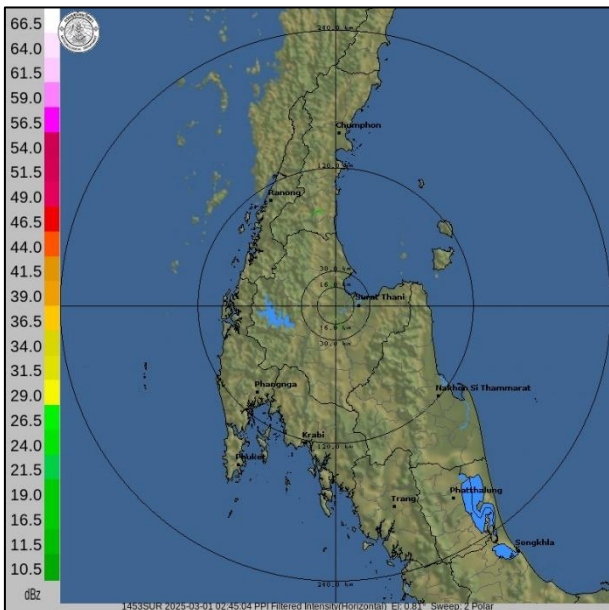
๓. ปริมาณฝนสะสมของพื้นที่ลาดเชิงเขา ๑๒ ชม. ที่ผ่านมา (กรมทรัพยากรน้ำ)

รหัสสถานี	จุดตรวจวัด	ปริมาณฝน (มม./๑๒ ชม.)
STN๑๒๓๔	บ้านสมัยเหนือ ต.สมัย อ.สบปราบ จ.ลำปาง	๓๐.๐
STN๐๖๔๙	บ้านแม่ต้า ต.ทต.เสริมซ้าย อ.เสริมงาม จ.ลำปาง	๒๓.๕
STN๐๘๘๐	บ้านทุ่งกวางทอง ต.ดอนไฟ อ.แม่กะ จ.ลำปาง	๒๐.๕
STN๑๘๑๖	บ้านปวง ต.บ้านปวง อ.ทุ่งหัวช้าง จ.ลำพูน	๑๙.๐
STN๐๔๖๗	บ้านคลองกะพง ต.เขาบายศรี อ.ท่าใหม่ จ.จันทบุรี	๙.๕
STN๑๔๔๑	บ้านห้วยพัฒนา ต.แม่สอย อ.จอมทอง จ.เชียงใหม่	๙.๐
STN๑๕๓๒	บ้านกอก ต.ภูคา อ.ปัว จ.น่าน	๙.๐
STN๑๑๖๓	บ้านแม่บอนใต้ ต.บ้านปวง อ.ทุ่งหัวช้าง จ.ลำพูน	๘.๐
STN๑๑๘๔	บ้านแก่น ต.นายาง อ.สบปราบ จ.ลำปาง	๗.๕
STN๑๑๕๕	บ้านกองขากน้อย ต.สะเมิงใต้ อ.สะเมิง จ.เชียงใหม่	๗.๕

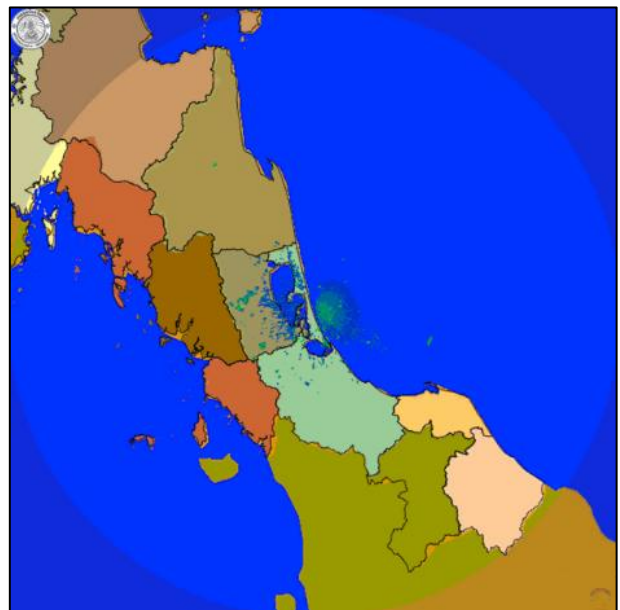
๔. ค่าความชื้นในดิน (กรมทรัพยากรน้ำ/คณะกรรมการแม่ฮ่อง)

ภูมิภาค	ความชื้นในดิน [-] ๑๗ ธ.ค. ๖๗	ความชื้นในดิน [-] ๑๗ ม.ค. ๖๘	แนวโน้ม
เหนือ	๐ - ๒๐	๐ - ๒๐	ลดลง
กลาง	๐ - ๒๐	๐ - ๒๐	ลดลง
ตะวันออกเฉียงเหนือ	๐ - ๒๐	๐ - ๒๐	ลดลง
ตะวันออก	๒๐ - ๔๐	๒๐ - ๔๐	ทรงตัว
ตะวันตก	๐ - ๒๐	๐ - ๒๐	ลดลง
ใต้	๘๐ - ๑๐๐	๔๐ - ๖๐	ลดลง

๕. เรดาร์ตรวจอากาศ ณ วันที่ ๑ มีนาคม ๒๕๖๘ (กรมอุตุนิยมวิทยา)



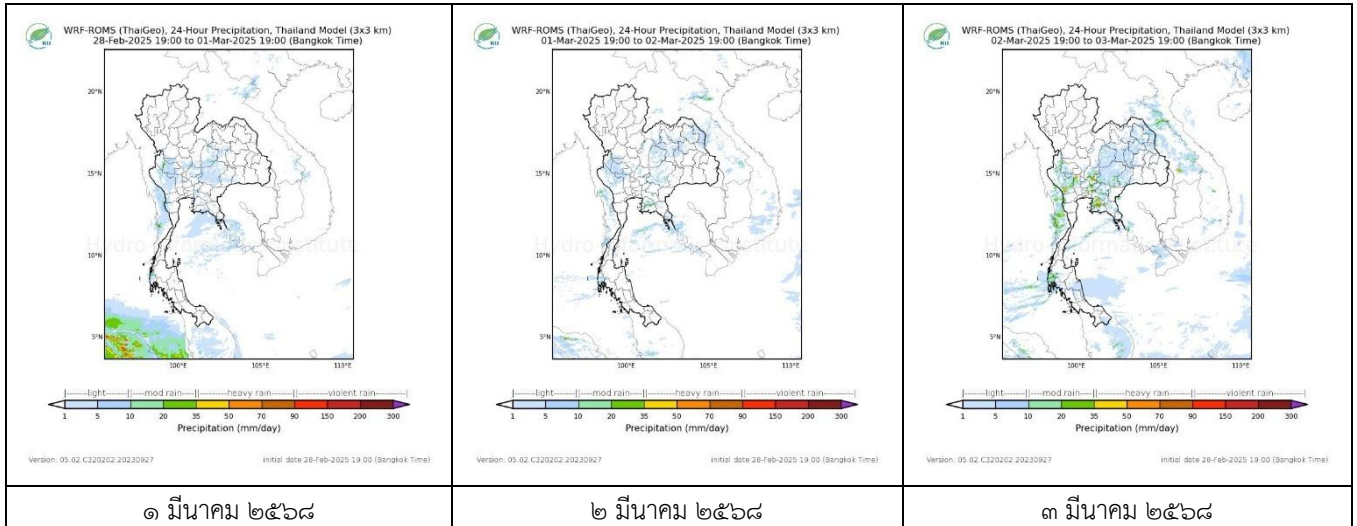
สถานีสุราษฎร์ธานี เวลา ๐๙.๔๕ น.



สถานีสทิงพระ จ.สงขลา เวลา ๐๙.๔๕ น.

จากเรดาร์ตรวจอากาศพบกลุ่มเมฆฝนบริเวณภาคใต้ของประเทศไทย

๖. แผนภาพคาดการณ์ฝนล่วงหน้า ๓ วัน (สถาบันสารสนเทศทรัพยากรน้ำ (องค์การมหาชน))



๗. สถานการณ์น้ำในแหล่งเก็บกักน้ำ ณ วันที่ ๒๘ กุมภาพันธ์ ๒๕๖๘ (กรมชลประทาน กรมทรัพยากรน้ำ และสททช.)

๗.๑ ปริมาณน้ำในอ่างฯ ๔๘,๙๒๕ ล้าน ลบ.ม. คิดเป็นร้อยละ ๖๙ (ปริมาณน้ำใช้การได้ ๒๕,๓๘๖ ล้าน ลบ.ม. คิดเป็นร้อยละ ๕๔) ปริมาณน้ำในอ่างฯ เทียบกับปี ๒๕๖๗ (๔๗,๕๓๖ ล้าน ลบ.ม. คิดเป็นร้อยละ ๖๗) มากกว่าปี ๒๕๖๗ จำนวน ๑,๓๘๙ ล้าน ลบ.ม. ปริมาณน้ำไหลลงอ่างฯ จำนวน ๒๙.๒๑ ล้าน ลบ.ม. ปริมาณน้ำระบายจำนวน ๑๒๖.๐๘ ล้าน ลบ.ม. สามารถรับน้ำได้อีก ๒๒,๐๐๒ ล้าน ลบ.ม.

อ่างเก็บน้ำ	ความจุที่ รณก. (ล้าน ลบ.ม.)	ปริมาณ น้ำในอ่าง		ปริมาณ น้ำใช้การได้		ปริมาณ น้ำไหลลงอ่าง		ปริมาณ น้ำระบาย		ปริมาณน้ำ รับได้อีก (ล้าน ม. ^๓) (ความจุที่ รณก- ปริมาณน้ำ ปัจจุบัน)
		ปริมาณ (ล้าน ม. ^๓)	% น้ำ เก็บ กัก	ปริมาณ (ล้าน ม. ^๓)	% น้ำใช้ การ	วันนี้ (ล้าน ม. ^๓)	เมื่อวาน (ล้าน ม. ^๓)	วันนี้ (ล้าน ม. ^๓)	เมื่อวาน (ล้าน ม. ^๓)	
๑.ภูมิพล	๑๓,๔๖๒	๘,๕๑๙	๖๓	๔,๗๑๙	๔๙	๒.๔๓	๔.๕๘	๒๒.๐๐	๒๒.๑๐	๔,๙๔๓
๒.สิริกิติ์	๙,๕๑๐	๖,๙๓๒	๗๓	๔,๐๘๒	๖๑	๕.๕๕	๓.๒๔	๒๐.๐๖	๒๐.๐๐	๒,๕๗๘
๓.จุฬารามณ์	๑๖๔	๖๗	๔๑	๒๙	๒๓	๐.๑๑	๐.๐๒	๐.๐๐	๐.๕๑	๙๗
๔.อุบลรัตน์	๒,๔๓๑	๑,๒๙๓	๕๓	๗๑๒	๓๘	๐.๔๖	๓.๐๖	๗.๐๕	๗.๐๔	๑,๑๓๘
๕.ลำปาว	๑,๙๘๐	๑,๒๕๘	๖๔	๑,๑๕๘	๖๒	๐.๐๐	๐.๐๐	๗.๐๐	๗.๐๓	๗๒๒
๖.สิรินธร	๑,๙๖๖	๑,๒๑๗	๖๒	๓๘๖	๓๔	๐.๙๑	๐.๐๐	๐.๕๒	๐.๕๔	๗๔๙
๗.ป่าสักชลสิทธิ์	๙๖๐	๔๖๕	๔๘	๔๖๒	๔๘	๑.๐๗	๐.๐๐	๓.๘๙	๓.๘๙	๔๙๕
๘.ศรีนครินทร์	๑๗,๗๔๕	๑๓,๘๓๑	๗๘	๓,๕๖๖	๔๘	๒.๐๖	๒.๐๔	๑๔.๙๘	๑๔.๙๔	๓,๙๑๔
๙.วชิราลงกรณ	๘,๘๖๐	๖,๔๘๘	๗๓	๓,๔๗๖	๕๙	๑.๔๘	๐.๐๐	๒๓.๐๕	๒๓.๐๑	๒,๓๗๒
๑๐.ขุนด่านปราการชล	๒๒๔	๑๐๗	๔๘	๑๐๓	๔๗	๐.๐๐	๐.๐๐	๐.๘๑	๐.๓๒	๑๑๗
๑๑.รัชชประภา	๕,๖๓๙	๓,๙๔๒	๗๐	๒,๕๙๑	๖๐	๔.๔๙	๓.๑๐	๙.๗๘	๙.๘๖	๑,๖๙๗
๑๒.บางบาล	๑,๔๕๔	๑,๒๓๖	๘๕	๙๖๐	๘๒	๖.๖๘	๘.๓๖	๐.๐๐	๒.๑๙	๒๑๘

๗.๒ อ่างเก็บน้ำขนาดกลาง ๔๓๕ แห่ง มีปริมาณน้ำ ๓,๒๒๔ ล้าน ลบ.ม. (๖๐%) ปริมาณน้ำใช้การ ๒,๘๒๒ ล้าน ลบ.ม. (๕๖%)

๗.๓ แหล่งน้ำในพื้นที่นอกเขตชลประทาน ๑๐๒,๐๙๙ แห่ง มีปริมาณน้ำรวม ๕,๕๙๐ ล้าน ลบ.ม. (๖๖%)

๗.๔ แหล่งน้ำขนาดเล็กนอกเขตชลประทาน ๒๗๓ แห่ง ตรวจวัดโดยกรมทรัพยากรน้ำ เริ่มต้นฤดูฝน มีปริมาณน้ำ ๒๐๗.๑ ล้าน ลบ.ม. (๕๔%) ปริมาณน้ำปัจจุบัน ๓๖๘.๘ ล้าน ลบ.ม. (๗๐%)

ภูมิภาค	จำนวน (แห่ง)	ปริมาณรวม (ล้าน ลบ.ม.)	ปริมาณน้ำ (ล้าน ลบ.ม.)							
			เดือน						ปัจจุบัน	
			ส.ค. ๒๕๖๗	ก.ย. ๒๕๖๗	ต.ค. ๒๕๖๗	พ.ย. ๒๕๖๗	ธ.ค. ๒๕๖๗	ม.ค. ๒๕๖๘	๓ ก.พ. ๒๕๖๘	ร้อยละ
เหนือ	๑๗,๒๔๙	๙๙๒	๗๗๖	๘๗๕	๙๖๐	๙๖๔	๙๑๖	๘๕๓	๘๕๓	๘๕
ตะวันออก เฉียงเหนือ	๕๔,๕๔๗	๔,๓๘๒	๓,๐๔๓	๓,๙๘๖	๓,๙๒๙	๓,๗๖๓	๓,๓๖๗	๒,๙๖๓	๒,๙๖๓	๖๗
กลาง	๑๖,๓๖๗	๑,๕๗๔	๖๙๓	๙๘๙	๑,๒๗๓	๑,๒๔๔	๑,๐๕๘	๙๗๕	๙๗๕	๖๒
ตะวันออก	๗,๘๐๔	๙๙๒	๗๑๗	๙๐๓	๑,๑๐๗	๑,๑๑๗	๙๘๗	๘๔๔	๘๔๔	๘๕
ตะวันตก	๒,๕๐๖	๑๙๒	๕๔	๖๓	๙๒	๑๒๗	๑๒๑	๑๐๙	๑๐๙	๕๖
ใต้	๓,๖๒๖	๓๓๘	๑๔๔	๑๕๙	๑๗๙	๒๕๒	๒๘๘	๒๘๐	๒๘๐	๘๒
รวม	๑๐๒,๐๙๙.๐๐	๘,๔๗๐	๕,๔๒๗	๖,๙๗๕	๗,๕๔๐	๗,๔๖๗	๖,๗๓๗	๖,๐๓๕	๖,๐๓๕	๗๑

๘. สถานการณ์น้ำในประเทศ ณ วันที่ ๒๖ กุมภาพันธ์ - ๑ มีนาคม ๒๕๖๘ (กรมชลประทาน)

สถานี	แม่น้ำ	อำเภอ	จังหวัด	ระดับตลิ่ง (ม.รทก.)	ระดับน้ำ (ม.รทก.)				แนวโน้ม	เปรียบเทียบระดับตลิ่ง
					พฤษภาคม	พฤษภาคม	พฤษภาคม	พฤษภาคม		
					๒๖ ก.พ.	๒๗ ก.พ.	๒๘ ก.พ.	๑ มี.ค.		
P.๑	ปิง	เมือง	เชียงใหม่	๓.๗๐	๑.๕๖	๑.๔๖	๑.๓๕	๑.๓๙	เพิ่มขึ้น	- ๒.๓๑
W.๑C	วัง	เมือง	ลำปาง	๕.๒๐	๐.๔๗	-๐.๖๐	-๐.๖๓	-๐.๐๖	เพิ่มขึ้น	- ๕.๒๖
Y.๑๖	ยม	บางระกำ	พิษณุโลก	๗.๓๐	๓.๙๙	๔.๑๙	๔.๓๐	๔.๓๗	เพิ่มขึ้น	- ๒.๙๓
N.๗A	น่าน	เมือง	พิจิตร	๙.๘๗	๓.๖๘	๓.๘๐	๓.๙๙	๓.๔๒	ลดลง	- ๖.๔๕
C.๒	เจ้าพระยา	เมือง	นครสวรรค์	๒๕.๗๐	๑๘.๔๖	๑๘.๕๖	๑๘.๕๙	๑๘.๔๔	ลดลง	- ๗.๒๖
C.๑๓	เจ้าพระยา	สรรพยา	ชัยนาท	๑๖.๓๔	๕.๗๒	๕.๗๒	๕.๘๔	๖.๐๖	เพิ่มขึ้น	-๑๐.๒๘
M.๖A	มูล	สตึก	บุรีรัมย์	๗.๙๕	๐.๒๒	-๐.๐๘	-๐.๒๐	-๐.๒๔	ลดลง	- ๘.๑๙
M.๑๙๑	ลำตะคอง	เมือง	นครราชสีมา	๓.๕๐	๑.๒๖	๑.๒๘	๑.๐๕	๐.๖๕	ลดลง	- ๒.๘๕
M.๗	มูล	เมือง	อุบลราชธานี	๗.๐๐	๒.๖๑	๒.๕๗	๒.๕๖	๒.๖๑	เพิ่มขึ้น	- ๔.๓๙
M.๖๙	ลำเซบก	ตระการพืชผล	อุบลราชธานี	๙.๗๐	๕.๐๗	๕.๑๘	๕.๑๘	๕.๖๑	เพิ่มขึ้น	- ๔.๐๙
X.๖๔	คลองท่าแซะ	ท่าแซะ	ชุมพร	๑๗.๑๓	๑๒.๙๐	๙.๐๖	๘.๕๕	๘.๕๒	ลดลง	- ๘.๖๑
X.๒๐๓	ภาคใต้ฝั่งตะวันออกตอนบน	เมือง	นครศรีธรรมราช	๑๐.๕๐	๑๐.๒๙	๙.๔๔	๘.๙๘	๘.๗๗	ลดลง	-๒๕.๑๙
X.๒๗๔	แม่น้ำโก-ลก	แว้ง	นราธิวาส	๒๓.๕๐	๒๑.๗๘	๑๙.๗๓	๑๙.๒๑	๑๘.๙๔	ลดลง	- ๔.๕๖
X.๓๗A	แม่น้ำตาปี	พระแสง	สุราษฎร์ธานี	๑๑.๗๐	๗.๑๙	๘.๑๔	๗.๙๖	๗.๕๓	ลดลง	- ๔.๑๗

*** ยังไม่ได้รับรายงาน

๙. สถานการณ์น้ำในพื้นที่ลุ่มน้ำโขง ณ วันที่ ๑ มีนาคม ๒๕๖๘ (คณะกรรมการน้ำโขง)

สถานี	ระดับอ้างอิง (ม.รทก.)	ระดับตลิ่ง (ม.)	ระดับน้ำ (ม.)					เปรียบเทียบระดับตลิ่ง (ม.)	ผลต่างของระดับน้ำ (ม.)		แนวโน้ม
			๒๕ ก.พ.	๒๖ ก.พ.	๒๗ ก.พ.	๒๘ ก.พ.	๑ มี.ค.		๓ วันย้อนหลัง	๕ วันย้อนหลัง	
			อ.เชียงแสน จ.เชียงราย	๓๕๗.๑๑๐	๑๒.๘๐	๒.๖๙	๓.๐๐		๓.๐๗	๓.๐๖	
อ.เชียงคาน จ.เลย	๑๙๔.๑๑๘	๑๖.๐๐	๓.๕๕	๓.๖๐	๓.๗๑	๓.๙๘	๔.๖๕	-๑๑.๓๕	๐.๙๔	๑.๑๐	เพิ่มขึ้น
อ.เมือง จ.หนองคาย	๑๕๓.๖๔๘	๑๒.๒๐	๐.๘๕	๐.๘๒	๐.๘๐	๐.๘๘	๐.๑๒	-๑๒.๐๘	-๐.๖๘	-๐.๗๓	ลดลง
อ.เมือง จ.นครพนม	๑๓๒.๖๘๐	๑๒.๐๐	๑.๑๕	๑.๑๙	๑.๒๔	๑.๒๕	๑.๓๒	-๑๐.๖๘	๐.๐๘	๐.๑๗	เพิ่มขึ้น
อ.เมือง จ.มุกดาหาร	๑๒๔.๒๑๙	๑๒.๕๐	๑.๕๔	๑.๕๔	๑.๕๗	๑.๖๕	๑.๖๗	-๑๐.๘๓	๐.๑๐	๐.๑๓	เพิ่มขึ้น
อ.โขงเจียม จ.อุบลราชธานี	๘๙.๐๓๐	๑๔.๕๐	๒.๐๑	๑.๙๗	๑.๙๒	๑.๙๓	๑.๙๓	-๑๒.๕๗	๐.๐๑	-๐.๐๘	ทรงตัว

***ไม่มีสถานการณ์

๑๐. สถานการณ์เตือนภัย Early Warning ณ วันที่ ๑ มีนาคม ๒๕๖๘ (กรมทรัพยากรน้ำ)

การแจ้งเตือน	สถานี	การแจ้งเตือน	ช่วงเวลา
เตือนสีแดง (อพยพ)	-	-	-
เตือนสีเหลือง (เตือนภัย)	-	-	-
เตือนสีเขียว (เฝ้าระวัง)	-	-	-

*** ไม่มีสถานการณ์

๑๑. พื้นที่ติดตามและเฝ้าระวังสถานการณ์ธรณีพิบัติภัย ณ วันที่ ๑ มีนาคม ๒๕๖๘ (กรมทรัพยากรธรณี)

เนื่องจากในพื้นที่เสี่ยงภัยแผ่นดินถล่มมีปริมาณน้ำฝนไม่ถึงเกณฑ์การเฝ้าระวัง ประกอบกับไม่มีพื้นที่คาดการณ์ปริมาณน้ำฝนที่อาจก่อให้เกิดแผ่นดินถล่มล่วงหน้า จึงไม่มีพื้นที่ติดตามสถานการณ์ธรณีพิบัติภัยแผ่นดินถล่มและน้ำป่าไหลหลาก

๑๒. เหตุการณ์วิกฤตน้ำปัจจุบัน ณ วันที่ ๑ มีนาคม ๒๕๖๘ [๑๕.๐๐ น. (เมื่อวาน) - ๐๘.๐๐ น. (วันนี้)]

ไม่มีสถานการณ์

๑๓. สถานการณ์ภาวะน้ำท่วม และสถานการณ์ฝนแล้ง/ฝนทิ้งช่วง ณ วันที่ ๑ มีนาคม ๒๕๖๘ (ปก.)

ไม่มีสถานการณ์

๑๔. ลักษณะอากาศ ๗ วันข้างหน้า (ระหว่างวันที่ ๒๘ กุมภาพันธ์ - ๖ มีนาคม ๒๕๖๘)

ในช่วงวันที่ ๑ - ๕ มี.ค. ๖๘ ประเทศไทยตอนบนมีอากาศร้อนในตอนกลางวันโดยทั่วไป กับมีอากาศร้อนจัดในบางพื้นที่ ทั้งนี้เนื่องจากความกดอากาศต่ำเนื่องจากความร้อนปกคลุมประเทศไทยตอนบน ในขณะที่ลมใต้และลมตะวันออกเฉียงใต้พัดปกคลุมภาคตะวันออกเฉียงเหนือตอนล่าง ภาคกลางตอนล่าง รวมทั้งกรุงเทพมหานครและ ปริมณฑล และภาคตะวันออก ลักษณะเช่นนี้ยังคงทำให้บริเวณดังกล่าวมีฝนฟ้าคะนองเกิดขึ้นได้บางแห่ง

ส่วนในวันที่ ๖ มี.ค. ๖๘ บริเวณความกดอากาศสูงหรือมวลอากาศเย็นกำลังปานกลางจากประเทศจีนจะแผ่ลงมาปกคลุมภาคตะวันออกเฉียงเหนือและทะเลจีนใต้ ประกอบกับมีลมใต้และลมตะวันออกเฉียงใต้พัดปกคลุมประเทศไทยตอนบน ในขณะที่ประเทศไทยตอนบนมีอากาศร้อนในตอนกลางวัน ลักษณะเช่นนี้ทำให้ภาคตะวันออกเฉียงเหนือและภาคตะวันออกมีพายุฝนฟ้าคะนองและลมกระโชกแรงบางแห่ง

สำหรับลมตะวันออกเฉียงใต้พัดปกคลุมอ่าวไทย ภาคใต้ และทะเลอันดามันมีกำลังอ่อน แต่ยังคงทำให้ภาคใต้มีฝนฟ้าคะนองบางแห่ง สำหรับคลื่นลมบริเวณอ่าวไทยมีคลื่นสูงประมาณ ๑ เมตร และทะเลอันดามันมีคลื่นสูงต่ำกว่า ๑ เมตร บริเวณที่มีฝนฟ้าคะนองคลื่นสูงมากกว่า ๒ เมตร

๑๕. ความช่วยเหลือพื้นที่ประสบปัญหาภัยน้ำท่วมสะสมของกรมทรัพยากรน้ำ

ความช่วยเหลือในพื้นที่ประสบปัญหาภัยน้ำท่วม ตั้งแต่วันที่ ๑ ตุลาคม ๒๕๖๗ - ๒๕ กุมภาพันธ์ ๒๕๖๘

หน่วยงาน	จังหวัด	ปริมาณการ สูบน้ำ (ลบ.ม.)	ปริมาณการ แจกจ่ายน้ำ สะอาด (ลิตร)	ประโยชน์ที่ได้รับ			
				อุปโภค-บริโภค		พื้นที่เกษตร (ไร่)	
				ครัวเรือน	ประชากร	ไร่	ชนิดพืช
สท.๑	ลำปาง	๓๘,๐๘๐	๑๒๐,๖๐๐	๕๒๐	๑,๖๗๕	๖๐	-
	ตาก	-	๑,๒๐๐	-	-	-	-
	เชียงใหม่	๒,๘๔๕,๔๖๐	๑,๒๐๐	๖,๗๒๔	๑๙,๐๑๓	๓๐,๔๔๗	-
สท.๒	กรุงเทพมหานคร	๖๖๔,๒๐๐	-	๑,๕๐๐	๒,๗๐๐	-	-
	สระบุรี	๓๙๔,๒๐๐	-	๒,๔๔๕	๕,๕๑๖	-	-
	นครสวรรค์	๒๔๙,๔๘๐	-	๑,๖๙๔	๔,๒๐๗	๑,๐๐๐	นาข้าว
	เพชรบูรณ์	๘,๑๐๐	-	-	๗๐๐	-	-
สท.๓	อุดรธานี	๓,๘๖๘,๗๐๔	-	๑๘,๘๘๑	๕๒,๕๑๕	-	-
	เลย	๔,๗๔๓,๐๗๒	-	๘๗,๗๙๗	๒๔๐,๕๔๓	-	-
สท.๔	ขอนแก่น	๑,๗๒๘,๐๐๐	-	๒๙,๐๓๒	๔๘,๖๖๔	-	-
สท.๕	นครราชสีมา	๔๗๕,๖๘๐	-	๕,๖๔๔	๑๑,๐๔๐	-	-
สท.๖	ระยอง	๑๒๔,๘๐๐	-	๔,๘๐๐	๑๙,๒๗๒	-	-
	ปราจีนบุรี	๓๒๘,๙๕๐	-	๘,๑๒๔	๑๒,๘๘๓	-	-
	ฉะเชิงเทรา	๑๖,๐๐๐	-	๘๕	๒๓๒	๑,๕๐๐	นาข้าว
สท.๗	ราชบุรี	๑๔๒,๕๖๐	-	๑,๐๘๖	๓,๑๔๓	๒๙๕	ฝรั่ง,มะพร้าว,ข้าวโพด,กล้วย
	สุพรรณบุรี	๒๓๖,๕๒๐	-	๒๐๐	๔๕๐	-	-
	นครปฐม	๕๓๙,๔๖๐	-	๑,๗๖๒	๒,๔๑๕	๕๗๐	นาข้าว,มะม่วง,มะพร้าว,ส้มโอ
สท.๘	สงขลา	๓,๔๔๕,๔๘๐	-	๘๐,๑๑๕	๒๓๑,๘๐๕	๓๐,๑๕๐	ยางพารา/มะพร้าว/ผักสวนครัว/ ทุเรียน/สละ/ลองกอง/ข้าวปดะ/ เลี้ยงปลานิล,ปลาสร้อย ไร่นา กล้วย ปาล์ม
	ปัตตานี	๑,๑๔๖,๙๖๐	-	๓,๔๐๐	๑๓,๐๐๐	๔,๐๕๐	ไร่อ้อย เลี้ยงสัตว์(เปิด ไก่ แพะ)
	พัทลุง	๒๔๔,๖๒๐	-	๑,๖๐๐	๓,๐๐๐	๒,๕๐๐	ชุมชนบ้านเรือน ค้าขาย, สอน. บ้านพักราชการ,ชาวบ้าน
สท.๙	พิษณุโลก	๘,๘๘๐	๖๐๐	๒๑๗	๒,๐๐๐	-	-
	สุโขทัย	๓๑,๔๔๐	-	๔,๔๒๒	๗,๖๑๔	-	-
	น่าน	๒,๒๒๐	-	๑,๘๕๐	๓,๖๐๐	-	-
	แพร่	๑,๕๐๐	-	๓,๕๐๐	๗,๐๐๐	-	-
สท.๑๐	ภูเก็ต	๔๒๗,๐๐๐	-	๑,๑๔๐	๓,๖๘๕	๓๐	ยางพารา
	สุราษฎร์ธานี	๔๐,๕๐๐	-	๔๓	๑๕๑	-	-
สท.๑๑	อุบลราชธานี	๙๓๐,๐๐๐	-	๖๒๖	๒,๓๔๖	-	-
	๒๗ จังหวัด	๒๒,๖๘๑,๘๖๖	๑๒๓,๖๐๐	๒๖๗,๒๐๗	๖๙๙,๑๖๙	๗๐,๖๐๒	-

จึงเรียนมาเพื่อโปรดทราบ

นายธีระชุน บุญสิทธิ์
อธิบดีกรมทรัพยากรน้ำ
ประธานคณะกรรมการศูนย์ปฏิบัติการ
ทรัพยากรธรรมชาติและสิ่งแวดล้อม (ด้านทรัพยากรน้ำ)