



รายงานการเฝ้าระวังติดตามสถานการณ์น้ำและความช่วยเหลือ ศูนย์ปฏิบัติการทรัพยากรธรรมชาติและสิ่งแวดล้อม (ด้านทรัพยากรน้ำ) กระทรวงทรัพยากรธรรมชาติและสิ่งแวดล้อม



กองวิเคราะห์และประเมินสถานการณ์น้ำ กรมทรัพยากรน้ำ

โทรศัพท์ ๐ ๒๒๗๑ ๖๐๐๐ ต่อ ๖๔๔๕ โทรสาร ๐ ๒๒๗๘ ๖๖๒๙ www.dwr.go.th IDLine: mekhalawoc Email: mekhala@dwr.mail.go.th

รายงานฉบับที่ ๑๒๓/๒๕๖๘

เวลา ๐๘.๐๐ น.

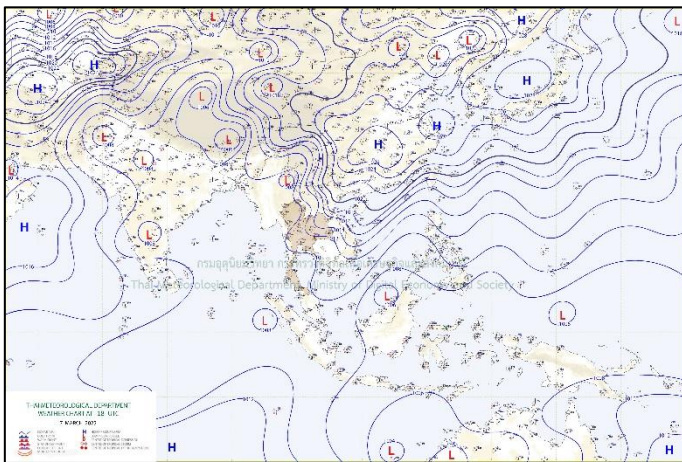
วันที่ ๘ มีนาคม ๒๕๖๘

เรียน รมว.ทส. เลขาธิการ รมว.ทส. ที่ปรึกษา รมว.ทส. ปกท.ทส. รอง ปกท.ทส. อทน. อทบ. และหน่วยงานที่เกี่ยวข้อง

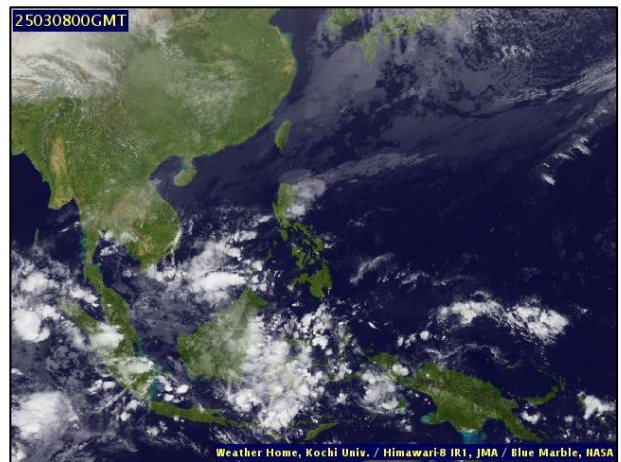
๑. สถานะอากาศ เวลา ๐๕.๐๐ น. (กรมอุตุนิยมวิทยา)

พยากรณ์อากาศ ๒๔ ชั่วโมงข้างหน้า บริเวณภาคเหนือ ภาคกลาง และภาคใต้ตอนบนยังคงมีพายุฤดูร้อนเกิดขึ้น โดยมีลักษณะของฝนฟ้าคะนอง กับมีลมกระโชกแรงบางแห่ง รวมถึงอาจมีฟ้าผ่าเกิดขึ้นได้บางพื้นที่ หลังจากนั้นอากาศจะคลายความร้อนลง ขอให้ประชาชนในบริเวณดังกล่าวระวังอันตรายจากพายุฤดูร้อนที่จะเกิดขึ้น โดยหลีกเลี่ยงการเดินทางผ่านบริเวณที่มีฝนฟ้าคะนอง หรืออยู่ในที่โล่งแจ้ง ใต้ต้นไม้ใหญ่ สิ่งปลูกสร้างและป้ายโฆษณาที่ไม่แข็งแรง ส่วนเกษตรกรควรเสริมความแข็งแรงให้ไม้ผล และเตรียมการป้องกันระวังความเสียหายที่จะเกิดขึ้นกับผลผลิตทางการเกษตรและสัตว์เลี้ยง รวมทั้งดูแลรักษาสุขภาพในช่วงที่สภาพอากาศเปลี่ยนแปลงไว้ด้วย ทั้งนี้เนื่องจากบริเวณความกดอากาศสูงหรือมวลอากาศเย็นกำลังปานกลางจากประเทศจีนแผ่ปกคลุมภาคตะวันออกเฉียงเหนือและทะเลจีนใต้ ส่งผลทำให้มีลมตะวันออกและลมตะวันออกเฉียงใต้พัดนำความชื้นจากทะเลจีนใต้และอ่าวไทยเข้ามาปกคลุมประเทศไทยตอนบน

สำหรับลมตะวันออกและลมตะวันออกเฉียงใต้ที่พัดปกคลุมอ่าวไทย ภาคใต้ และทะเลอันดามันมีกำลังแรงขึ้น ทำให้ภาคใต้มีฝนเพิ่มขึ้น กับมีลมกระโชกแรงบางแห่ง ส่วนคลื่นลมบริเวณอ่าวไทยตอนล่างมีกำลังแรงขึ้นเป็นกำลังปานกลาง โดยมีคลื่นสูง ๑-๒ เมตร อ่าวไทยตอนบนและทะเลอันดามันมีคลื่นสูงประมาณ ๑ เมตร บริเวณที่มีฝนฟ้าคะนองคลื่นสูงมากกว่า ๒ เมตร ขอให้ชาวเรือในบริเวณดังกล่าวเดินเรือด้วยความระมัดระวังและหลีกเลี่ยงการเดินทางในบริเวณที่มีฝนฟ้าคะนองไว้ด้วย

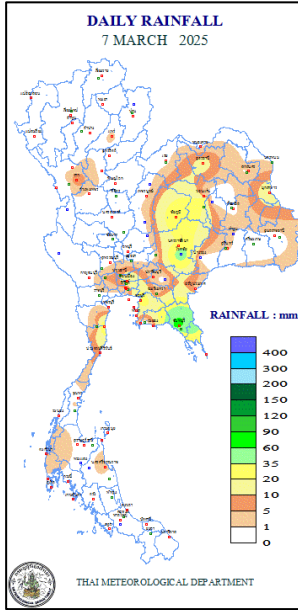


แผนที่อากาศ วันที่ ๘ มี.ค. ๒๕๖๘ เวลา ๐๑.๐๐ น.



ภาพถ่ายดาวเทียม วันที่ ๘ มี.ค. ๒๕๖๘ เวลา ๐๗.๐๐ น.

๒. ปริมาณฝนสะสม ณ เวลา ๐๗.๐๐ น.(เมื่อวาน) - ๐๗.๐๐ น.(วันนี้) (กรมอุตุนิยมวิทยา)



จุดตรวจวัด	ปริมาณฝน (มม.)
จ.จันทบุรี	๘๐.๔
จ.นครราชสีมา (โชคชัย)	๕๒.๔
จ.ชลบุรี	๓๔.๕
จ.ชัยภูมิ	๓๓.๒
จ.ตราด	๒๘.๕
จ.ขอนแก่น (ท่าพระ สกษ.)	๒๔.๙
จ.กรุงเทพมหานคร (สนามบินดอนเมือง)	๒๑.๖

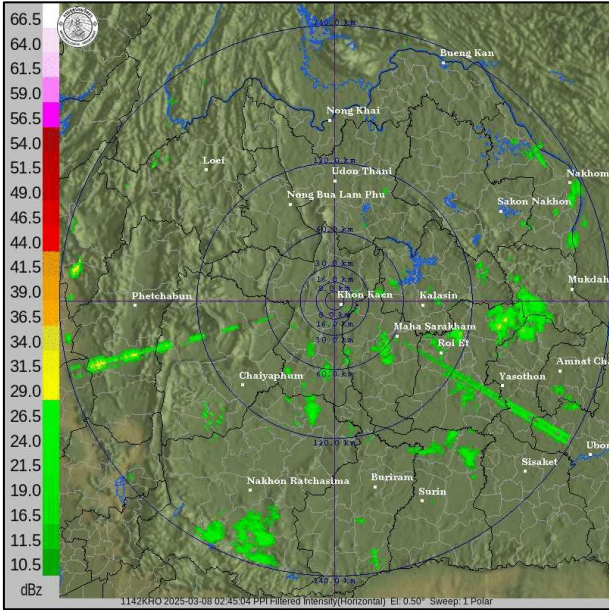
๓. ปริมาณฝนสะสมของพื้นที่ลาดเชิงเขา ๑๒ ชม. ที่ผ่านมา (กรมทรัพยากรน้ำ)

รหัสสถานี	จุดตรวจวัด	ปริมาณฝน (มม./๑๒ ชม.)
STN๑๙๗๒	บ้านหนองกวาง ต.วังสรรพรส อ.ขลุง จ.จันทบุรี	๙๘.๐
STN๑๖๓๔	บ้านเขาหินตั้ง ต.สมเด็จพระเจริญ อ.หนองปรือ จ.กาญจนบุรี	๙๓.๕
STN๐๒๖๙	บ้านเขาธง ต.องค์พระ อ.ด่านช้าง จ.สุพรรณบุรี	๘๓.๐
STN๐๐๕๓	บ้านหินแต่น ต.หนองไผ่ อ.ด่านมะขามเตี้ย จ.กาญจนบุรี	๗๖.๐
STN๑๖๓๖	บ้านห้วยคลุ้ม ต.สวนผึ้ง อ.สวนผึ้ง จ.ราชบุรี	๕๔.๕
STN๑๐๐๘	บ้านโป่งช้าง ต.หนองปรือ อ.หนองปรือ จ.กาญจนบุรี	๕๒.๕
STN๑๖๓๘	บ้านพุทไธย ต.ห้วยทรายเหนือ อ.ชะอำ จ.เพชรบุรี	๓๓.๕
STN๐๙๐๑	บ้านห้วยคอม ต.น้ำไผ่ อ.น้ำปาด จ.อุตรดิตถ์	๓๒.๕
STN๐๔๖๘	บ้านสะทอย ต.วังสรรพรส อ.ขลุง จ.จันทบุรี	๓๒.๕
STN๑๕๐๓	บ้านวังขอนจุ่น ต.แม่สำ อ.ศรีสัชนาลัย จ.สุโขทัย	๓๑.๕

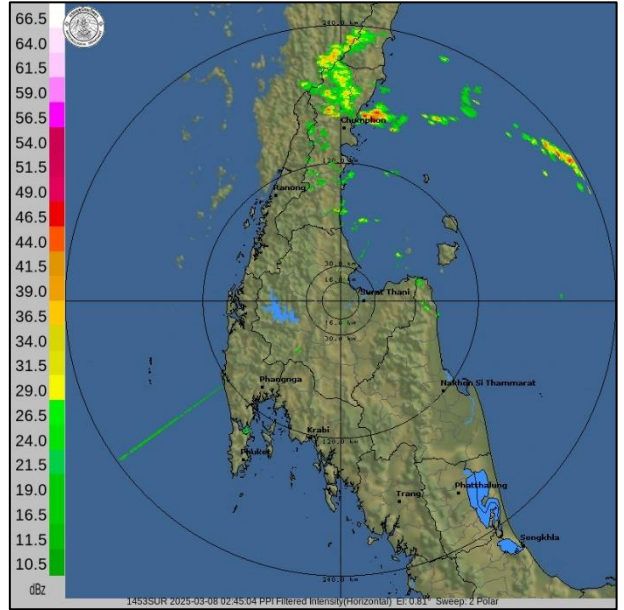
๔. ค่าความชื้นในดิน (กรมทรัพยากรน้ำ/คณะกรรมการแม่น้ำโขง)

ภูมิภาค	ความชื้นในดิน [-] ๑๗ ธ.ค. ๖๗	ความชื้นในดิน [-] ๑๗ ม.ค. ๖๘	แนวโน้ม
เหนือ	๐ - ๒๐	๐ - ๒๐	ลดลง
กลาง	๐ - ๒๐	๐ - ๒๐	ลดลง
ตะวันออกเฉียงเหนือ	๐ - ๒๐	๐ - ๒๐	ลดลง
ตะวันออก	๒๐ - ๔๐	๒๐ - ๔๐	ทรงตัว
ตะวันตก	๐ - ๒๐	๐ - ๒๐	ลดลง
ใต้	๘๐ - ๑๐๐	๔๐ - ๖๐	ลดลง

๕. เรดาร์ตรวจอากาศ ณ วันที่ ๘ มีนาคม ๒๕๖๘ (กรมอุตุนิยมวิทยา)



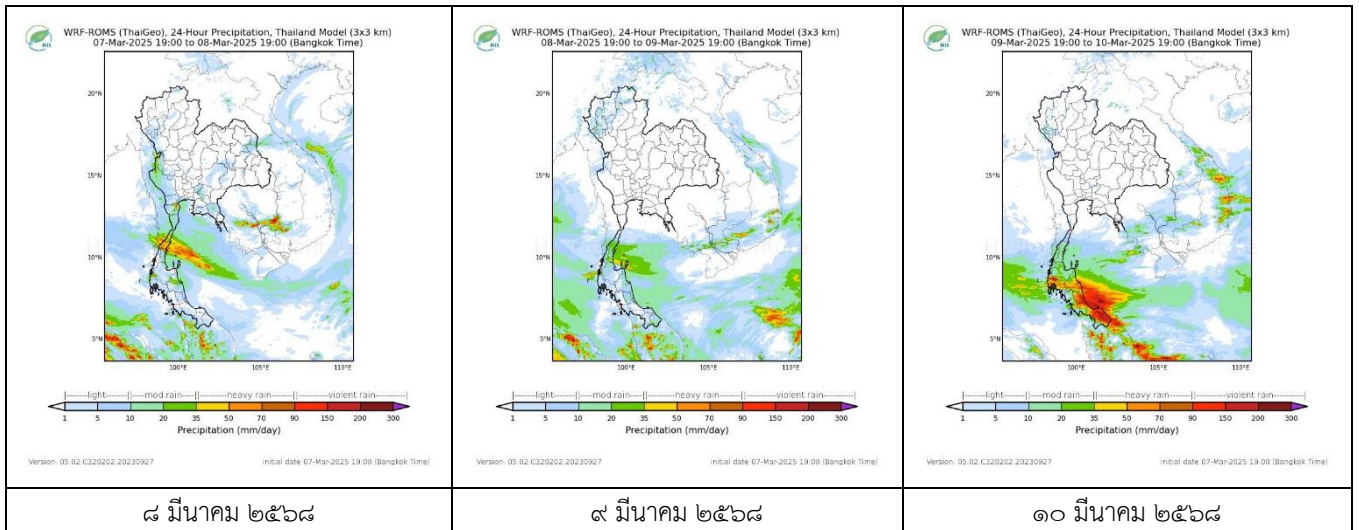
สถานีขอนแก่น เวลา ๐๙.๔๕ น.



สถานีสุราษฎร์ธานี เวลา ๐๙.๔๕ น.

จากเรดาร์ตรวจอากาศไม่พบกลุ่มเมฆฝนบริเวณประเทศไทย

๖. แผนภาพคาดการณ์ฝนล่วงหน้า ๓ วัน (สถาบันสารสนเทศทรัพยากรน้ำ (องค์การมหาชน))



๗. สถานการณ์น้ำในแหล่งเก็บกักน้ำ ณ วันที่ ๗ มีนาคม ๒๕๖๘ (กรมชลประทาน กรมทรัพยากรน้ำ และสทช.)

๗.๑ ปริมาณน้ำในอ่างฯ ๔๘,๐๖๕ ล้าน ลบ.ม. คิดเป็นร้อยละ ๖๘ (ปริมาณน้ำใช้การได้ ๒๔,๕๒๖ ล้าน ลบ.ม. คิดเป็นร้อยละ ๕๒) ปริมาณน้ำในอ่างฯ เทียบกับปี ๒๕๖๗ (๔๖,๕๑๗ ล้าน ลบ.ม. คิดเป็นร้อยละ ๖๖) มากกว่าปี ๒๕๖๗ จำนวน ๑,๕๔๘ ล้าน ลบ.ม. ปริมาณน้ำไหลลงอ่างฯ จำนวน ๑๖.๐๖ ล้าน ลบ.ม. ปริมาณน้ำระบายจำนวน ๑๓๒.๒๔ ล้าน ลบ.ม. สามารถรับน้ำได้อีก ๒๒,๘๖๑ ล้าน ลบ.ม.

อ่างเก็บน้ำ	ความจุที่ รณก. (ล้าน ลบ.ม.)	ปริมาณ น้ำในอ่าง		ปริมาณ น้ำใช้การได้		ปริมาณ น้ำไหลลงอ่าง		ปริมาณ น้ำระบาย		ปริมาณน้ำ รับได้อีก (ล้าน ม. ^๓) (ความจุที่ รณก. - ปริมาณน้ำ ปัจจุบัน)
		ปริมาณ (ล้าน ม. ^๓)	% น้ำ เก็บ กัก	ปริมาณ (ล้าน ม. ^๓)	% น้ำใช้ การ	วันนี้ (ล้าน ม. ^๓)	เมื่อวาน (ล้าน ม. ^๓)	วันนี้ (ล้าน ม. ^๓)	เมื่อวาน (ล้าน ม. ^๓)	
๑.ภูมิพล	๑๓,๔๖๒	๘,๓๕๗	๖๒	๔,๕๕๗	๔๗	๐.๐๐	๐.๐๐	๒๓.๕๐	๒๓.๕๐	๕,๑๐๕
๒.สิริกิติ์	๙,๕๑๐	๖,๘๐๑	๗๒	๓,๙๕๑	๕๙	๒.๒๓	๐.๐๐	๒๑.๐๓	๒๑.๐๐	๒,๗๐๙
๓.จุฬารัตน์	๑๖๔	๖๖	๔๐	๒๘	๒๒	๐.๐๒	๐.๐๐	๐.๐๐	๐.๐๐	๙๘
๔.อุบลรัตน์	๒,๔๓๑	๑,๒๓๔	๕๑	๖๕๒	๓๕	๐.๐๐	๐.๐๐	๗.๐๘	๗.๐๓	๑,๑๙๗

๕.ลำปาง	๑,๙๘๐	๑,๒๐๗	๖๑	๑,๑๐๗	๕๙	๑.๒๘	๑.๓๓	๖.๘๙	๖.๙๐	๗๗๓
๖.ลพบุรี	๑,๙๖๖	๑,๑๙๘	๖๑	๓๖๗	๓๒	๐.๐๐	๑.๐๒	๐.๕๒	๐.๕๔	๗๖๘
๗.ป่าสักชลสิทธิ์	๙๖๐	๔๔๐	๔๖	๔๓๗	๔๖	๐.๐๐	๐.๐๐	๒.๖๐	๒.๖๐	๕๒๐
๘.ศรีนครินทร์	๑๗,๗๔๕	๑๓,๗๓๘	๗๗	๓,๔๗๘	๔๖	๐.๐๐	๖.๑๘	๑๕.๐๙	๑๕.๐๐	๔,๐๐๗
๙.วชิราลงกรณ	๘,๘๖๐	๖,๓๓๗	๗๒	๓,๓๒๕	๕๗	๐.๐๐	๐.๐๐	๒๐.๐๒	๒๐.๐๔	๒,๕๒๓
๑๐.ขุนด่านปราการชล	๒๒๔	๑๐๐	๔๕	๙๕	๔๓	๐.๐๐	๐.๐๐	๐.๘๑	๐.๓๐	๑๒๔
๑๑.รัชชประภา	๕,๖๓๙	๓,๘๙๐	๖๙	๒,๕๓๙	๕๙	๓.๗๓	๒.๑๗	๑๐.๓๕	๑๐.๒๕	๑,๗๔๙
๑๒.บางกลาง	๑,๔๕๔	๑,๒๔๕	๘๖	๙๖๙	๘๒	๖.๒๘	๘.๒๕	๔.๐๗	๔.๐๔	๒๐๙

๗.๒ อ่างเก็บน้ำขนาดกลาง ๔๓๕ แห่ง มีปริมาณน้ำ ๓,๑๓๔ ล้าน ลบ.ม. (๕๘%) ปริมาณน้ำใช้การ ๒,๗๓๔ ล้าน ลบ.ม. (๕๕%)

๗.๓ แหล่งน้ำในพื้นที่นอกเขตชลประทาน ๑๐๒,๐๙๙ แห่ง มีปริมาณน้ำรวม ๕,๕๙๐ ล้าน ลบ.ม. (๖๖%)

๗.๔ แหล่งน้ำขนาดเล็กนอกเขตชลประทาน ๒๗๓ แห่ง ตรวจวัดโดยกรมทรัพยากรน้ำ เริ่มต้นฤดูฝน มีปริมาณน้ำ ๒๐๗.๑ ล้าน ลบ.ม. (๕๔%) ปริมาณน้ำปัจจุบัน ๓๖๘.๘ ล้าน ลบ.ม. (๗๐%)

ภูมิภาค	จำนวน (แห่ง)	ปริมาณรวม (ล้าน ลบ.ม.)	ปริมาณน้ำ (ล้าน ลบ.ม.)							
			เดือน						ปัจจุบัน	
			ส.ค. ๒๕๖๗	ก.ย. ๒๕๖๗	ต.ค. ๒๕๖๗	พ.ย. ๒๕๖๗	ธ.ค. ๒๕๖๗	ม.ค. ๒๕๖๘	๓ ก.พ. ๒๕๖๘	ร้อยละ
เหนือ	๑๗,๒๔๙	๙๙๒	๗๗๖	๘๗๕	๙๖๐	๙๖๔	๙๑๖	๘๕๓	๘๕๓	๘๕
ตะวันออกเฉียงเหนือ	๕๔,๕๔๗	๔,๓๘๒	๓,๐๔๓	๓,๙๘๖	๓,๙๒๙	๓,๗๖๓	๓,๓๖๗	๒,๙๖๓	๒,๙๖๓	๖๗
กลาง	๑๖,๓๖๗	๑,๕๗๔	๖๙๓	๙๘๙	๑,๒๗๓	๑,๒๔๔	๑,๐๕๘	๙๗๕	๙๗๕	๖๒
ตะวันออก	๗,๘๐๔	๙๙๒	๗๑๗	๙๐๓	๑,๑๐๗	๑,๑๑๗	๙๘๗	๘๔๔	๘๔๔	๘๕
ตะวันตก	๒,๕๐๖	๑๙๒	๕๔	๖๓	๙๒	๑๒๗	๑๒๑	๑๐๙	๑๐๙	๕๖
ใต้	๓,๖๒๖	๓๓๘	๑๔๔	๑๕๙	๑๗๙	๒๕๒	๒๘๘	๒๘๐	๒๘๐	๘๒
รวม	๑๐๒,๐๙๙.๐๐	๘,๔๗๐	๕,๔๒๗	๖,๙๗๕	๗,๕๔๐	๗,๔๖๗	๖,๗๓๗	๖,๐๓๕	๖,๐๓๕	๗๑

๘. สถานการณ์น้ำในประเทศ ณ วันที่ ๕ - ๘ มีนาคม ๒๕๖๘ (กรมชลประทาน)

สถานี	แม่น้ำ	อำเภอ	จังหวัด	ระดับตลิ่ง (ม.รทก.)	ระดับน้ำ (ม.รทก.)				แนวโน้ม	เปรียบเทียบระดับตลิ่ง
					พฤษภาคม	พฤษภาคม	พฤษภาคม	พฤษภาคม		
					๕ มี.ค.	๖ มี.ค.	๗ มี.ค.	๘ มี.ค.		
P.๑	ปิง	เมือง	เชียงใหม่	๓.๗๐	๑.๓๑	๑.๔๘	๑.๒๖	๑.๗๖	เพิ่มขึ้น	- ๑.๙๔
W.๑C	วัง	เมือง	ลำปาง	๕.๒๐	-๐.๐๕	-๐.๖๖	-๐.๕๙	๐.๐๖	เพิ่มขึ้น	- ๕.๑๔
Y.๑๖	ยม	บางระกำ	พิษณุโลก	๗.๓๐	๔.๓๑	๔.๒๕	๔.๒๑	๔.๐๙	ลดลง	- ๓.๒๑
N.๗A	น่าน	เมือง	พิจิตร	๙.๘๗	๒.๔๗	๒.๕๖	๒.๔๗	๒.๓๕	ลดลง	- ๗.๕๒
C.๒	เจ้าพระยา	เมือง	นครสวรรค์	๒๕.๗๐	๑๗.๘๐	๑๗.๗๙	๑๗.๗๗	๑๗.๗๑	ลดลง	- ๗.๙๙
C.๑๓	เจ้าพระยา	สรรพยา	ชัยนาท	๑๖.๓๔	๕.๔๙	๕.๔๙	๕.๔๙	๕.๔๙	ทรงตัว	-๑๐.๘๕
M.๖A	มูล	สตึก	บุรีรัมย์	๗.๙๕	-๐.๓๒	-๐.๓๕	-๐.๒๙	-๐.๓๔	ลดลง	- ๘.๒๙
M.๑๙๑	ลำตะคอง	เมือง	นครราชสีมา	๓.๕๐	๑.๒๔	๑.๒๐	๐.๘๘	๑.๒๑	เพิ่มขึ้น	- ๒.๒๙
M.๗	มูล	เมือง	อุบลราชธานี	๗.๐๐	๒.๕๒	๒.๔๖	๒.๔๓	๒.๔๗	เพิ่มขึ้น	- ๔.๕๓
M.๖๙	ลำเซบก	โครงการพิเศษ	อุบลราชธานี	๙.๗๐	๔.๕๖	๔.๖๖	๔.๓๓	๔.๑๙	ลดลง	- ๕.๕๑
X.๖๔	คลองท่าแซะ	ท่าแซะ	ชุมพร	๑๗.๑๓	๗.๘๒	๗.๘๗	๗.๗๔	๗.๗๓	ลดลง	- ๙.๔๐
X.๒๐๓	ภาคใต้ฝั่งตะวันออกตอนบน	เมือง	นครศรีธรรมราช	๑๐.๕๐	๘.๔๔	๘.๔๑	๘.๓๗	๘.๒๔	ลดลง	-๒๕.๗๒
X.๒๗๔	แม่น้ำโก-ลก	แว้ง	นราธิวาส	๒๓.๕๐	๑๘.๕๓	๑๘.๔๗	๑๘.๔๒	๑๘.๓๙	ลดลง	- ๕.๑๑
X.๓๗A	แม่น้ำตาปี	พระแสง	สุราษฎร์ธานี	๑๑.๗๐	๕.๗๖	๕.๕๙	๕.๔๑	๕.๒๔	ลดลง	- ๖.๔๖

*** ยังไม่ได้รับรายงาน

๙. สถานการณ์น้ำในพื้นที่ลุ่มน้ำโขง ณ วันที่ ๘ มีนาคม ๒๕๖๘ (คณะกรรมการจัดการแม่น้ำโขง)

สถานี	ระดับ อ้างอิง (ม.รทก.)	ระดับ ตลิ่ง (ม.)	ระดับน้ำ (ม.)					เปรียบเทียบ ระดับ ตลิ่ง (ม.)	ผลต่างของระดับน้ำ (ม.)		แนวโน้ม
			๔ มี.ค.	๕ มี.ค.	๖ มี.ค.	๗ มี.ค.	๘ มี.ค.		๓ วัน ย้อนหลัง	๕ วัน ย้อนหลัง	
อ.เชียงแสน จ.เชียงราย	๓๕๗.๑๑๐	๑๒.๘๐	๓.๐๒	๒.๙๐	๓.๐๑	๒.๘๙	๒.๘๗	-๙.๙๓	-๐.๑๔	-๐.๑๕	ลดลง
อ.เชียงคาน จ.เลย	๑๙๔.๑๑๘	๑๖.๐๐	๕.๕๓	๕.๕๕	๕.๔๔	๕.๔๐	๕.๓๖	-๑๐.๖๔	-๐.๐๘	-๐.๑๗	ลดลง
อ.เมือง จ.หนองคาย	๑๕๓.๖๔๘	๑๒.๒๐	๑.๙๓	๒.๐๕	๒.๒๐	๒.๑๒	๒.๑๐	-๑๐.๑	-๐.๑๐	๐.๑๗	ลดลง
อ.เมือง จ.นครพนม	๑๓๒.๖๘๐	๑๒.๐๐	๑.๔๒	๑.๖๕	๑.๙๑	๒.๐๕	๒.๒๕	-๙.๗๕	๐.๓๔	๐.๘๓	เพิ่มขึ้น
อ.เมือง จ.มุกดาหาร	๑๒๔.๒๑๙	๑๒.๕๐	๑.๘๐	๑.๘๗	๒.๐๘	๒.๒๔	๒.๓๘	-๑๐.๑๒	๐.๓๐	๐.๕๘	เพิ่มขึ้น
อ.โพนพิสัย จ.อุบลราชธานี	๘๙.๐๓๐	๑๔.๕๐	๒.๑๐	๒.๑๔	๒.๑๘	๒.๒๙	๒.๔๔	-๑๒.๐๖	๐.๒๖	๐.๓๔	เพิ่มขึ้น

***ไม่มีสถานการณ์

๑๐. สถานการณ์เตือนภัย Early Warning ณ วันที่ ๘ มีนาคม ๒๕๖๘ (กรมทรัพยากรน้ำ)

การแจ้งเตือน	สถานี	การแจ้งเตือน	ช่วงเวลา
เตือนสีแดง (อพยพ)	-	-	-
เตือนสีเหลือง (เตือนภัย)	-	-	-
เตือนสีเขียว (เฝ้าระวัง)	-	-	-

***ไม่มีสถานการณ์

๑๑. พื้นที่ติดตามและเฝ้าระวังสถานการณ์ธรณีพิบัติภัย ณ วันที่ ๘ มีนาคม ๒๕๖๘ (กรมทรัพยากรธรณี)

เนื่องจากในพื้นที่เสี่ยงภัยแผ่นดินถล่มมีฝนตกต่อเนื่อง ประกอบกับมีพื้นที่ลาดการณปริมาณน้ำฝนที่อาจก่อให้เกิดแผ่นดินถล่มล่วงหน้าโดยเฉพาะในบริเวณภาคตะวันออก จังหวัดฉะเชิงเทรา และสระแก้ว ศูนย์ปฏิบัติการธรณีพิบัติภัย จึงได้ทำการเฝ้าระวังและติดตามสถานการณ์ธรณีพิบัติภัยแผ่นดินถล่มและน้ำป่าไหลหลากเป็นพิเศษและจะทำการแจ้งอาสาสมัครเครือข่ายในพื้นที่เสี่ยงภัยต่อไป

๑๒. เหตุการณ์วิกฤตน้ำปัจจุบัน ณ วันที่ ๗ มีนาคม ๒๕๖๘ [๑๕.๐๐ น. (เมื่อวาน) - ๐๘.๐๐ น. (วันนี้)]

ไม่มีสถานการณ์

๑๓. สถานการณ์ภาวะน้ำท่วม และสถานการณ์ฝนแล้ง/ฝนทิ้งช่วง ณ วันที่ ๘ มีนาคม ๒๕๖๘ (ปก.)

ไม่มีสถานการณ์

๑๔. ลักษณะอากาศ ๗ วันข้างหน้า (ระหว่างวันที่ ๗ - ๑๓ มีนาคม ๒๕๖๘)

ในช่วงวันที่ ๗ - ๘ มี.ค. บริเวณความกดอากาศสูงหรือมวลอากาศเย็นกำลังปานกลางจากประเทศจีนปกคลุมภาคตะวันออกเฉียงเหนือและทะเลจีนใต้ ประกอบกับมีลมตะวันออกเฉียงใต้พัดนำความชื้นจากทะเลจีนใต้และอ่าวไทยเข้ามาปกคลุมประเทศไทยตอนบน ลักษณะเช่นนี้ทำให้บริเวณดังกล่าวมีพายุฤดูร้อนเกิดขึ้น โดยมีลักษณะของพายุฝนฟ้าคะนอง ลมกระโชกแรง และลูกเห็บตกบางแห่ง รวมถึงอาจมีฟ้าผ่าเกิดขึ้นได้บางพื้นที่ หลังจากนั้นอากาศจะคลายความร้อนลง ส่วนในช่วงวันที่ ๙ - ๑๓ มี.ค. ประเทศไทยตอนบนมีอากาศร้อนโดยทั่วไป กับมีฟ้าหลัวในตอนกลางวัน และมีอากาศร้อนจัดในบางพื้นที่ ในขณะที่ในช่วงวันที่ ๑๑ - ๑๓ มี.ค. มีแนวลมพัดสอของลมตะวันตกเฉียงใต้และลมตะวันออกเฉียงใต้พัดปกคลุมบริเวณประเทศไทยตอนบน ลักษณะเช่นนี้ทำให้บริเวณดังกล่าวมีฝนฟ้าคะนองกับมีกระโชกแรงเกิดขึ้นได้บางแห่ง

ในช่วงวันที่ ๗ - ๑๓ มี.ค. ลมตะวันออกเฉียงใต้กำลังอ่อนที่พัดปกคลุมอ่าวไทย ภาคใต้ และทะเลอันดามันจะเริ่มมีกำลังแรงขึ้น ทำให้ภาคใต้มีฝนฟ้าคะนอง และมีฝนตกหนักบางแห่งบริเวณตอนล่างของภาค ส่วนคลื่นลมบริเวณอ่าวไทยมีกำลังแรงขึ้น โดยอ่าวไทยตอนล่างมีคลื่นสูง ๑ - ๒ เมตร และอ่าวไทยตอนบนและทะเลอันดามันมีคลื่นสูงประมาณ ๑ เมตร บริเวณที่มีฝนฟ้าคะนองคลื่นสูงมากกว่า ๒ เมตร

๑๕. ความช่วยเหลือพื้นที่ประสบปัญหาภัยน้ำท่วมสะสมของกรมทรัพยากรน้ำ

ความช่วยเหลือในพื้นที่ประสบปัญหาภัยแล้ง ตั้งแต่วันที่ ๑ ตุลาคม ๒๕๖๗ - ๗ มีนาคม ๒๕๖๘

หน่วยงาน	จังหวัด	ปริมาณการ สูบน้ำ (ลบ.ม.)	ปริมาณการ แจกจ่ายน้ำ สะอาด (ลิตร)	ประโยชน์ที่ได้รับ			
				อุปโภค-บริโภค		พื้นที่เกษตร (ไร่)	
				ครัวเรือน	ประชากร	ไร่	ชนิดพืช
สท.๑	ลำปาง	๑๘,๐๐๐	๓๗๕,๖๔๕	๒๐,๕๒๘	๗๕,๑๒๙	๖๗๕	ข้าว กระเทียม ถั่วลิสง ถั่ว เหลือง
	เชียงใหม่	-	๓๔,๙๓๐	๑,๗๔๗	๖,๙๘๖	-	-
	แม่ฮ่องสอน	-	๑๙,๖๒๑	๙๘๑	๓,๙๒๔	-	-
	เชียงราย	๗๖๐,๑๐๐	๘๗,๕๘๙	๕,๗๓๔	๒๒,๕๑๘	๑,๐๐๐	นาข้าว ข้าวโพด
	กำแพงเพชร	-	๓๗,๔๓๐	๑,๘๗๒	๗,๔๘๖	-	-
สท.๒	นครสวรรค์	๓,๕๔๑,๘๗๐	๑๒,๐๐๐	๖,๗๑๙	๑๗,๓๐๙	๒๒,๖๐๐	ข้าว, อ้อย, ข้าวโพด, มะม่วง
	อุทัยธานี	๑,๓๗๐,๕๒๐	-	๙๗๐	๒,๗๖๔	๓,๐๐๐	นาข้าว
	สระบุรี	-	๖๖,๐๐๐	๗๒	๒๕๐	-	-
สท.๓	อุดรธานี	๕,๓๕๖,๓๔๔	-	๙๖,๒๔๕	๔๗๘,๙๓๘	๒,๗๗๐	นาข้าว
สท.๔	มหาสารคาม	๓๘๐,๔๐๐	-	๑,๐๗๐	๓,๖๗๘	๓๑๔	มันสำปะหลัง อ้อย ข้าว
	ขอนแก่น	๒๓๖,๔๐๐	-	๑,๒๖๑	๓,๗๓๘	-	-
สท.๕	นครราชสีมา	๑,๘๒๓,๙๕๐	๓๐,๐๐๐	๕,๗๘๕	๒๐,๗๕๑	-	-
	สุรินทร์	๑๙๗,๑๐๐	-	๑๖๐	๖๐๐	-	-
	ศรีสะเกษ	๔๒,๐๐๐	-	๓๔๒	๑,๐๒๖	-	-
สท.๖	สระแก้ว	๙๕๐,๔๐๐	-	๑๘,๕๒๗	๙๒,๖๓๕	๔๐๐	นาข้าว
	ปราจีนบุรี	๓,๙๑๖,๓๐๐	-	๒,๗๑๕	๗,๔๗๘	๗,๑๘๕	นาข้าว
	ระยอง	๓๐๗,๒๐๐	-	๓๘,๘๕๔	๑๑๖,๕๖๒	-	-
	จันทบุรี	๓,๗๐๓,๒๐๐	-	๘,๙๒๕	๒๑,๔๔๑	๙,๙๗๕	ทุเรียน, เงาะ, มังคุด, ลองกอง, ยางพารา
สท.๗	ราชบุรี	๖,๔๘๐	-	๑๖	๖๔	๒๒๖	มะพร้าว
สท.๘	อุดรดิตถ์	-	๔๓,๘๙๐	๙,๑๒๔	๑๘,๙๙๖	-	-
	น่าน	-	๑๖,๘๖๐	๓,๕๔๒	๗,๓๒๗	-	-
	แพร่	๑,๕๐๐,๗๒๐	-	๒,๘๔๐	๘,๔๖๙	๗,๗๓๖	ข้าวโพด, ยาสูบ, ข้าว, ถั่ว
	พิษณุโลก	๑๒๒,๖๔๐	๔๕๖,๕๐๔	๒,๒๓๙	๕,๗๑๓	-	-
	สุราษฎร์ธานี	๖๑๗,๖๐๐	-	๕๖๐	๑,๗๑๘	๓,๑๓๐	ทุเรียน, มังคุด, เงาะ, พืชผักสวน ครัว, ปาล์ม
สท.๑๑	อำนาจเจริญ	๒๔๔,๒๐๐	๗๘๐,๐๐๐	๒,๐๓๑	๗,๗๓๖	-	-
	อุบลราชธานี	๖๖,๗๘๐	-	๑๔๘	๖๕๐	-	-
	ยโสธร	๖๓,๙๐๐	-	๘๓๐	๒,๓๐๐	-	-
๒๗ จังหวัด		๒๕,๒๒๖,๑๐๔	๑,๙๖๐,๔๖๙	๒๓๓,๘๓๗	๙๓๖,๑๘๖	๕๙,๐๑๑	

จึงเรียนมาเพื่อโปรดทราบ

นายธีระชุน บุญสิทธิ์
อธิบดีกรมทรัพยากรน้ำ
ประธานคณะทำงานศูนย์ปฏิบัติการ
ทรัพยากรธรรมชาติและสิ่งแวดล้อม (ด้านทรัพยากรน้ำ)