



รายงานการเฝ้าระวังติดตามสถานการณ์น้ำและความช่วยเหลือ
ศูนย์ปฏิบัติการทรัพยากรธรรมชาติและสิ่งแวดล้อม (ด้านทรัพยากรน้ำ)
กระทรวงทรัพยากรธรรมชาติและสิ่งแวดล้อม



กองวิเคราะห์และประเมินสถานการณ์น้ำ กรมทรัพยากรน้ำ

โทรศัพท์ ๐ ๒๒๗๑ ๖๐๐๐ ต่อ ๖๔๔๕ โทรสาร ๐ ๒๒๔๘ ๖๖๒๙ www.dwr.go.th IDLine: mekhalawoc Email: mekhala@dwr.mail.go.th

รายงานฉบับที่ ๑๒๖/๒๕๖๘

เวลา ๑๕.๐๐ น.

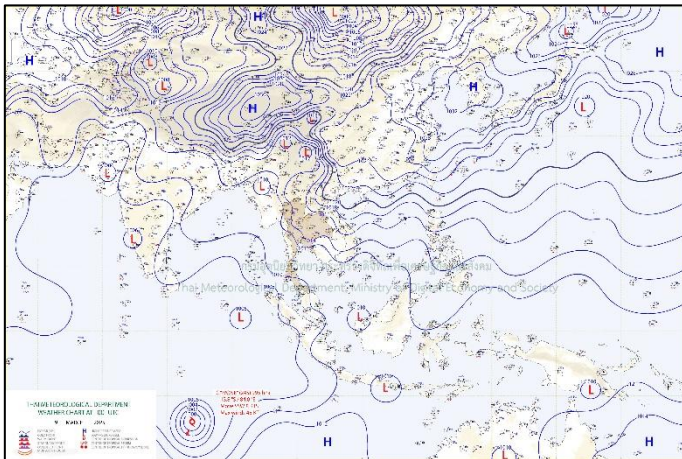
วันที่ ๙ มีนาคม ๒๕๖๘

เรียน รมว.ทส. เลขาธิการ รมว.ทส. ที่ปรึกษา รมว.ทส. ปกท.ทส. รอง ปกท.ทส. อทน. อทบ. และหน่วยงานที่เกี่ยวข้อง

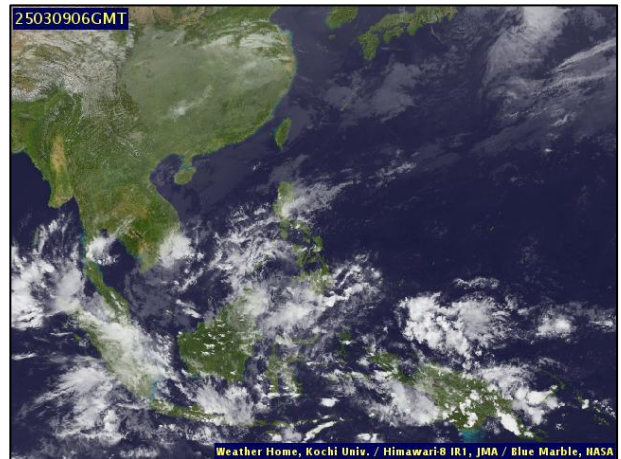
๑. สภาวะอากาศ เวลา ๑๑.๐๐ น. (กรมอุตุนิยมวิทยา)

พยากรณ์อากาศ ๒๔ ชั่วโมงข้างหน้า บริเวณความกดอากาศสูงหรือมวลอากาศเย็นกำลังปานกลางที่ปกคลุมภาคตะวันออกเฉียงเหนือและทะเลจีนใต้มีกำลังอ่อนลง ส่งผลทำให้ลมตะวันออกเฉียงใต้ที่พัดนำความชื้นจากทะเลจีนใต้และอ่าวไทยเข้ามาปกคลุมประเทศไทยตอนบนมีกำลังอ่อน ลักษณะเช่นนี้ทำให้ประเทศไทยตอนบนมีฝนลดลง และอุณหภูมิจะสูงขึ้น ขอให้ประชาชนในบริเวณประเทศไทยดูแลรักษาสุขภาพเนื่องจากสภาพอากาศที่เปลี่ยนแปลง

สำหรับลมตะวันออกเฉียงใต้ที่พัดปกคลุมอ่าวไทย ภาคใต้ และทะเลอันดามันมีกำลังปานกลาง ทำให้ภาคใต้มีฝนฟ้าคะนองและมีฝนตกหนักบางแห่ง ส่วนคลื่นลมบริเวณอ่าวไทยตอนล่างมีกำลังปานกลาง โดยมีคลื่นสูง ๑-๒ เมตร อ่าวไทยตอนบนและทะเลอันดามันมีคลื่นสูงประมาณ ๑ เมตร บริเวณที่มีฝนฟ้าคะนองคลื่นสูงมากกว่า ๒ เมตร ขอให้ชาวเรือในบริเวณดังกล่าวเดินเรือด้วยความระมัดระวังและหลีกเลี่ยงการเดินเรือในบริเวณที่มีฝนฟ้าคะนองไว้ด้วย

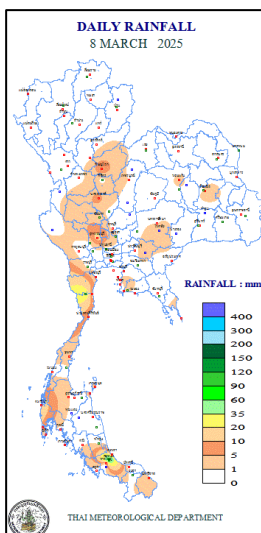


แผนที่อากาศ วันที่ ๙ มี.ค. ๒๕๖๘ เวลา ๐๗.๐๐ น.



ภาพถ่ายดาวเทียม วันที่ ๙ มี.ค. ๒๕๖๘ เวลา ๑๓.๐๐ น.

๒. ปริมาณฝนสะสม ณ เวลา ๐๗.๐๐ น.(เมื่อวาน) - ๐๗.๐๐ น.(วันนี้) (กรมอุตุนิยมวิทยา)



จุดตรวจวัด	ปริมาณฝน (มม.)
จ.สงขลา (คอหงษ์ สกษ.)	๘๖.๐
จ.ประจวบคีรีขันธ์ (หนองพลับ สกษ.)	๓๑.๕
จ.พังงา (ตะกั่วป่า)	๑๔.๕
จ.สุพรรณบุรี	๑๓.๙
จ.ภูเก็ต (ศูนย์ฯ)	๙.๒
จ.พิษณุโลก	๙.๐
จ.นครสวรรค์, จ.อุทัยธานี	๖.๖

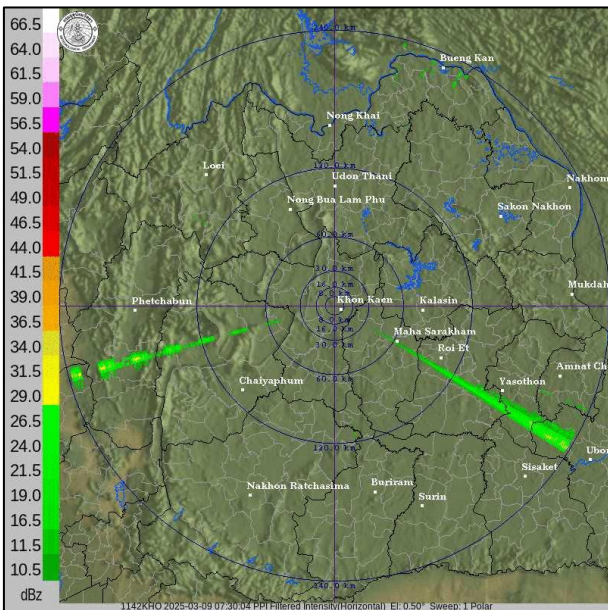
๓. ปริมาณฝนสะสมของพื้นที่ลาดเชิงเขา ๑๒ ชม. ที่ผ่านมา (กรมทรัพยากรน้ำ)

รหัสสถานี	จุดตรวจวัด	ปริมาณฝน (มม./๑๒ ชม.)
STN๑๕๙๗	บ้านควนดินดำ ต.ปาล์มพัฒนา อ.มะนัง จ.สตูล	๑๗๐.๐
STN๒๑๕๕	บ้านไอบาโจ ต.ภูเขาทอง อ.สุคีริน จ.นราธิวาส	๑๕๕.๐
STN๑๐๓๑	บ้านวังนาใน ต.น้ำผุด อ.ละงู จ.สตูล	๑๐๗.๐
STN๐๕๐๖	บ้านคลองกรอย ต.ท่าชะมวง อ.รัตภูมิ จ.สงขลา	๗๐.๐
STN๑๗๙๕	บ้านหนักไทร ต.ช่อง อ.นาโยง ต.ตรัง	๕๖.๕
STN๐๕๘๐	บ้านพรุเตาะนอก ต.ทุ่งใหญ่ อ.หาดใหญ่ จ.สงขลา	๔๒.๐
STN๐๗๐๙	บ้านปากช่อง ต.จะโหนด อ.จะนะ จ.สงขลา	๔๐.๐
STN๑๐๒๗	บ้านคลองหิน ต.เขาพระ อ.รัตภูมิ จ.สงขลา	๓๗.๕
STN๐๑๓๔	บ้านโคกทัง ต.พิจิตร อ.นาหม่อม จ.สงขลา	๓๔.๐
STN๐๗๙๓	บ้านลำพิกุล ต.นาชุมเห็ด อ.ย่านตาขาว จ.ตรัง	๓๑.๕

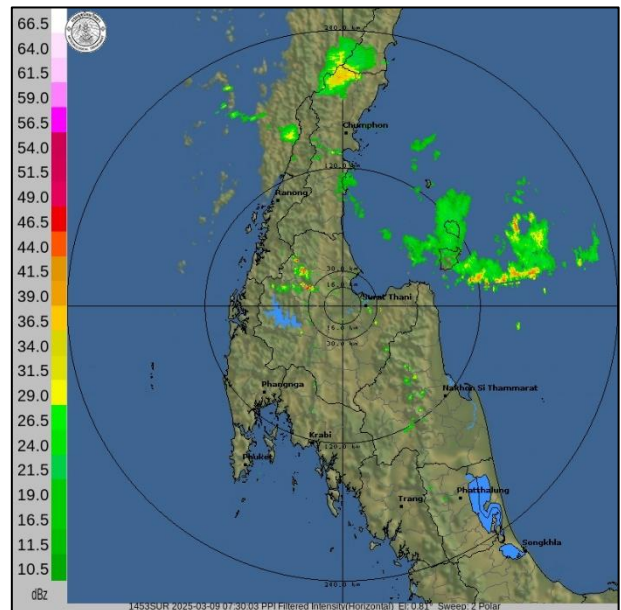
๔. ค่าความชื้นในดิน (กรมทรัพยากรน้ำ/คณะกรรมการแม่น้ำโขง)

ภูมิภาค	ความชื้นในดิน [-] ๑๗ ธ.ค. ๖๗	ความชื้นในดิน [-] ๑๗ ม.ค. ๖๘	แนวโน้ม
เหนือ	๐ - ๒๐	๐ - ๒๐	ลดลง
กลาง	๐ - ๒๐	๐ - ๒๐	ลดลง
ตะวันออกเฉียงเหนือ	๐ - ๒๐	๐ - ๒๐	ลดลง
ตะวันออก	๒๐ - ๔๐	๒๐ - ๔๐	ทรงตัว
ตะวันตก	๐ - ๒๐	๐ - ๒๐	ลดลง
ใต้	๘๐ - ๑๐๐	๔๐ - ๖๐	ลดลง

๕. เรดาร์ตรวจอากาศ ณ วันที่ ๙ มีนาคม ๒๕๖๘ (กรมอุตุนิยมวิทยา)



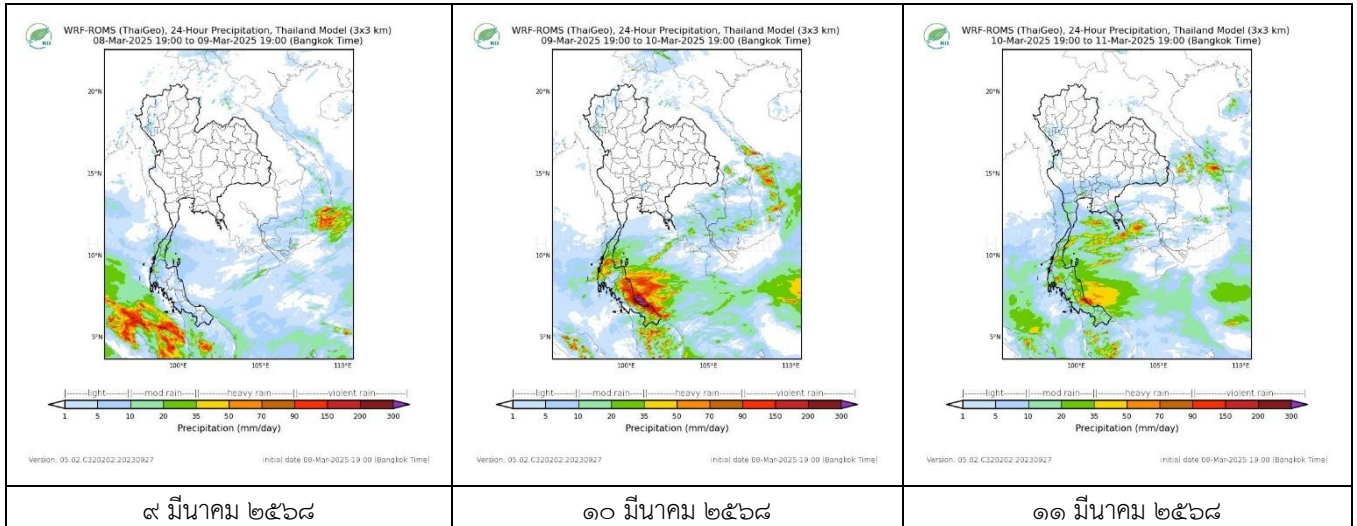
สถานีขอนแก่น เวลา ๑๔.๓๐ น.



สถานีสุราษฎร์ธานี เวลา ๑๔.๓๐ น.

จากเรดาร์ตรวจอากาศไม่พบกลุ่มเมฆฝนบริเวณประเทศไทย

๖. แผนภาพคาดการณ์ฝนล่วงหน้า ๓ วัน (สถาบันสารสนเทศทรัพยากรน้ำ (องค์การมหาชน))



๗. สถานการณ์น้ำในแหล่งเก็บกักน้ำ ณ วันที่ ๘ มีนาคม ๒๕๖๘ (กรมชลประทาน กรมทรัพยากรน้ำ และสทช.)

๗.๑ ปริมาณน้ำในอ่างฯ ๔๗,๙๒๖ ล้าน ลบ.ม. คิดเป็นร้อยละ ๖๘ (ปริมาณน้ำใช้การได้ ๒๔,๓๘๗ ล้าน ลบ.ม. คิดเป็นร้อยละ ๕๑) ปริมาณน้ำในอ่างฯ เทียบกับปี ๒๕๖๗ (๔๖,๓๙๐ ล้าน ลบ.ม. คิดเป็นร้อยละ ๖๕) มากกว่าปี ๒๕๖๗ จำนวน ๑,๕๓๖ ล้าน ลบ.ม. ปริมาณน้ำไหลลงอ่างฯ จำนวน ๑๘.๗๓๓ ล้าน ลบ.ม. ปริมาณน้ำระบายจำนวน ๑๓๑.๒๙ ล้าน ลบ.ม. สามารถรับน้ำได้อีก ๒๓,๐๐๑ ล้าน ลบ.ม.

อ่างเก็บน้ำ	ความจุที่ รณก. (ล้าน ลบ.ม.)	ปริมาณ น้ำในอ่าง		ปริมาณ น้ำใช้การได้		ปริมาณ น้ำไหลลงอ่าง		ปริมาณ น้ำระบาย		ปริมาณน้ำ รับได้อีก (ล้าน ม. ^๓) (ความจุที่ รณก. ปริมาณน้ำ ปัจจุบัน)
		ปริมาณ (ล้าน ม. ^๓)	% น้ำ เก็บ กัก	ปริมาณ (ล้าน ม. ^๓)	% น้ำใช้ การ	วันนี้ (ล้าน ม. ^๓)	เมื่อวาน (ล้าน ม. ^๓)	วันนี้ (ล้าน ม. ^๓)	เมื่อวาน (ล้าน ม. ^๓)	
๑.ภูมิพล	๑๓,๔๖๒	๘,๓๒๕	๖๒	๔,๕๒๕	๔๗	๐.๐๐	๐.๐๐	๒๓.๕๐	๒๓.๕๐	๕,๑๓๗
๒.สิริกิติ์	๙,๕๑๐	๖,๗๘๒	๗๑	๓,๙๓๒	๕๙	๒.๒๑	๒.๒๓	๒๐.๙๘	๒๑.๐๓	๒,๗๒๘
๓.จุฬารามณ์	๑๖๔	๖๕	๔๐	๒๘	๒๒	๐.๐๐	๐.๐๒	๐.๐๐	๐.๐๐	๙๙
๔.อุบลรัตน์	๒,๔๓๑	๑,๒๒๙	๕๑	๖๔๗	๓๕	๓.๓๒	๐.๐๐	๗.๐๑	๗.๐๘	๑,๒๐๒
๕.ลำปาว	๑,๙๘๐	๑,๒๐๐	๖๑	๑,๑๐๐	๕๙	๑.๒๐	๑.๒๘	๖.๘๗	๖.๘๙	๗๘๐
๖.สิรินธร	๑,๙๖๖	๑,๑๙๔	๖๑	๓๖๒	๓๒	๐.๐๐	๐.๐๐	๐.๕๓	๐.๕๒	๗๗๒
๗.ป่าสักชลสิทธิ์	๙๖๐	๔๓๗	๔๖	๔๓๔	๔๕	๐.๐๐	๐.๐๐	๒.๕๙	๒.๖๐	๕๒๓
๘.ศรีนครินทร์	๑๗,๗๔๕	๑๓,๗๒๐	๗๗	๓,๔๕๕	๔๖	๐.๐๐	๐.๐๐	๑๕.๐๐	๑๕.๐๙	๔,๐๒๕
๙.วชิราลงกรณ	๘,๘๖๐	๖,๓๑๑	๗๑	๓,๒๙๙	๕๖	๐.๐๐	๐.๐๐	๒๐.๐๒	๒๐.๐๒	๒,๕๔๙
๑๐.ขุนด่านปราการชล	๒๒๔	๙๘	๔๔	๙๔	๔๓	๐.๐๐	๐.๐๐	๑.๖๒	๐.๘๑	๑๒๖
๑๑.รัชชประภา	๕,๖๓๙	๓,๘๘๒	๖๙	๒,๕๓๐	๕๙	๒.๐๒	๓.๗๓	๑๐.๐๘	๑๐.๓๕	๑,๗๕๗
๑๒.บางบาล	๑,๔๕๔	๑,๒๔๖	๘๖	๙๗๐	๘๒	๔.๗๑	๖.๒๘	๔.๐๑	๔.๐๗	๒๐๘

๗.๒ อ่างเก็บน้ำขนาดกลาง ๔๓๕ แห่ง มีปริมาณน้ำ ๓,๑๓๔ ล้าน ลบ.ม. (๕๘%) ปริมาณน้ำใช้การ ๒,๗๓๔ ล้าน ลบ.ม. (๕๕%)

๗.๓ แหล่งน้ำในพื้นที่นอกเขตชลประทาน ๑๐๒,๐๙๙ แห่ง มีปริมาณน้ำรวม ๕,๕๙๐ ล้าน ลบ.ม. (๖๖%)

๗.๔ แหล่งน้ำขนาดเล็กนอกเขตชลประทาน ๒๗๓ แห่ง ตรวจวัดโดยกรมทรัพยากรน้ำ เริ่มต้นฤดูฝน มีปริมาณน้ำ ๒๐๗.๑ ล้าน ลบ.ม. (๕๔%) ปริมาณน้ำปัจจุบัน ๓๖๘.๘ ล้าน ลบ.ม. (๗๐%)

ภูมิภาค	จำนวน (แห่ง)	ปริมาณรวม (ล้าน ลบ.ม.)	ปริมาณน้ำ (ล้าน ลบ.ม.)							
			เดือน						ปัจจุบัน	
			ส.ค. ๒๕๖๗	ก.ย. ๒๕๖๗	ต.ค. ๒๕๖๗	พ.ย. ๒๕๖๗	ธ.ค. ๒๕๖๗	ม.ค. ๒๕๖๘	๓ ก.พ. ๒๕๖๘	ร้อยละ
เหนือ	๑๗,๒๔๙	๙๙๒	๗๗๖	๘๗๕	๙๖๐	๙๖๔	๙๑๖	๘๕๓	๘๕๓	๘๕
ตะวันออก เฉียงเหนือ	๕๔,๕๔๗	๔,๓๘๒	๓,๐๔๓	๓,๙๘๖	๓,๙๒๙	๓,๗๖๓	๓,๓๖๗	๒,๙๖๓	๒,๙๖๓	๖๗
กลาง	๑๖,๓๖๗	๑,๕๗๔	๖๙๓	๙๘๙	๑,๒๗๓	๑,๒๔๔	๑,๐๕๘	๙๗๕	๙๗๕	๖๒
ตะวันออก	๗,๘๐๔	๙๙๒	๗๑๗	๙๐๓	๑,๑๐๗	๑,๑๑๗	๙๘๗	๘๔๔	๘๔๔	๘๕
ตะวันตก	๒,๕๐๖	๑๙๒	๕๔	๖๓	๙๒	๑๒๗	๑๒๑	๑๐๙	๑๐๙	๕๖
ใต้	๓,๖๒๖	๓๓๘	๑๔๔	๑๕๙	๑๗๙	๒๕๒	๒๘๘	๒๘๐	๒๘๐	๘๒
รวม	๑๐๒,๐๙๙.๐๐	๘,๔๗๐	๕,๔๒๗	๖,๙๗๕	๗,๕๔๐	๗,๔๖๗	๖,๗๓๗	๖,๐๓๕	๖,๐๓๕	๗๑

๘. สถานการณ์น้ำในประเทศ ณ วันที่ ๖ - ๙ มีนาคม ๒๕๖๘ (กรมชลประทาน)

สถานี	แม่น้ำ	อำเภอ	จังหวัด	ระดับตลิ่ง (ม.รทก.)	ระดับน้ำ (ม.รทก.)				แนวโน้ม	เปรียบเทียบระดับตลิ่ง
					พทห้สปี	ศุกร์	เสาร์	อาทิตย์		
					๖ มี.ค.	๗ มี.ค.	๘ มี.ค.	๙ มี.ค.		
P.๑	ปิง	เมือง	เชียงใหม่	๓.๗๐	๑.๔๘	๑.๒๖	๑.๗๖	๑.๕๐	ลดลง	- ๒.๒๐
W.๑C	วัง	เมือง	ลำปาง	๕.๒๐	-๐.๖๖	-๐.๕๙	๐.๐๖	๐.๒๙	เพิ่มขึ้น	- ๔.๙๑
Y.๑๖	ยม	บางระกำ	พิษณุโลก	๗.๓๐	๔.๒๕	๔.๒๑	๔.๐๙	๓.๙๕	ลดลง	- ๓.๓๕
N.๗A	น่าน	เมือง	พิจิตร	๙.๘๗	๒.๕๖	๒.๔๗	๒.๓๕	๒.๖๕	เพิ่มขึ้น	- ๗.๒๒
C.๒	เจ้าพระยา	เมือง	นครสวรรค์	๒๕.๗๐	๑๗.๗๙	๑๗.๗๗	๑๗.๗๑	๑๗.๗๐	ลดลง	- ๘.๐๐
C.๑๓	เจ้าพระยา	สรรพยา	ชัยนาท	๑๖.๓๔	๕.๔๙	๕.๔๙	๕.๔๙	๕.๔๙	ทรงตัว	-๑๐.๘๕
M.๖A	มูล	สตึก	บุรีรัมย์	๗.๙๕	-๐.๓๕	-๐.๒๙	-๐.๓๔	-๐.๓๘	ลดลง	- ๘.๓๓
M.๑๙๑	ลำตะคอง	เมือง	นครราชสีมา	๓.๕๐	๑.๒๐	๐.๘๘	๑.๒๑	๑.๓๓	เพิ่มขึ้น	- ๒.๑๗
M.๗	มูล	เมือง	อุบลราชธานี	๗.๐๐	๒.๔๖	๒.๔๓	๒.๔๗	๒.๕๒	เพิ่มขึ้น	- ๔.๔๘
M.๖๙	ลำเซบก	ตระการพืชผล	อุบลราชธานี	๙.๗๐	๔.๖๖	๔.๓๓	๔.๑๙	๔.๓๓	เพิ่มขึ้น	- ๕.๓๗
X.๖๔	คลองท่ามะ	ท่ามะ	ชุมพร	๑๗.๑๓	๗.๘๗	๗.๗๔	๗.๗๓	๗.๗๓	ทรงตัว	- ๙.๔๐
X.๒๐๓	ภาคใต้ฝั่งตะวันออกตอนบน	เมือง	นครศรีธรรมราช	๑๐.๕๐	๘.๔๑	๘.๓๗	๘.๒๔	๘.๖๒	เพิ่มขึ้น	-๒๕.๓๔
X.๒๗๔	แม่น้ำโก-ลก	แว้ง	นราธิวาส	๒๓.๕๐	๑๘.๔๗	๑๘.๔๒	๑๘.๓๙	๑๙.๔๗	เพิ่มขึ้น	- ๔.๐๓
X.๓๗A	แม่น้ำตาปี	พระแสง	สุราษฎร์ธานี	๑๑.๗๐	๕.๕๙	๕.๔๑	๕.๒๔	๕.๑๕	ลดลง	- ๖.๕๕

*** ยังไม่ได้รับรายงาน

๙. สถานการณ์น้ำในพื้นที่ลุ่มน้ำโขง ณ วันที่ ๙ มีนาคม ๒๕๖๘ (คณะกรรมการแม่น้ำโขง)

สถานี	ระดับอ้างอิง (ม.รทก.)	ระดับตลิ่ง (ม.)	ระดับน้ำ (ม.)					เปรียบเทียบระดับตลิ่ง (ม.)	ผลต่างของระดับน้ำ (ม.)		แนวโน้ม
			๕ มี.ค.	๖ มี.ค.	๗ มี.ค.	๘ มี.ค.	๙ มี.ค.		๓ วันย้อนหลัง	๕ วันย้อนหลัง	
			อ.เชียงแสน จ.เชียงราย	๓๕๗.๑๑๐	๑๒.๘๐	๒.๙๐	๓.๐๑		๒.๘๙	๒.๘๗	
อ.เชียงคาน จ.เลย	๑๙๔.๑๑๘	๑๖.๐๐	๕.๕๕	๕.๔๔	๕.๔๐	๕.๓๖	๕.๔๐	-๑๐.๖	๐.๐๐	-๐.๑๕	เพิ่มขึ้น
อ.เมือง จ.หนองคาย	๑๕๓.๖๔๘	๑๒.๒๐	๒.๐๕	๒.๒๐	๒.๑๒	๒.๑๐	๒.๒๐	-๑๐	๐.๐๘	๐.๑๕	เพิ่มขึ้น
อ.เมือง จ.นครพนม	๑๓๒.๖๘๐	๑๒.๐๐	๑.๖๕	๑.๙๑	๒.๐๕	๒.๒๕	๒.๒๒	-๙.๗๘	๐.๑๗	๐.๕๗	ลดลง
อ.เมือง จ.มุกดาหาร	๑๒๔.๒๑๙	๑๒.๕๐	๑.๘๗	๒.๐๘	๒.๒๔	๒.๓๘	๒.๔๘	-๑๐.๐๒	๐.๒๔	๐.๖๑	เพิ่มขึ้น
อ.โขงเจียม จ.อุบลราชธานี	๘๙.๐๓๐	๑๔.๕๐	๒.๑๔	๒.๑๘	๒.๒๙	๒.๔๔	๒.๕๗	-๑๑.๙๓	๐.๒๘	๐.๔๓	เพิ่มขึ้น

***ไม่มีสถานการณ์

๑๐. สถานการณ์เตือนภัย Early Warning ณ วันที่ ๙ มีนาคม ๒๕๖๘ (กรมทรัพยากรน้ำ)

การแจ้งเตือน	สถานี	การแจ้งเตือน	ช่วงเวลา
เตือนสีแดง (อพยพ)	-	-	-
เตือนสีเหลือง (เตือนภัย)	บ้านไผ่ป่าโจ* ตำบลภูเขาทอง อำเภอสุคิริน จังหวัดนราธิวาส	ปริมาณฝนสะสม ๑๒ ชั่วโมง ๑๕๑.๐ มิลลิเมตร	๘ มี.ค.๖๘/๐๑.๔๘ น.
เตือนสีเขียว (เฝ้าระวัง)	-	-	-

***สำนักงานทรัพยากรน้ำภาคที่เกี่ยวข้องได้ดำเนินการแจ้งอาสาสมัครและเครือข่าย รวมถึงหน่วยงานที่เกี่ยวข้องในพื้นที่เสี่ยงภัยแล้ว

๑๑. พื้นที่ติดตามและเฝ้าระวังสถานการณ์ธรณีพิบัติภัย ณ วันที่ ๙ มีนาคม ๒๕๖๘ (กรมทรัพยากรธรณี)

เนื่องจากในพื้นที่เสี่ยงภัยแผ่นดินถล่มมีฝนตกหนักต่อเนื่อง ประกอบกับมีพื้นที่คาดการณ์ปริมาณน้ำฝนที่อาจก่อให้เกิดแผ่นดินถล่มล่วงหน้า โดยเฉพาะในบริเวณภาคใต้ จังหวัดปัตตานี ยะลา และนราธิวาส ศูนย์ปฏิบัติการธรณีพิบัติภัย จึงได้ทำการเฝ้าระวังและติดตามสถานการณ์ธรณีพิบัติภัยแผ่นดินถล่มและน้ำป่าไหลหลากเป็นพิเศษและจะทำการแจ้งอาสาสมัครเครือข่ายในพื้นที่เสี่ยงภัยต่อไป

๑๒. เหตุการณ์วิกฤตน้ำปัจจุบัน ณ วันที่ ๙ มีนาคม ๒๕๖๘ [๐๘.๐๐ น. - ๑๕.๐๐ น. (วันนี้)]

ไม่มีสถานการณ์

๑๓. สถานการณ์ภาวะน้ำท่วม และสถานการณ์ฝนแล้ง/ฝนทิ้งช่วง ณ วันที่ ๙ มีนาคม ๒๕๖๘ (ปก.)

ไม่มีสถานการณ์

๑๔. ลักษณะอากาศ ๗ วันข้างหน้า (ระหว่างวันที่ ๙ - ๑๕ มีนาคม ๒๕๖๘)

ในช่วงวันที่ ๙ - ๑๐ มี.ค. บริเวณความกดอากาศสูงหรือมวลอากาศเย็นกำลังปานกลางที่ปกคลุมภาคตะวันออกเฉียงเหนือและทะเลจีนใต้จะเริ่มมีกำลังอ่อนลง ส่งผลทำให้ลมตะวันออกเฉียงใต้ที่พัดนำความชื้นจากทะเลจีนใต้และอ่าวไทยเข้ามาปกคลุมประเทศไทยตอนบนมีกำลังอ่อนลง ลักษณะเช่นนี้ทำให้ประเทศไทยตอนบนมีฝนลดลง และอุณหภูมิจะสูงขึ้น โดยมีอากาศร้อนกับมีฟ้าหลัวในตอนกลางวัน ส่วนในช่วงวันที่ ๑๑ - ๑๕ มี.ค. ความกดอากาศต่ำเนื่องจากความร้อนปกคลุมประเทศไทยตอนบน ทำให้ประเทศไทยตอนบนมีอากาศร้อนโดยทั่วไป กับมีฟ้าหลัวในตอนกลางวัน และมีอากาศร้อนจัดบางพื้นที่ในภาคเหนือ และภาคกลาง ในขณะที่จะมีแนวพัดสอบของลมตะวันออกเฉียงใต้และลมตะวันออกเฉียงใต้พัดปกคลุมบริเวณประเทศไทยตอนบน ลักษณะเช่นนี้ทำให้ประเทศไทยตอนบนจะมีฝนฟ้าคะนอง กับมีกระโชกแรงบางแห่ง

สำหรับภาคใต้ในช่วงวันที่ ๙ - ๑๑ มี.ค. ลมตะวันออกเฉียงเหนือและลมตะวันออกเฉียงใต้กำลังปานกลางพัดปกคลุมอ่าวไทย ภาคใต้ และทะเลอันดามัน ทำให้ภาคใต้มีฝนฟ้าคะนอง กับมีฝนตกหนักบางแห่ง ส่วนคลื่นลมบริเวณอ่าวไทยและทะเลอันดามันมีกำลังปานกลาง โดยอ่าวไทยตอนล่างมีคลื่นสูง ๑ - ๒ เมตร อ่าวไทยตอนบนและทะเลอันดามันมีคลื่นสูงประมาณ ๑ เมตร บริเวณที่มีฝนฟ้าคะนองคลื่นสูงมากกว่า ๒ เมตร ส่วนในช่วงวันที่ ๑๒ - ๑๕ มี.ค. ลมตะวันออกเฉียงเหนือและลมตะวันออกเฉียงใต้ยังคงพัดปกคลุมอ่าวไทย ภาคใต้ และทะเลอันดามัน ทำให้บริเวณดังกล่าวมีฝนฟ้าคะนองเกิดขึ้นได้ ส่วนคลื่นลมบริเวณอ่าวไทยและทะเลอันดามันมีคลื่นสูงประมาณ ๑ เมตร บริเวณที่มีฝนฟ้าคะนองคลื่นสูงมากกว่า ๒ เมตร

๑๕. ความช่วยเหลือพื้นที่ประสบปัญหาภัยน้ำท่วมสะสมของกรมทรัพยากรน้ำ

ความช่วยเหลือในพื้นที่ประสบปัญหาภัยแล้ง ตั้งแต่วันที่ ๑ ตุลาคม ๒๕๖๗ - ๙ มีนาคม ๒๕๖๘

หน่วยงาน	จังหวัด	ปริมาณการ สูบน้ำ (ลบ.ม.)	ปริมาณการ แจกจ่ายน้ำ สะอาด (ลิตร)	ประโยชน์ที่ได้รับ			
				อุปโภค-บริโภค		พื้นที่เกษตร (ไร่)	
				ครัวเรือน	ประชากร	ไร่	ชนิดพืช
สทท.๑	ลำปาง	๑๘,๐๐๐	๓๗๕,๖๔๕	๒๐,๕๒๘	๗๕,๑๒๙	๖๗๕	ข้าว กระเทียม ถั่วลิสง ถั่ว เหลือง
	เชียงใหม่	-	๓๔,๙๓๐	๑,๗๔๗	๖,๙๘๖	-	-
	แม่ฮ่องสอน	-	๑๙,๖๒๑	๙๘๑	๓,๙๒๔	-	-
	เชียงราย	๗๖๐,๑๐๐	๘๗,๕๘๙	๕,๗๓๔	๒๒,๕๑๘	๑,๐๐๐	นาข้าว ข้าวโพด
	กำแพงเพชร	-	๓๗,๔๓๐	๑,๘๗๒	๗,๔๘๖	-	-
สทท.๒	บึงบอระเพ็ด	๓,๑๑๐,๔๐๐	-	๘,๑๔๕	๓๐,๗๒๘	๘๓,๐๕๕	นาข้าว พืชสวน อ้อย เลี้ยงปลา นาบัว
	นครสวรรค์	๓,๕๔๑,๘๗๐	๑๒,๐๐๐	๖,๗๑๙	๑๗,๓๐๙	๒๒,๖๐๐	ข้าว,อ้อย,ข้าวโพด,มะม่วง
	อุทัยธานี	๑,๓๗๐,๕๒๐	-	๙๗๐	๒,๗๖๔	๓,๐๐๐	นาข้าว
	สระบุรี	-	๖๖,๐๐๐	๗๒	๒๕๐	-	-
สทท.๓	อุดรธานี	๕,๓๕๖,๓๔๔	-	๙๖,๒๔๕	๔๗๘,๙๓๘	๒,๗๗๐	นาข้าว
สทท.๔	มหาสารคาม	๓๘๐,๔๐๐	-	๑,๐๗๐	๓,๖๗๘	๓๑๔	มันสำปะหลัง อ้อย ข้าว
	ขอนแก่น	๒๓๖,๔๐๐	-	๑,๒๖๑	๓,๗๓๘	-	-
สทท.๕	นครราชสีมา	๑,๘๒๘,๓๕๐	๓๐,๐๐๐	๕,๙๒๓	๒๑,๓๕๑	-	-
	สุรินทร์	๑๙๗,๑๐๐	-	๑๖๐	๖๐๐	-	-
	ศรีสะเกษ	๔๒,๐๐๐	-	๓๔๒	๑,๐๒๖	-	-
สทท.๖	สระแก้ว	๙๕๐,๔๐๐	-	๑๘,๕๒๗	๙๒,๖๓๕	๔๐๐	นาข้าว
	ปราจีนบุรี	๓,๕๑๖,๓๐๐	-	๒,๗๑๕	๗,๔๗๘	๗,๑๘๕	นาข้าว
	ระยอง	๓๐๗,๒๐๐	-	๓๘,๘๕๔	๑๑๖,๕๖๒	-	-
	จันทบุรี	๓,๗๐๓,๒๐๐	-	๘,๙๒๕	๒๑,๔๔๑	๙,๙๗๕	ทุเรียน,เงาะ,มังคุด,ลองกอง ,ยางพารา
สทท.๗	ราชบุรี	๖,๔๘๐	-	๑๖	๖๔	๒๒๖	มะพร้าว
สทท.๘	อุดรดิตถ์	-	๔๔,๗๓๐	๙,๒๖๔	๑๙,๒๗๖	-	-
	น่าน	-	๑๗,๒๓๐	๓,๖๐๓	๗,๔๕๐	-	-
	แพร่	๑,๕๗๒,๐๖๐	-	๒,๘๔๐	๘,๔๖๙	๗,๗๓๖	ข้าวโพด,ยาสูบ,ข้าว,ถั่ว
	พิษณุโลก	๑๒๖,๐๐๐	๔๖๒,๕๐๔	๒,๒๓๙	๕,๗๑๓	-	-
สทท.๑๐	สุราษฎร์ธานี	๖๔๖,๔๐๐	-	๕๖๐	๑,๗๑๘	๓,๑๓๐	ทุเรียน, มังคุด, เงาะ, พืชผักสวน ครัว, ปาล์ม
สทท.๑๑	อำนาจเจริญ	๒๔๔,๒๐๐	๗๘๐,๐๐๐	๒,๐๓๑	๗,๗๓๖	-	-
	อุบลราชธานี	๖๖,๗๘๐	-	๑๔๘	๖๕๐	-	-
	ยโสธร	๖๓,๙๐๐	-	๘๓๐	๒,๓๐๐	-	-
๒๗ จังหวัด		๒๘,๔๔๔,๔๐๔	๑,๙๖๗,๖๗๙	๒๔๒,๓๒๑	๙๖๗,๙๑๗	๑๔๒,๐๖๖	

จึงเรียนมาเพื่อโปรดทราบ

นายธีระชุน บุญสิทธิ์
อธิบดีกรมทรัพยากรน้ำ
ประธานคณะกรรมการศูนย์ปฏิบัติการ
ทรัพยากรธรรมชาติและสิ่งแวดล้อม (ด้านทรัพยากรน้ำ)