



**รายงานการเฝ้าระวังติดตามสถานการณ์น้ำและความช่วยเหลือ
ศูนย์ปฏิบัติการทรัพยากรธรรมชาติและสิ่งแวดล้อม (ด้านทรัพยากรน้ำ)
กระทรวงทรัพยากรธรรมชาติและสิ่งแวดล้อม**



กองวิเคราะห์และประเมินสถานการณ์น้ำ กรมทรัพยากรน้ำ

โทรศัพท์ ๐ ๒๒๗๑ ๖๐๐๐ ต่อ ๖๔๔๕ โทรสาร ๐ ๒๒๗๘ ๖๖๒๙ www.dwr.go.th IDLine: mekhalawoc Email: mekhala@dwr.mail.go.th

รายงานฉบับที่ ๑๕๗/๒๕๖๘

เวลา ๑๕.๐๐ น.

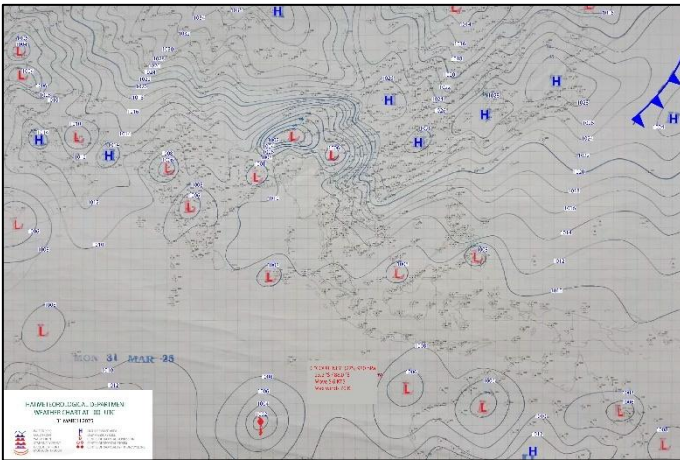
วันที่ ๓๑ มีนาคม ๒๕๖๘

เรียน รมว.ทส. เลขาธิการ รมว.ทส. ที่ปรึกษา รมว.ทส. ปกท.ทส. รอง ปกท.ทส. อทน. อทบ. และหน่วยงานที่เกี่ยวข้อง

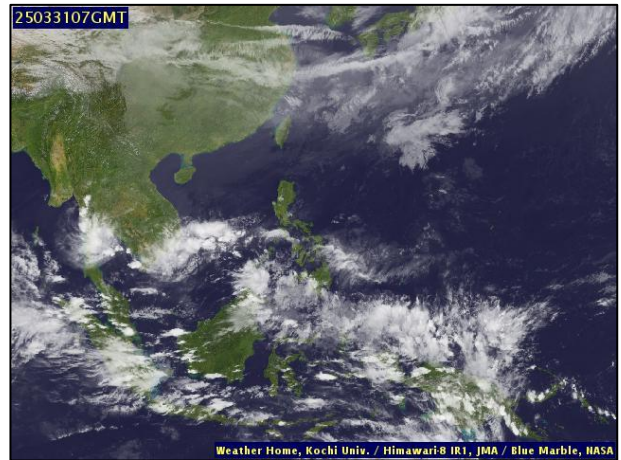
๑. สถานะอากาศ เวลา ๑๑.๐๐ น. (กรมอุตุนิยมวิทยา)

พยากรณ์อากาศ ๒๔ ชั่วโมงข้างหน้า บริเวณภาคเหนือ ภาคกลาง รวมทั้งกรุงเทพมหานครและปริมณฑลมีพายุฤดูร้อนเกิดขึ้น โดยมีลักษณะของพายุฝนฟ้าคะนอง ลมกระโชกแรง และลูกเห็บตกบางแห่ง รวมถึงอาจมีฟ้าผ่าเกิดขึ้นได้บางพื้นที่ เนื่องจากบริเวณความกดอากาศสูงหรือมวลอากาศเย็นกำลังปานกลางจากประเทศจีนแผ่ลงมาปกคลุมภาคตะวันออกเฉียงเหนือและทะเลจีนใต้ ในขณะที่ประเทศไทยมีอากาศร้อน ขอให้ประชาชนในบริเวณดังกล่าวระวังอันตรายจากพายุฤดูร้อนที่จะเกิดขึ้น โดยหลีกเลี่ยงการเดินทางผ่านบริเวณที่มีพายุฝนฟ้าคะนอง อยู่ในที่โล่งแจ้ง ใต้ต้นไม้ใหญ่ สิ่งปลูกสร้าง และป้ายโฆษณาที่ไม่แข็งแรง เกษตรกรควรเตรียมการป้องกันระวังความเสียหายที่อาจเกิดขึ้นกับผลผลิตทางการเกษตรและสัตว์เลี้ยง รวมทั้งดูแลรักษาสุขภาพในช่วงที่สภาพอากาศเปลี่ยนแปลงไว้ด้วย

สำหรับลมตะวันออก พัดปกคลุมอ่าวไทย ภาคใต้ และทะเลอันดามัน เริ่มมีกำลังแรง ทำให้ภาคใต้มีฝนฟ้าคะนองเพิ่มขึ้น และมีฝนตกหนักบางแห่ง ส่วนคลื่นลมบริเวณอ่าวไทยและทะเลอันดามันมีคลื่นสูงประมาณ ๑ เมตร บริเวณที่มีฝนฟ้าคะนองคลื่นสูงมากกว่า ๒ เมตร

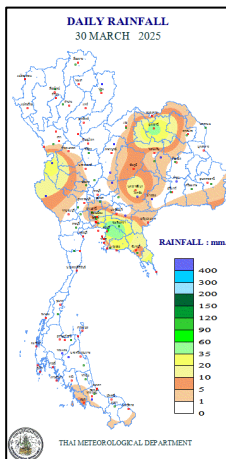


แผนที่อากาศ วันที่ ๓๑ มี.ค. ๒๕๖๘ เวลา ๐๗.๐๐ น.



ภาพถ่ายดาวเทียม วันที่ ๓๑ มี.ค. ๒๕๖๘ เวลา ๑๔.๐๐ น.

๒. ปริมาณฝนสะสม ณ เวลา ๐๗.๐๐ น.(เมื่อวาน) - ๐๗.๐๐ น.(วันนี้) (กรมอุตุนิยมวิทยา)



จุดตรวจวัด	ปริมาณฝน (มม.)
จ.ชลบุรี	๖๖.๗
จ.ตราด	๕๗.๔
จ.อุดรธานี	๕๒.๒
จ.ฉะเชิงเทรา	๔๙.๙
จ.ตาก (อุ้มผาง)	๒๙.๓
จ.ระยอง	๒๗.๙

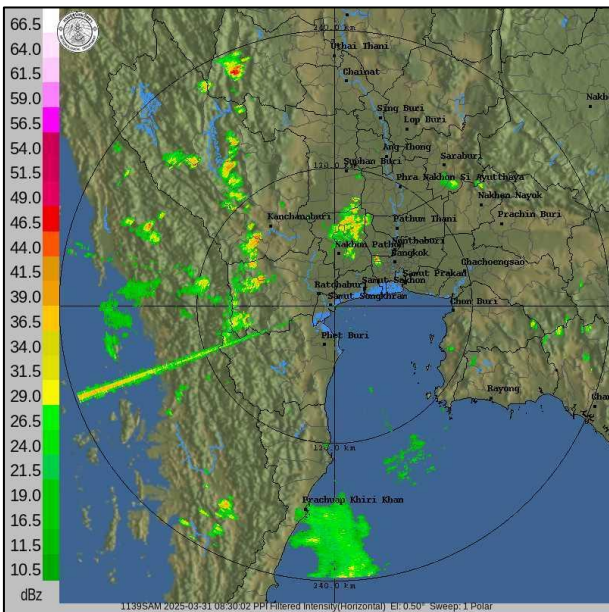
๓. ปริมาณฝนสะสมของพื้นที่ลาดเชิงเขา ๑๒ ชม. ที่ผ่านมา (กรมทรัพยากรน้ำ)

รหัสสถานี	จุดตรวจวัด	ปริมาณฝน (มม./๑๒ ชม.)
STN๑๖๒๗	บ้านเวียคะดี ต.หนองลู อ.สังขละบุรี จ.กาญจนบุรี	๓๖.๕
STN๐๗๘๓	บ้านว่วนเหลื่อง ต.ซากไทย อ.เขาคิชฌกูฏ จ.จันทบุรี	๓๓.๕
STN๐๔๗๐	บ้านสลักเพชรเหนือ ต.เกาะช้างใต้ อ.เกาะช้าง จ.ตราด	๒๔.๕
STN๐๔๗๗	บ้านสะพานลาว ต.สหกรณ์นิคม อ.ทองผาภูมิ จ.กาญจนบุรี	๒๑.๐
STN๑๖๒๖	บ้านห้วยกบ ต.หนองลู อ.สังขละบุรี จ.กาญจนบุรี	๑๙.๐
STN๑๖๑๒	บ้านบ่อน้ำร้อน ต.ตาเนาะแมเราะ อ.เบตง จ.ยะลา	๑๕.๐
STN๒๑๖๔	บ้าน กม.๗ ต.ตาเนาะแมเราะ อ.เบตง จ.ยะลา	๑๔.๐
STN๑๖๒๕	บ้านวังขยาย ต.ปริงเพล อ.สังขละบุรี จ.กาญจนบุรี	๑๓.๕
STN๑๖๑๘	บ้านจันทร์ตัน ต.ยะรม อ.เบตง จ.ยะลา	๑๓.๐
STN๑๖๖๖	บ้านมะม่วง ต.นันทรี อ.บ่อไร่ จ.ตราด	๙.๕

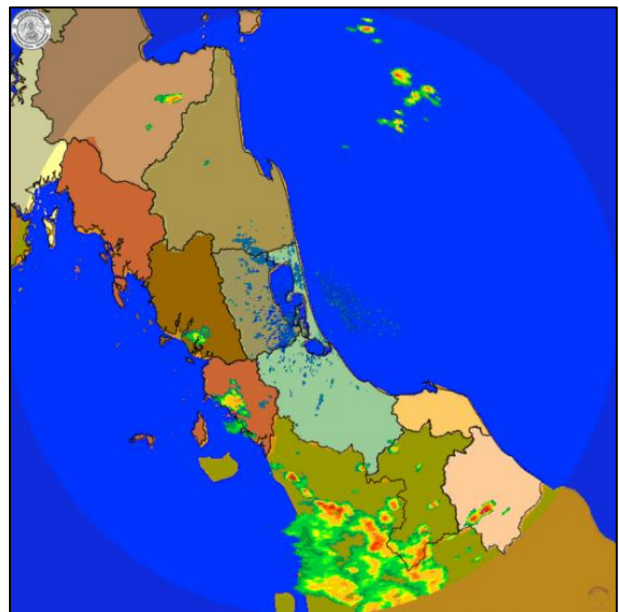
๔. ค่าความชื้นในดิน (กรมทรัพยากรน้ำ/คณะกรรมการน้ำโขง)

ภูมิภาค	ความชื้นในดิน [-] ๑๗ ธ.ค. ๖๗	ความชื้นในดิน [-] ๑๗ ม.ค. ๖๘	แนวโน้ม
เหนือ	๐ - ๒๐	๐ - ๒๐	ลดลง
กลาง	๐ - ๒๐	๐ - ๒๐	ลดลง
ตะวันออกเฉียงเหนือ	๐ - ๒๐	๐ - ๒๐	ลดลง
ตะวันออก	๒๐ - ๔๐	๒๐ - ๔๐	ทรงตัว
ตะวันตก	๐ - ๒๐	๐ - ๒๐	ลดลง
ใต้	๘๐ - ๑๐๐	๔๐ - ๖๐	ลดลง

๕. เรดาร์ตรวจอากาศ ณ วันที่ ๓๑ มีนาคม ๒๕๖๘ (กรมอุตุนิยมวิทยา)



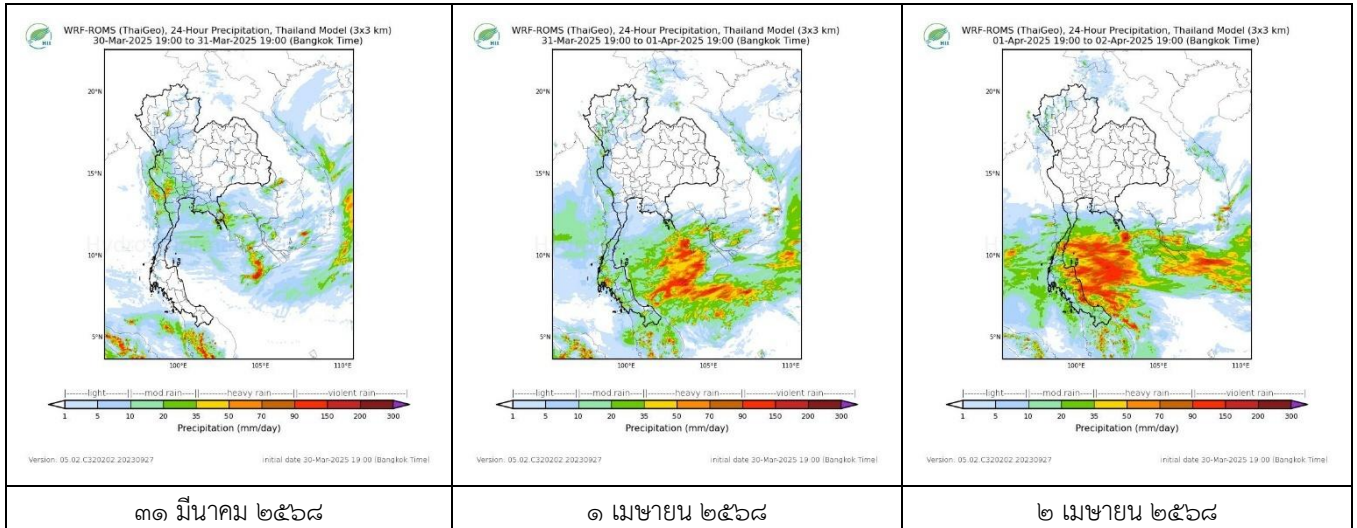
สถานีสมุทรสงคราม เวลา ๑๕.๓๐ น.



สถานีสีหิงพระ จ.สงขลา เวลา ๑๕.๓๐ น.

จากเรดาร์ตรวจอากาศพบกลุ่มเมฆฝนบริเวณภาคใต้ของประเทศไทย

๖. แผนภาพคาดการณ์ฝนล่วงหน้า ๓ วัน (สถาบันสารสนเทศทรัพยากรน้ำ (องค์การมหาชน))



๗. สถานการณ์น้ำในแหล่งเก็บกักน้ำ ณ วันที่ ๓๑ มีนาคม ๒๕๖๘ (กรมชลประทาน กรมทรัพยากรน้ำ และสททช.)

๗.๑ ปริมาณน้ำในอ่างฯ ๔๔,๙๕๖ ล้าน ลบ.ม. คิดเป็นร้อยละ ๖๓ (ปริมาณน้ำใช้การได้ ๒๑,๔๑๗ ล้าน ลบ.ม. คิดเป็นร้อยละ ๔๕) ปริมาณน้ำในอ่างฯ เทียบกับปี ๒๕๖๗ (๔๓,๓๕๔ ล้าน ลบ.ม. คิดเป็นร้อยละ ๖๑) มากกว่าปี ๒๕๖๗ จำนวน ๑,๖๐๑ ล้าน ลบ.ม. ปริมาณน้ำไหลลงอ่างฯ จำนวน ๓๑.๖๗ ล้าน ลบ.ม. ปริมาณน้ำระบายจำนวน ๑๒๖.๖๐ ล้าน ลบ.ม. สามารถรับน้ำได้อีก ๒๕,๙๗๑ ล้าน ลบ.ม.

อ่างเก็บน้ำ	ความจุที่ รณก. (ล้าน ลบ.ม.)	ปริมาตร น้ำในอ่าง		ปริมาตร น้ำใช้การได้		ปริมาตร น้ำไหลลงอ่าง		ปริมาตร น้ำระบาย		ปริมาตรน้ำ รับได้อีก (ล้าน ม. ^๓) (ความจุที่ลบ- ปริมาตรน้ำ ปัจจุบัน)
		ปริมาตร (ล้าน ม. ^๓)	% น้ำ เก็บ กัก	ปริมาตร (ล้าน ม. ^๓)	% น้ำใช้ การ	วันนี้ (ล้าน ม. ^๓)	เมื่อวาน (ล้าน ม. ^๓)	วันนี้ (ล้าน ม. ^๓)	เมื่อวาน (ล้าน ม. ^๓)	
๑.ภูมิพล	๑๓,๔๖๒	๗,๘๗๐	๕๘	๔,๐๗๐	๔๒	๐.๐๐	๐.๐๐	๑๕.๐๔	๑๕.๑๒	๕,๕๕๒
๒.สิริกิติ์	๙,๕๑๐	๖,๒๖๙	๖๖	๓,๔๑๙	๕๑	๑.๗๙	๑.๖๘	๒๒.๐๐	๒๑.๙๒	๓,๒๔๑
๓.จุฬารัตน์	๑๖๔	๕๔	๓๓	๑๗	๑๓	๐.๐๘	๐.๑๐	๐.๐๐	๐.๐๐	๑๑๐
๔.อุบลรัตน์	๒,๔๓๑	๑,๐๒๒	๔๒	๔๔๑	๒๔	๗.๑๓	๐.๐๐	๘.๐๙	๘.๐๐	๑,๔๐๙
๕.ลำปาว	๑,๙๘๐	๑,๐๓๙	๕๒	๙๓๙	๕๐	๑๐.๑๐	๐.๑๘	๗.๓๗	๗.๓๙	๙๔๑
๖.สิรินธร	๑,๙๖๖	๑,๑๑๗	๕๗	๒๘๕	๒๕	๐.๐๐	๐.๐๐	๐.๕๕	๐.๗๓	๘๔๙
๗.ป่าสักชลสิทธิ์	๙๖๐	๓๔๘	๓๖	๓๔๕	๓๖	๐.๐๐	๐.๐๐	๔.๓๒	๓.๘๙	๖๑๒
๘.ศรีนครินทร์	๑๗,๗๔๕	๑๓,๓๕๙	๗๕	๓,๐๙๔	๔๑	๐.๐๐	๑.๕๗	๑๕.๐๒	๑๔.๙๘	๔,๓๘๖
๙.วชิราลงกรณ	๘,๘๖๐	๕,๘๔๔	๖๖	๒,๘๓๒	๔๘	๐.๐๐	๐.๐๐	๒๐.๐๑	๒๐.๐๒	๓,๐๑๖
๑๐.ขุนด่านปราการชล	๒๒๔	๗๔	๓๓	๖๙	๓๒	๐.๐๐	๐.๐๐	๑.๔๕	๑.๔๖	๑๕๐
๑๑.รัชชประภา	๕,๖๓๙	๓,๗๒๐	๖๖	๒,๓๖๘	๕๕	๒.๒๙	๒.๐๘	๗.๓๔	๙.๙๔	๑,๙๑๙
๑๒.บางบาล	๑,๔๕๔	๑,๒๕๖	๘๖	๙๗๙	๘๓	๖.๗๑	๗.๗๔	๓.๙๙	๔.๐๒	๑๙๘

๗.๒ อ่างเก็บน้ำขนาดกลาง ๔๓๕ แห่ง มีปริมาณน้ำ ๒,๘๓๑ ล้าน ลบ.ม. (๕๒%) ปริมาณน้ำใช้การ ๒,๔๓๑ ล้าน ลบ.ม. (๔๙%)

๗.๓ แหล่งน้ำในพื้นที่นอกเขตชลประทาน ๑๐๒,๐๙๙ แห่ง มีปริมาณน้ำรวม ๔,๕๓๘ ล้าน ลบ.ม. (๕๓%)

๗.๔ แหล่งน้ำขนาดเล็กนอกเขตชลประทาน ๒๗๓ แห่ง ตรวจวัดโดยกรมทรัพยากรน้ำ เริ่มต้นฤดูแล้ง มีปริมาณน้ำ ๓๕๗.๖ ล้าน ลบ.ม. (๖๘%) ปริมาณน้ำปัจจุบัน ๓๑๗.๒ ล้าน ลบ.ม. (๖๐%)

ภูมิภาค	จำนวน (แห่ง)	ปริมาณรวม (ล้าน ลบ.ม.)	ปริมาณน้ำ (ล้าน ลบ.ม.)							
			เดือน						ปัจจุบัน	
			ก.ย. ๒๕๖๗	ต.ค. ๒๕๖๗	พ.ย. ๒๕๖๗	ธ.ค. ๒๕๖๗	ม.ค. ๒๕๖๘	ก.พ. ๒๕๖๘	๑๙ มี.ค. ๒๕๖๘	ร้อยละ
เหนือ	๑๗,๒๔๙	๙๙๒	๘๗๕	๙๖๐	๙๖๔	๙๑๖	๘๕๓	๗๕๕	๖๙๓	๗๐
ตะวันออก เฉียงเหนือ	๕๔,๕๕๗	๔,๓๘๒	๓,๙๘๖	๓,๙๒๙	๓,๗๖๓	๓,๓๖๗	๒,๙๖๓	๒,๕๖๔	๒,๓๕๐	๕๓
กลาง	๑๖,๓๖๗	๑,๕๗๔	๙๘๙	๑,๒๗๓	๑,๒๔๔	๑,๐๕๘	๙๗๕	๘๖๑	๘๐๒	๕๑
ตะวันออก	๗,๘๐๔	๙๙๒	๙๐๓	๑,๑๐๗	๑,๑๑๗	๙๘๗	๘๔๔	๗๒๔	๖๖๔	๖๗
ตะวันตก	๒,๕๐๖	๑๙๒	๖๓	๙๒	๑๒๗	๑๒๑	๑๐๙	๙๕	๘๘	๔๕
ใต้	๓,๖๒๖	๓๓๘	๑๕๙	๑๗๙	๒๕๒	๒๘๘	๒๘๐	๒๗๘	๒๖๕	๗๘
รวม	๑๐๒,๐๙๙.๐๐	๘,๔๗๐	๖,๙๗๕	๗,๕๔๐	๗,๔๖๗	๖,๗๓๗	๖,๐๓๕	๕,๒๗๗	๔,๘๖๒	๕๗

๘. สถานการณ์น้ำในประเทศ ณ วันที่ ๒๘ - ๓๑ มีนาคม ๒๕๖๘ (กรมชลประทาน)

สถานี	แม่น้ำ	อำเภอ	จังหวัด	ระดับตลิ่ง (ม.รทก.)	ระดับน้ำ (ม.รทก.)				แนวโน้ม	เปรียบเทียบระดับตลิ่ง
					คุรุ	เสาร์	อาทิตย์	จันทร์		
					๒๘ มี.ค.	๒๙ มี.ค.	๓๐ มี.ค.	๓๑ มี.ค.		
P.๑	ปิง	เมือง	เชียงใหม่	๓.๗๐	๑.๕๖	๑.๕๑	๑.๕๓	๑.๕๒	ลดลง	- ๒.๑๘
W.๑C	วัง	เมือง	ลำปาง	๕.๒๐	-๐.๔๕	๐.๔๓	๐.๔๑	๐.๓๙	ลดลง	- ๔.๘๑
Y.๑๖	ยม	บางระกำ	พิษณุโลก	๗.๓๐	๔.๐๒	๓.๙๑	๓.๙๘	๓.๙๑	ลดลง	- ๓.๓๙
N.๗A	น่าน	เมือง	พิจิตร	๙.๘๗	๒.๙๙	๒.๙๐	๒.๘๖	๒.๙๗	เพิ่มขึ้น	- ๖.๙๐
C.๒	เจ้าพระยา	เมือง	นครสวรรค์	๒๕.๗๐	๑๗.๒๓	๑๗.๒๘	๑๗.๓๐	๑๗.๓๐	ทรงตัว	- ๘.๔๐
C.๑๓	เจ้าพระยา	สรรพยา	ชัยนาท	๑๖.๓๔	๕.๓๗	๕.๓๗	๕.๓๗	๕.๓๗	ทรงตัว	- ๑๐.๙๗
M.๖A	มูล	สตึก	บุรีรัมย์	๗.๙๕	-๐.๓๘	-๐.๓๙	-๐.๓๙	-๐.๔๐	ลดลง	- ๘.๓๕
M.๑๙๑	ลำตะคอง	เมือง	นครราชสีมา	๓.๕๐	๑.๑๓	๑.๐๖	๑.๐๔	๑.๑๖	เพิ่มขึ้น	- ๒.๓๔
M.๗	มูล	เมือง	อุบลราชธานี	๗.๐๐	๑.๗๒	๑.๗๖	๑.๗๕	๑.๖๙	ลดลง	- ๕.๓๑
M.๖๙	ลำเซบก	ตระการพืชผล	อุบลราชธานี	๙.๗๐	๕.๙๐	๔.๗๓	๕.๓๕	๕.๑๒	ลดลง	- ๔.๕๘
X.๖๔	คลองท่ามะ	ท่ามะ	ชุมพร	๑๗.๑๓	๗.๖๕	๘.๒๗	๘.๑๐	๗.๗๓	ลดลง	- ๙.๔๐
X.๒๐๓	ภาคใต้ฝั่งตะวันออกตอนบน	เมือง	นครศรีธรรมราช	๑๐.๕๐	๘.๓๓	๘.๒๒	๘.๑๗	๘.๑๔	ลดลง	- ๒.๓๖
X.๒๗๔	แม่น้ำโก-ลก	แว้ง	นราธิวาส	๒๓.๕๐	๑๘.๗๕	๑๙.๒๘	๑๘.๗๑	๑๘.๔๖	ลดลง	- ๕.๐๔
X.๓๗A	แม่น้ำตาปี	พระแสง	สุราษฎร์ธานี	๑๑.๗๐	๕.๐๐	๕.๐๕	๔.๙๙	๕.๔๓	เพิ่มขึ้น	- ๖.๒๗

*** ยังไม่ได้รับรายงาน

๙. สถานการณ์น้ำในพื้นที่ลุ่มน้ำโขง ณ วันที่ ๓๑ มีนาคม ๒๕๖๘ (คณะกรรมการจัดการแม่น้ำโขง)

สถานี	ระดับอ้างอิง (ม.รทก.)	ระดับตลิ่ง (ม.)	ระดับน้ำ (ม.)					เปรียบเทียบระดับตลิ่ง (ม.)	ผลต่างของระดับน้ำ (ม.)		แนวโน้ม
			๒๗ มี.ค.	๒๘ มี.ค.	๒๙ มี.ค.	๓๐ มี.ค.	๓๑ มี.ค.		๓ วัน ย้อนหลัง	๕ วัน ย้อนหลัง	
			อ.เชียงแสน จ.เชียงราย	๓๕๗.๑๑๐	๑๒.๘๐	๒.๘๑	๓.๐๐		๓.๑๘	๒.๙๕	
อ.เชียงคาน จ.เลย	๑๙๔.๑๑๘	๑๖.๐๐	๕.๒๐	๕.๐๗	๔.๘๒	๔.๘๐	๕.๑๐	-๑๐.๙	๐.๒๘	-๐.๑๐	เพิ่มขึ้น
อ.เมือง จ.หนองคาย	๑๕๓.๖๔๘	๑๒.๒๐	๒.๒๐	๒.๐๖	๑.๙๘	๑.๗๖	๑.๖๙	-๑๐.๕๑	-๐.๒๙	-๐.๕๑	ลดลง
อ.เมือง จ.นครพนม	๑๓๒.๖๘๐	๑๒.๐๐	๒.๔๓	๒.๓๙	๒.๔๒	๒.๓๑	๒.๒๑	-๙.๗๙	-๐.๒๑	-๐.๒๒	ลดลง
อ.เมือง จ.มุกดาหาร	๑๒๔.๒๑๙	๑๒.๕๐	๒.๗๑	๒.๗๘	๒.๘๑	๒.๗๔	๒.๖๗	-๙.๘๓	-๐.๑๔	-๐.๐๔	ลดลง
อ.โขงเจียม จ.อุบลราชธานี	๘๙.๐๓๐	๑๔.๕๐	๒.๗๙	๒.๘๙	๓.๐๐	๓.๐๓	๓.๐๑	-๑๑.๔๙	๐.๐๑	๐.๒๒	ลดลง

***ไม่มีสถานการณ์

๑๐. สถานการณ์เตือนภัย Early Warning ณ วันที่ ๓๑ มีนาคม ๒๕๖๘ (กรมทรัพยากรน้ำ)

การแจ้งเตือน	สถานี	การแจ้งเตือน	ช่วงเวลา
เตือนสีแดง (อพยพ)	-	-	-
เตือนสีเหลือง (เตือนภัย)	-	-	-
เตือนสีเขียว (เฝ้าระวัง)	-	-	-

*** ไม่มีสถานการณ์

๑๑. พื้นที่ติดตามและเฝ้าระวังสถานการณ์ธรณีพิบัติภัย ณ วันที่ ๓๑ มีนาคม ๒๕๖๘ (กรมทรัพยากรธรณี)

เนื่องจากในพื้นที่เสี่ยงภัยแผ่นดินถล่มมีปริมาณน้ำฝนไม่ถึงเกณฑ์การเฝ้าระวัง ประกอบกับไม่มีพื้นที่คาดการณ์ปริมาณน้ำฝนที่อาจก่อให้เกิดแผ่นดินถล่มล่วงหน้า จึงไม่มีพื้นที่ติดตามสถานการณ์ธรณีพิบัติภัยแผ่นดินถล่มและน้ำป่าไหลหลาก

๑๒. เหตุการณ์วิกฤตน้ำปัจจุบัน ณ วันที่ ๓๑ มีนาคม ๒๕๖๘ [๐๘.๐๐ น. - ๑๕.๐๐ น. (วันนี้)]

ไม่มีสถานการณ์

๑๓. สถานการณ์ภาวะน้ำท่วม และสถานการณ์ฝนแล้ง/ฝนทิ้งช่วง ณ วันที่ ๓๑ มีนาคม ๒๕๖๘ (ปก.)

ไม่มีสถานการณ์

๑๔. ลักษณะอากาศ ๗ วันข้างหน้า (ระหว่างวันที่ ๓๑ มีนาคม - ๖ เมษายน ๒๕๖๘)

ในช่วงวันที่ ๓๑ มี.ค. - ๑ เม.ย. บริเวณความกดอากาศสูงหรือมวลอากาศเย็นกำลังปานกลางจากประเทศจีนปกคลุมภาคตะวันออกเฉียงเหนือ และทะเลจีนใต้ ส่งผลทำให้มีลมใต้และลมตะวันออกเฉียงใต้พัดนำความชื้นเข้ามาปกคลุมภาคตะวันออกเฉียงเหนือตอนล่าง และภาคใต้ตอนบน ในขณะที่บริเวณดังกล่าวมีอากาศร้อน และมีอากาศร้อนจัดในภาคเหนือ ลักษณะเช่นนี้ทำให้บริเวณดังกล่าวยังคงมีพายุฤดูร้อนเกิดขึ้น โดยมีลักษณะของพายุฝนฟ้าคะนอง ลมกระโชกแรง และลูกเห็บตกบางแห่ง รวมถึงอาจมีฟ้าผ่าเกิดขึ้นได้บางพื้นที่

ส่วนในช่วงวันที่ ๒ - ๔ เม.ย. บริเวณความกดอากาศสูงหรือมวลอากาศเย็นที่ปกคลุมภาคตะวันออกเฉียงเหนือและทะเลจีนใต้เริ่มมีกำลังอ่อนลง ทำให้ประเทศไทยตอนบนจะมีอุณหภูมิสูงขึ้น ในขณะที่ลมใต้และลมตะวันออกเฉียงใต้ยังคงพัดนำความชื้นเข้ามาปกคลุมประเทศไทยตอนบน ลักษณะเช่นนี้ทำให้ประเทศไทยตอนบนมีฝนฟ้าคะนองบางแห่ง หลังจากนั้นในช่วงวันที่ ๕ - ๖ เม.ย. แนวพัดสอบของลมตะวันออกเฉียงใต้และลมตะวันออกเฉียงใต้พัดปกคลุมประเทศไทยตอนบน ทำให้ประเทศไทยตอนบนมีฝนเพิ่มขึ้น กับมีลมกระโชกแรงบางแห่ง

สำหรับภาคใต้ในช่วงวันที่ ๑ - ๔ เม.ย. จะมีคลื่นกระแสลมฝ่ายตะวันออกเฉียงเหนือผ่านอ่าวไทย ภาคใต้ และทะเลอันดามัน ทำให้ภาคใต้มีฝนตกหนักถึงหนักมากบางแห่ง และมีลมกระโชกแรงบริเวณภาคใต้ ส่วนคลื่นลมบริเวณอ่าวไทยจะมีกำลังแรงขึ้น โดยมีคลื่นสูง ๑ - ๒ เมตร บริเวณที่มีฝนฟ้าคะนองคลื่นสูงมากกว่า ๒ เมตร ส่วนทะเลอันดามันมีคลื่นสูงประมาณ ๑ เมตร ห่างฝั่งคลื่นสูงมากกว่า ๑ เมตร บริเวณที่มีฝนฟ้าคะนองคลื่นสูงมากกว่า ๒ เมตร

ส่วนในช่วงวันที่ ๕ - ๖ เม.ย. ลมตะวันออกเฉียงใต้ที่พัดปกคลุมอ่าวไทย ภาคใต้ และทะเลอันดามันมีกำลังอ่อนลง ทำให้ภาคใต้มีฝนลดลง แต่ยังคงมีฝนฟ้าคะนองบางแห่ง ส่วนคลื่นลมบริเวณอ่าวไทยจะมีกำลังอ่อนลง โดยมีคลื่นสูงประมาณ ๑ เมตร บริเวณที่มีฝนฟ้าคะนองคลื่นสูงมากกว่า ๒ เมตร ส่วนทะเลอันดามันมีคลื่นสูงประมาณ ๑ เมตร ห่างฝั่งคลื่นสูงมากกว่า ๑ เมตร บริเวณที่มีฝนฟ้าคะนองคลื่นสูงมากกว่า ๒ เมตร

๑๕. ความช่วยเหลือพื้นที่ประสบปัญหาภัยแล้งสะสมของกรมทรัพยากรน้ำ

ความช่วยเหลือในพื้นที่ประสบปัญหาภัยแล้ง ตั้งแต่วันที่ ๑ ตุลาคม ๒๕๖๗ - ๓๑ มีนาคม ๒๕๖๘

หน่วยงาน	จังหวัด	ปริมาณการสูบน้ำ (ลบ.ม.)	ปริมาณการแจกจ่ายน้ำสะอาด (ลิตร)	ประโยชน์ที่ได้รับ			
				อุปโภค-บริโภค		พื้นที่เกษตร (ไร่)	
				ครัวเรือน	ประชากร	ไร่	ชนิดพืช
สทท.๑	ลำปาง	๒๓๘,๘๐๐	๔๑๗,๐๓๕	๒๒,๕๙๘	๘๓,๔๐๗	๑,๖๗๕	ข้าว กระจับปี่ ถั่วลิสง ถั่วเหลือง
	เชียงใหม่	-	๓๘,๐๘๕	๑,๙๐๔	๗,๖๑๗	-	-
	แม่ฮ่องสอน	-	๒๑,๗๙๑	๑,๐๙๐	๔,๓๕๘	-	-
	เชียงราย	๘๔๘,๑๐๐	๙๖,๓๑๔	๖,๑๗๑	๒๔,๒๖๓	๑,๐๐๐	นาข้าว ข้าวโพด
	กำแพงเพชร	-	๔๑,๔๘๐	๒,๐๗๔	๘,๒๙๖	-	-

สทท.๒	บึงบอระเพ็ด	๑๕,๐๓๓,๖๐๐	-	๘,๑๔๕	๓๐,๗๒๘	๘๓,๐๕๕	นาข้าว พืชสวน อ้อย เลี้ยงปลา นาบัว
	นครสวรรค์	๔,๙๔๖,๘๗๐	๑๒,๐๐๐	๗,๘๗๒	๒๐,๗๓๘	๕๔,๔๖๔	ข้าว,อ้อย,ข้าวโพด,มะม่วง
	เพชรบูรณ์	๒๑,๖๐๐	-	๗๐๐	๒,๘๐๐	-	
	อุทัยธานี	๑,๓๗๐,๕๒๐	-	๙๗๐	๒,๗๖๔	๓,๐๐๐	นาข้าว
	สระบุรี	-	๖๖,๐๐๐	๗๒	๒๕๐	-	
สทท.๓	อุดรธานี	๗,๘๔๗,๙๐๔	-	๙๗,๒๑๐	๔๘๘,๙๘๘	๓,๘๔๐	นาข้าว
	สกลนคร	๒๕๕,๒๐๐	-	๕๐๐	๒,๐๐๐	๒,๙๐๐	นาข้าว
สทท.๔	มหาสารคาม	๕๓๘,๘๐๐	-	๑,๐๗๐	๓,๖๗๘	๓๑๔	มันสำปะหลัง อ้อย ข้าว
	ขอนแก่น	๔๗๔,๐๐๐	-	๒,๑๔๓	๖,๓๔๓	-	-
	ร้อยเอ็ด	๖๕,๕๕๐	-	๑๐๔	๓๖๐	๕๐	นาข้าว
สทท.๕	นครราชสีมา	๑,๙๘๑,๕๕๐	๓๐,๐๐๐	๑๑,๖๕๑	๓๔,๐๔๐	-	-
	สุรินทร์	๑๙๗,๑๐๐	-	๑๖๐	๖๐๐	-	-
	ศรีสะเกษ	๔๒,๐๐๐	-	๓๔๒	๑,๐๒๖	-	-
	บุรีรัมย์	๙๗,๙๐๐	-	๕๘๐	๒,๒๐๐	-	-
สทท.๖	สระแก้ว	๙๕๐,๔๐๐	-	๑๘,๕๒๗	๙๒,๖๓๕	๔๐๐	นาข้าว
	ปราจีนบุรี	๔,๑๔๔,๓๐๐	-	๕,๐๕๕	๑๒,๒๐๗	๗,๓๘๕	นาข้าว
	ระยอง	๓๓๕,๔๐๐	-	๓๙,๐๖๑	๑๑๗,๐๘๙	-	-
	จันทบุรี	๔,๕๔๓,๒๐๐	-	๘,๙๒๕	๒๑,๔๔๑	๙,๙๗๕	ทุเรียน,เงาะ,มังคุด,ลองกอง, ยางพารา
สทท.๗	ราชบุรี	๖,๔๘๐	-	๑๖	๖๔	๒๒๖	มะพร้าว
สทท.๘	นครศรีธรรมราช	๒๒๖,๘๐๐	-	๑,๓๖๐	๔,๐๕๐	๑๒,๖๕๐	พริก/พริกทอง/แดงโม/ข้าว/ คะน้า/ปาล์ม
สทท.๙	อุดรดิตถ์	-	๑๖๔,๕๕๐	๑๐,๓๒๗	๒๒,๖๐๐	-	-
	น่าน	-	๑๙,๔๕๐	๓,๙๗๓	๘,๑๙๐	-	-
	แพร่	๑,๗๙๖,๓๔๐	-	๒,๘๔๐	๘,๔๖๙	๑๓,๓๒๔	ข้าวโพด,ยาสูบ,ข้าว,ถั่ว
	พิษณุโลก	๑๔๕,๔๔๐	๗๓๒,๕๐๔	๒,๒๓๙	๕,๗๑๓	-	-
สทท.๑๐	สุราษฎร์ธานี	๑,๐๑๒,๔๐๐	๑๒,๐๐๐	๒,๙๓๙	๙,๕๕๖	๙,๒๓๐	ทุเรียน, มังคุด, เงาะ, พืชผักสวน ครัว, ปาล์ม
	ชุมพร	๒๐,๘๐๐	-	๑,๙๐๔	๔,๘๒๖	๑๕,๐๐๐	ทุเรียน/กาแฟ/ยางพารา/ปาล์ม น้ำมัน
สทท.๑๑	อำนาจเจริญ	๒๖๔,๒๐๐	๗๘๐,๐๐๐	๒,๒๖๒	๘,๖๓๖	-	-
	อุบลราชธานี	๖๖,๗๘๐	๓๓๘,๐๐๐	๒๗๘	๑,๑๑๐	-	-
	ยโสธร	๖๓,๙๐๐	-	๘๓๐	๒,๓๐๐	-	-
	๓๓ จังหวัด	๔๗,๕๓๙,๘๓๔	๒,๗๖๙,๑๙๙	๒๖๕,๘๙๑	๑,๐๔๓,๓๔๒	๒๑๘,๔๘๘	

จึงเรียนมาเพื่อโปรดทราบ

นายธีระชุน บุญสิทธิ์
อธิบดีกรมทรัพยากรน้ำ
ประธานคณะกรรมการศูนย์ปฏิบัติการ
ทรัพยากรธรรมชาติและสิ่งแวดล้อม (ด้านทรัพยากรน้ำ)