



รายงานการเฝ้าระวังติดตามสถานการณ์น้ำและความช่วยเหลือ
ศูนย์ปฏิบัติการทรัพยากรธรรมชาติและสิ่งแวดล้อม (ด้านทรัพยากรน้ำ)
กระทรวงทรัพยากรธรรมชาติและสิ่งแวดล้อม



กองวิเคราะห์และประเมินสถานการณ์น้ำ กรมทรัพยากรน้ำ

โทรศัพท์ ๐ ๒๒๗๑ ๖๐๐๐ ต่อ ๖๔๕๕ โทรสาร ๐ ๒๒๗๘ ๖๖๒๙ www.dwr.go.th IDLine: mekhalawoc Email: mekhala@dwr.mail.go.th

รายงานฉบับที่ ๑๙๑/๒๕๖๘

เวลา ๑๕.๐๐ น.

วันที่ ๒๔ เมษายน ๒๕๖๘

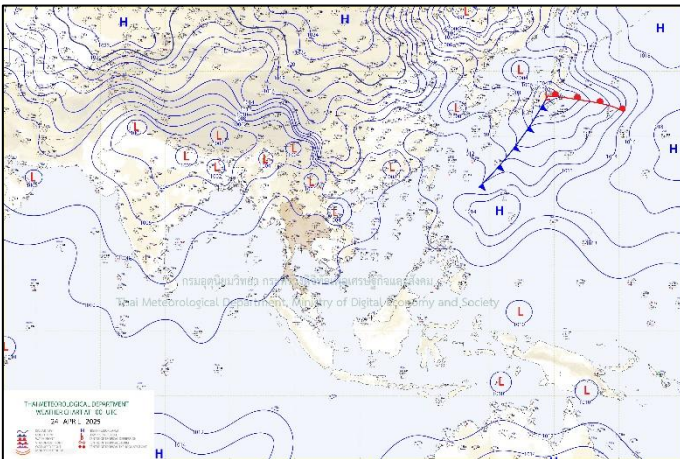
เรียน รมว.ทส. เลขาธิการ รมว.ทส. ที่ปรึกษา รมว.ทส. ปกท.ทส. รอง ปกท.ทส. อทน. อทบ. และหน่วยงานที่เกี่ยวข้อง

๑. สภาวะอากาศ เวลา ๑๑.๐๐ น. (กรมอุตุนิยมวิทยา)

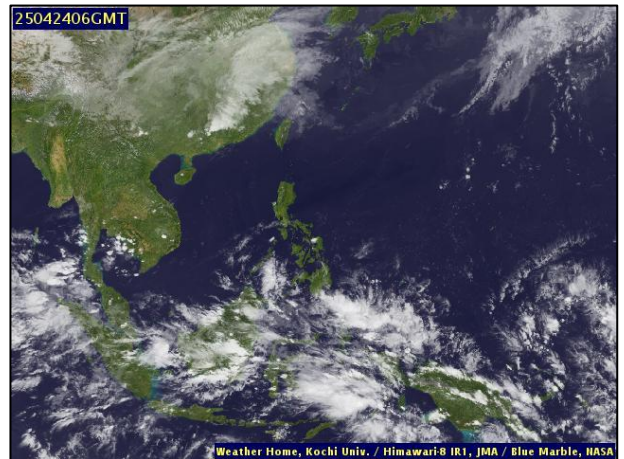
พยากรณ์อากาศ ๒๔ ชั่วโมงข้างหน้า ประเทศไทยมีอากาศร้อนโดยทั่วไป และมีอากาศร้อนจัดบางพื้นที่ในภาคเหนือ ภาคตะวันออกเฉียงเหนือ และภาคกลาง โดยมีฝนฟ้าคะนองกับมีลมกระโชกแรงบางแห่ง ขอให้ประชาชนในบริเวณดังกล่าว ดูแลรักษาสุขภาพเนื่องจากสภาพอากาศที่ร้อนถึงร้อนจัด โดยหลีกเลี่ยงการทำงานหรือการประกอบกิจกรรมในที่โล่งแจ้งเป็นระยะเวลานาน รวมทั้งระวังอันตรายจากฝนฟ้าคะนองกับลมกระโชกแรงที่อาจจะเกิดขึ้นบางพื้นที่ไว้ด้วย ทั้งนี้เนื่องจากความกดอากาศต่ำเนื่องจากความร้อนปกคลุมบริเวณประเทศไทยตอนบน ในขณะที่มีลมใต้และลมตะวันออกเฉียงใต้พัดปกคลุมในบริเวณดังกล่าว

สำหรับภาคใต้มีฝนตกหนักบางแห่ง เนื่องจากลมตะวันออกเฉียงใต้ และลมใต้พัดปกคลุมอ่าวไทย ภาคใต้ และทะเลอันดามัน ส่วนทะเลอันดามันมีคลื่นสูงประมาณ ๑ เมตร บริเวณที่มีฝนฟ้าคะนองคลื่นสูงมากกว่า ๒ เมตร ขอให้ชาวเรือบริเวณอ่าวไทยและทะเลอันดามันหลีกเลี่ยงการเดินเรือในบริเวณที่มีฝนฟ้าคะนองไว้ด้วย

ในช่วงวันที่ ๒๖ เม.ย. - ๑ พ.ค. บริเวณประเทศไทยตอนบนจะมีพายุฤดูร้อนเกิดขึ้น โดยมีลักษณะของพายุฝนฟ้าคะนอง ลมกระโชกแรง ลูกเห็บตก และฝนตกหนักบางแห่ง รวมถึงฟ้าผ่าที่อาจเกิดขึ้นได้บางพื้นที่ เนื่องจากบริเวณความกดอากาศสูงกำลังปานกลางจากประเทศจีนจะแผ่ลงมาปกคลุมประเทศเวียดนามและทะเลจีนใต้ ทำให้มีแนวพัดสอบของลมตะวันออกเฉียงใต้และลมตะวันออกเฉียงใต้พัดปกคลุมประเทศไทยตอนบนในขณะที่ประเทศไทยตอนบนมีอากาศร้อนถึงร้อนจัด

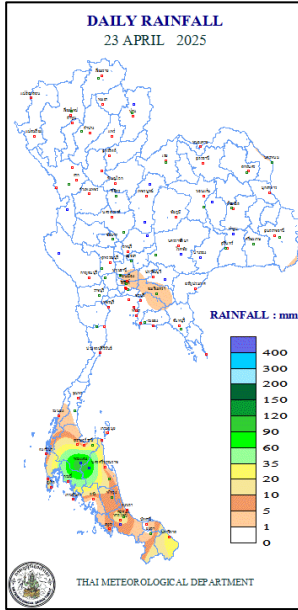


แผนที่อากาศ วันที่ ๒๔ เม.ย. ๒๕๖๘ เวลา ๐๗.๐๐ น.



ภาพถ่ายดาวเทียม วันที่ ๒๔ เม.ย. ๒๕๖๘ เวลา ๑๓.๐๐ น.

๒. ปริมาณฝนสะสม ณ เวลา ๐๗.๐๐ น.(เมื่อวาน) - ๐๗.๐๐ น.(วันนี้) (กรมอุตุนิยมวิทยา)



จุดตรวจวัด	ปริมาณฝน (มม.)
จ.นครศรีธรรมราช (ฉวาง)	๘๘.๑
จ.กระบี่	๔๒.๒
จ.นราธิวาส	๒๕.๘
จ.สุราษฎร์ธานี (สภข.)	๒๓.๗
จ.สงขลา (หาดใหญ่)	๑๗.๒
จ.ภูเก็ต	๑๓.๘

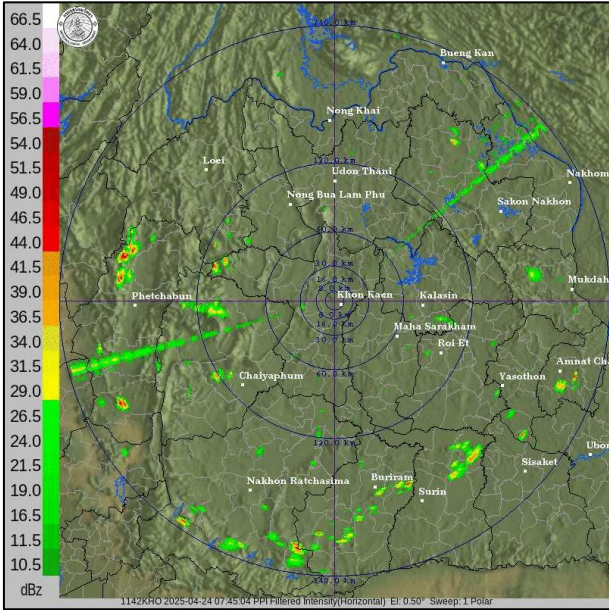
๓. ปริมาณฝนสะสมของพื้นที่ลาดเชิงเขา ๑๒ ชม. ที่ผ่านมา (กรมทรัพยากรน้ำ)

รหัสสถานี	จุดตรวจวัด	ปริมาณฝน (มม./๑๒ ชม.)
STN๑๕๙๙	บ้านราวปลา ต.ทุ่งหว้า อ.ทุ่งหว้า จ.สตูล	๖๐.๕
STN๑๗๘๓	บ้านท่าคลอง ต.ทับปริก อ.เมืองกระบี่ จ.กระบี่	๔๐.๐
STN๒๑๐๙	บ้านแซงเปิง ต.คลองท่อมใต้ อ.คลองท่อม จ.กระบี่	๓๑.๐
STN๑๔๓๕	บ้านน้ำพุ ต.โป่ง อ.ด่านซ้าย จ.เลย	๒๖.๕
STN๐๗๓๐	บ้านเขาไผ่ขาว ต.ดินแดง อ.ลำทับ จ.กระบี่	๒๔.๕
STN๑๗๙๖	บ้านพระเลียบ ต.ท่าช้าง อ.ท่าศาลา จ.นครศรีธรรมราช	๒๓.๐
STN๑๗๒๙	บ้านควนหวายแดง ต.พุดดินนา อ.คลองท่อม จ.กระบี่	๒๒.๐
STN๐๐๑๕	บ้านต้นปริง ต.คลองหรีง อ.นาหม่อม จ.สงขลา	๑๗.๐
STN๐๒๙๐	บ้านร้อนนา ต.ร้อนพิบูลย์ อ.ร้อนพิบูลย์ จ.นครศรีธรรมราช	๑๖.๕
STN๐๗๔๖	บ้านห้วยหินลับ ต.ทุ่งไผ่ อ.สิชล จ.นครศรีธรรมราช	๑๖.๐

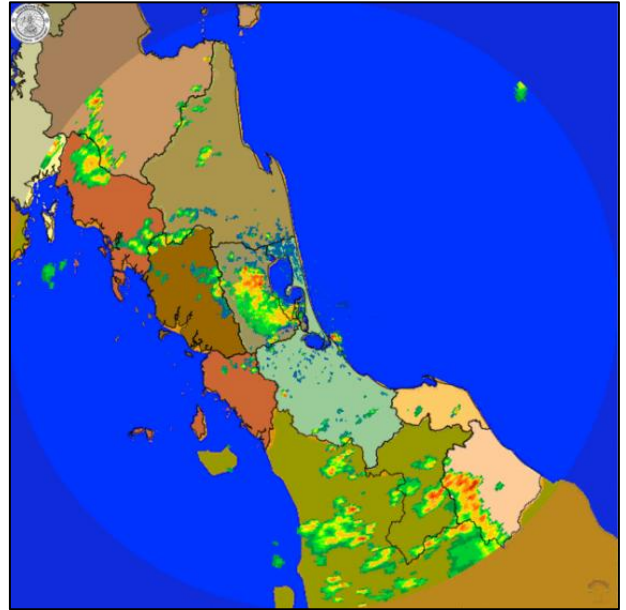
๔. ค่าความชื้นในดิน (กรมทรัพยากรน้ำ/คณะกรรมการแม่น้ำโขง)

ภูมิภาค	ความชื้นในดิน [-] ๖ มี.ค. ๖๗	ความชื้นในดิน [-] ๖ เม.ย. ๖๘	แนวโน้ม
เหนือ	๐ - ๒๐	๐ - ๒๐	ทรงตัว
กลาง	๐ - ๒๐	๐ - ๒๐	ทรงตัว
ตะวันออกเฉียงเหนือ	๐ - ๒๐	๐ - ๒๐	ทรงตัว
ตะวันออก	๐ - ๒๐	๒๐ - ๔๐	เพิ่มขึ้น
ตะวันตก	๐ - ๒๐	๒๐ - ๔๐	เพิ่มขึ้น
ใต้	๔๐ - ๖๐	๔๐ - ๖๐	ลดลง

๕. เรดาร์ตรวจอากาศ ณ วันที่ ๒๔ เมษายน ๒๕๖๘ (กรมอุตุนิยมวิทยา)



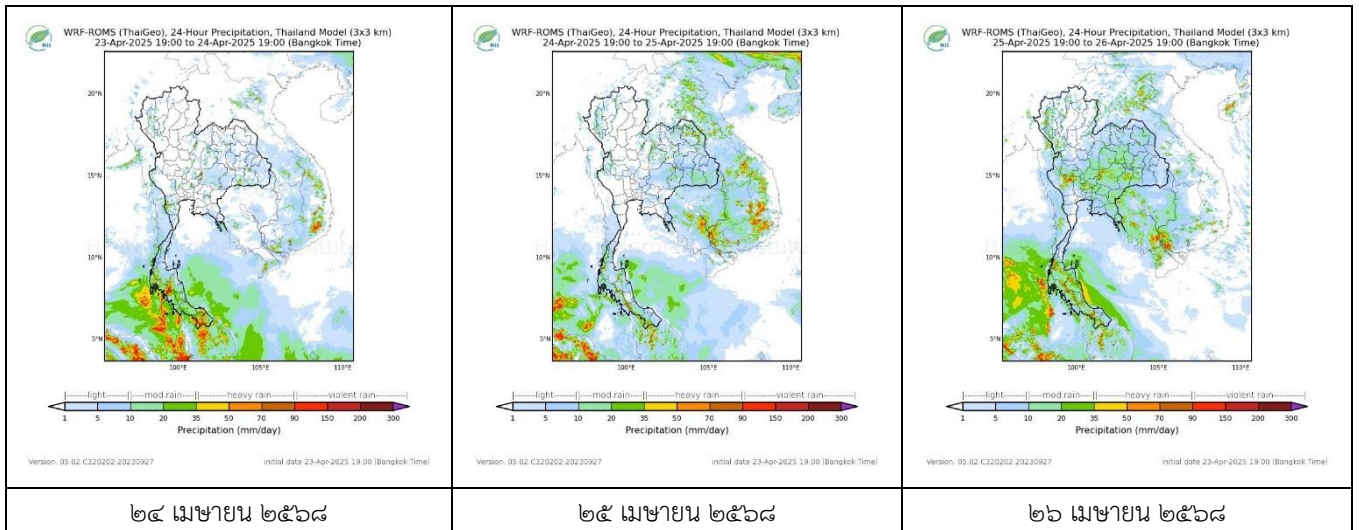
สถานีขอนแก่น เวลา ๑๔.๔๕ น.



สถานีสทิงพระ จ.สงขลา เวลา ๑๔.๔๕ น.

จากเรดาร์ตรวจอากาศพบกลุ่มเมฆฝนบริเวณภาคใต้ของประเทศไทย

๖. แผนภาพคาดการณ์ฝนล่วงหน้า ๓ วัน (สถาบันสารสนเทศทรัพยากรน้ำ (องค์การมหาชน))



๗. สถานการณ์น้ำในแหล่งเก็บกักน้ำ ณ วันที่ ๒๔ เมษายน ๒๕๖๘ (กรมชลประทาน กรมทรัพยากรน้ำ และสทช.)

๗.๑ ปริมาณน้ำในอ่างขนาดใหญ่ ๔๒,๑๙๘ ล้าน ลบ.ม. คิดเป็นร้อยละ ๕๙ (ปริมาณน้ำใช้การได้ ๑๘,๖๕๙ ล้าน ลบ.ม. คิดเป็นร้อยละ ๓๙) ปริมาณน้ำในอ่างฯ เทียบกับปี ๒๕๖๗ (๔๐,๑๙๓ ล้าน ลบ.ม. คิดเป็นร้อยละ ๕๗) มากกว่าปี ๒๕๖๗ จำนวน ๒,๐๐๕ ล้าน ลบ.ม. ปริมาณน้ำไหลลงอ่างฯ จำนวน ๒๓.๓๕ ล้าน ลบ.ม. ปริมาณน้ำระบายจำนวน ๑๓๐.๖๘ ล้าน ลบ.ม. สามารถรับน้ำได้อีก ๒๘,๗๒๘ ล้าน ลบ.ม.

อ่างเก็บน้ำ	ความจุที่ รณก. (ล้าน ลบ.ม.)	ปริมาณ น้ำในอ่าง		ปริมาณ น้ำใช้การได้		ปริมาณ น้ำไหลลงอ่าง		ปริมาณ น้ำระบาย		ปริมาณน้ำ รับได้อีก (ล้าน ม. ^๓) (ความจุที่ รณก.- ปริมาณน้ำ ปัจจุบัน)
		ปริมาณ (ล้าน ม. ^๓)	% น้ำ เก็บ กัก	ปริมาณ (ล้าน ม. ^๓)	% น้ำใช้ การ	วันนี้ (ล้าน ม. ^๓)	เมื่อวาน (ล้าน ม. ^๓)	วันนี้ (ล้าน ม. ^๓)	เมื่อวาน (ล้าน ม. ^๓)	
๑.ภูมิพล	๑๓,๔๖๒	๗,๕๙๑	๕๖	๓,๗๙๑	๓๙	๑.๑๕	๕.๒๔	๒๐.๑๒	๒๐.๑๕	๕,๘๗๑
๒.สิริกิติ์	๙,๕๑๐	๕,๗๓๗	๖๐	๒,๘๘๗	๔๓	๕.๗๖	๕.๗๑	๒๖.๙๗	๒๖.๙๖	๓,๗๗๓
๓.จุฬารัตน์	๑๖๔	๔๙	๓๐	๑๒	๙	๐.๐๕	๐.๐๒	๐.๐๐	๐.๐๐	๑๑๕
๔.อุบลรัตน์	๒,๔๓๑	๘๔๗	๓๕	๒๖๕	๑๑	๐.๓๘	๐.๐๐	๕.๐๗	๔.๙๘	๑,๕๘๔

๕.ลำปาง	๑,๙๘๐	๘๔๖	๔๓	๗๔๖	๔๐	๐.๐๐	๐.๐๐	๗.๓๒	๗.๓๖	๑,๑๓๔
๖.สุรินทร์	๑,๙๖๖	๑,๐๔๓	๕๓	๒๑๑	๑๙	๐.๐๐	๑.๙๖	๑.๐๒	๑.๐๓	๙๒๓
๗.ป่าสักชลสิทธิ์	๙๖๐	๒๓๓	๒๔	๒๓๐	๒๔	๐.๘๐	๐.๐๒	๓.๔๖	๓.๔๖	๗๒๗
๘.ศรีนครินทร์	๑๗,๗๔๕	๑๓,๐๔๐	๗๓	๒,๗๗๕	๓๗	๔.๙๐	๑.๖๒	๑๔.๐๒	๑๓.๙๙	๔,๗๐๕
๙.วชิราลงกรณ	๘,๘๖๐	๕,๓๙๕	๖๑	๒,๓๘๓	๔๑	๐.๐๐	๑.๘๕	๑๘.๐๒	๑๘.๐๗	๓,๔๖๕
๑๐.ขุนด่านปราการชล	๒๒๔	๕๕	๒๕	๕๑	๒๓	๐.๐๐	๐.๐๐	๐.๒๖	๐.๒๑	๑๖๙
๑๑.รัชชประภา	๕,๖๓๙	๓,๕๕๙	๖๓	๒,๒๐๘	๕๑	๒.๓๔	๒.๑๙	๑๐.๐๐	๙.๘๖	๒,๐๘๐
๑๒.บางยาง	๑,๔๕๔	๑,๒๑๐	๘๓	๙๓๔	๗๙	๔.๖๑	๓.๖๖	๗.๙๐	๗.๙๔	๒๔๔

๗.๒ อ่างเก็บน้ำขนาดกลาง ๔๓๕ แห่ง มีปริมาณน้ำ ๒,๕๐๕ ล้าน ลบ.ม. (๔๖%) ปริมาณน้ำใช้การ ๒,๑๐๕ ล้าน ลบ.ม. (๔๒%)

๗.๓ แหล่งน้ำในพื้นที่นอกเขตชลประทาน ๑๐๒,๐๙๙ แห่ง มีปริมาณน้ำรวม ๔,๑๑๒ ล้าน ลบ.ม. (๔๘%)

๗.๔ แหล่งน้ำขนาดเล็กนอกเขตชลประทาน ๒๗๓ แห่ง ตรวจวัดโดยกรมทรัพยากรน้ำ เริ่มต้นฤดูแล้ง มีปริมาณน้ำ ๓๕๗.๖ ล้าน ลบ.ม. (๖๘%) ปริมาณน้ำปัจจุบัน ๓๐๒.๕ ล้าน ลบ.ม. (๕๗.๐%)

ภูมิภาค	จำนวน (แห่ง)	ปริมาณรวม (ล้าน ลบ.ม.)	ปริมาณน้ำ (ล้าน ลบ.ม.)							
			เดือน						ปัจจุบัน	
			ต.ค. ๒๕๖๗	พ.ย. ๒๕๖๗	ธ.ค. ๒๕๖๗	ม.ค. ๒๕๖๘	ก.พ. ๒๕๖๘	มี.ค. ๒๕๖๘	๒ เม.ย. ๒๕๖๘	ร้อยละ
เหนือ	๑๗,๒๔๙	๙๙๒	๙๖๐	๙๖๔	๙๑๖	๘๕๓	๗๕๕	๖๔๒	๖๔๒	๖๔
ตะวันออกเฉียงเหนือ	๕๔,๕๔๗	๔,๓๘๒	๓,๙๒๙	๓,๗๖๓	๓,๓๖๗	๒,๙๖๓	๒,๕๖๔	๒,๑๖๒	๒,๑๖๒	๔๙
กลาง	๑๖,๓๖๗	๑,๕๗๔	๑,๒๗๓	๑,๒๔๔	๑,๐๕๘	๙๗๕	๘๖๑	๗๓๒	๗๓๒	๔๖
ตะวันออกเฉียงใต้	๗,๘๐๔	๙๙๒	๑,๑๐๗	๑,๑๑๗	๙๘๗	๘๔๔	๗๒๔	๖๐๔	๖๐๔	๖๐
ตะวันตก	๒,๕๐๖	๑๙๒	๙๒	๑๒๗	๑๒๑	๑๐๙	๙๕	๘๒	๘๒	๔๒
ใต้	๓,๖๒๖	๓๓๘	๑๗๙	๒๕๒	๒๘๘	๒๘๐	๒๗๘	๒๕๒	๒๕๒	๗๔
รวม	๑๐๒,๐๙๙.๐๐	๘,๔๗๐	๗,๕๔๐	๗,๔๖๗	๖,๗๓๗	๖,๐๓๕	๕,๒๗๗	๔,๔๗๔	๔,๔๗๔	๕๒

๘. สถานการณ์น้ำในประเทศ ณ วันที่ ๒๑ - ๒๔ เมษายน ๒๕๖๘ (กรมชลประทาน)

สถานี	แม่น้ำ	อำเภอ	จังหวัด	ระดับตลิ่ง (ม.รทก.)	ระดับน้ำ (ม.รทก.)				แนวโน้ม	เปรียบเทียบระดับตลิ่ง
					จันทร์	อังคาร	พุธ	พฤหัสบดี		
					๒๑ เม.ย.	๒๒ เม.ย.	๒๓ เม.ย.	๒๔ เม.ย.		
P.๑	ปิง	เมือง	เชียงใหม่	๓.๗๐	๑.๕๓	๑.๕๘	๑.๕๐	๑.๕๑	เพิ่มขึ้น	-๒.๑๙
W.๑C	วัง	เมือง	ลำปาง	๕.๒๐	๐.๕๘	๐.๕๐	๐.๕๐	-๐.๕๒	ลดลง	-๕.๗๒
Y.๑๖	ยม	บางระกำ	พิษณุโลก	๗.๓๐	๓.๐๗	๓.๑๔	๓.๑๓	๓.๑๗	เพิ่มขึ้น	-๔.๑๓
N.๗A	น่าน	เมือง	พิจิตร	๙.๘๗	๔.๖๑	๔.๕๒	๔.๑๙	๔.๑๐	ลดลง	-๕.๗๗
C.๒	เจ้าพระยา	เมือง	นครสวรรค์	๒๕.๗๐	๑๗.๗๕	๑๗.๗๗	๑๗.๗๓	๑๗.๖๙	ลดลง	-๘.๐๑
C.๑๓	เจ้าพระยา	สรรพยา	ชัยนาท	๑๖.๓๔	๕.๔๙	๕.๔๙	๕.๓๗	๑.๙๗	ลดลง	-๑๔.๓๗
M.๖A	มูล	สตึก	บุรีรัมย์	๗.๙๕	-๐.๓๔	-๐.๓๕	-๐.๓๖	-๐.๓๘	ลดลง	-๘.๓๓
M.๑๙๑	ลำตะคอง	เมือง	นครราชสีมา	๓.๕๐	๑.๒๐	๐.๙๕	๐.๖๕	๑.๓๕	เพิ่มขึ้น	-๒.๑๕
M.๗	มูล	เมือง	อุบลราชธานี	๗.๐๐	๑.๘๙	๑.๗๘	๑.๗๖	๑.๘๖	เพิ่มขึ้น	-๕.๑๔
M.๖๙	ลำเซบก	โครงการพิเศษ	อุบลราชธานี	๙.๗๐	๕.๕๘	๕.๖๑	๖.๑๘	๖.๓๓	เพิ่มขึ้น	-๓.๓๗
X.๖๔	คลองท่าแซะ	ท่าแซะ	ชุมพร	๑๗.๑๓	๖.๓๒	๘.๑๗	๘.๐๒	๘.๐๑	ลดลง	-๙.๑๒
X.๒๐๓	ภาคใต้ฝั่งตะวันออกตอนบน	เมือง	นครศรีธรรมราช	๑๐.๕๐	๘.๔๗	๘.๓๑	๘.๒๙	๙.๐๒	เพิ่มขึ้น	-๑.๔๘
X.๒๗๔	แม่น้ำโก-ลก	แว้ง	นราธิวาส	๒๓.๕๐	๑๘.๔๗	๑๘.๕๘	๑๘.๔๐	๑๙.๔๔	เพิ่มขึ้น	-๔.๐๖
X.๓๗A	แม่น้ำตาปี	พระแสง	สุราษฎร์ธานี	๑๑.๗๐	๕.๕๑	๕.๖๗	๕.๔๐	๕.๘๕	เพิ่มขึ้น	-๕.๘๕

*** ยังไม่ได้รับรายงาน

๙. สถานการณ์น้ำในพื้นที่ลุ่มน้ำโขง ณ วันที่ ๒๔ เมษายน ๒๕๖๘ (คณะกรรมการการแม่น้ำโขง)

สถานี	ระดับ อ้างอิง (ม.รทก.)	ระดับ ตลิ่ง (ม.)	ระดับน้ำ (ม.)					เปรียบเทียบ ระดับ ตลิ่ง (ม.)	ผลต่างของระดับน้ำ (ม.)		แนวโน้ม
			๒๐ เม.ย.	๒๑ เม.ย.	๒๒ เม.ย.	๒๓ เม.ย.	๒๔ เม.ย.		๓ วัน ย้อนหลัง	๕ วัน ย้อนหลัง	
อ.เชียงแสน จ.เชียงราย	๓๕๗.๑๑๐	๑๒.๘๐	๒.๓๓	๒.๔๗	๒.๕๕	๒.๖๓	๒.๕๙	-๑๐.๒๑	๐.๐๔	๐.๒๖	ลดลง
อ.เชียงคาน จ.เลย	๑๙๔.๑๑๘	๑๖.๐๐	๔.๖๖	๔.๗๐	๔.๕๑	๔.๕๖	๔.๕๘	-๑๑.๔๒	๐.๐๗	-๐.๐๘	เพิ่มขึ้น
อ.เมือง จ.หนองคาย	๑๕๓.๖๔๘	๑๒.๒๐	๑.๖๐	๑.๖๐	๑.๖๓	๑.๕๖	๑.๔๘	-๑๐.๗๒	-๐.๑๕	-๐.๑๒	เพิ่มขึ้น
อ.เมือง จ.นครพนม	๑๓๒.๖๘๐	๑๒.๐๐	๑.๘๖	๑.๗๓	๑.๗๙	๑.๙๐	๑.๙๐	-๑๐.๑	๐.๑๑	๐.๐๔	ทรงตัว
อ.เมือง จ.มุกดาหาร	๑๒๔.๒๑๙	๑๒.๕๐	๒.๓๙	๒.๒๖	๒.๑๖	๒.๒๒	๒.๓๐	-๑๐.๒	๐.๑๔	-๐.๐๙	เพิ่มขึ้น
อ.โขงเจียม จ.อุบลราชธานี	๘๙.๐๓๐	๑๔.๕๐	๒.๗๒	๒.๗๑	๒.๖๑	๒.๕๑	๒.๕๐	-๑๒	-๐.๑๑	-๐.๒๒	ลดลง

***ไม่มีสถานการณ์

๑๐. สถานการณ์เตือนภัย Early Warning ณ วันที่ ๒๔ เมษายน ๒๕๖๘ (กรมทรัพยากรน้ำ)

การแจ้งเตือน	สถานี	การแจ้งเตือน	ช่วงเวลา
เตือนสีแดง (อพยพ)	-	-	-
เตือนสีเหลือง (เตือนภัย)	-	-	-
เตือนสีเขียว (เฝ้าระวัง)	-	-	-

***ไม่มีสถานการณ์

๑๑. พื้นที่ติดตามและเฝ้าระวังสถานการณ์ธรณีพิบัติภัย ณ วันที่ ๒๔ เมษายน ๒๕๖๘ (กรมทรัพยากรธรณี)

เนื่องจากในพื้นที่เสี่ยงภัยแผ่นดินถล่มมีปริมาณน้ำฝนไม่ถึงเกณฑ์การเฝ้าระวัง ประกอบกับไม่มีพื้นที่คาดการณ์ปริมาณน้ำฝนที่อาจก่อให้เกิดแผ่นดินถล่มล่วงหน้า จึงไม่มีพื้นที่ติดตามสถานการณ์ธรณีพิบัติภัยแผ่นดินถล่มและน้ำป่าไหลหลาก

๑๒. เหตุการณ์วิกฤตน้ำปัจจุบัน ณ วันที่ ๒๔ เมษายน ๒๕๖๘ [๐๘.๐๐ น. - ๑๕.๐๐ น. (วันนี้)]

ไม่มีสถานการณ์

๑๓. สถานการณ์ภาวะน้ำท่วม และสถานการณ์ฝนแล้ง/ฝนทิ้งช่วง ณ วันที่ ๒๔ เมษายน ๒๕๖๘ (ปก.)

ไม่มีสถานการณ์

๑๔. ลักษณะอากาศ ๗ วันข้างหน้า (ระหว่างวันที่ ๒๔ - ๓๐ เมษายน ๒๕๖๘) (กรมอุตุนิยมวิทยา)

ในช่วงวันที่ ๒๔ - ๒๕ เม.ย. ประเทศไทยตอนบนมีอากาศร้อนถึงร้อนจัด กับมีฝนน้อย โดยยังคงมีฝนฟ้าคะนองกับมีลมกระโชกแรงเกิดขึ้นได้บางพื้นที่ เนื่องจากความกดอากาศต่ำจากความร้อนปกคลุมประเทศไทยตอนบน ในขณะที่ลมใต้และลมตะวันออกเฉียงใต้ปกคลุมประเทศไทย ส่วนในช่วงวันที่ ๒๖ - ๓๐ เม.ย. บริเวณประเทศไทยตอนบนจะมีพายุฤดูร้อนเกิดขึ้น โดยมีลักษณะของพายุฝนฟ้าคะนอง ลมกระโชกแรง ลูกเห็บตก และฝนตกหนักบางแห่ง รวมถึงฟ้าผ่าที่อาจเกิดขึ้นได้บางพื้นที่ เนื่องจากบริเวณความกดอากาศสูงกำลังปานกลางจากประเทศจีนจะแผ่ลงมาปกคลุมประเทศไทยตอนบนและทะเลจีนใต้ ทำให้มีแนวพัดสอของลมตะวันออกเฉียงใต้และลมตะวันตกเฉียงใต้พัดปกคลุมประเทศไทยตอนบนในขณะที่ประเทศไทยตอนบนมีอากาศร้อน

สำหรับบริเวณภาคใต้ ในช่วงวันที่ ๒๔ - ๒๗ เม.ย. ลมใต้พัดปกคลุมอ่าวไทยและภาคใต้ในขณะที่ลมตะวันตกเฉียงใต้พัดปกคลุมทะเลอันดามัน ทำให้ภาคใต้มีฝนฟ้าคะนองและฝนตกหนักบางแห่ง ส่วนในช่วงวันที่ ๒๘ - ๓๐ เม.ย. ลมตะวันออกเฉียงใต้พัดปกคลุมอ่าวไทย ภาคใต้ และทะเลอันดามัน ทำให้ภาคใต้มีฝนฟ้าคะนองบางแห่ง สำหรับคลื่นลมในบริเวณทะเลอันดามันสูงประมาณ ๑ เมตร บริเวณที่มีฝนฟ้าคะนองคลื่นสูงมากกว่า ๒ เมตร

๑๕. ความช่วยเหลือในพื้นที่ประสบปัญหาภัยแล้งสะสมของกรมทรัพยากรน้ำ

ความช่วยเหลือในพื้นที่ประสบปัญหาภัยแล้ง ตั้งแต่วันที่ ๑ ตุลาคม ๒๕๖๗ - ๒๔ เมษายน ๒๕๖๘

หน่วยงาน	จังหวัด	ปริมาณการ สูบน้ำ (ลบ.ม.)	ปริมาณการ แจกจ่ายน้ำ สะอาด (ลิตร)	ประโยชน์ที่ได้รับ			
				อุปโภค-บริโภค		พื้นที่เกษตร (ไร่)	
				ครัวเรือน	ประชากร	ไร่	ชนิดพืช
สท.๑	ลำปาง	๒๙๒,๘๐๐	๔๕๙,๒๓๕	๒๔,๗๐๘	๙๑,๘๔๗	๑,๖๗๕	ข้าว กระเทียม ถั่วลิสง ถั่วเหลือง
	เชียงใหม่	-	๔๑,๐๔๕	๒,๐๕๒	๘,๒๐๙	-	-
	แม่ฮ่องสอน	-	๒๓,๘๖๑	๑,๑๙๓	๔,๗๗๒	-	-
	เชียงราย	๘๗๖,๑๐๐	๑๐๕,๕๑๔	๖,๖๓๑	๒๖,๑๐๓	๑,๐๐๐	นาข้าว ข้าวโพด
	กำแพงเพชร	-	๔๕,๔๑๐	๒,๒๗๑	๙,๐๘๒	-	-
สท.๒	บึงบอระเพ็ด	๒๕,๔๐๑,๖๐๐	-	๘,๑๔๕	๓๐,๗๒๘	๘๓,๐๕๕	นาข้าว พืชสวน อ้อย เลี้ยงปลา นาบัว
	นครสวรรค์	๕,๓๓๐,๒๗๐	๑๒,๐๐๐	๗,๘๗๒	๒๐,๗๓๘	๕๔,๔๖๔	ข้าว,อ้อย,ข้าวโพด,มะม่วง
	เพชรบูรณ์	๑๔๐,๔๐๐	-	๗๐๐	๒,๘๐๐	-	-
	อุทัยธานี	๑,๓๗๐,๕๒๐	-	๙๗๐	๒,๗๖๔	๓,๐๐๐	นาข้าว
	สระบุรี	-	๖๖,๐๐๐	๗๒	๒๕๐	-	-
สท.๓	อุดรธานี	๙,๘๓๗,๗๙๒	-	๑๑,๗๓๐	๖๑,๕๘๘	๓,๘๔๐	นาข้าว
	สกลนคร	๖๗๓,๙๒๐	-	๕๐๐	๒,๐๐๐	๒,๙๐๐	นาข้าว
สท.๔	มหาสารคาม	๕๕๖,๘๐๐	-	๑,๐๗๐	๓,๖๗๘	๔๗๑	มันสำปะหลัง อ้อย ข้าว
	ขอนแก่น	๗๕๐,๐๐๐	-	๒,๑๔๓	๖,๓๔๓	-	-
	ร้อยเอ็ด	๑๓๖,๘๐๐	๑๓๒,๐๐๐	๔๓๓	๑,๔๒๑	๕๐	นาข้าว
สท.๕	นครราชสีมา	๒,๒๖๗,๑๐๐	๓๐,๐๐๐	๑๓,๗๓๗	๔๐,๐๙๒	๑,๕๐๐	ข้าว,อ้อย
	สุรินทร์	๑๙๗,๑๐๐	-	๑๖๐	๖๐๐	-	-
	ศรีสะเกษ	๔๒,๐๐๐	-	๓๔๒	๑,๐๒๖	๗๐๐	นาข้าว
	บุรีรัมย์	๙๗,๙๐๐	-	๕๘๐	๒,๒๐๐	-	-
สท.๖	สระแก้ว	๙๕๐,๔๐๐	-	๑๘,๕๒๗	๙๒,๖๓๕	๔๐๐	นาข้าว
	ปราจีนบุรี	๔,๓๐๕,๕๐๐	-	๕,๐๕๕	๑๒,๒๐๗	๗,๓๘๕	นาข้าว
	ระยอง	๓๗๑,๔๐๐	-	๓๙,๐๖๑	๑๑๗,๐๘๙	-	-
	จันทบุรี	๕,๑๙๘,๔๐๐	-	๘,๙๒๕	๒๑,๔๔๑	๙,๙๗๕	ทุเรียน,เงาะ,มังคุด,ลองกอง, ยางพารา
สท.๗	ราชบุรี	๖,๔๘๐	-	๑๖	๖๔	๒๒๖	มะพร้าว
สท.๘	นครศรีธรรมราช	๔๓๙,๐๒๐	-	๑,๘๖๐	๖,๐๕๐	๔๒,๖๕๐	พริก/พริกทอง/แตงโม/ข้าว/ คะน้า/ปาล์ม/ป่าเสม็ด/ป่ากระจุ หนู/ทุ่งหญ้า
สท.๙	อุดรดิตถ์	-	๔๗๕,๐๓๐	๑๑,๔๗๖	๒๔,๐๙๖	-	-
	น่าน	-	๒๑,๒๓๖	๔,๒๗๑	๘,๗๘๕	-	-
	แพร่	๑,๙๗๖,๕๘๐	-	๔,๒๘๐	๑๓,๗๑๙	๑๓,๓๒๔	ข้าวโพด,ยาสูบ,ข้าว,ถั่ว
	พิษณุโลก	๑๔๕,๔๔๐	๙๐๖,๕๐๔	๒,๒๓๙	๕,๗๑๓	-	-
สท.๑๐	สุราษฎร์ธานี	๑,๔๐๙,๐๐๐	๑๒,๐๐๐	๒,๙๓๙	๙,๕๕๖	๙,๒๓๐	ทุเรียน, มังคุด, เงาะ, พืชผักสวน ครัว, ปาล์ม
	ชุมพร	๘๔,๘๐๐	-	๑,๙๐๔	๔,๘๒๖	๑๕,๐๐๐	ทุเรียน/กาแฟ/ยางพารา/ปาล์ม น้ำมัน
สท.๑๑	อำนาจเจริญ	๒๖๔,๒๐๐	๗๘๐,๐๐๐	๒,๒๖๒	๘,๖๓๖	-	-
	อุบลราชธานี	๖๖,๗๘๐	๖๗๖,๐๐๐	๒๗๘	๑,๑๑๐	-	-
	ยโสธร	๖๓,๙๐๐	-	๘๓๐	๒,๓๐๐	-	-
	๓๓ จังหวัด	๖๓,๒๕๓,๐๐๒	๓,๗๘๕,๘๓๕	๑๘๙,๒๓๑	๖๔๔,๔๖๘	๒๕๐,๘๔๕	

จึงเรียนมาเพื่อโปรดทราบ

นายธีระชุน บุญสิทธิ์
อธิบดีกรมทรัพยากรน้ำ
ประธานคณะกรรมการศูนย์ปฏิบัติการ
ทรัพยากรธรรมชาติและสิ่งแวดล้อม (ด้านทรัพยากรน้ำ)