



**รายงานการเฝ้าระวังติดตามสถานการณ์น้ำและความช่วยเหลือ
ศูนย์ปฏิบัติการทรัพยากรธรรมชาติและสิ่งแวดล้อม (ด้านทรัพยากรน้ำ)
กระทรวงทรัพยากรธรรมชาติและสิ่งแวดล้อม**



กองวิเคราะห์และประเมินสถานการณ์น้ำ กรมทรัพยากรน้ำ

โทรศัพท์ ๐ ๒๒๗๑ ๖๐๐๐ ต่อ ๖๔๕๕ โทรสาร ๐ ๒๒๗๘ ๖๖๒๙ www.dwr.go.th IDLine: mekhalawoc Email: mekhala@dwr.mail.go.th

รายงานฉบับที่ ๑๓๘/๒๕๖๙

เวลา ๑๕.๐๐ น.

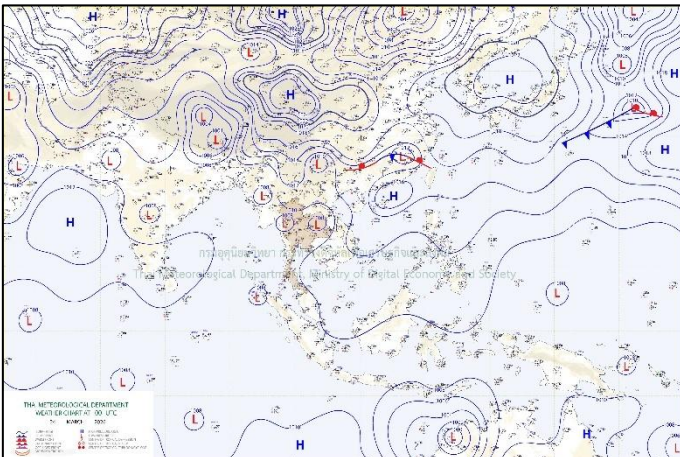
วันที่ ๒๔ มีนาคม ๒๕๖๙

เรียน รมว.ทส. เลขาธิการ รมว.ทส. ที่ปรึกษา รมว.ทส. ปกท.ทส. รอง ปกท.ทส. อทน. อทบ. และหน่วยงานที่เกี่ยวข้อง

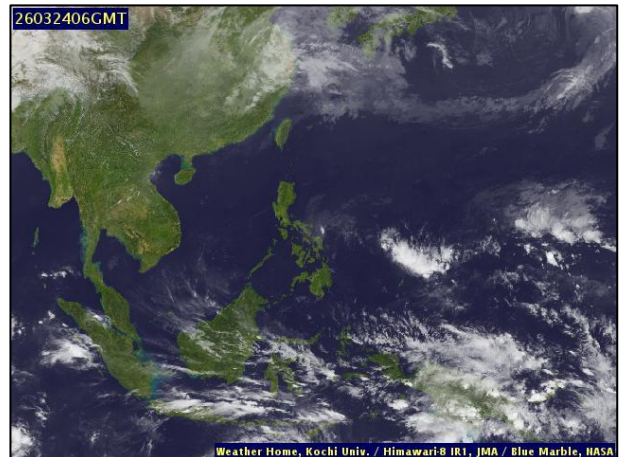
๑. สถานะอากาศ เวลา ๑๑.๐๐ น. (กรมอุตุนิยมวิทยา)

พยากรณ์อากาศ ๒๔ ชั่วโมงข้างหน้า ประเทศไทยตอนบนมีอากาศร้อนในตอนกลางวัน และมีอากาศร้อนจัดบางพื้นที่บริเวณภาคเหนือ โดยมีฝนฟ้าคะนองกับลมกระโชกแรงบางแห่ง เนื่องจากความกดอากาศต่ำจากความร้อนปกคลุมประเทศไทยตอนบน ในขณะที่มีลมใต้และลมตะวันออกเฉียงใต้พัดปกคลุมในบริเวณดังกล่าว ขอให้ประชาชนบริเวณประเทศไทยตอนบนดูแลรักษาสุขภาพเนื่องจากสภาพอากาศที่ร้อน และระวังอันตรายจากฝนฟ้าคะนองกับลมกระโชกแรงที่อาจเกิดขึ้นได้ในบางพื้นที่

สำหรับภาคใต้มีฝนน้อย โดยมีอากาศร้อนในตอนกลางวัน เนื่องจากลมตะวันออกเฉียงใต้กำลังอ่อนพัดปกคลุมอ่าวไทย ภาคใต้ และทะเลอันดามัน ส่วนบริเวณอ่าวไทยและทะเลอันดามันมีคลื่นสูงประมาณ ๑ เมตร บริเวณที่มีฝนฟ้าคะนองคลื่นสูงมากกว่า ๑ เมตร ขอให้ชาวเรือบริเวณอ่าวไทยและทะเลอันดามันหลีกเลี่ยงการเดินเรือในบริเวณที่มีฝนฟ้าคะนองไว้ด้วย

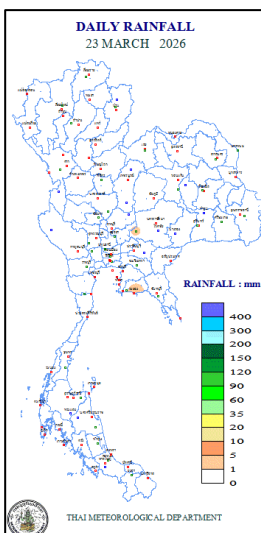


แผนที่อากาศ วันที่ ๒๔ มี.ค. ๒๕๖๙ เวลา ๐๗.๐๐ น.



ภาพถ่ายดาวเทียม วันที่ ๒๔ มี.ค. ๒๕๖๙ เวลา ๑๓.๐๐ น.

๒. ปริมาณฝนสะสม ณ เวลา ๐๗.๐๐ น.(เมื่อวาน) - ๐๗.๐๐ น.(วันนี้) (กรมอุตุนิยมวิทยา)



จุดตรวจวัด	ปริมาณฝน (มม.)
จ.ระยอง	๒.๐
จ.นครราชสีมา (ปากช่อง สกข.)	๑.๔
จ.ระยอง (ห้วยโป่ง สกข.)	๐.๘
จ.จันทบุรี (พลิว สกข.)	๐.๔
จ.ตราด	๐.๒
จ.เพชรบูรณ์ (หล่มสัก)	๐.๒

๓. ปริมาณฝนสะสมของพื้นที่ลาดเชิงเขา ๑๒ ซม. ที่ผ่านมา (กรมทรัพยากรน้ำ)

รหัสสถานี	จุดตรวจวัด	ปริมาณฝน (มม./๑๒ ซม.)
STN๐๕๔๙	บ้านเขายายเที่ยง ต.คลองไผ่ อ.สีคิ้ว จ.นครราชสีมา	๑๗.๕
STN๑๔๘๓	บ้านไทรงาม ต.ระเริง อ.วังน้ำเขียว จ.นครราชสีมา	๑๔.๐
STN๐๙๘๔	บ้านปอหุ ต.โป่งตาลอง อ.ปากช่อง จ.นครราชสีมา	๑๐.๕
STN๑๑๑๘	บ้านห้วยหก ต.เมืองแหง อ.เวียงแหง จ.เชียงใหม่	๖.๕
STN๑๔๘๑	บ้านคลองเตือ ต.หมูสี อ.ปากช่อง จ.นครราชสีมา	๖.๕
STN๐๐๙๗	บ้านกะไหล ต.กะไหล อ.ตะกั่วทุ่ง จ.พังงา	๖.๐
STN๑๔๐๐	บ้านวังมะข่อ ต.นายม อ.เมืองเพชรบูรณ์ จ.เพชรบูรณ์	๕.๕
STN๒๐๑๙	บ้านเฉลียงโคก ต.เฉลียง อ.ครบุรี จ.นครราชสีมา	๕.๕
STN๑๔๘๒	บ้านเหวปลากั้ง ต.หมูสี อ.ปากช่อง จ.นครราชสีมา	๔.๕
STN๐๙๘๘	บ้านหนองไผ่ ต.หนองหญ้าขาว อ.สีคิ้ว จ.นครราชสีมา	๔.๕

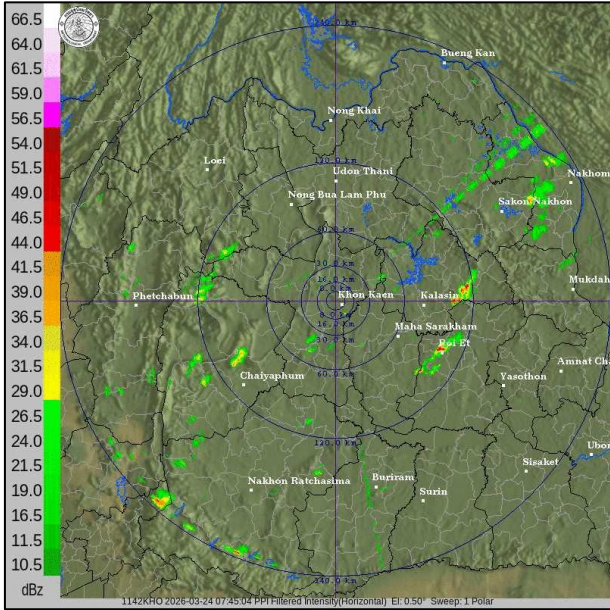
ปริมาณฝนสะสมของพื้นที่ราบลุ่มริมน้ำ ๒๔ ซม. ที่ผ่านมา (กรมทรัพยากรน้ำ)

รหัสสถานี	จุดตรวจวัด	ปริมาณฝน (มม./๒๔ ซม.)
TC๑๕๐๑๐๗	จ.สระแก้ว อ.วังสมบูรณ์ ต.วังทอง	๘.๕
TA๐๓๒๒๐๒	จ.บึงกาฬ อ.ศรีวิไล ต.ศรีวิไล	๕.๕
TC๐๓๒๑๐๒	จ.สกลนคร อ.บ้านม่วง ต.ม่วง	๒.๕
TC๐๓๑๙๐๓	จ.หนองคาย อ.โพนพิสัย ต.เขม	๒.๐
TC๐๓๑๕๐๖	จ.อุดรธานี อ.เมืองอุดรธานี ต.หมู่ม่น	๑.๐
TA๐๖๒๙๐๑	จ.กำแพงเพชร อ.คลองลาน ต.โป่งน้ำร้อน	๐.๕
TC๐๓๑๕๐๗	จ.อุดรธานี อ.เมืองอุดรธานี ต.บ้านดาด	๐.๕
-	-	-
-	-	-
-	-	-

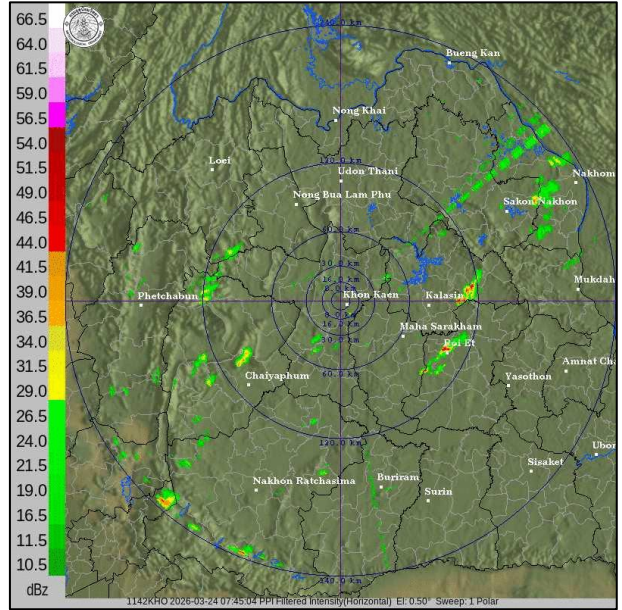
๔. ค่าความชื้นในดิน (กรมทรัพยากรน้ำ/คณะกรรมการจัดการแม่น้ำโขง)

ภูมิภาค	ความชื้นในดิน ๑๓ ก.พ. ๖๙	ความชื้นในดิน ๑๓ มี.ค. ๖๙	แนวโน้ม
เหนือ	๐.๐๑ - ๐.๖๕	๐.๐๑ - ๐.๖๕	ปกติ
กลาง	๐.๐๑ - ๐.๖๕	๐.๐๑ - ๐.๖๕	ปกติ
ตะวันออกเฉียงเหนือ	๐.๐๑ - ๐.๖๕	๐.๐๑ - ๐.๖๕	ปกติ
ตะวันออก	๐.๐๑ - ๐.๖๕	๐.๐๑ - ๐.๖๕	ปกติ
ตะวันตก	๐.๐๑ - ๐.๖๕	๐.๐๑ - ๐.๖๕	ปกติ
ใต้	๐.๐๑ - ๐.๖๕	๐.๐๑ - ๐.๖๕	ปกติ

๕. เรดาร์ตรวจอากาศ ณ วันที่ ๒๔ มีนาคม ๒๕๖๙ (กรมอุตุนิยมวิทยา)



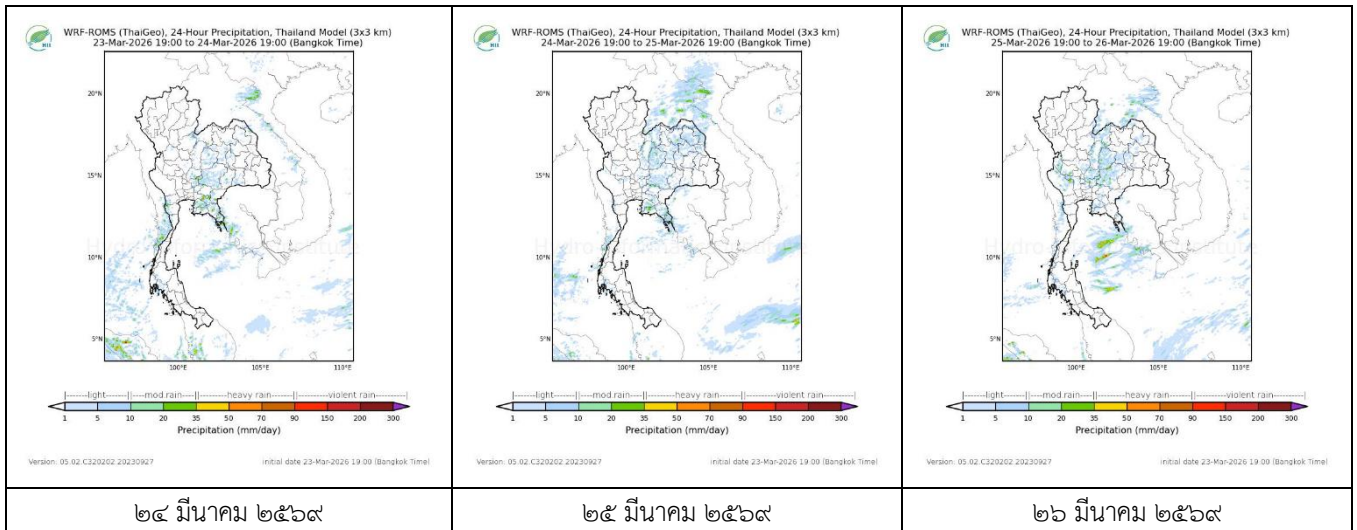
สถานีขอนแก่น เวลา ๑๔.๔๕ น.



สถานีระยอง เวลา ๑๔.๔๕ น.

จากเรดาร์ตรวจอากาศพบกลุ่มเมฆฝนบริเวณภาคตะวันออกเฉียงเหนือของประเทศไทย

๖. แผนภาพคาดการณ์ฝนล่วงหน้า ๓ วัน (สถาบันสารสนเทศทรัพยากรน้ำ (องค์การมหาชน))



๗. สถานการณ์น้ำในแหล่งเก็บกักน้ำ ณ วันที่ ๒๔ มีนาคม ๒๕๖๙ (กรมชลประทาน กรมทรัพยากรน้ำ และสทช.)

๗.๑ ปริมาณน้ำในอ่างขนาดใหญ่ ๔๙,๒๓๘ ล้าน ลบ.ม. คิดเป็นร้อยละ ๖๙ (ปริมาณน้ำใช้การได้ ๒๕,๗๐๐ ล้าน ลบ.ม. คิดเป็นร้อยละ ๕๔) ปริมาณน้ำในอ่างฯ เทียบกับปี ๒๕๖๘ (๔๕,๘๘๐ ล้าน ลบ.ม. คิดเป็นร้อยละ ๖๕) มากกว่าปี ๒๕๖๘ จำนวน ๓,๓๕๘ ล้าน ลบ.ม. ปริมาณน้ำไหลลงอ่างฯ จำนวน ๑๙.๗๐ ล้าน ลบ.ม. ปริมาณน้ำระบายจำนวน ๑๘๘.๑๖ ล้าน ลบ.ม. สามารถรับน้ำได้อีก ๒๑,๖๘๘ ล้าน ลบ.ม.

อ่างเก็บน้ำ	ความจุที่รวม. (ล้าน ลบ.ม.)	ปริมาตรน้ำในอ่าง		ปริมาตรน้ำใช้การได้		ปริมาตรน้ำไหลลงอ่าง		ปริมาตรน้ำระบาย		ปริมาตรน้ำรับได้อีก (ล้าน ลบ.ม.) (ความจุที่รวม-ปริมาตรน้ำปัจจุบัน)
		ปริมาตร (ล้าน ลบ.ม.)	% น้ำเก็บกัก	ปริมาตร (ล้าน ลบ.ม.)	% น้ำใช้การ	วันนี้ (ล้าน ลบ.ม.)	เมื่อวาน (ล้าน ลบ.ม.)	วันนี้ (ล้าน ลบ.ม.)	เมื่อวาน (ล้าน ลบ.ม.)	
๑.ภูมิพิล	๑๓,๔๖๒	๙,๘๗๓	๗๓	๖,๐๗๓	๖๓	๑.๗๙	๔.๔๑	๔๕.๐๐	๔๕.๐๐	๓,๕๘๙
๒.สิริกิติ์	๙,๕๑๐	๖,๖๐๔	๖๙	๓,๗๕๔	๕๖	๐.๖๓	๕.๗๖	๓๐.๐๗	๑๙.๙๘	๒,๙๐๖
๓.จุฬารามณ์	๑๖๔	๙๕	๕๘	๕๘	๔๖	๐.๐๐	๐.๓๑	๑.๗๕	๑.๗๖	๖๙

๔.อุบลรัตน์	๒,๔๓๑	๑,๓๘๕	๕๗	๘๐๓	๔๓	๑.๒๖	๐.๐๐	๘.๐๕	๘.๐๔	๑,๐๔๖
๕.ลำปาง	๑,๙๘๐	๑,๐๗๐	๕๔	๙๗๐	๕๒	๑.๐๕	๑.๐๖	๖.๒๑	๖.๒๓	๙๑๐
๖.สรีนคร	๑,๙๖๖	๑,๑๖๖	๕๙	๓๓๕	๓๐	๑.๖๒	๐.๐๐	๒.๐๘	๒.๐๖	๘๐๐
๗.ป่าสักชลสิทธิ์	๙๖๐	๓๖๘	๓๘	๓๖๕	๓๘	๐.๐๐	๐.๐๐	๓.๔๖	๓.๔๖	๕๙๒
๘.ศรีนครินทร์	๑๗,๗๔๕	๑๕,๔๖๙	๘๗	๕,๒๐๔	๗๐	๒.๑๒	๐.๙๖	๒๐.๐๑	๒๐.๐๐	๒,๒๗๖
๙.วชิราลงกรณ	๘,๘๖๐	๔,๘๒๕	๕๔	๑,๘๑๓	๓๑	๐.๐๐	๐.๔๘	๓๒.๐๕	๓๒.๐๑	๔,๐๓๕
๑๐.ขุนด่านปราการชล	๒๒๔	๖๐	๒๗	๕๕	๒๕	๐.๐๐	๐.๐๐	๑.๔๕	๑.๓๖	๑๖๔
๑๑.รัชชประภา	๕,๖๓๙	๓,๙๓๗	๗๐	๒,๕๘๕	๖๐	๓.๙๒	๓.๘๗	๑๔.๙๕	๑๔.๙๒	๑,๗๐๒
๑๒.บางยาง	๑,๔๕๔	๙๘๕	๖๘	๗๐๙	๖๐	๑.๗๙	๑.๑๗	๒.๕๐	๓.๒๑	๔๖๙

๗.๒ อ่างเก็บน้ำขนาดกลาง ๔๔๘ แห่ง มีปริมาณน้ำ ๓,๔๖๐ ล้าน ลบ.ม. (๖๒%) ปริมาณน้ำใช้การ ๓,๐๕๓ ล้าน ลบ.ม. (๕๙%)

๗.๓ แหล่งน้ำในพื้นที่นอกเขตชลประทาน ๑๐๒,๐๙๙ แห่ง มีปริมาณน้ำรวม ๖,๑๓๒ ล้าน ลบ.ม. (๗๒%)

๗.๔ แหล่งน้ำขนาดเล็กนอกเขตชลประทาน ๒๙๓ แห่ง ตรวจวัดโดยกรมทรัพยากรน้ำ เริ่มต้นฤดูแล้ง มีปริมาณน้ำ ๕๑๘.๐ ล้าน ลบ.ม. (๙๒%) ปริมาณน้ำปัจจุบัน ๓๘๘.๙ ล้าน ลบ.ม. (๖๙.๐%)

ภูมิภาค	จำนวน (แห่ง)	ปริมาณรวม (ล้าน ลบ.ม.)	ปริมาณน้ำ (ล้าน ลบ.ม.)							
			เดือน						ปัจจุบัน	
			ก.ย. ๒๕๖๘	ต.ค. ๒๕๖๘	พ.ย. ๒๕๖๘	ธ.ค. ๒๕๖๘	ม.ค. ๒๕๖๙	ก.พ. ๒๕๖๙	๓ มี.ค. ๒๕๖๙	ร้อยละ
เหนือ	๑๗,๒๔๙	๙๙๒	๙๗๒	๑,๐๒๓	๑,๐๗๒	๑,๐๖๔	๑,๐๕๑	๘๕๓	๘๖๘	๘๗
ตะวันออกเฉียงเหนือ	๕๔,๕๔๗	๔,๓๘๒	๔,๒๙๗	๔,๓๘๓	๔,๓๕๙	๔,๑๗๗	๔,๑๗๖	๓,๖๒๐	๓,๑๙๓	๗๒
กลาง	๑๖,๓๖๗	๑,๕๗๔	๑,๑๒๓	๑,๒๘๑	๑,๔๕๖	๑,๓๘๔	๑,๓๑๘	๑,๑๔๔	๑,๑๒๖	๗๑
ตะวันออกเฉียงใต้	๗,๘๐๔	๙๙๒	๙๓๙	๑,๑๔๔	๑,๑๗๓	๑,๑๒๐	๑,๑๒๐	๖๖๘	๗๘๙	๗๙
ตะวันตก	๒,๕๐๖	๑๙๒	๑๐๔	๑๒๒	๑๕๔	๑๕๐	๑๕๐	๑๑๘	๑๒๒	๖๓
ใต้	๓,๖๒๖	๓๓๘	๑๗๖	๑๘๒	๓๐๐	๒๙๔	๒๘๙	๑๔๑	๒๕๖	๗๕
รวม	๑๐๒,๐๙๙.๐๐	๘,๔๗๐	๗,๖๑๑	๘,๑๓๕	๘,๕๑๔	๘,๑๘๙	๘,๑๐๔	๖,๖๔๔	๖,๓๕๔	๗๕

๘. สถานการณ์น้ำในประเทศ ณ วันที่ ๒๑ - ๒๔ มีนาคม ๒๕๖๙ (กรมชลประทาน)

สถานี	แม่น้ำ	อำเภอ	จังหวัด	ระดับตลิ่ง (ม.รทก.)	ระดับน้ำ (ม.รทก.)				แนวโน้ม	เปรียบเทียบระดับตลิ่ง
					เสาร์	อาทิตย์	จันทร์	อังคาร		
					๒๑ มี.ค.	๒๒ มี.ค.	๒๓ มี.ค.	๒๔ มี.ค.		
P.๑	ปิง	เมือง	เชียงใหม่	๓.๗๐	๑.๓๘	๑.๒๓	๑.๓๙	๑.๒๖	ลดลง	-๒.๔๔
W.๑C	วัง	เมือง	ลำปาง	๕.๒๐	๐.๔๐	๐.๔๔	๐.๔๔	๐.๓๓	ลดลง	-๔.๘๗
Y.๑๖	ยม	บางระกำ	พิษณุโลก	๗.๓๐	๔.๗๘	๔.๘๑	๔.๘๒	๔.๗๓	ลดลง	-๒.๕๗
N.๗A	น่าน	เมือง	พิจิตร	๙.๘๗	๔.๔๒	๔.๔๔	๔.๒๑	๓.๖๘	ลดลง	-๖.๑๙
C.๒	เจ้าพระยา	เมือง	นครสวรรค์	๒๕.๗๐	๑๙.๑๓	๑๙.๑๕	๑๙.๑๕	๑๙.๑๐	ลดลง	-๖.๖๐
C.๑๓	เจ้าพระยา	สรรพยา	ชัยนาท	๑๖.๓๔	๗.๑๐	๗.๕๑	๗.๗๑	๗.๗๘	เพิ่มขึ้น	-๘.๕๖
M.๖A	มูล	สตึก	บุรีรัมย์	๗.๙๕	-๐.๑๔	-๐.๑๔	-๐.๑๔	-๐.๑๔	ทรงตัว	-๘.๐๙
M.๑๙๑	ลำตะคอง	เมือง	นครราชสีมา	๓.๕๐	๐.๘๔	๑.๐๒	๐.๙๘	๑.๐๙	เพิ่มขึ้น	-๒.๔๑
M.๗	มูล	เมือง	อุบลราชธานี	๗.๐๐	๒.๐๑	๑.๙๐	๑.๘๔	๑.๘๐	ลดลง	-๕.๒๐
M.๖๙	ลำเซบก	ตระการพืชผล	อุบลราชธานี	๗.๗๐	๒.๐๗	๒.๐๕	๒.๐๔	๒.๐๑	ลดลง	-๕.๖๙
X.๖๔	คลองท่าแซะ	ท่าแซะ	ชุมพร	๑๗.๑๓	๗.๕๐	๗.๕๐	๗.๔๙	๗.๔๙	ทรงตัว	-๙.๖๔
X.๒๐๓	ภาคใต้ฝั่งตะวันออกตอนบน	เมือง	นครศรีธรรมราช	๑๐.๕๐	๗.๙๘	๗.๙๔	๗.๙๐	๗.๘๖	ลดลง	-๒.๖๔
X.๒๗๔	แม่น้ำโก-ลก	แว้ง	นราธิวาส	๒๓.๕๐	๑๗.๙๗	๑๗.๙๖	๑๗.๙๖	๑๗.๙๖	ทรงตัว	-๕.๕๔
X.๓๗A	แม่น้ำตาปี	พระแสง	สุราษฎร์ธานี	๑๑.๗๐	๔.๔๓	๔.๔๕	๔.๔๑	๔.๔๐	ลดลง	-๗.๓๐

*** ยังไม่ได้รับรายงาน

สถานการณ์ระดับน้ำสูงสุดในประเทศ ณ วันที่ ๒๔ มีนาคม ๒๕๖๙ (กรมทรัพยากรน้ำ)

รหัสสถานี	จุดตรวจวัด	เกณฑ์วิกฤติน้ำมาก (ม.รทก.)	ระดับน้ำ (ม.รทก.)
TA๑๐๐๒๒๐	จ.กรุงเทพมหานคร อ.ธนบุรี ต.วัดกัลยาณ์	๑.๔๖	๑.๐๗
TA๒๑๐๕๐๘	จ.ปัตตานี อ.สายบุรี ต.ตะลุบัน	๐.๖๓	๐.๓๕
TA๑๓๐๒๐๔	จ.นครปฐม อ.สามพราน ต.สามพราน	๒.๑๑	๑.๒๕
TA๑๐๐๒๑๙	จ.ปทุมธานี อ.เมืองปทุมธานี ต.บางปรอก	๒.๕๗	๑.๒๕
TA๑๓๐๒๐๒	จ.สมุทรสาคร อ.เมืองสมุทรสาคร ต.ท่าฉลอม	๑.๙๓	๐.๒๕
TA๑๓๐๒๐๓	จ.สมุทรสาคร อ.เมืองสมุทรสาคร ต.บ้านเกาะ	๒.๑๑	๐.๘๐
TC๐๒๐๕๑๒	จ.พะเยา อ.ดอกคำใต้ ต.ห้วยลาน	๓๗๔.๗๒	๓๗๒.๗๒
TA๑๓๐๒๐๕	จ.นครปฐม อ.นครชัยศรี ต.บางแก้วฟ้า	๑.๙๓	๐.๕๐
TA๑๙๑๙๑๘	จ.นครศรีธรรมราช อ.เข็รใหญ่ ต.เข็รใหญ่	๑.๖๓	๐.๒๙
TC๑๕๐๖๐๓	จ.ปราจีนบุรี อ.บ้านสร้าง ต.บางเตย	๒.๒๔	๑.๒๙

๙. สถานการณ์น้ำในพื้นที่ลุ่มน้ำโขง ณ วันที่ ๒๔ มีนาคม ๒๕๖๙ (คณะกรรมการแม่น้ำโขง)

สถานี	ระดับอ้างอิง (ม.รทก.)	ระดับตลิ่ง (ม.)	ระดับน้ำ (ม.)					เปรียบเทียบระดับตลิ่ง (ม.)	ผลต่างของระดับน้ำ (ม.)		แนวโน้ม
			๒๐ มี.ค.	๒๑ มี.ค.	๒๒ มี.ค.	๒๓ มี.ค.	๒๔ มี.ค.		๓ วัน ย้อนหลัง	๕ วัน ย้อนหลัง	
อ.เชียงแสน จ.เชียงราย	๓๕๗.๑๑๐	๑๒.๘๐	๒.๘๙	๓.๑๕	๓.๓๕	๓.๒๑	๓.๐๗	-๙.๗๓	-๐.๒๘	๐.๑๘	ลดลง
อ.เชียงคาน จ.เลย	๑๙๔.๑๑๘	๑๖.๐๐	๖.๑๒	๖.๐๐	๕.๘๘	๕.๗๐	๕.๔๒	-๑๐.๕๘	-๐.๔๖	-๐.๗๐	ลดลง
อ.เมือง จ.หนองคาย	๑๕๓.๖๔๘	๑๒.๒๐	๓.๐๖	๓.๐๒	๒.๘๓	๒.๗๕	๒.๖๕	-๙.๕๕	-๐.๑๘	-๐.๔๑	ลดลง
อ.เมือง จ.นครพนม	๑๓๒.๖๘๐	๑๒.๐๐	๒.๔๘	๒.๕๖	๒.๖๕	๒.๖๘	๒.๖๒	-๙.๓๘	-๐.๐๓	๐.๑๔	ลดลง
อ.เมือง จ.มุกดาหาร	๑๒๔.๒๑๙	๑๒.๕๐	๒.๘๐	๒.๘๒	๒.๙๐	๒.๙๕	๒.๙๔	-๙.๕๖	๐.๐๔	๐.๑๔	ลดลง
อ.โขงเจียม จ.อุบลราชธานี	๘๙.๐๓๐	๑๔.๕๐	๓.๐๘	๓.๑๑	๓.๑๔	๓.๑๙	๓.๒๕	-๑๑.๒๕	๐.๑๑	๐.๑๗	เพิ่มขึ้น

***ยังไม่ได้รับรายงาน

๑๐. สถานการณ์เตือนภัย Early Warning ณ วันที่ ๒๔ มีนาคม ๒๕๖๙ (กรมทรัพยากรน้ำ)

การแจ้งเตือน	สถานี	การแจ้งเตือน	ช่วงเวลา
เตือนสีแดง (อพยพ)	-	-	-
เตือนสีเหลือง (เตือนภัย)	-	-	-
เตือนสีเขียว (เฝ้าระวัง)	-	-	-

***ไม่มีสถานการณ์

๑๑. พื้นที่ติดตามและเฝ้าระวังสถานการณ์ธรณีพิบัติภัย ณ วันที่ ๒๔ มีนาคม ๒๕๖๙ (กรมทรัพยากรธรณี)

เนื่องจากในพื้นที่เสี่ยงภัยแผ่นดินถล่มมีปริมาณน้ำฝนไม่ถึงเกณฑ์การเฝ้าระวัง ประกอบกับไม่มีพื้นที่คาดการณ์ปริมาณน้ำฝนที่อาจก่อให้เกิดแผ่นดินถล่มล่วงหน้า จึงไม่มีพื้นที่ติดตามสถานการณ์ธรณีพิบัติภัยแผ่นดินถล่มและน้ำป่าไหลหลาก

๑๒. เหตุการณ์วิกฤติน้ำปัจจุบัน ณ วันที่ ๒๔ มีนาคม ๒๕๖๙ [๐๘.๐๐ น. - ๑๕.๐๐ น. (วันนี้)]

ไม่มีสถานการณ์

๑๓. สถานการณ์ภาวะน้ำท่วม และสถานการณ์ฝนแล้ง/ฝนทิ้งช่วง ณ วันที่ ๒๔ มีนาคม ๒๕๖๙ (ปก.)

ไม่มีสถานการณ์

๑๔. ลักษณะอากาศ ๗ วันข้างหน้า (ระหว่างวันที่ ๒๔ - ๓๐ มีนาคม ๒๕๖๙) (กรมอุตุนิยมวิทยา)

ในช่วงวันที่ ๒๔ - ๓๐ มี.ค. ๖๙ ประเทศไทยตอนบนมีอากาศร้อนโดยทั่วไป และมีอากาศร้อนจัดบางพื้นที่ กับมีฟ้าหลัวในตอนกลางวัน โดยมีฝนฟ้าคะนองบางแห่ง เนื่องจากความกดอากาศต่ำเนื่องจากความร้อนยังคงปกคลุมประเทศไทยตอนบน ในขณะที่ลมใต้และลมตะวันออกเฉียงใต้กำลังอ่อนพัดปกคลุมภาคตะวันออกเฉียงเหนือตอนล่าง ภาคกลาง และภาคตะวันออก

สำหรับภาคใต้มีฝนน้อยและมีอากาศร้อนในตอนกลางวันตลอดช่วง เนื่องจากลมตะวันออกเฉียงใต้ กำลังอ่อนพัดปกคลุมอ่าวไทย ภาคใต้ และทะเลอันดามัน ส่วนบริเวณอ่าวไทยและทะเลอันดามันมีคลื่นสูงประมาณ ๑ เมตร บริเวณที่มีฝนฟ้าคะนองคลื่นสูงมากกว่า ๑ เมตร

๑๕. ความช่วยเหลือพื้นที่ประสบปัญหาน้ำท่วมสะสมของกรมทรัพยากรน้ำ

ความช่วยเหลือในพื้นที่ประสบปัญหาน้ำแล้ง ตั้งแต่วันที่ ๑ ตุลาคม ๒๕๖๘ - ๒๓ มีนาคม ๒๕๖๙

หน่วยงาน	จังหวัด	ปริมาณการ สูบน้ำ (ลบ.ม.)	ปริมาณการ แจกจ่ายน้ำ อุปโภค (ลิตร)	ประโยชน์ที่ได้รับ			
				อุปโภค-บริโภค		พื้นที่เกษตร (ไร่)	
				ครัวเรือน	ประชากร	ไร่	ชนิดพืช
สท.๑	ลำปาง	๑๑๒,๕๐๐	๑๗๕,๒๗๐	๘,๗๖๔	๓๕,๐๕๔	๑,๐๐๐	นาข้าว
	เชียงใหม่	-	๒๐,๒๔๐	๑,๐๑๒	๔,๐๔๘	-	-
	แม่ฮ่องสอน	-	๑๖,๘๕๐	๘๔๓	๓,๓๗๐	-	-
	เชียงราย	-	๕๓,๓๗๕	๒,๖๖๙	๑๐,๖๗๕	-	-
	กำแพงเพชร	-	๒๑,๙๒๕	๑,๐๙๖	๔,๓๘๕	-	-
สท.๒	นครสวรรค์	๒,๓๘๓,๐๐๐	-	๑,๗๓๖	๔,๐๖๖	๖,๖๓๒	นาข้าว
สท.๓	อุดรธานี	๘๘๒,๐๑๘	-	๘,๘๙๙	๓๑,๓๕๕	๒,๕๙๐	นาข้าว
	สกลนคร	๒๐๐,๘๘๐	-	๑๑๗	๖๓๐	๒,๐๐๐	นาข้าว
สท.๔	ขอนแก่น	๙๖๒,๑๒๐	-	๙๒๗	๓,๖๑๒	๑๒๐	มันสำปะหลัง อ้อย ข้าว
	กาฬสินธุ์	๕๒,๐๐๐	-	๗๐	๒๑๒	-	-
	ร้อยเอ็ด	-	๑,๙๖๘,๐๐๐	-	-	-	-
	มหาสารคาม	๑๓๘,๔๐๐	-	๕๑๑	๑,๕๙๐	๑๕๗	พืชผักสวนครัว ไม้ผล เช่น มะม่วง ฝรั่ง มะนาว ฯลฯ
สท.๕	นครราชสีมา	๓๗๙,๒๐๐	-	๒,๖๑๗	๗,๖๕๕	-	-
	บุรีรัมย์	๘,๘๐๐	-	๖๕๐	๒,๐๐๐	-	-
สท.๖	จันทบุรี	๒,๐๐๘,๘๐๐	-	๘,๙๒๕	๒๑,๔๔๑	๙,๙๗๕	ทุเรียน,เงาะ,มังคุด, ลองกอง,ยางพารา
	ปราจีนบุรี	๒,๔๒๖,๐๐๐	-	๓๗๐	๗,๔๙๘	๕,๙๖๕	นาข้าว
	ฉะเชิงเทรา	๔๓,๐๐๐	-	๑๙๗	๕๗๐	๒,๗๐๐	นาข้าว,ทุเรียน,เงาะ,มังคุด,ยางพารา,ปาล์ม
	ชลบุรี	๒๙๗,๐๐๐	-	๑๗๒	๗๕๐	-	-
สท.๗	ราชบุรี	๒๐๓,๗๖๐	-	๗๔๕	๒,๕๕๔	๖๐๐	ข้าว, มะพร้าว
	เพชรบุรี	๘,๙๑๐	-	๑๕,๐๐๐	๔๖,๐๐๐	-	-
สท.๘	นครศรีธรรมราช	๑๔๕,๘๐๐	-	๑,๗๑๐	๕,๕๘๐	๓๘,๖๕๐	ป่าเสม็ด/ป่ากระจุตหนู/ทุ่งหญ้า/พริก/ พักทอง/ข้าว/คะน้า/ปาล์ม
สท.๙	อุดรดิตถ์	-	๓๐,๘๐๘	๕,๑๓๕	๑๐,๒๖๙	-	-
	น่าน	-	๑๑,๗๓๘	๑,๙๕๖	๓,๙๑๓	-	-
	แพร่	๑๐๕,๘๔๐	-	๔๗๐	๑,๗๕๐	๑,๐๙๖	ข้าวโพด,ยาสูบ,พริกขอส,แตงกวา,นาข้าว
	พิษณุโลก	๙๐,๐๐๐	-	๗๙๖	๒,๔๐๐	๔,๒๐๑	นาข้าว
สท.๑๐	สุราษฎร์ธานี	๑๙๘,๔๖๐	-	๕,๑๓๓	๑๕,๔๘๒	๒๓,๗๘๐	ทุเรียน,มังคุด,เงาะ,พืชผักสวนครัว
สท.๑๑	อุบลราชธานี	๑๕๔,๘๖๐	-	๑,๔๖๕	๕,๔๕๑	-	-
๒๗ จังหวัด		๑๐,๘๐๑,๓๔๘	๒,๒๙๘,๒๐๖	๗๑,๙๘๔	๒๓๒,๓๑๐	๙๙,๔๖๖	

จึงเรียนมาเพื่อโปรดทราบ

นายธีระชุน บุญสิทธิ์
อธิบดีกรมทรัพยากรน้ำ
ประธานคณะทำงานศูนย์ปฏิบัติการ
ทรัพยากรธรรมชาติและสิ่งแวดล้อม (ด้านทรัพยากรน้ำ)