



รายงานการเฝ้าระวังติดตามสถานการณ์น้ำและความช่วยเหลือ
ศูนย์ปฏิบัติการทรัพยากรธรรมชาติและสิ่งแวดล้อม (ด้านทรัพยากรน้ำ)
กระทรวงทรัพยากรธรรมชาติและสิ่งแวดล้อม



กองวิเคราะห์และประเมินสถานการณ์น้ำ กรมทรัพยากรน้ำ

โทรศัพท์ ๐ ๒๒๓๑ ๖๐๐๐ ต่อ ๖๔๔๕ โทรสาร ๐ ๒๒๔๘ ๖๖๒๙ www.dwr.go.th IDLine: mekhalawoc Email: mekhala@dwr.mail.go.th

รายงานฉบับที่ ๒๐๗/๒๕๖๙

เวลา ๐๘.๐๐ น.

วันที่ ๒๘ เมษายน ๒๕๖๙

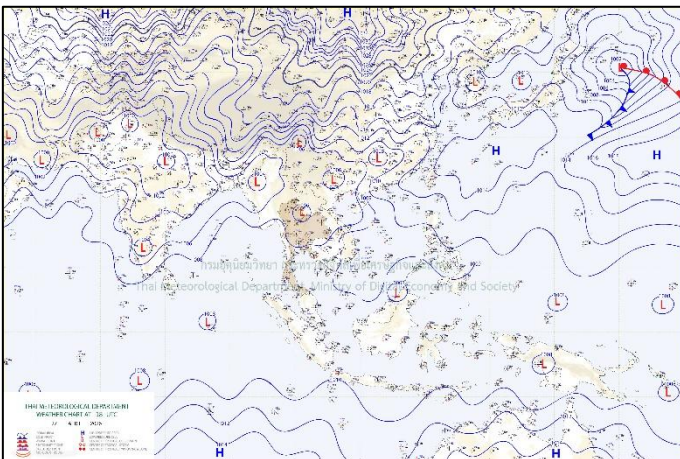
เรียน รมว.ทส. เลขาธิการ รมว.ทส. ที่ปรึกษา รมว.ทส. ปกท.ทส. รอง ปกท.ทส. อทน. อทบ. และหน่วยงานที่เกี่ยวข้อง

๑. สภาวะอากาศ เวลา ๐๕.๐๐ น. (กรมอุตุนิยมวิทยา)

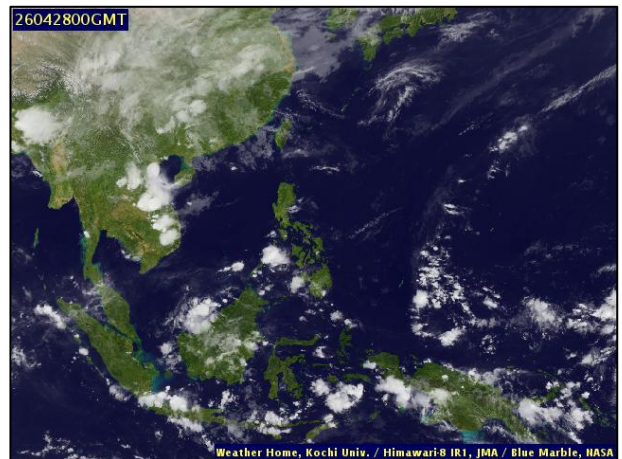
พยากรณ์อากาศ ๒๔ ชั่วโมงข้างหน้า ประเทศไทยตอนบนมีอุณหภูมิสูงขึ้น โดยมีอากาศร้อนในตอนกลางวัน และมีอากาศร้อนจัดบางพื้นที่ในภาคเหนือ และภาคกลาง และยังคงมีฝนฟ้าคะนอง กับลมกระโชกแรงบางแห่ง เนื่องจากความกดอากาศต่ำเนื่องจากความร้อนปกคลุมประเทศไทยตอนบน ในขณะที่ลมใต้และลมตะวันออกเฉียงใต้พัดปกคลุมในบริเวณดังกล่าวมีกำลังอ่อนลง ขอให้ประชาชนดูแลสุขภาพเนื่องจากสภาพอากาศที่ร้อนขึ้น โดยหลีกเลี่ยงการทำงานหรือการประกอบกิจกรรมในที่โล่งแจ้งเป็นระยะเวลานาน รวมทั้งระวังอันตรายจากฝนฟ้าคะนองกับลมกระโชกแรงที่อาจเกิดขึ้นได้บางพื้นที่ไว้ด้วย

ส่วนภาคใต้มีฝนฟ้าคะนองบางแห่ง เนื่องจากลมตะวันออกเฉียงใต้พัดปกคลุมอ่าวไทย ภาคใต้ และทะเลอันดามัน

อนึ่ง ในช่วงวันที่ ๒๙ เม.ย. - ๑ พ.ค. ๖๙ ประเทศไทยตอนบนจะมีพายุฤดูร้อนเกิดขึ้น โดยมีลักษณะของพายุฝนฟ้าคะนอง ลมกระโชกแรง และลูกเห็บตกบางแห่ง รวมถึงอาจมีฟ้าผ่าเกิดขึ้นได้ โดยจะเริ่มจากภาคตะวันออกเฉียงเหนือ ภาคเหนือ และภาคตะวันออกเฉียงเหนือ ส่วนภาคกลาง รวมทั้งกรุงเทพมหานครและปริมณฑลจะได้รับผลกระทบในระยะถัดไป เนื่องจากบริเวณความกดอากาศสูงหรือมวลอากาศเย็นจากประเทศจีนอีกระลอกหนึ่งได้แผ่ลงมาปกคลุมประเทศไทยตอนกลางแล้ว คาดว่าจะแผ่ลงมาปกคลุมประเทศไทยตอนใต้ในคืนวันพรุ่งนี้ (๒๘ เม.ย. ๖๙) และหลังจากนั้นจะแผ่ลงมาปกคลุมภาคตะวันออกเฉียงเหนือ และทะเลจีนใต้ในระยะถัดไป ในขณะที่ประเทศไทยตอนบนมีอากาศร้อนถึงร้อนจัด

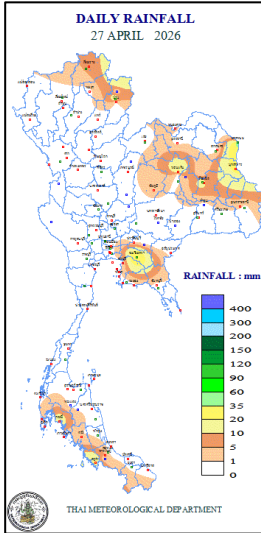


แผนที่อากาศ วันที่ ๒๘ เม.ย. ๒๕๖๙ เวลา ๐๑.๐๐ น.



ภาพถ่ายดาวเทียม วันที่ ๒๘ เม.ย. ๒๕๖๙ เวลา ๐๗.๐๐ น.

๒. ปริมาณฝนสะสม ณ เวลา ๐๗.๐๐ น.(เมื่อวาน) - ๐๗.๐๐ น.(วันนี้) (กรมอุตุนิยมวิทยา)



จุดตรวจวัด	ปริมาณฝน (มม.)
จ.นครพนม	๔๐.๑
จ.ฉะเชิงเทรา	๓๗.๕
จ.อำนาจเจริญ	๒๔.๒
จ.มุกดาหาร	๒๓.๐
จ.ขอนแก่น	๒๑.๗
จ.สตูล	๒๑.๔
จ.น่าน (ทุ่งช้าง)	๑๙.๕

๓. ปริมาณฝนสะสมของพื้นที่ลาดเชิงเขา ๑๒ ชม. ที่ผ่านมา (กรมทรัพยากรน้ำ)

รหัสสถานี	จุดตรวจวัด	ปริมาณฝน (มม./๑๒ ชม.)
STN๑๕๗๖	บ้านเบญจา ต.พลูเถื่อน อ.พนม จ.สุราษฎร์ธานี	๘๗.๕
STN๐๙๕๐	บ้านหินโง่งน ต.ห้วยคต อ.ห้วยคต จ.อุทัยธานี	๗๑.๐
STN๑๖๕๘	บ้านศรีอหุทัย ต.โป่งน้ำร้อน อ.โป่งน้ำร้อน จ.จันทบุรี	๕๙.๐
STN๑๓๑๓	บ้านสะเนียน ต.สะเนียน อ.เมืองน่าน จ.น่าน	๕๔.๕
STN๑๖๓๐	บ้านเขาน้อย ต.วังดั่ง อ.เมืองกาญจนบุรี จ.กาญจนบุรี	๕๐.๐
STN๑๐๗๔	อบต.บ้านบึง ต.บ้านบึง อ.บ้านไร่ จ.อุทัยธานี	๔๙.๕
STN๑๒๑๕	บ้านผาราง ต.ทุ่งศรี อ.ร่องกวาง จ.แพร่	๔๐.๐
STN๑๓๒๖	บ้านทุ่งผิง ต.ทุ่งศรีทอง อ.เวียงสา จ.น่าน	๒๙.๐
STN๑๕๓๓	บ้านห้วยเอียด ต.ไผ่โทน อ.ร่องกวาง จ.แพร่	๒๘.๐
STN๑๐๒๕	บ้านหุแระ ต.ทุ่งตำเสา อ.หาดใหญ่ จ.สงขลา	๒๗.๐

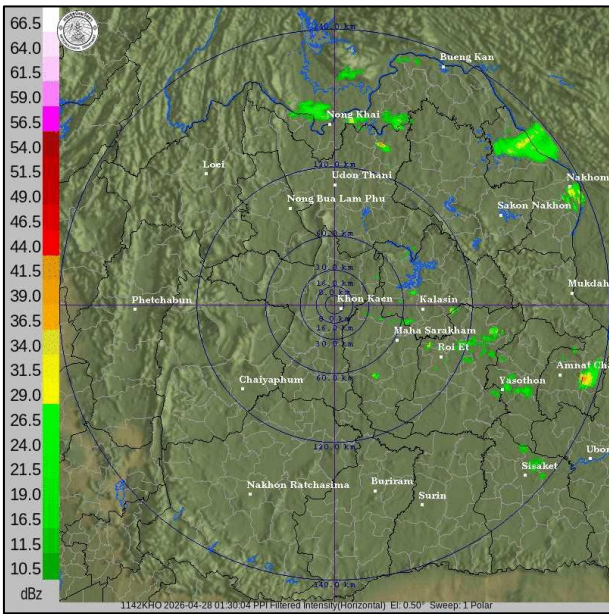
ปริมาณฝนสะสมของพื้นที่ราบลุ่มริมน้ำ ๒๔ ชม. ที่ผ่านมา (กรมทรัพยากรน้ำ)

รหัสสถานี	จุดตรวจวัด	ปริมาณฝน (มม./๒๔ ชม.)
TA๐๕๔๔๐๓	จ.อำนาจเจริญ อ.เมืองอำนาจเจริญ ต.บุ่ง	๔๓.๐
TC๒๒๐๕๑๑	จ.กระบี่ อ.เมืองกระบี่ ต.ทับปริก	๔๑.๐
TA๐๓๐๙๐๑	จ.หนองคาย อ.สังคม ต.สังคม	๓๗.๕
TC๑๕๐๓๐๒	จ.ปราจีนบุรี อ.กบินทร์บุรี ต.วังท่าช้าง	๒๔.๕
TC๑๕๐๙๐๒	จ.ชลบุรี อ.บ่อทอง ต.วัดสุวรรณ	๑๖.๐
TA๐๓๓๑๐๓	จ.นครพนม อ.นาแก ต.นาแก	๑๓.๐
TC๑๔๐๖๐๕	จ.กาญจนบุรี อ.เมืองกาญจนบุรี ต.ช่องสะเดา	๑๒.๐
TA๐๓๑๙๐๒	จ.อุดรธานี อ.บ้านดุง ต.บ้านจันทน์	๑๑.๕
TA๐๓๒๒๐๒	จ.บึงกาฬ อ.ศรีวิไล ต.ศรีวิไล	๑๑.๕
TA๐๔๒๕๐๔	จ.ร้อยเอ็ด อ.เสลภูมิ ต.กลาง	๙.๕

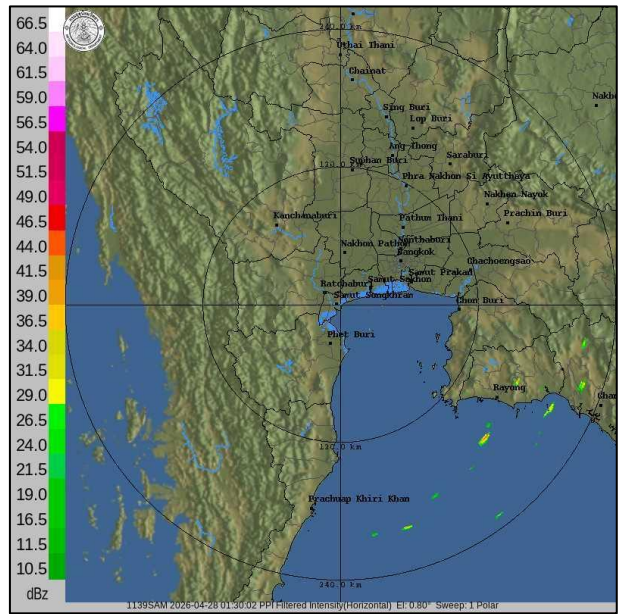
๔. ค่าความชื้นในดิน (กรมทรัพยากรน้ำ/คณะกรรมการการแม่น้ำโขง)

ภูมิภาค	ความชื้นในดิน ๑๖ มี.ค. ๖๙	ความชื้นในดิน ๑๖ เม.ย. ๖๙	แนวโน้ม
เหนือ	๐.๐๑ - ๐.๖๕	๐.๐๑ - ๐.๖๕	ปกติ
กลาง	๐.๐๑ - ๐.๖๕	๐.๐๑ - ๐.๖๕	ปกติ
ตะวันออกเฉียงเหนือ	๐.๐๑ - ๐.๖๕	๐.๐๑ - ๐.๖๕	ปกติ
ตะวันออก	๐.๐๑ - ๐.๖๕	๐.๐๑ - ๐.๖๕	ปกติ
ตะวันตก	๐.๐๑ - ๐.๖๕	๐.๐๑ - ๐.๖๕	ปกติ
ใต้	๐.๐๑ - ๐.๖๕	๐.๐๑ - ๐.๖๕	ปกติ

๕. เรดาร์ตรวจอากาศ ณ วันที่ ๒๘ เมษายน ๒๕๖๙ (กรมอุตุนิยมวิทยา)



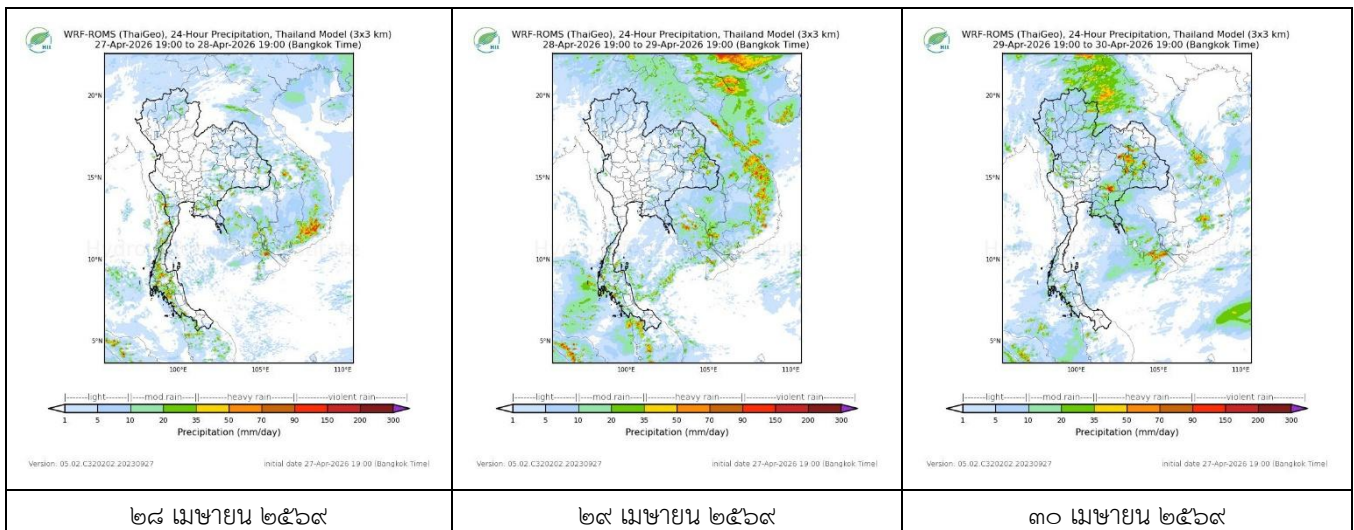
สถานีขอนแก่น เวลา ๐๘.๓๐ น.



สถานีสมุทรสงคราม เวลา ๐๘.๓๐ น.

จากเรดาร์ตรวจอากาศพบกลุ่มเมฆฝนบริเวณภาคตะวันออก และภาคตะวันออกเฉียงเหนือของประเทศไทย

๖. แผนภาพคาดการณ์ฝนล่วงหน้า ๓ วัน (สถาบันสารสนเทศทรัพยากรน้ำ (องค์การมหาชน))



๒๘ เมษายน ๒๕๖๙

๒๙ เมษายน ๒๕๖๙

๓๐ เมษายน ๒๕๖๙

๗. สถานการณ์น้ำในแหล่งเก็บกักน้ำ ณ วันที่ ๒๗ เมษายน ๒๕๖๙ (กรมชลประทาน กรมทรัพยากรน้ำ และสทช.)

๗.๑ ปริมาณน้ำในอ่างขนาดใหญ่ ๔๓,๐๗๐ ล้าน ลบ.ม. คิดเป็นร้อยละ ๖๑ (ปริมาณน้ำใช้การได้ ๑๙,๕๓๑ ล้าน ลบ.ม. คิดเป็นร้อยละ ๔๒) ปริมาณน้ำในอ่างฯ เทียบกับปี ๒๕๖๘ (๔๑,๘๓๗ ล้าน ลบ.ม. คิดเป็นร้อยละ ๕๙) มากกว่าปี ๒๕๖๘ จำนวน ๑,๒๓๓ ล้าน ลบ.ม. ปริมาณน้ำไหลลงอ่างฯ จำนวน ๑๓.๖๘ ล้าน ลบ.ม. ปริมาณน้ำระบายจำนวน ๑๕๐.๘๓ ล้าน ลบ.ม. สามารถรับน้ำได้อีก ๒๗,๘๕๖ ล้าน ลบ.ม.

อ่างเก็บน้ำ	ความจุที่ รณก. (ล้าน ลบ.ม.)	ปริมาณ น้ำในอ่าง		ปริมาณ น้ำใช้การได้		ปริมาณ น้ำไหลลงอ่าง		ปริมาณ น้ำระบาย		ปริมาณ น้ำรับได้ อีก (ล้าน ม. ^๓) (ความจุที่ รณก- ปริมาณน้ำ ปัจจุบัน)
		ปริมาณ (ล้าน ม. ^๓)	% น้ำเก็บ กัก	ปริมาณ (ล้าน ม. ^๓)	% น้ำใช้ การ	วันนี้ (ล้าน ม. ^๓)	เมื่อวาน (ล้าน ม. ^๓)	วันนี้ (ล้าน ม. ^๓)	เมื่อวาน (ล้าน ม. ^๓)	
๑.ภูมิพล	๑๓,๔๖๒	๘,๒๙๗	๖๒	๔,๔๙๗	๔๗	๐.๐๐	๙.๗๓	๔๐.๐๐	๔๐.๐๐	๕,๑๖๕
๒.สิริกิติ์	๙,๕๑๐	๕,๗๐๙	๖๐	๒,๘๕๙	๔๓	๒.๘๘	๐.๐๐	๑๙.๙๘	๒๔.๙๔	๓,๘๐๑
๓.จุฬารัตน์	๑๖๔	๗๙	๔๘	๔๒	๓๓	๐.๑๕	๐.๐๐	๐.๓๐	๐.๒๗	๘๕
๔.อุบลรัตน์	๒,๔๓๑	๑,๑๒๕	๔๖	๕๔๓	๒๙	๐.๓๓	๐.๐๐	๖.๑๔	๖.๐๕	๑,๓๐๖
๕.ลำปาว	๑,๙๘๐	๘๐๗	๔๑	๗๐๗	๓๘	๐.๒๑	๑.๙๘	๕.๐๔	๕.๐๔	๑,๑๗๓
๖.สิรินธร	๑,๙๖๖	๑,๐๒๕	๕๒	๑๙๔	๑๗	๑.๑๑	๐.๐๐	๒.๑๒	๒.๑๒	๙๔๑
๗.ป่าสักชลสิทธิ์	๙๖๐	๒๒๘	๒๔	๒๒๕	๒๓	๑.๑๒	๐.๓๕	๓.๐๒	๓.๐๒	๗๓๒
๘.ศรีนครินทร์	๑๗,๗๔๕	๑๔,๖๘๓	๘๓	๔,๔๒๘	๕๙	๐.๐๐	๐.๘๓	๒๐.๙๘	๒๑.๐๑	๓,๐๕๒
๙.วชิราลงกรณ	๘,๘๖๐	๓,๙๘๒	๔๕	๙๗๐	๑๗	๐.๐๐	๑๐.๒๐	๑๔.๐๕	๑๔.๐๐	๔,๘๗๘
๑๐.ขุนด่านปราการชล	๒๒๔	๓๓	๑๕	๒๘	๑๓	๐.๐๐	๐.๐๐	๐.๔๓	๐.๖๐	๑๙๑
๑๑.รัชชประภา	๕,๖๓๙	๓,๕๒๘	๖๓	๒,๑๗๗	๕๑	๓.๓๓	๒.๕๕	๑๕.๐๓	๑๔.๒๗	๒,๑๑๑
๑๒.บางบาล	๑,๔๕๔	๙๑๐	๖๓	๖๓๔	๕๔	๑.๒๕	๑.๖๕	๔.๐๒	๔.๐๑	๕๔๔

๗.๒ อ่างเก็บน้ำขนาดกลาง ๔๔๘ แห่ง มีปริมาณน้ำ ๒,๘๗๖ ล้าน ลบ.ม. (๕๑%) ปริมาณน้ำใช้การ ๒,๔๖๘ ล้าน ลบ.ม. (๔๘%)

๗.๓ แหล่งน้ำในพื้นที่นอกเขตชลประทาน ๑๐๒,๐๙๙ แห่ง มีปริมาณน้ำรวม ๔,๘๗๙ ล้าน ลบ.ม. (๕๗%)

๗.๔ แหล่งน้ำขนาดเล็กนอกเขตชลประทาน ๒๙๓ แห่ง ตรวจวัดโดยกรมทรัพยากรน้ำ เริ่มต้นฤดูแล้ง มีปริมาณน้ำ ๕๑๘.๐ ล้าน ลบ.ม. (๙๒%) ปริมาณน้ำปัจจุบัน ๓๓๘.๙ ล้าน ลบ.ม. (๖๐.๐%)

ภูมิภาค	จำนวน (แห่ง)	ปริมาณ รวม (ล้าน ลบ.ม.)	ปริมาณน้ำ (ล้าน ลบ.ม.)							ปัจจุบัน	
			เดือน							๓ เม.ย. ๒๕๖๙	ร้อยละ
			ต.ค. ๒๕๖๘	พ.ย. ๒๕๖๘	ธ.ค. ๒๕๖๘	ม.ค. ๒๕๖๙	ก.พ. ๒๕๖๙	มี.ค. ๒๕๖๙			
เหนือ	๑๗,๒๔๙	๙๙๒	๑,๐๒๓	๑,๐๗๒	๑,๐๖๔	๑,๐๕๑	๘๕๓	๗๕๐	๗๓๖	๗๔	
ตะวันออกเฉียงเหนือ	๕๔,๕๔๗	๔,๓๘๒	๔,๓๘๓	๔,๓๕๙	๔,๑๗๗	๔,๑๗๖	๓,๖๒๐	๒,๘๑๑	๒,๗๖๑	๖๓	
กลาง	๑๖,๓๖๗	๑,๕๗๔	๑,๒๘๑	๑,๔๕๖	๑,๓๘๔	๑,๓๑๘	๑,๑๔๔	๙๙๑	๙๖๒	๖๑	
ตะวันออก	๗,๘๐๔	๙๙๒	๑,๑๔๔	๑,๑๗๓	๑,๑๒๐	๑,๑๒๐	๖๖๘	๖๘๒	๖๖๓	๖๖	
ตะวันตก	๒,๕๐๖	๑๙๒	๑๒๒	๑๕๔	๑๕๐	๑๕๐	๑๑๘	๑๑๔	๑๑๒	๕๘	
ใต้	๓,๖๒๖	๓๓๘	๑๘๒	๓๐๐	๒๙๔	๒๘๙	๑๔๑	๒๒๙	๒๒๒	๖๕	
รวม	๑๐๒,๐๙๙.๐๐	๘,๔๗๐	๘,๑๓๕	๘,๕๑๔	๘,๑๘๙	๘,๑๐๔	๖,๖๔๔	๕,๕๗๗	๕,๔๕๖	๖๔	

๘. สถานการณ์น้ำในประเทศ ณ วันที่ ๒๕ - ๒๘ เมษายน ๒๕๖๙ (กรมชลประทาน)

สถานี	แม่น้ำ	อำเภอ	จังหวัด	ระดับ ตลิ่ง (ม. รทก.)	ระดับน้ำ (ม.รทก.)				แนวโน้ม	เปรียบ เทียบระดับ ตลิ่ง
					เสาร์	อาทิตย์	จันทร์	อังคาร		
					๒๕ เม.ย.	๒๖ เม.ย.	๒๗ เม.ย.	๒๘ เม.ย.		
P.๑	ปิง	เมือง	เชียงใหม่	๓.๗๐	๑.๔๘	๑.๕๓	๑.๔๙	๑.๓๓	ลดลง	- ๒.๓๗
W.๑C	วัง	เมือง	ลำปาง	๕.๒๐	๐.๒๕	๐.๒๓	๐.๒๒	-๐.๓๑	ลดลง	- ๕.๕๑
Y.๑๖	ยม	บางระกำ	พิษณุโลก	๗.๓๐	๔.๒๒	๔.๒๒	๔.๒๒	๔.๒๒	ทรงตัว	- ๓.๐๘
N.๗A	น่าน	เมือง	พิจิตร	๙.๘๗	๔.๘๖	๔.๙๖	๔.๙๕	๔.๖๙	ลดลง	- ๕.๑๘
C.๒	เจ้าพระยา	เมือง	นครสวรรค์	๒๕.๗๐	๑๘.๖๒	๑๘.๗๐	๑๘.๗๔	๑๘.๘๐	เพิ่มขึ้น	- ๖.๙๐
C.๑๓	เจ้าพระยา	สรรพยา	ชัยนาท	๑๖.๓๔	๕.๙๒	๖.๑๙	๖.๑๙	๖.๕๑	เพิ่มขึ้น	- ๙.๘๓
M.๖A	มูล	สตึก	บุรีรัมย์	๗.๙๕	-๐.๒๐	-๐.๒๐	-๐.๒๐	-๐.๒๐	ทรงตัว	- ๘.๑๕
M.๑๙๑	ลำตะคอง	เมือง	นครราชสีมา	๓.๕๐	๐.๗๔	๑.๐๓	๑.๐๖	๑.๑๐	เพิ่มขึ้น	- ๒.๔๐
M.๗	มูล	เมือง	อุบลราชธานี	๗.๐๐	๑.๗๒	๑.๖๙	๑.๖๗	๑.๖๕	ลดลง	- ๕.๓๕
M.๖๙	ลำเซบก	ตระการพืชผล	อุบลราชธานี	๗.๗๐	๑.๒๘	๑.๒๗	๑.๒๗	๑.๒๗	ทรงตัว	- ๖.๔๓
X.๖๔	คลองท่าแซะ	ท่าแซะ	ชุมพร	๑๗.๑๓	๗.๕๕	๗.๕๕	๗.๕๕	๗.๕๕	ทรงตัว	- ๙.๕๘
X.๒๐๓	ภาคใต้ฝั่งตะวันออกตอนบน	เมือง	นครศรีธรรมราช	๑๐.๕๐	๘.๐๗	๘.๐๗	๘.๐๘	๘.๐๗	ลดลง	- ๒.๔๓
X.๒๗๔	แม่น้ำโก-ลก	แว้ง	นราธิวาส	๒๓.๕๐	๑๗.๙๐	๑๗.๙๐	๑๗.๙๐	๑๗.๙๐	ทรงตัว	- ๕.๖๐
X.๓๗A	แม่น้ำตาปี	พระแสง	สุราษฎร์ธานี	๑๑.๗๐	๔.๔๐	๔.๓๓	๔.๓๒	๔.๒๘	ลดลง	- ๗.๔๒

*** ยังไม่ได้รับรายงาน

สถานการณ์ระดับน้ำสูงสุดในประเทศ ณ วันที่ ๒๘ เมษายน ๒๕๖๙ (กรมทรัพยากรน้ำ)

รหัสสถานี	จุดตรวจวัด	เกณฑ์วิกฤติน้ำมาก (ม.รทก.)	ระดับน้ำ (ม.รทก.)
TA๒๑๐๕๐๘	จ.ปัตตานี อ.สายบุรี ต.ตะลุบัน	๐.๓๑	๐.๒๕
TA๑๐๐๒๒๐	จ.กรุงเทพมหานคร อ.ธนบุรี ต.วัดกัลยาณ์	๐.๓๘	-๐.๐๘
TA๑๓๐๒๐๔	จ.นครปฐม อ.สามพราน ต.สามพราน	๐.๖๙	๑.๑๕
TA๑๐๐๒๑๙	จ.ปทุมธานี อ.เมืองปทุมธานี ต.บางปรอก	๐.๘๕	๐.๘๓
TA๑๓๐๒๐๒	จ.สมุทรสาคร อ.เมืองสมุทรสาคร ต.ท่าฉลอม	-๐.๔๒	-๐.๑๔
TC๐๒๐๕๑๒	จ.พะเยา อ.ดอกคำใต้ ต.ห้วยลาน	๓๗๒.๖๘	๓๗๒.๖๖
TA๑๓๐๒๐๕	จ.นครปฐม อ.นครชัยศรี ต.บางแก้วฟ้า	๐.๓๘	๐.๓๒
TC๑๔๐๖๐๕	จ.กาญจนบุรี อ.เมืองกาญจนบุรี ต.ช่องสะเดา	๕๑.๒๘	๔๑.๒๙
TA๑๓๐๒๐๓	จ.สมุทรสาคร อ.เมืองสมุทรสาคร ต.บ้านเกาะ	๑.๒๓	๐.๑๙
TA๒๐๐๓๐๗	จ.สงขลา อ.สิงหนคร ต.ปากกรอ	๐.๒๖	๐.๒๖

๙. สถานการณ์น้ำในพื้นที่ลุ่มน้ำโขง ณ วันที่ ๒๘ เมษายน ๒๕๖๙ (คณะกรรมการแม่น้ำโขง)

สถานี	ระดับ อ้างอิง (ม.รทก.)	ระดับ ตลิ่ง (ม.)	ระดับน้ำ (ม.)					เปรียบ เทียบระดับ ตลิ่ง (ม.)	ผลต่างของระดับน้ำ (ม.)		แนวโน้ม
			๒๔ เม.ย.	๒๕ เม.ย.	๒๖ เม.ย.	๒๗ เม.ย.	๒๘ เม.ย.		๓ วัน ย้อนหลัง	๕ วัน ย้อนหลัง	
อ.เชียงแสน จ.เชียงราย	๓๕๗.๑๑๐	๑๒.๘๐	๒.๔๕	๒.๔๕	๒.๕๖	๒.๕๕	๒.๕๗	-๑๐.๒๓	๐.๐๑	๐.๑๒	เพิ่มขึ้น
อ.เชียงคาน จ.เลย	๑๙๔.๑๑๘	๑๖.๐๐	๔.๖๒	๕.๒๐	๕.๓๕	๕.๕๒	๕.๔๔	-๑๐.๕๖	๐.๐๙	๐.๘๒	ลดลง
อ.เมือง จ.หนองคาย	๑๕๓.๖๔๘	๑๒.๒๐	๑.๐๘	๑.๒๕	๑.๖๔	๑.๙๖	๒.๑๐	-๑๐.๑	๐.๔๖	๑.๐๒	เพิ่มขึ้น
อ.เมือง จ.นครพนม	๑๓๒.๖๘๐	๑๒.๐๐	๑.๖๔	๑.๗๓	๑.๗๓	๑.๖๗	๑.๖๗	-๑๐.๓๓	-๐.๐๖	๐.๐๓	ทรงตัว
อ.เมือง จ.มุกดาหาร	๑๒๔.๒๑๙	๑๒.๕๐	๒.๑๕	๒.๒๕	๒.๒๙	๒.๒๕	๒.๒๑	-๑๐.๒๙	-๐.๐๘	๐.๐๖	ลดลง
อ.โพนพิสัย จ.อุบลราชธานี	๘๙.๐๓๐	๑๔.๕๐	๒.๕๑	๒.๕๔	๒.๕๙	๒.๖๔	๒.๖๖	-๑๑.๘๔	๐.๐๗	๐.๑๕	เพิ่มขึ้น

*** ยังไม่ได้รับรายงาน

๑๐. สถานการณ์เตือนภัย Early Warning ณ วันที่ ๒๘ เมษายน ๒๕๖๙ (กรมทรัพยากรน้ำ)

การแจ้งเตือน	สถานี	การแจ้งเตือน	ช่วงเวลา
เตือนสีแดง (อพยพ)	-	-	-
เตือนสีเหลือง (เตือนภัย)	-	-	-
เตือนสีเขียว (เฝ้าระวัง)	-	-	-

***ไม่มีสถานการณ์

๑๑. พื้นที่ติดตามและเฝ้าระวังสถานการณ์ธรณีพิบัติภัย ณ วันที่ ๒๗ เมษายน ๒๕๖๙ (กรมทรัพยากรธรณี)

เนื่องจากในพื้นที่เสี่ยงภัยแผ่นดินถล่มมีฝนตกหนัก โดยเฉพาะในบริเวณภาคกลาง จังหวัดสระบุรี ศูนย์ปฏิบัติการธรณีพิบัติภัย จึงได้ทำการเฝ้าระวังและติดตามสถานการณ์ธรณีพิบัติภัยแผ่นดินถล่มและน้ำป่าไหลหลากเป็นพิเศษและจะทำการแจ้งอาสาสมัครเครือข่าย ในพื้นที่เสี่ยงภัยต่อไป

๑๒. เหตุการณ์วิกฤติน้ำปัจจุบัน ณ วันที่ ๒๘ เมษายน ๒๕๖๙ [๑๕.๐๐ น. (เมื่อวาน) - ๐๘.๐๐ น. (วันนี้)]

ไม่มีสถานการณ์

๑๓. สถานการณ์ภาวะน้ำท่วม และสถานการณ์ฝนแล้ง/ฝนทิ้งช่วง ณ วันที่ ๒๘ เมษายน ๒๕๖๙ (ปก.)

ไม่มีสถานการณ์

๑๔. ลักษณะอากาศ ๗ วันข้างหน้า (ระหว่างวันที่ ๒๗ เมษายน - ๓ พฤษภาคม ๒๕๖๙) (กรมอุตุนิยมวิทยา)

ในช่วงวันที่ ๒๗ - ๒๘ เม.ย. ๖๙ ประเทศไทยตอนบนมีฝนลดลง แต่ยังคงมีฝนฟ้าคะนองกับลมกระโชกแรงบางแห่ง เนื่องจากมีลมใต้และลมตะวันออกเฉียงใต้พัดปกคลุมประเทศไทยตอนบน ในขณะที่ประเทศไทยตอนบนมีอากาศร้อนถึงร้อนจัด

ในช่วงวันที่ ๒๙ เม.ย. - ๑ พ.ค. ๖๙ ประเทศไทยตอนบนจะมีพายุฤดูร้อนเกิดขึ้น โดยมีลักษณะของพายุฝนฟ้าคะนอง ลมกระโชกแรง ฟ้าผ่า และลูกเห็บตกบางแห่ง โดยจะเริ่มจากภาคตะวันออกเฉียงเหนือ ภาคเหนือ และภาคตะวันออกเฉียงเหนือ ส่วนภาคกลาง รวมทั้งกรุงเทพมหานครและปริมณฑลจะได้รับผลกระทบในระยะถัดไป เนื่องจากบริเวณความกดอากาศสูงหรือมวลอากาศเย็นจากประเทศจีนอีกระลอกหนึ่งจะแผ่ลงมาปกคลุมทะเลจีนใต้และภาคตะวันออกเฉียงเหนือ ในขณะที่ประเทศไทยตอนบนยังคงมีอากาศร้อนถึงร้อนจัด

ส่วนในช่วงวันที่ ๒ - ๓ พ.ค. ๖๙ ประเทศไทยตอนบนจะมีฝนฟ้าคะนองลดลง และมีอากาศร้อน เนื่องจากลมใต้กำลังอ่อนพัดปกคลุมประเทศไทยตอนบน

ในช่วงวันที่ ๒๗ เม.ย. - ๓ พ.ค. ๖๙ ภาคใต้ยังคงมีฝนน้อย เนื่องจากลมตะวันออกเฉียงใต้ที่พัดปกคลุมอ่าวไทย และภาคใต้ มีกำลังอ่อน สำหรับคลื่นลมบริเวณอ่าวไทยและทะเลอันดามันมีคลื่นสูงประมาณ ๑ เมตร บริเวณที่มีฝนฟ้าคะนองคลื่นสูงมากกว่า ๒ เมตร

๑๕. ความช่วยเหลือในพื้นที่ประสบปัญหาน้ำแล้งสะสมของกรมทรัพยากรน้ำ

ความช่วยเหลือในพื้นที่ประสบปัญหาน้ำแล้ง ตั้งแต่วันที่ ๑ ตุลาคม ๒๕๖๘ - ๒๑ เมษายน ๒๕๖๙

หน่วยงาน	จังหวัด	ปริมาณการ สูบน้ำ (ลบ.ม.)	ปริมาณการ แจกจ่ายน้ำอุปโภค (ลิตร)	ประโยชน์ที่ได้รับ		
				อุปโภค-บริโภค		พื้นที่เกษตร (ไร่)
				ครัวเรือน	ประชากร	
สทน.๑	กำแพงเพชร	-	๒๗,๖๘๕	๑,๓๘๔	๕,๕๓๗	๑,๐๐๐
	เขียงราย	-	๖๙,๕๓๐	๓,๔๗๗	๑๓,๙๐๖	-
	เขียงใหม่	-	๒๗,๑๔๐	๑,๓๕๗	๕,๔๒๘	-
	แม่ฮ่องสอน	-	๒๒,๑๐๐	๑,๑๐๕	๔,๔๒๐	-
	ลำปาง	๑๑๒,๕๐๐	๓๕๒,๔๙๐	๑๒,๐๗๔	๔๗,๗๑๘	-
สทน.๒	นครสวรรค์	๓,๐๒๓,๙๘๐	-	๕,๔๕๒	๑๒,๑๑๒	๖,๖๓๒
สทน.๓	สกลนคร	๒๙๑,๖๐๐	-	๒๘๙	๑,๒๒๘	๒,๐๐๐
	อุดรธานี	๑,๒๘๒,๓๐๒	-	๘,๘๙๙	๓๑,๓๕๕	๒,๕๙๐

สทท.๔	ภาพสินธุ์	๕๒,๐๐๐	-	๗๐	๒๑๒	-
	ขอนแก่น	๑,๐๑๐,๑๒๐	-	๑,๕๑๖	๕,๕๐๕	๑๘๐
	มหาสารคาม	๒๓๒,๘๐๐	-	๕๑๑	๑,๕๙๐	๑๕๗
	ร้อยเอ็ด	-	๑,๙๖๘,๐๐๐	๑๒๐	๔๙๒	-
สทท.๕	นครราชสีมา	๖๐๑,๒๐๐	-	๓,๖๔๕	๑๐,๗๑๓	-
	บุรีรัมย์	๘,๘๐๐	-	๖๕๐	๒,๐๐๐	-
	สุรินทร์	๑๘,๘๐๐	-	๒๑๔	๑,๑๔๐	-
สทท.๖	จันทบุรี	๓,๕๒๐,๘๐๐	๘๕๘,๐๐๐	๑๑,๖๒๕	๕๗,๔๔๑	๙,๙๗๕
	ฉะเชิงเทรา	๖๔๘,๐๐๐	-	๑๙๗	๕๗๐	๒,๗๐๐
	ชลบุรี	๒๙๗,๐๐๐	-	๑๗๒	๗๕๐	-
	ปราจีนบุรี	๒,๙๗๙,๒๐๐	-	๓๘๐	๗,๕๓๘	๖,๐๑๐
สทท.๗	ประจวบคีรีขันธ์	-	-	๔,๓๑๙	๑๒,๙๕๗	-
	เพชรบุรี	๖๔,๘๐๐	-	๑๕,๐๐๐	๔๖,๐๐๐	-
	ราชบุรี	๒๐๓,๗๖๐	-	๗๔๕	๒,๕๕๔	๖๐๐
สทท.๘	นครศรีธรรมราช	๑,๓๒๑,๙๒๐	-	๑,๙๖๐	๖,๔๘๐	๖๒,๑๕๐
	พัทลุง	-	-	-	-	-
	สตูล	-	๓๐,๐๐๐	๔๒๐	๑,๒๖๐	-
สทท.๙	น่าน	-	๑๒,๐๑๑	๒,๐๐๒	๔,๐๐๔	-
	พิษณุโลก	๑๕๔,๕๐๐	๖๖๐	๗๙๖	๒,๕๓๐	๔,๒๐๑
	แพร่	๑๓๐,๕๖๐	-	๗๕๐	๒,๔๕๐	๒,๐๔๖
	อุตรดิตถ์	-	๓๒,๐๙๘	๕,๓๕๐	๑๐,๖๙๙	-
สทท.๑๐	พังงา	-	๕๔๖,๐๐๐	๔,๒๕๐	๘,๖๗๘	-
	สุราษฎร์ธานี	๕๗๙,๗๔๐	-	๕,๘๕๕	๑๗,๗๖๙	๖๘,๐๓๐
สทท.๑๑	อุบลราชธานี	๑๕๔,๘๖๐	-	๑,๔๖๕	๕,๔๕๑	-
๓๒ จังหวัด		๑๖,๖๘๙,๒๔๒	๓,๙๔๕,๗๑๔	๙๖,๐๔๘	๓๓๐,๔๘๗	๑๖๘,๒๗๑

จึงเรียนมาเพื่อโปรดทราบ

นายธีระชุน บัญสิทธิ์
อธิบดีกรมทรัพยากรน้ำ
ประธานคณะกรรมการศูนย์ปฏิบัติการ
ทรัพยากรธรรมชาติและสิ่งแวดล้อม (ด้านทรัพยากรน้ำ)