



**รายงานการเฝ้าระวังติดตามสถานการณ์น้ำและความช่วยเหลือ  
ศูนย์ปฏิบัติการทรัพยากรธรรมชาติและสิ่งแวดล้อม (ด้านทรัพยากรน้ำ)  
กระทรวงทรัพยากรธรรมชาติและสิ่งแวดล้อม**



กองวิเคราะห์และประเมินสถานการณ์น้ำ กรมทรัพยากรน้ำ

โทรศัพท์ ๐ ๒๒๗๑ ๖๐๐๐ ต่อ ๖๔๔๕ โทรสาร ๐ ๒๒๗๘ ๖๖๒๙ www.dwr.go.th IDLine: mekhalawoc Email: mekhala@dwr.mail.go.th

รายงานฉบับที่ ๒๔๑/๒๕๖๙

เวลา ๑๕.๐๐ น.

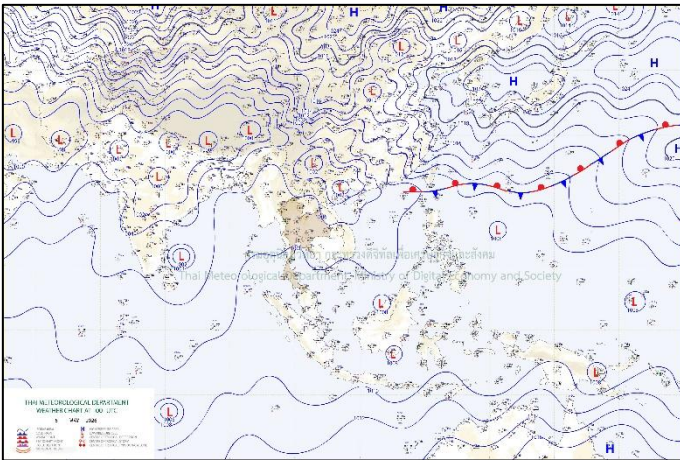
วันที่ ๑๕ พฤษภาคม ๒๕๖๙

เรียน รมว.ทส. เลขาธิการ รมว.ทส. ที่ปรึกษา รมว.ทส. ปกท.ทส. รอง ปกท.ทส. อทน. อทบ. และหน่วยงานที่เกี่ยวข้อง

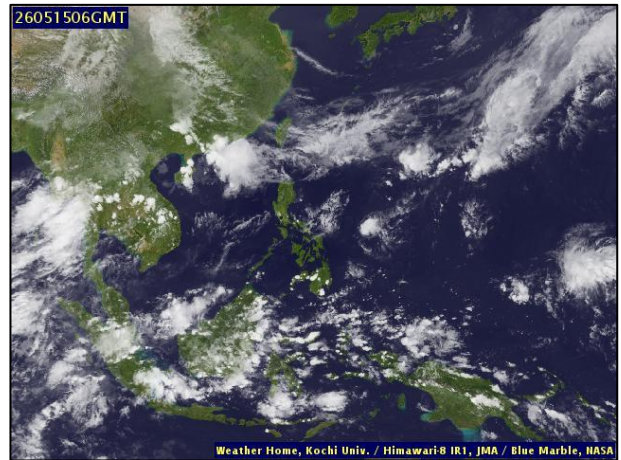
**๑. สภาวะอากาศ เวลา ๑๑.๐๐ น. (กรมอุตุนิยมวิทยา)**

พยากรณ์อากาศ ๒๔ ชั่วโมงข้างหน้า บริเวณประเทศไทยมีฝนเพิ่มขึ้นและมีฝนตกหนักบางแห่ง โดยมีฝนตกหนักมากบางพื้นที่บริเวณภาคเหนือ ภาคกลาง และภาคตะวันออก เนื่องจากมรสุมตะวันตกเฉียงใต้พัดปกคลุมทะเลอันดามัน ประเทศไทย และอ่าวไทยจะมีกำลังแรงขึ้น ขอให้ประชาชนระวังอันตรายจากฝนฟ้าคะนอง รวมทั้งฝนตกหนัก และฝนที่ตกสะสม ซึ่งอาจทำให้เกิดน้ำท่วมฉับพลันและน้ำป่าไหลหลาก โดยเฉพาะพื้นที่ลาดเชิงเขาใกล้ทางน้ำไหลผ่านและพื้นที่ลุ่ม สำหรับเกษตรกรควรเสริมความแข็งแรงให้ไม้ผล และเตรียมการป้องกันความเสียหายที่อาจเกิดขึ้นกับผลผลิตทางการเกษตรและสัตว์เลี้ยง อีกทั้งดูแลรักษาสุขภาพในช่วงที่สภาพอากาศเปลี่ยนแปลง

สำหรับคลื่นลมบริเวณทะเลอันดามันตอนบนจะเริ่มมีกำลังแรงขึ้น โดยทะเลอันดามันตอนบนมีคลื่นสูง ๒-๓ เมตร บริเวณที่มีฝนฟ้าคะนองคลื่นสูงมากกว่า ๓ เมตร ส่วนทะเลอันดามันตอนล่างและอ่าวไทยตอนบนมีคลื่นสูง ๑-๒ เมตร บริเวณที่มีฝนฟ้าคะนองคลื่นสูงมากกว่า ๒ เมตร ขอให้ชาวเรือในบริเวณดังกล่าวเดินเรือด้วยความระมัดระวังและหลีกเลี่ยงการเดินเรือในบริเวณที่มีฝนฟ้าคะนอง ส่วนเรือเล็กบริเวณทะเลอันดามันตอนบนควรงดออกจากฝั่งไว้ด้วย

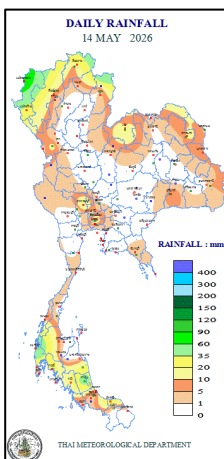


แผนที่อากาศ วันที่ ๑๕ พ.ค. ๒๕๖๙ เวลา ๐๗.๐๐ น.



ภาพถ่ายดาวเทียม วันที่ ๑๕ พ.ค. ๒๕๖๙ เวลา ๑๓.๐๐ น.

**๒. ปริมาณฝนสะสม ณ เวลา ๐๗.๐๐ น.(เมื่อวาน) - ๐๗.๐๐ น.(วันนี้) (กรมอุตุนิยมวิทยา)**



จุดตรวจวัด	ปริมาณฝน (มม.)
จ.พังงา (ตะกั่วป่า)	๖๕.๓
จ.น่าน (ทุ่งช้าง)	๕๘.๘
จ.ปัตตานี	๓๗.๖
จ.บึงกาฬ	๓๖.๘
จ.หนองบัวลำภู	๓๖.๔
จ.แม่ฮ่องสอน (แม่สะเรียง)	๒๙.๒
จ.กระบี่	๒๙.๐

๓. ปริมาณฝนสะสมของพื้นที่ลาดเชิงเขา ๑๒ ซม. ที่ผ่านมา (กรมทรัพยากรน้ำ)

รหัสสถานี	จุดตรวจวัด	ปริมาณฝน (มม./๑๒ ซม.)
STN๑๑๒๑	บ้านทุ่งบวกข้าว ต.แม่ปิ้ง อ.พร้าว จ.เชียงใหม่	๖๙.๕
STN๐๖๙๙	บ้านสว่างคีรี ต.โคกยาง อ.กันตัง จ.ตรัง	๖๑.๐
STN๑๑๗๐	บ้านบางติบ ต.บางวัน อ.คูระบุรี จ.พังงา	๕๙.๕
STN๐๕๓๑	บ้านกอกหลวง ต.แม่นาจร อ.แม่ลาน้อย จ.แม่ฮ่องสอน	๕๖.๕
STN๐๖๙๔	บ้านนาบ่อ ต.ปอน้ำร้อน อ.กันตัง จ.ตรัง	๕๑.๕
STN๐๗๕๕	บ้านทุ่งขมิ้น ต.คึกคัก อ.ตะกั่วป่า จ.พังงา	๕๑.๕
STN๐๕๗๖	บ้านดอกแดง ต.บางไทร อ.ตะกั่วป่า จ.พังงา	๕๑.๐
STN๐๓๗๔	บ้านหนองปลา ต.พระธาตุ อ.เขียงกลาง จ.น่าน	๕๐.๕
STN๑๑๗๖	บ้านอินทนิล ต.ทุ่งมะพร้าว อ.ท้ายเหมือง จ.พังงา	๕๐.๐
STN๑๐๓๗	บ้านแม่พวก ต.ห้วยไร่ อ.เด่นชัย จ.แพร่	๔๙.๕

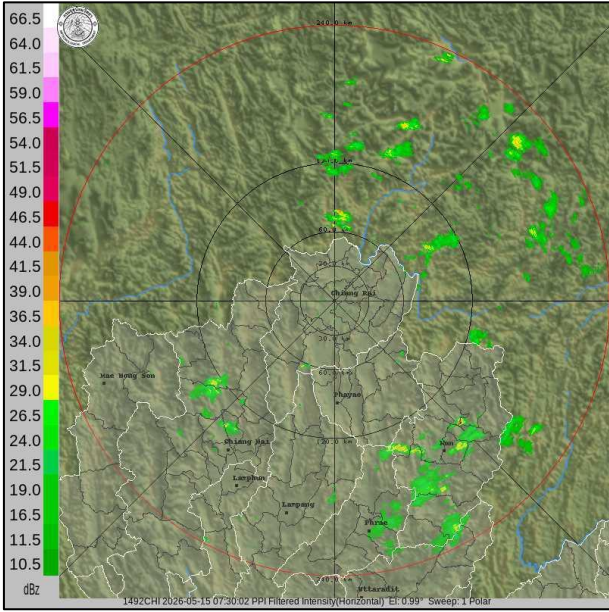
ปริมาณฝนสะสมของพื้นที่ราบลุ่มริมน้ำ ๒๔ ซม. ที่ผ่านมา (กรมทรัพยากรน้ำ)

รหัสสถานี	จุดตรวจวัด	ปริมาณฝน (มม./๒๔ ซม.)
TC๑๙๑๘๑๒	จ.นครศรีธรรมราช อ.เมืองนครศรีธรรมราช ต.ท่าวัง	๕๘.๐
TC๐๑๑๔๐๑	จ.แม่ฮ่องสอน อ.สบเมย ต.แม่สามแลบ	๓๕.๕
TC๐๓๐๒๒๖	จ.เชียงใหม่ อ.ไชยปราการ ต.หนองบัว	๓๒.๐
TA๐๖๑๖๐๔	จ.เชียงใหม่ อ.แม่แจ่ม ต.แม่นาจร	๓๑.๐
TC๐๓๐๑๑๔	จ.เชียงราย อ.เมืองเชียงราย ต.แม่ยาว	๓๐.๕
TC๐๓๒๕๐๑	จ.นครพนม อ.ศรีสงคราม ต.บ้านข้า	๒๘.๐
TC๒๒๑๐๐๓	จ.ตรัง อ.ย่านตาขาว ต.ย่านตาขาว	๒๖.๕
TA๐๖๑๐๑๕	จ.เชียงใหม่ อ.สะเมิง ต.ยั้งเมิน	๒๓.๕
TC๒๒๐๕๐๘	จ.พังงา อ.ทับปุด ต.ถ้ำทองกลาง	๒๑.๕
TC๒๐๖๐๓	จ.เชียงราย อ.พาน ต.เมืองพาน	๑๖.๐

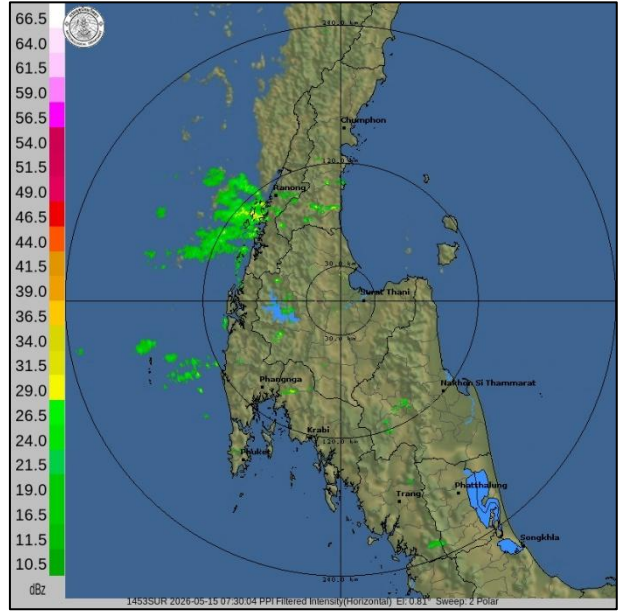
๔. ค่าความชื้นในดิน (กรมทรัพยากรน้ำ/คณะกรรมการแม่น้ำโขง)

ภูมิภาค	ความชื้นในดิน ๖ เม.ย. ๖๙	ความชื้นในดิน ๖ พ.ค. ๖๙	แนวโน้ม
เหนือ	๐.๐๑ - ๐.๖๕	๐.๐๑ - ๐.๖๕	ปกติ
กลาง	๐.๐๑ - ๐.๖๕	๐.๐๑ - ๐.๖๕	ปกติ
ตะวันออกเฉียงเหนือ	๐.๐๑ - ๐.๖๕	๐.๐๑ - ๐.๖๕	ปกติ
ตะวันออก	๐.๐๑ - ๐.๖๕	๐.๐๑ - ๐.๖๕	ปกติ
ตะวันตก	๐.๐๑ - ๐.๖๕	๐.๐๑ - ๐.๖๕	ปกติ
ใต้	๐.๐๑ - ๐.๖๕	๐.๐๑ - ๐.๖๕	ปกติ

**๕. เรดาร์ตรวจอากาศ ณ วันที่ ๑๕ พฤษภาคม ๒๕๖๙ (กรมอุตุนิยมวิทยา)**



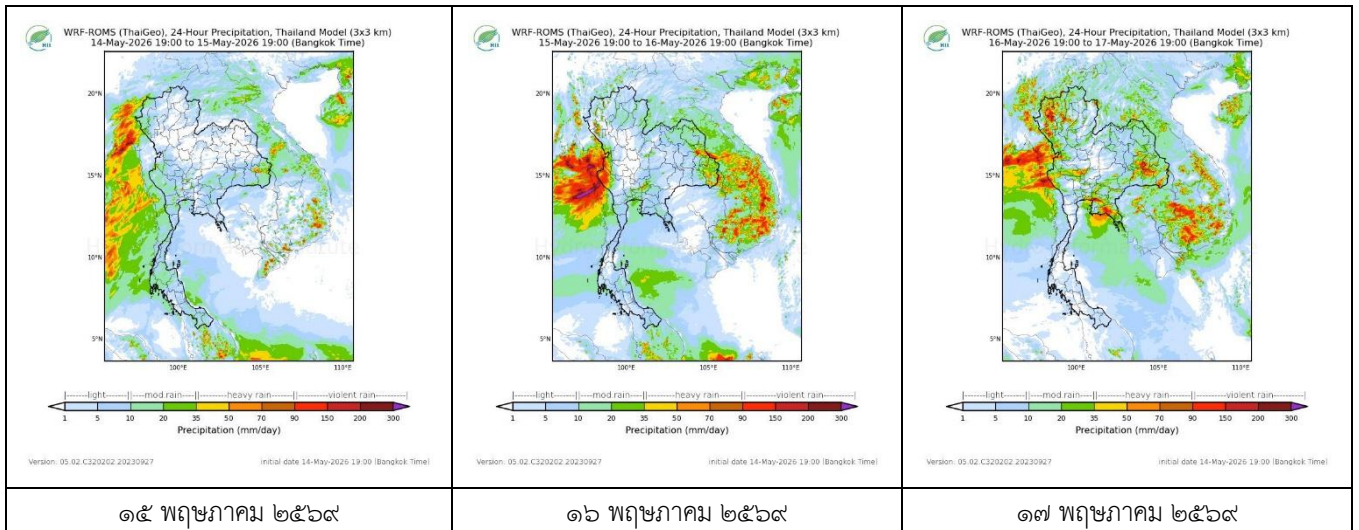
สถานีเชียงราย เวลา ๑๔.๓๐ น.



สถานีสุราษฎร์ธานี เวลา ๑๔.๓๐ น.

จากเรดาร์ตรวจอากาศพบกลุ่มเมฆฝนบริเวณภาคเหนือของประเทศไทย

**๖. แผนภาพคาดการณ์ฝนล่วงหน้า ๓ วัน (สถาบันสารสนเทศทรัพยากรน้ำ (องค์การมหาชน))**



**๗. สถานการณ์น้ำในแหล่งเก็บกักน้ำ ณ วันที่ ๑๕ พฤษภาคม ๒๕๖๙ (กรมชลประทาน กรมทรัพยากรน้ำ และสทช.)**

๗.๑ ปริมาณน้ำในอ่างเก็บน้ำขนาดใหญ่ ๔๑,๐๕๓ ล้าน ลบ.ม. คิดเป็นร้อยละ ๕๘ (ปริมาณน้ำใช้การได้ ๑๗,๕๑๔ ล้าน ลบ.ม. คิดเป็นร้อยละ ๓๗) ปริมาณน้ำในอ่างฯ เทียบกับปี ๒๕๖๘ (๔๐,๑๒๖ ล้าน ลบ.ม. คิดเป็นร้อยละ ๕๗) มากกว่าปี ๒๕๖๘ จำนวน ๘๒๗ ล้าน ลบ.ม. ปริมาณน้ำไหลลงอ่างฯ จำนวน ๕๕.๑๖ ล้าน ลบ.ม. ปริมาณน้ำระบายจำนวน ๑๒๑.๔๖ ล้าน ลบ.ม. สามารถรับน้ำได้อีก ๒๙,๘๗๓ ล้าน ลบ.ม.

อ่างเก็บน้ำ	ความจุที่รวม. (ล้าน ลบ.ม.)	ปริมาณน้ำในอ่าง		ปริมาณน้ำใช้การได้		ปริมาณน้ำไหลลงอ่าง		ปริมาณน้ำระบาย		ปริมาณน้ำรับได้อีก (ล้าน ลบ.ม.) (ความจุที่รวม-ปริมาณน้ำปัจจุบัน)
		ปริมาณ (ล้าน ลบ.ม.)	% น้ำเก็บกัก	ปริมาณ (ล้าน ลบ.ม.)	% น้ำใช้การ	วันนี้ (ล้าน ลบ.ม.)	เมื่อวาน (ล้าน ลบ.ม.)	วันนี้ (ล้าน ลบ.ม.)	เมื่อวาน (ล้าน ลบ.ม.)	
๑.ภูมิพล	๑๓,๔๖๒	๗,๘๒๑	๕๘	๔,๐๒๑	๔๒	๑๓.๕๘	๑๑.๓๐	๒๕.๐๐	๒๕.๐๐	๕,๖๔๑
๒.สิริกิติ์	๙,๕๑๐	๕,๓๖๑	๕๖	๒,๕๑๑	๓๘	๑๐.๓๘	๑๐.๓๘	๒๓.๐๐	๒๓.๐๒	๔,๑๔๙
๓.จุฬารัตน์	๑๖๔	๘๑	๔๙	๔๔	๓๕	๐.๐๒	๐.๓๒	๐.๐๐	๐.๐๐	๘๓

๔.อุบลรัตน์	๒,๔๓๑	๑,๐๒๐	๔๒	๔๓๙	๒๔	๑.๑๕	๐.๐๔	๖.๖๐	๕.๕๒	๑,๔๑๑
๕.ลำปาง	๑,๙๘๐	๗๗๙	๓๙	๖๗๙	๓๖	๐.๐๐	๐.๙๓	๐.๓๖	๐.๓๖	๑,๒๐๑
๖.สิรินธร	๑,๙๖๖	๙๙๕	๕๑	๑๖๔	๑๔	๐.๐๐	๑.๘๕	๑.๐๒	๑.๐๕	๙๗๑
๗.ป่าสักชลสิทธิ์	๙๖๐	๑๘๘	๒๐	๑๘๕	๑๙	๐.๐๐	๐.๐๐	๑.๗๓	๑.๗๓	๗๗๒
๘.ศรีนครินทร์	๑๗,๗๔๕	๑๔,๓๒๐	๘๑	๔,๐๕๕	๕๔	๕.๗๓	๔.๖๗	๒๐.๙๕	๒๐.๙๕	๓,๔๒๕
๙.วชิราลงกรณ	๘,๘๖๐	๓,๗๖๑	๔๒	๗๔๙	๑๓	๓.๙๒	๑.๕๕	๑๐.๐๗	๑๐.๐๓	๕,๐๙๙
๑๐.ขุนด่านปราการชล	๒๒๔	๒๘	๑๓	๒๔	๑๑	๐.๐๓	๐.๐๐	๐.๑๕	๐.๓๐	๑๙๖
๑๑.รัชชประภา	๕,๖๓๙	๓,๓๔๕	๕๙	๑,๙๙๓	๔๖	๖.๑๖	๔.๒๓	๑๔.๙๙	๑๔.๔๐	๒,๒๙๔
๑๒.บางยาง	๑,๔๕๔	๘๗๗	๖๐	๖๐๑	๕๑	๓.๓๔	๓.๘๑	๔.๐๒	๔.๐๘	๕๗๗

๗.๒ อ่างเก็บน้ำขนาดกลาง ๔๖๑ แห่ง มีปริมาณน้ำ ๒,๘๓๘ ล้าน ลบ.ม. (๔๙%) ปริมาณน้ำใช้การ ๒,๔๑๘ ล้าน ลบ.ม. (๔๕%)

๗.๓ แหล่งน้ำในพื้นที่นอกเขตชลประทาน ๑๐๒,๐๙๙ แห่ง มีปริมาณน้ำรวม ๔,๑๒๕ ล้าน ลบ.ม. (๔๘%)

๗.๔ แหล่งน้ำขนาดเล็กนอกเขตชลประทาน ๒๙๓ แห่ง ตรวจวัดโดยกรมทรัพยากรน้ำ เริ่มต้นฤดูฝน มีปริมาณน้ำ ๓๓๒๐.๐ ล้าน ลบ.ม. (๕๙%) ปริมาณน้ำปัจจุบัน ๓๓๔.๖ ล้าน ลบ.ม. (๕๙.๐%)

ภูมิภาค	จำนวน (แห่ง)	ปริมาณรวม (ล้าน ลบ.ม.)	ปริมาณน้ำ (ล้าน ลบ.ม.)							
			เดือน						ปัจจุบัน	
			พ.ย. ๒๕๖๘	ธ.ค. ๒๕๖๘	ม.ค. ๒๕๖๙	ก.พ. ๒๕๖๙	มี.ค. ๒๕๖๙	เม.ย. ๒๕๖๙	๗ พ.ค. ๒๕๖๙	ร้อยละ
เหนือ	๑๗,๒๔๙	๙๙๒	๑,๐๗๒	๑,๐๖๔	๑,๐๕๑	๘๕๓	๗๕๐	๖๓๕	๖๒๘	๖๓
ตะวันออกเฉียงเหนือ	๕๔,๕๔๗	๔,๓๘๒	๔,๓๕๙	๔,๑๗๗	๔,๑๗๖	๓,๖๒๐	๒,๘๑๑	๒,๐๕๙	๒,๐๔๗	๔๖
กลาง	๑๖,๓๖๗	๑,๕๗๔	๑,๔๕๖	๑,๓๘๔	๑,๓๑๘	๑,๑๔๔	๙๙๑	๗๔๗	๗๒๘	๔๖
ตะวันออก	๗,๘๐๔	๙๙๒	๑,๑๗๓	๑,๑๒๐	๑,๑๒๐	๖๖๘	๖๘๒	๕๐๖	๔๙๙	๕๐
ตะวันตก	๒,๕๐๖	๑๙๒	๑๕๔	๑๕๐	๑๕๐	๑๑๘	๑๑๔	๗๔	๗๑	๓๖
ใต้	๓,๖๒๖	๓๓๘	๓๐๐	๒๙๔	๒๘๙	๑๔๑	๒๒๙	๑๗๘	๑๗๓	๕๑
รวม	๑๐๒,๐๙๙.๐๐	๘,๔๗๐	๘,๕๑๔	๘,๑๘๙	๘,๑๐๔	๖,๖๔๔	๕,๕๗๗	๔,๑๙๙	๔,๑๔๖	๔๙

๘. สถานการณ์น้ำในประเทศ ณ วันที่ ๑๒ - ๑๕ พฤษภาคม ๒๕๖๙ (กรมชลประทาน)

สถานี	แม่น้ำ	อำเภอ	จังหวัด	ระดับตลิ่ง (ม.รทก.)	ระดับน้ำ (ม.รทก.)				แนวโน้ม	เปรียบเทียบระดับตลิ่ง
					อังคาร ๑๒ พ.ค.	พุธ ๑๓ พ.ค.	พฤหัสบดี ๑๔ พ.ค.	ศุกร์ ๑๕ พ.ค.		
					P.๑	ปึง	เมือง	เชียงใหม่		
W.๑C	วัง	เมือง	ลำปาง	๕.๒๐	-๐.๑๐	-๐.๑๓	-๐.๐๘	-๐.๒๑	ลดลง	-๕.๔๑
Y.๑๖	ยม	บางระกำ	พิษณุโลก	๗.๓๐	๓.๘๘	๓.๘๑	๓.๘๙	๓.๙๕	เพิ่มขึ้น	-๓.๓๕
N.๗A	น่าน	เมือง	พิจิตร	๙.๘๗	๓.๓๘	๓.๑๖	๓.๒๘	๓.๕๓	เพิ่มขึ้น	-๖.๓๔
C.๒	เจ้าพระยา	เมือง	นครสวรรค์	๒๕.๗๐	๑๗.๘๖	๑๗.๘๐	๑๗.๘๑	๑๗.๘๔	เพิ่มขึ้น	-๗.๘๖
C.๑๓	เจ้าพระยา	สรรพยา	ชัยนาท	๑๖.๓๔	๕.๓๗	๕.๓๗	๕.๓๗	๕.๓๗	ทรงตัว	-๑๐.๙๗
M.๖A	มูล	สตึก	บุรีรัมย์	๘.๐๐	-๐.๑๗	-๐.๑๙	-๐.๒๐	-๐.๑๙	เพิ่มขึ้น	-๘.๑๙
M.๑๙๑	ลำตะคอง	เมือง	นครราชสีมา	๓.๕๐	๑.๑๘	๑.๐๔	๑.๒๐	๑.๐๔	ลดลง	-๒.๔๖
M.๗	มูล	เมือง	อุบลราชธานี	๗.๐๐	๒.๒๐	๒.๑๕	๒.๑๐	๒.๐๙	ลดลง	-๔.๙๑
M.๖๙	ลำเซบก	ตระการพืชผล	อุบลราชธานี	๗.๗๐	๑.๒๗	๑.๒๗	๑.๒๖	๑.๒๖	ทรงตัว	-๖.๔๔
X.๖๔	คลองท่าแซะ	ท่าแซะ	ชุมพร	๑๗.๑๓	๗.๕๕	๗.๖๑	๗.๖๑	๘.๑๐	เพิ่มขึ้น	-๙.๐๓
X.๒๐๓	ภาคใต้ฝั่งตะวันออกตอนบน	เมือง	นครศรีธรรมราช	๑๐.๕๐	๘.๗๖	๘.๗๕	๘.๙๘	๘.๖๘	ลดลง	-๑.๘๒
X.๒๗๔	แม่น้ำโก-ลก	แว้ง	นราธิวาส	๒๓.๕๐	๑๗.๙๔	๑๘.๐๐	๑๘.๕๖	๑๙.๗๙	เพิ่มขึ้น	-๓.๗๑
X.๓๗A	แม่น้ำตาปี	พระแสง	สุราษฎร์ธานี	๑๑.๗๐	๔.๗๐	๔.๗๔	๔.๘๗	๔.๖๕	ลดลง	-๗.๐๕

\*\*\* ยังไม่ได้รับรายงาน

### สถานการณ์ระดับน้ำสูงสุดในประเทศ ณ วันที่ ๑๕ พฤษภาคม ๒๕๖๙ (กรมทรัพยากรน้ำ)

รหัสสถานี	จุดตรวจวัด	เกณฑ์วิกฤติน้ำมาก (ม.รทก.)	ระดับน้ำ (ม.รทก.)
TC๐๒๐๕๑๒	จ.พะเยา อ.ดอกคำใต้ ต.ห้วยลาน	๓๗๔.๗๒	๓๗๒.๙๗
TA๑๐๐๒๑๙	จ.ปทุมธานี อ.เมืองปทุมธานี ต.บางปรอก	๒.๕๗	๐.๖๖
TA๑๓๐๒๐๔	จ.นครปฐม อ.สามพราน ต.สามพราน	๑.๗๙	๐.๖๖
TC๑๕๐๕๐๓	จ.ปราจีนบุรี อ.บ้านสร้าง ต.บ้านสร้าง	๒.๒๔	๑.๓๕
TA๑๓๐๒๐๕	จ.นครปฐม อ.นครชัยศรี ต.บางแก้วฟ้า	๑.๙๓	๐.๕๖
TC๒๒๐๓๐๖	จ.ระนอง อ.กะเปอร์ ต.กะเปอร์	๒.๐๐	๑.๓๘
TA๑๓๐๒๐๒	จ.สมุทรสาคร อ.เมืองสมุทรสาคร ต.ท่าฉลอม	๑.๙๓	-๐.๙๔
TA๒๐๐๓๐๗	จ.สงขลา อ.สิงหนคร ต.ปากกรอ	๒.๔๘	๐.๒๖
TA๑๓๐๒๐๓	จ.สมุทรสาคร อ.เมืองสมุทรสาคร ต.บ้านเกาะ	๒.๑๑	-๐.๓๘
TA๐๕๐๕๐๑	จ.นครราชสีมา อ.โชคชัย ต.ท่าอ่าง	๑๗๖.๐๗	๑๗๔.๙๑

### ๙. สถานการณ์น้ำในพื้นที่ลุ่มน้ำโขง ณ วันที่ ๑๕ พฤษภาคม ๒๕๖๙ (คณะกรรมการจัดการแม่น้ำโขง)

สถานี	ระดับอ้างอิง (ม.รทก.)	ระดับตลิ่ง (ม.)	ระดับน้ำ (ม.)					เปรียบเทียบระดับตลิ่ง (ม.)	ผลต่างของระดับน้ำ (ม.)		แนวโน้ม
			๑๑ พ.ค.	๑๒ พ.ค.	๑๓ พ.ค.	๑๔ พ.ค.	๑๕ พ.ค.		๓ วัน ย้อนหลัง	๕ วัน ย้อนหลัง	
อ.เชียงแสน จ.เชียงราย	๓๕๗.๑๑๐	๑๒.๘๐	๓.๕๐	๔.๐๑	๔.๐๘	๓.๘๐	๓.๕๔	-๙.๒๖	-๐.๕๔	๐.๐๔	ลดลง
อ.เชียงคาน จ.เลย	๑๙๔.๑๑๘	๑๖.๐๐	๖.๔๔	๖.๗๔	๖.๕๗	๖.๗๐	๗.๑๗	-๘.๘๓	๐.๖๐	๐.๗๓	เพิ่มขึ้น
อ.เมือง จ.หนองคาย	๑๕๓.๖๔๘	๑๒.๒๐	๒.๙๐	๒.๙๘	๓.๑๒	๓.๒๖	๓.๓๐	-๘.๙	๐.๑๘	๐.๔๐	เพิ่มขึ้น
อ.เมือง จ.นครพนม	๑๓๒.๖๘๐	๑๒.๐๐	๒.๕๐	๒.๕๕	๒.๖๖	๒.๘๔	๓.๐๓	-๘.๙๗	๐.๓๗	๐.๕๓	เพิ่มขึ้น
อ.เมือง จ.มุกดาหาร	๑๒๔.๒๑๙	๑๒.๕๐	๒.๗๗	๒.๘๔	๒.๘๙	๒.๙๙	๓.๑๔	-๙.๓๖	๐.๒๕	๐.๓๗	เพิ่มขึ้น
อ.โขงเจียม จ.อุบลราชธานี	๘๙.๐๓๐	๑๔.๕๐	๓.๐๖	๓.๑๒	๓.๑๓	๓.๑๖	๓.๒๕	-๑๑.๒๕	๐.๑๒	๐.๑๙	เพิ่มขึ้น

\*\*\*ยังไม่ได้รับรายงาน

### ๑๐. สถานการณ์เตือนภัย Early Warning ณ วันที่ ๑๕ พฤษภาคม ๒๕๖๙ (กรมทรัพยากรน้ำ)

การแจ้งเตือน	สถานี	การแจ้งเตือน	ช่วงเวลา
เตือนสีแดง (อพยพ)	-	-	-
เตือนสีเหลือง (เตือนภัย)	-	-	-
เตือนสีเขียว (เฝ้าระวัง)	-	-	-

\*\*\* ไม่มีสถานการณ์

### ๑๑. พื้นที่ติดตามและเฝ้าระวังสถานการณ์ธรณีพิบัติภัย ณ วันที่ ๑๕ พฤษภาคม ๒๕๖๙ (กรมทรัพยากรธรณี)

เนื่องจากในพื้นที่เสี่ยงภัยแผ่นดินถล่มมีฝนตกหนักต่อเนื่อง ประกอบกับมีพื้นที่คาบการณปริมาณน้ำฝนที่อาจก่อให้เกิดแผ่นดินถล่มล่วงหน้าโดยเฉพาะในบริเวณภาคเหนือ จังหวัดแม่ฮ่องสอน เชียงใหม่ และภาคใต้ จังหวัดพังงา ศูนย์ปฏิบัติการธรณีพิบัติภัย จึงได้ทำการเฝ้าระวังและติดตามสถานการณ์ธรณีพิบัติภัยแผ่นดินถล่มและน้ำป่าไหลหลากเป็นพิเศษและจะทำการแจ้งอาสาสมัครเครือข่ายในพื้นที่เสี่ยงภัยต่อไป

### ๑๒. เหตุการณ์วิกฤติน้ำปัจจุบัน ณ วันที่ ๑๕ พฤษภาคม ๒๕๖๙ [๐๘.๐๐ น. - ๑๕.๐๐ น. (วันนี้)]

ไม่มีสถานการณ์

### ๑๓. สถานการณ์ภาวะน้ำท่วม และสถานการณ์ฝนแล้ง/ฝนทิ้งช่วง ณ วันที่ ๑๕ พฤษภาคม ๒๕๖๙ (ปก.)

ไม่มีสถานการณ์

### ๑๔. ลักษณะอากาศ ๗ วันข้างหน้า (ระหว่างวันที่ ๑๕ - ๒๑ พฤษภาคม ๒๕๖๙) (กรมอุตุนิยมวิทยา)

ในช่วงวันที่ ๑๕ - ๒๑ พ.ค. ๖๙ ประเทศไทยตอนบนมีฝนตกหนักหลายพื้นที่ และมีฝนตกหนักมากบางแห่ง เนื่องจากมรสุมตะวันตกเฉียงใต้ที่พัดปกคลุมประเทศไทยมีกำลังแรงขึ้น

ประกอบกับในช่วงวันที่ ๑๗ - ๒๑ พ.ค. ๖๙ จะมีหย่อมความกดอากาศต่ำกำลังแรงปกคลุมบริเวณประเทศเมียนมาและด้านตะวันตกของประเทศไทย สำหรับภาคใต้มีฝนเพิ่มขึ้นและมีตกหนักถึงหนักมากบางพื้นที่ เนื่องจากมรสุมตะวันตกเฉียงใต้ที่พัดปกคลุมทะเลอันดามันตอนบนมีกำลังค่อนข้างแรง โดยคลื่นลมบริเวณทะเลอันดามันตอนบนมีคลื่นสูง ๒ - ๓ เมตร บริเวณที่มีฝนฟ้าคะนองคลื่นสูงมากกว่า ๓ เมตร ส่วนอ่าวไทยตอนบนมีคลื่นสูงประมาณ ๒ เมตร บริเวณที่มีฝนฟ้าคะนองคลื่นสูงมากกว่า ๒ เมตร

### ๑๕. ความช่วยเหลือพื้นที่ประสบปัญหาน้ำแล้งสะสมของกรมทรัพยากรน้ำ

ความช่วยเหลือในพื้นที่ประสบปัญหาน้ำแล้ง ตั้งแต่วันที่ ๑ ตุลาคม ๒๕๖๘ - ๘ พฤษภาคม ๒๕๖๙

หน่วยงาน	จังหวัด	ปริมาณการ สูบน้ำ (ลบ.ม.)	ปริมาณการ แจกจ่ายน้ำอุปโภค (ลิตร)	ประโยชน์ที่ได้รับ		
				อุปโภค-บริโภค		พื้นที่เกษตร (ไร่)
				ครัวเรือน	ประชากร	
สทท.๑	กำแพงเพชร	-	๒๗,๖๘๕	๑,๓๘๔	๕,๕๓๗	-
	เชียงราย	-	๖๙,๕๓๐	๓,๔๗๗	๑๓,๙๐๖	-
	เชียงใหม่	-	๒๗,๑๔๐	๑,๓๕๗	๕,๔๒๘	-
	แม่ฮ่องสอน	-	๒๒,๑๐๐	๑,๑๐๕	๔,๔๒๐	-
	ลำปาง	๑๑๒,๕๐๐	๓๕๒,๔๙๐	๑๒,๐๗๔	๔๗,๗๑๘	๑,๐๐๐
สทท.๒	นครสวรรค์	๓,๐๒๓,๙๘๐	๑๖๒,๐๐๐	๕,๕๗๒	๑๒,๗๑๒	๖,๖๓๒
สทท.๓	สกลนคร	๒๐๐,๘๘๐	-	๑๑๗	๖๓๐	๒,๐๐๐
	อุดรธานี	๑,๔๒๐,๙๒๐	-	๘,๘๙๙	๓๑,๓๕๕	๒,๕๙๐
สทท.๔	กาฬสินธุ์	๕๒,๐๐๐	-	๗๐	๒๑๒	-
	ขอนแก่น	๑,๐๕๖,๙๒๐	-	๑,๘๔๔	๖,๕๐๑	๑๘๐
	มหาสารคาม	๒๓๒,๘๐๐	-	๕๑๑	๑,๕๙๐	๑๕๗
	ร้อยเอ็ด	-	๑,๙๖๘,๐๐๐	๑๒๐	๔๙๒	-
สทท.๕	นครราชสีมา	๗๐๒,๒๐๐	-	๕,๐๔๕	๑๕,๑๕๗	-
	บุรีรัมย์	๘,๘๐๐	-	๖๕๐	๒,๐๐๐	-
	สุรินทร์	๑๘,๘๐๐	-	๒๑๔	๑,๑๔๐	-
สทท.๖	จันทบุรี	๓,๘๒๓,๒๐๐	๘๕๘,๐๐๐	๑๑,๖๒๕	๕๗,๔๔๑	๙,๙๗๕
	ฉะเชิงเทรา	๖๙๖,๐๐๐	-	๑๙๗	๕๗๐	๒,๗๐๐
	ชลบุรี	๒๙๗,๐๐๐	-	๑๗๒	๗๕๐	-
	ปราจีนบุรี	๓,๑๓๔,๑๐๐	-	๓๘๐	๗,๕๓๘	๖,๐๑๐
สทท.๗	ประจวบคีรีขันธ์	๑๖,๒๐๐	-	๔,๓๑๙	๑๒,๙๕๗	-
	เพชรบุรี	๑๑๘,๒๖๐	-	๑๕,๐๐๐	๔๖,๐๐๐	-
	ราชบุรี	๒๐๓,๗๖๐	-	๗๔๕	๒,๕๕๔	๖๐๐
สทท.๘	นครศรีธรรมราช	๑,๙๕๓,๗๒๐	-	๒,๑๓๐	๗,๑๘๐	๗๒,๑๕๐
	พัทลุง	-	-	-	-	-
	สตูล	-	๓๐,๐๐๐	๔๒๐	๑,๒๖๐	-
สทท.๙	น่าน	-	๑๒,๑๙๕	๒,๐๓๓	๔,๐๖๕	-
	พิษณุโลก	๑๕๙,๐๐๐	๖๖๐	๗๙๖	๒,๕๓๐	๔,๒๐๑
	แพร่	๑๓๗,๓๑๐	-	๗๕๐	๒,๔๕๐	๒,๐๔๖
	อุตรดิตถ์	-	๒๑๘,๖๓๒	๕,๕๗๕	๑๑,๒๖๖	-

สทท.๑๐	กระบี่	-	๒๔,๐๐๐	๔๐	๑๗๖	-
	ชุมพร	๓๖,๘๐๐	-	๑๑๐	๔๐๐	๑,๒๐๐
	พังงา	-	๕๔๖,๐๐๐	๔,๒๕๐	๘,๖๗๘	-
	สุราษฎร์ธานี	๗๕๐,๐๔๐	๑๘๐,๐๐๐	๗,๑๓๖	๒๑,๓๙๓	๖๘,๐๓๐
สทท.๑๑	อุบลราชธานี	๒๐๐,๗๖๐	-	๑,๘๖๔	๖,๗๕๗	-
	๓๔ จังหวัด	๑๘,๓๕๕,๙๕๐	๔,๔๙๘,๔๓๒	๙๙,๙๘๐	๓๔๒,๗๖๓	๑๗๙,๔๗๑

จึงเรียนมาเพื่อโปรดทราบ

**นายธีระชุน บุญสิทธิ์**  
**อธิบดีกรมทรัพยากรน้ำ**  
 ประธานคณะทำงานศูนย์ปฏิบัติการ  
 ทรัพยากรธรรมชาติและสิ่งแวดล้อม (ด้านทรัพยากรน้ำ)