



**รายงานการเฝ้าระวังติดตามสถานการณ์น้ำและความช่วยเหลือ
ศูนย์ปฏิบัติการทรัพยากรธรรมชาติและสิ่งแวดล้อม (ด้านทรัพยากรน้ำ)
กระทรวงทรัพยากรธรรมชาติและสิ่งแวดล้อม**



กองวิเคราะห์และประเมินสถานการณ์น้ำ กรมทรัพยากรน้ำ

โทรศัพท์ ๐ ๒๒๗๑ ๖๐๐๐ ต่อ ๖๔๔๕ โทรสาร ๐ ๒๒๗๘ ๖๖๒๙ www.dwr.go.th IDLine: mekhalawoc Email: mekhala@dwr.mail.go.th

รายงานฉบับที่ ๒๕๒/๒๕๖๙

เวลา ๑๕.๐๐ น.

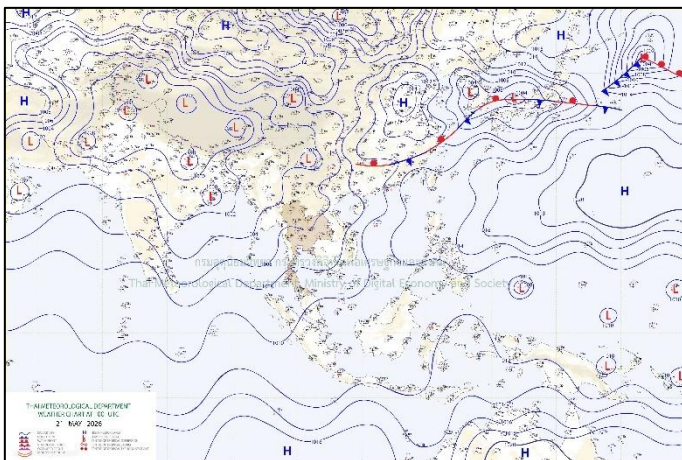
วันที่ ๒๑ พฤษภาคม ๒๕๖๙

เรียน รมว.ทส. เลขาธิการ รมว.ทส. ที่ปรึกษา รมว.ทส. ปกท.ทส. รอง ปกท.ทส. อทน. อทบ. และหน่วยงานที่เกี่ยวข้อง

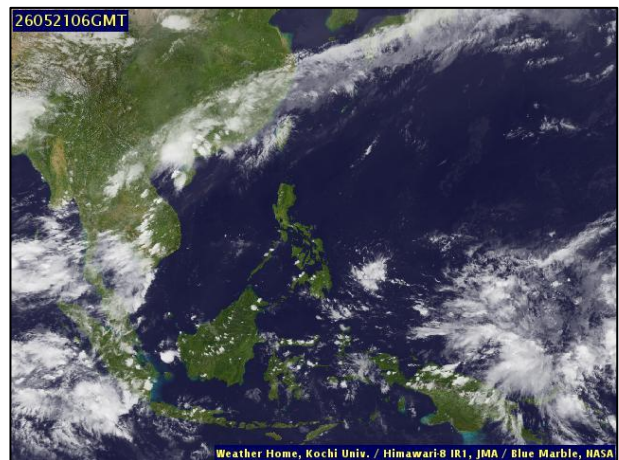
๑. สภาวะอากาศ เวลา ๑๑.๐๐ น. (กรมอุตุนิยมวิทยา)

พยากรณ์อากาศ ๒๔ ชั่วโมงข้างหน้า ประเทศไทยเริ่มมีฝนลดลง แต่ยังคงมีฝนตกหนักบางแห่งส่วนมากทางตะวันตกของประเทศไทย และภาคตะวันออกเฉียงเหนือตอนบน โดยมีฝนตกหนักมากบางพื้นที่ในภาคใต้ฝั่งตะวันตก เนื่องจากมรสุมตะวันตกเฉียงใต้ที่พัดปกคลุมทะเลอันดามันตอนบนและประเทศไทยเริ่มมีกำลังอ่อนลง ประกอบกับมีหย่อมความกดอากาศต่ำปกคลุมบริเวณประเทศเวียดนามตอนบน ขอให้ประชาชนระวังอันตรายจากฝนตกหนักถึงหนักมากและฝนที่ตกสะสม ซึ่งอาจทำให้เกิดน้ำท่วมฉับพลันและน้ำป่าไหลหลาก โดยเฉพาะพื้นที่ลาดเชิงเขาใกล้ทางน้ำไหลผ่านและพื้นที่ลุ่ม รวมทั้งดูแลรักษาสุขภาพในช่วงที่สภาพอากาศเปลี่ยนแปลงไว้ด้วย

สำหรับคลื่นลมบริเวณทะเลอันดามันตอนบนมีกำลังค่อนข้างแรง โดยมีคลื่นสูง ๒-๓ เมตร บริเวณที่มีฝนฟ้าคะนองคลื่นสูงมากกว่า ๓ เมตร ส่วนทะเลอันดามันตอนล่างและอ่าวไทยตอนบนมีคลื่นสูงประมาณ ๒ เมตร บริเวณที่มีฝนฟ้าคะนองคลื่นสูงมากกว่า ๒ เมตร ขอให้ชาวเรือในบริเวณดังกล่าวเดินเรือด้วยความระมัดระวัง และหลีกเลี่ยงการเดินเรือในบริเวณที่มีฝนฟ้าคะนอง ส่วนเรือเล็กบริเวณทะเลอันดามันตอนบนควรงดออกจากฝั่ง

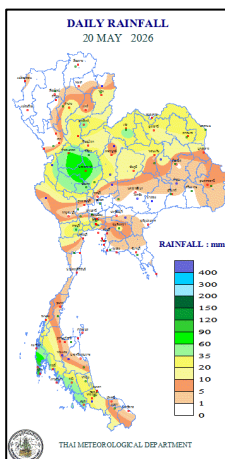


แผนที่อากาศ วันที่ ๒๑ พ.ค. ๒๕๖๙ เวลา ๐๗.๐๐ น.



ภาพถ่ายดาวเทียม วันที่ ๒๑ พ.ค. ๒๕๖๙ เวลา ๑๓.๐๐ น.

๒. ปริมาณฝนสะสม ณ เวลา ๐๗.๐๐ น.(เมื่อวาน) - ๐๗.๐๐ น.(วันนี้) (กรมอุตุนิยมวิทยา)



จุดตรวจวัด	ปริมาณฝน (มม.)
จ.ภูเก็ต (ศูนย์ฯ)	๑๒๑.๗
จ.นครสวรรค์	๘๖.๖
จ.กำแพงเพชร	๖๓.๒
จ.ชัยนาท (สภช.)	๕๓.๐
จ.เลย (สภช.)	๕๒.๘
จ.พิจิตร (สภช.)	๕๒.๖
จ.พังงา (ตะกั่วป่า)	๕๐.๖

๓. ปริมาณฝนสะสมของพื้นที่ลาดเชิงเขา ๑๒ ซม. ที่ผ่านมา (กรมทรัพยากรน้ำ)

รหัสสถานี	จุดตรวจวัด	ปริมาณฝน (มม./๑๒ ซม.)
STN๐๓๕๙	บ้านห้วยไคร้ ต.ตงคู้ อ.ศรีสัชชนาลัย จ.สุโขทัย	๗๙.๐
STN๐๕๙๕	บ้านแม่ชะปู้ ต.บ่อแก้ว อ.สะเมิง จ.เชียงใหม่	๖๒.๐
STN๑๕๐๙	บ้านน้ำคลาด ต.บ้านพร้าว อ.นครไทย จ.พิษณุโลก	๕๑.๐
STN๐๓๖๙	บ้านเมืองแปง ต.เมืองแปง อ.ปาย จ.แม่ฮ่องสอน	๔๑.๕
STN๑๑๓๕	บ้านนาฟองแดง ต.นครชุม อ.นครไทย จ.พิษณุโลก	๔๑.๐
STN๑๑๐๗	บ้านถ้ำพริก ต.บ้านแยง อ.นครไทย จ.พิษณุโลก	๔๐.๕
STN๑๒๓๗	บ้านหนองเต่า ต.ลานหอย อ.บ้านด่านลานหอย จ.สุโขทัย	๔๐.๕
STN๐๕๖๑	บ้านปางข้าวสาร ต.แม่เลย์ อ.แม่वंก จ.นครสวรรค์	๔๐.๐
STN๑๕๐๓	บ้านวังขอนจุ่น ต.แม่สำ อ.ศรีสัชชนาลัย จ.สุโขทัย	๓๘.๕
STN๑๒๕๑	บ้านใหม่เจริญผล ต.หนองจิก อ.คีรีมาศ จ.สุโขทัย	๓๖.๕

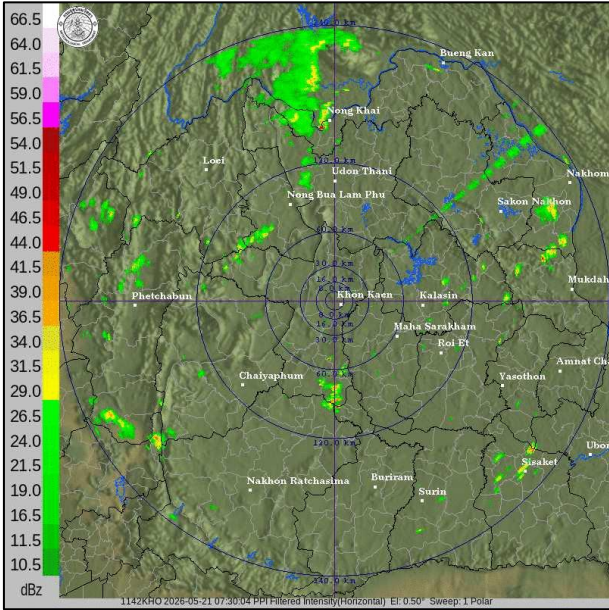
ปริมาณฝนสะสมของพื้นที่ราบลุ่มริมน้ำ ๒๔ ซม. ที่ผ่านมา (กรมทรัพยากรน้ำ)

รหัสสถานี	จุดตรวจวัด	ปริมาณฝน (มม./๒๔ ซม.)
TC๒๒๐๖๐๔	จ.ภูเก็ต อ.กะทู้ ต.กะทู้	๑๐๓.๐
TC๒๒๐๖๐๕	จ.ภูเก็ต อ.เมืองภูเก็ต ต.ตลาดใหญ่	๑๐๑.๕
TA๑๐๐๒๑๒	จ.นครสวรรค์ อ.เมืองนครสวรรค์ ต.ปากน้ำโพ	๔๖.๕
TC๒๒๑๐๐๓	จ.ตรัง อ.ย่านตาขาว ต.ย่านตาขาว	๔๔.๐
TC๒๒๐๙๐๓	จ.ตรัง อ.นาโยง ต.ละมอ	๓๖.๕
TC๒๕๐๖๐๕	จ.สระบุรี อ.แก่งคอย ต.ชะอม	๒๖.๕
TA๑๑๐๖๐๖	จ.นครสวรรค์ อ.โกรกพระ ต.หาดสูง	๒๕.๕
TC๐๓๑๕๐๖	จ.อุดรธานี อ.เมืองอุดรธานี ต.หมู่ม่น	๒๕.๐
TC๑๔๐๑๐๓	จ.ราชบุรี อ.เมืองราชบุรี ต.หน้าเมือง	๒๒.๐
TA๐๙๒๓๐๕	จ.นครสวรรค์ อ.ชุมแสง ต.ทับกฤชใต้	๒๑.๐

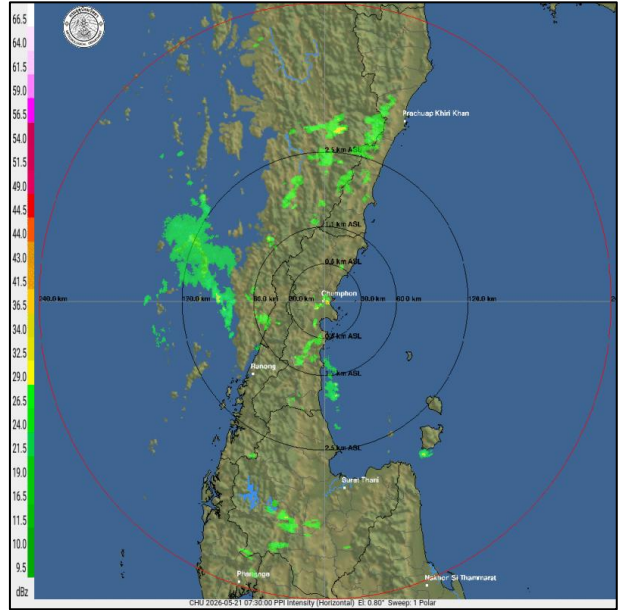
๔. ค่าความชื้นในดิน (กรมทรัพยากรน้ำ/คณะกรรมการแม่น้ำโขง)

ภูมิภาค	ความชื้นในดิน ๖ เม.ย. ๖๙	ความชื้นในดิน ๖ พ.ค. ๖๙	แนวโน้ม
เหนือ	๐.๐๑ - ๐.๖๕	๐.๐๑ - ๐.๖๕	ปกติ
กลาง	๐.๐๑ - ๐.๖๕	๐.๐๑ - ๐.๖๕	ปกติ
ตะวันออกเฉียงเหนือ	๐.๐๑ - ๐.๖๕	๐.๐๑ - ๐.๖๕	ปกติ
ตะวันออก	๐.๐๑ - ๐.๖๕	๐.๐๑ - ๐.๖๕	ปกติ
ตะวันตก	๐.๐๑ - ๐.๖๕	๐.๐๑ - ๐.๖๕	ปกติ
ใต้	๐.๐๑ - ๐.๖๕	๐.๐๑ - ๐.๖๕	ปกติ

๕. เรดาร์ตรวจอากาศ ณ วันที่ ๒๑ พฤษภาคม ๒๕๖๙ (กรมอุตุนิยมวิทยา)



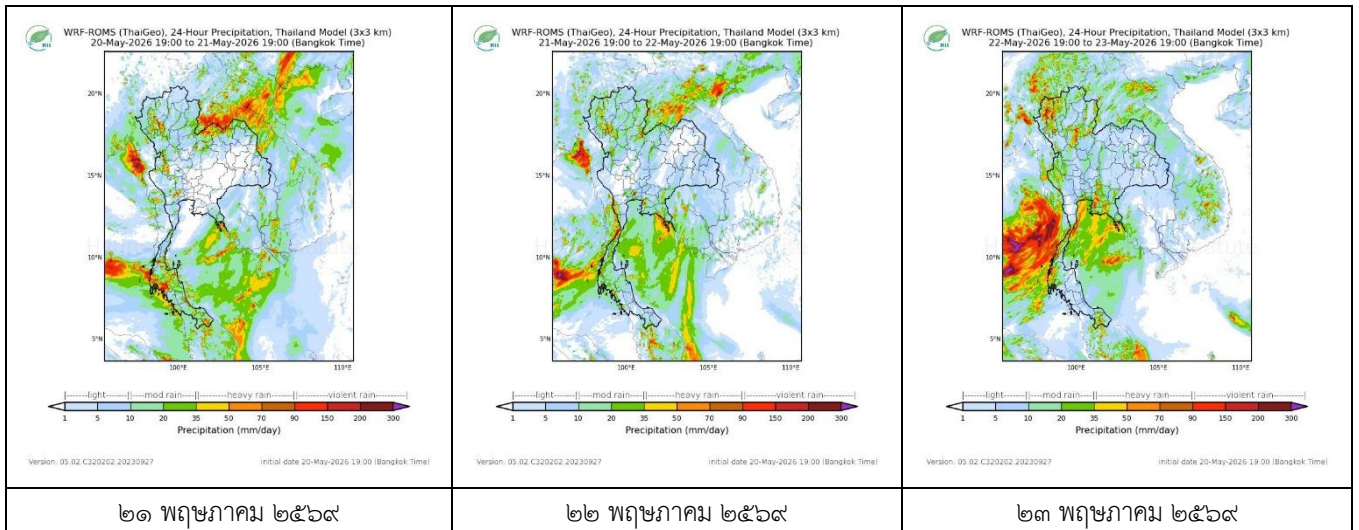
สถานีขอนแก่น เวลา ๑๔.๓๐ น.



สถานีชุมพร เวลา ๑๔.๓๐ น.

จากเรดาร์ตรวจอากาศพบกลุ่มเมฆฝนทุกภาคของประเทศไทย

๖. แผนภาพคาดการณ์ฝนล่วงหน้า ๓ วัน (สถาบันสารสนเทศทรัพยากรน้ำ (องค์การมหาชน))



๗. สถานการณ์น้ำในแหล่งเก็บกักน้ำ ณ วันที่ ๒๑ พฤษภาคม ๒๕๖๙ (กรมชลประทาน กรมทรัพยากรน้ำ และสทช.)

๗.๑ ปริมาณน้ำในอ่างเก็บน้ำขนาดใหญ่ ๔๐,๗๘๒ ล้าน ลบ.ม. คิดเป็นร้อยละ ๕๗ (ปริมาณน้ำใช้การได้ ๑๗,๒๔๓ ล้าน ลบ.ม. คิดเป็นร้อยละ ๓๖) ปริมาณน้ำในอ่างฯ เทียบกับปี ๒๕๖๘ (๓๙,๘๕๘ ล้าน ลบ.ม. คิดเป็นร้อยละ ๕๖) มากกว่าปี ๒๕๖๘ จำนวน ๘๒๔ ล้าน ลบ.ม. ปริมาณน้ำไหลลงอ่างฯ จำนวน ๑๓๑.๑๕ ล้าน ลบ.ม. ปริมาณน้ำระบายจำนวน ๑๒๐.๐๒ ล้าน ลบ.ม. สามารถรับน้ำได้อีก ๓๐,๑๔๔ ล้าน ลบ.ม.

อ่างเก็บน้ำ	ความจุที่รวม. (ล้าน ลบ.ม.)	ปริมาตรน้ำในอ่าง		ปริมาตรน้ำใช้การได้		ปริมาตรน้ำไหลลงอ่าง		ปริมาตรน้ำระบาย		ปริมาตรน้ำรับได้อีก (ล้าน ลบ.ม.) (ความจุที่รวม-ปริมาณน้ำปัจจุบัน)
		ปริมาตร (ล้าน ลบ.ม.)	% น้ำเก็บกัก	ปริมาตร (ล้าน ลบ.ม.)	% น้ำใช้การ	วันนี้ (ล้าน ลบ.ม.)	เมื่อวาน (ล้าน ลบ.ม.)	วันนี้ (ล้าน ลบ.ม.)	เมื่อวาน (ล้าน ลบ.ม.)	
๑.ภูมิพล	๑๓,๔๖๒	๗,๗๒๘	๕๗	๓,๙๒๘	๔๑	๗.๓๑	๗.๔๕	๒๕.๐๐	๒๕.๐๐	๕,๗๓๔
๒.สิริกิติ์	๙,๕๑๐	๕,๒๗๓	๕๕	๒,๔๒๓	๓๖	๘.๕๘	๖.๕๙	๒๓.๐๓	๒๓.๐๑	๔,๒๓๗
๓.จุฬารัตน์	๑๖๔	๘๓	๕๑	๔๖	๓๖	๐.๖๓	๐.๓๒	๐.๐๐	๐.๐๐	๘๑

๔.อุบลรัตน์	๒,๔๓๑	๙๙๓	๔๑	๔๑๒	๒๒	๕.๑๒	๕.๒๙	๖.๐๔	๖.๒๐	๑,๔๓๘
๕.ลำปาง	๑,๙๘๐	๘๔๖	๔๓	๗๔๖	๔๐	๒๘.๐๙	๑๗.๗๐	๓.๖๗	๐.๘๔	๑,๑๓๔
๖.สิรินธร	๑,๙๖๖	๙๙๙	๕๑	๑๖๗	๑๕	๑.๘๕	๐.๐๐	๑.๐๔	๑.๐๓	๙๖๗
๗.ป่าสักชลสิทธิ์	๙๖๐	๑๗๕	๑๘	๑๗๒	๑๘	๐.๐๐	๐.๐๐	๑.๗๓	๑.๗๓	๗๘๕
๘.ศรีนครินทร์	๑๗,๗๔๕	๑๔,๒๒๕	๘๐	๓,๙๖๐	๕๓	๘.๐๐	๑๑.๔๐	๑๙.๐๕	๑๙.๐๒	๓,๕๒๐
๙.วชิราลงกรณ	๘,๘๖๐	๓,๗๗๕	๔๓	๗๖๓	๑๓	๓๕.๑๗	๒๕.๙๐	๙.๐๕	๙.๐๖	๕,๐๘๕
๑๐.ขุนด่านปราการชล	๒๒๔	๒๗	๑๒	๒๒	๑๐	๐.๐๗	๐.๐๕	๐.๑๕	๐.๑๕	๑๙๗
๑๑.รัชชประภา	๕,๖๓๙	๓,๓๒๘	๕๙	๑,๙๗๖	๔๖	๑๙.๔๙	๓๑.๓๑	๑๕.๑๖	๑๕.๑๙	๒,๓๑๑
๑๒.บางยาง	๑,๔๕๔	๘๘๘	๖๑	๖๑๑	๕๒	๓.๖๖	๒.๐๕	๓.๕๒	๓.๕๖	๕๖๖

๗.๒ อ่างเก็บน้ำขนาดกลาง ๔๖๑ แห่ง มีปริมาณน้ำ ๒,๘๒๙ ล้าน ลบ.ม. (๔๙%) ปริมาณน้ำใช้การ ๒,๔๐๙ ล้าน ลบ.ม. (๔๕%)

๗.๓ แหล่งน้ำในพื้นที่นอกเขตชลประทาน ๑๐๒,๐๙๙ แห่ง มีปริมาณน้ำรวม ๔,๐๙๖ ล้าน ลบ.ม. (๔๘%)

๗.๔ แหล่งน้ำขนาดเล็กนอกเขตชลประทาน ๒๙๓ แห่ง ตรวจวัดโดยกรมทรัพยากรน้ำ เริ่มต้นฤดูฝน มีปริมาณน้ำ ๓๓๒๐.๐ ล้าน ลบ.ม. (๕๙%) ปริมาณน้ำปัจจุบัน ๓๓๖๘.๙ ล้าน ลบ.ม. (๖๐.๐%)

ภูมิภาค	จำนวน (แห่ง)	ปริมาณรวม (ล้าน ลบ.ม.)	ปริมาณน้ำ (ล้าน ลบ.ม.)							
			เดือน						ปัจจุบัน	
			พ.ย. ๒๕๖๘	ธ.ค. ๒๕๖๘	ม.ค. ๒๕๖๙	ก.พ. ๒๕๖๙	มี.ค. ๒๕๖๙	เม.ย. ๒๕๖๙	๗ พ.ค. ๒๕๖๙	ร้อยละ
เหนือ	๑๗,๒๔๙	๙๙๒	๑,๐๗๒	๑,๐๖๔	๑,๐๕๑	๘๕๓	๗๕๐	๖๓๕	๖๒๘	๖๓
ตะวันออกเฉียงเหนือ	๕๔,๕๔๗	๔,๓๘๒	๔,๓๕๙	๔,๑๗๗	๔,๑๗๖	๓,๖๒๐	๒,๘๑๑	๒,๐๕๙	๒,๐๔๗	๔๖
กลาง	๑๖,๓๖๗	๑,๕๗๔	๑,๔๕๖	๑,๓๘๔	๑,๓๑๘	๑,๑๔๔	๙๙๑	๗๔๗	๗๒๘	๔๖
ตะวันออก	๗,๘๐๔	๙๙๒	๑,๑๗๓	๑,๑๒๐	๑,๑๒๐	๖๖๘	๖๘๒	๕๐๖	๔๙๙	๕๐
ตะวันตก	๒,๕๐๖	๑๙๒	๑๕๔	๑๕๐	๑๕๐	๑๑๘	๑๑๔	๗๔	๗๑	๓๖
ใต้	๓,๖๒๖	๓๓๘	๓๐๐	๒๙๔	๒๘๙	๑๔๑	๒๒๙	๑๗๘	๑๗๓	๕๑
รวม	๑๐๒,๐๙๙.๐๐	๘,๔๗๐	๘,๕๑๔	๘,๑๘๙	๘,๑๐๔	๖,๖๔๔	๕,๕๗๗	๔,๑๙๙	๔,๑๔๖	๔๙

๘. สถานการณ์น้ำในประเทศ ณ วันที่ ๑๘ - ๒๑ พฤษภาคม ๒๕๖๙ (กรมชลประทาน)

สถานี	แม่น้ำ	อำเภอ	จังหวัด	ระดับตลิ่ง (ม.รทก.)	ระดับน้ำ (ม.รทก.)				แนวโน้ม	เปรียบเทียบระดับตลิ่ง
					จันทร์	อังคาร	พุธ	พฤหัสบดี		
					๑๘ พ.ค.	๑๙ พ.ค.	๒๐ พ.ค.	๒๑ พ.ค.		
P.๑	ปิง	เมือง	เชียงใหม่	๓.๗๐	๑.๓๒	๑.๓๘	๑.๓๔	๑.๔๐	เพิ่มขึ้น	-๒.๓๐
W.๑C	วัง	เมือง	ลำปาง	๕.๒๐	-๐.๔๕	-๐.๑๕	-๐.๖๖	-๐.๗๐	ลดลง	-๕.๙๐
Y.๑๖	ยม	บางระกำ	พิษณุโลก	๗.๓๐	๔.๕๓	๔.๘๐	๔.๓๙	๔.๔๘	เพิ่มขึ้น	-๒.๘๒
N.๗A	น่าน	เมือง	พิจิตร	๙.๘๗	๓.๗๕	๓.๔๖	๓.๔๖	๓.๔๙	เพิ่มขึ้น	-๖.๓๘
C.๒	เจ้าพระยา	เมือง	นครสวรรค์	๒๕.๗๐	๑๘.๑๓	๑๘.๒๕	๑๘.๑๗	๑๘.๓๙	เพิ่มขึ้น	-๗.๓๑
C.๑๓	เจ้าพระยา	สรรพยา	ชัยนาท	๑๖.๓๔	๕.๕๙	๕.๙๒	๕.๙๒	๕.๙๒	ทรงตัว	-๑๐.๔๒
M.๖A	มูล	สตึก	บุรีรัมย์	๘.๐๐	-๐.๒๑	-๐.๒๒	-๐.๑๑	๐.๗๔	เพิ่มขึ้น	-๗.๒๖
M.๑๙๑	ลำตะคอง	เมือง	นครราชสีมา	๓.๕๐	๑.๐๐	๑.๑๖	๑.๓๗	๑.๕๓	เพิ่มขึ้น	-๑.๙๗
M.๗	มูล	เมือง	อุบลราชธานี	๗.๐๐	๑.๙๖	๑.๙๔	๑.๙๗	๒.๐๕	เพิ่มขึ้น	-๔.๙๕
M.๖๙	ลำเซบก	ตระการพืชผล	อุบลราชธานี	๗.๗๐	๑.๓๘	๑.๓๘	๑.๓๘	๑.๓๙	เพิ่มขึ้น	-๖.๓๑
X.๖๔	คลองท่าแซะ	ท่าแซะ	ชุมพร	๑๗.๑๓	๗.๘๙	๘.๘๖	๑๐.๒๕	๙.๑๘	ลดลง	-๗.๙๕
X.๒๐๓	ภาคใต้ฝั่งตะวันออกตอนบน	เมือง	นครศรีธรรมราช	๑๐.๕๐	๘.๕๑	๘.๔๖	๘.๔๒	๘.๔๕	เพิ่มขึ้น	-๒.๐๕
X.๒๗๔	แม่น้ำโก-ลก	แว้ง	นราธิวาส	๒๓.๕๐	๑๘.๙๗	๑๘.๒๕	๑๘.๑๐	๑๘.๐๗	ลดลง	-๕.๔๓
X.๓๗A	แม่น้ำตาปี	พระแสง	สุราษฎร์ธานี	๑๑.๗๐	๔.๕๔	๔.๗๔	๕.๑๖	๕.๖๑	เพิ่มขึ้น	-๖.๐๙

*** ยังไม่ได้รับรายงาน

สถานการณ์ระดับน้ำสูงสุดในประเทศ ณ วันที่ ๒๐ พฤษภาคม ๒๕๖๙ (กรมทรัพยากรน้ำ)

รหัสสถานี	จุดตรวจวัด	เกณฑ์วิกฤติน้ำมาก (ม.รทก.)	ระดับน้ำ (ม.รทก.)
TA๑๓๐๒๐๔	จ.นครปฐม อ.สามพราน ต.สามพราน	๑.๗๙	๑.๒๓
TA๑๐๐๒๑๙	จ.ปทุมธานี อ.เมืองปทุมธานี ต.บางปรอก	๒.๕๗	๑.๒๔
TA๑๓๐๒๐๒	จ.สมุทรสาคร อ.เมืองสมุทรสาคร ต.ท่าฉลอม	๑.๙๓	๐.๒๙
TA๑๓๐๒๐๓	จ.สมุทรสาคร อ.เมืองสมุทรสาคร ต.บ้านเกาะ	๒.๑๑	๐.๘๑
TA๑๓๐๒๐๕	จ.นครปฐม อ.นครชัยศรี ต.บางแก้วฟ้า	๑.๙๓	๐.๖๐
TA๑๐๐๒๒๑	จ.สมุทรปราการ อ.เมืองสมุทรปราการ ต.ปากน้ำ	๑.๗๕	-๐.๘๗
TC๑๕๐๕๐๓	จ.ปราจีนบุรี อ.บ้านสร้าง ต.บ้านสร้าง	๒.๒๔	๐.๘๔
TA๒๐๐๓๐๗	จ.สงขลา อ.สิงหนคร ต.ปากกรอ	๒.๔๘	๐.๑๓
TA๐๔๒๗๐๕	จ.ยโสธร อ.เมืองยโสธร ต.ในเมือง	๑๒๖.๗๙	๑๒๔.๖๗
TA๑๓๐๒๐๖	จ.นครปฐม อ.บางเลน ต.บางเลน	๔.๐๕	๑.๓๒

๙. สถานการณ์น้ำในพื้นที่ลุ่มน้ำโขง ณ วันที่ ๒๑ พฤษภาคม ๒๕๖๙ (คณะกรรมการจัดการแม่น้ำโขง)

สถานี	ระดับอ้างอิง (ม.รทก.)	ระดับตลิ่ง (ม.)	ระดับน้ำ (ม.)					เปรียบเทียบระดับตลิ่ง (ม.)	ผลต่างของระดับน้ำ (ม.)		แนวโน้ม
			๑๗ พ.ค.	๑๘ พ.ค.	๑๙ พ.ค.	๒๐ พ.ค.	๒๑ พ.ค.		๓ วัน ย้อนหลัง	๕ วัน ย้อนหลัง	
อ.เชียงแสน จ.เชียงราย	๓๕๗.๑๑๐	๑๒.๘๐	๒.๘๙	๒.๖๑	๒.๖๔	๒.๕๐	๒.๔๔	-๑๐.๓๖	-๐.๒๐	-๐.๔๕	ลดลง
อ.เชียงคาน จ.เลย	๑๙๔.๑๑๘	๑๖.๐๐	๗.๒๕	๗.๐๖	๖.๘๘	๖.๖๗	๖.๔๕	-๙.๕๕	-๐.๔๓	-๐.๘๐	ลดลง
อ.เมือง จ.หนองคาย	๑๕๓.๖๔๘	๑๒.๒๐	๔.๐๘	๔.๐๒	๓.๘๕	๓.๖๕	๓.๕๓	-๘.๖๗	-๐.๓๒	-๐.๕๕	ลดลง
อ.เมือง จ.นครพนม	๑๓๒.๖๘๐	๑๒.๐๐	๓.๒๕	๓.๓๔	๓.๕๓	๓.๗๒	๓.๘๐	-๘.๒	๐.๒๗	๐.๕๕	เพิ่มขึ้น
อ.เมือง จ.มุกดาหาร	๑๒๔.๒๑๙	๑๒.๕๐	๓.๔๒	๓.๕๐	๓.๕๙	๓.๘๔	๓.๙๔	-๘.๕๖	๐.๓๕	๐.๕๒	เพิ่มขึ้น
อ.โขงเจียม จ.อุบลราชธานี	๘๙.๐๓๐	๑๔.๕๐	๓.๕๗	๓.๖๙	๓.๗๘	๓.๘๓	๓.๙๖	-๑๐.๕๔	๐.๑๘	๐.๓๙	เพิ่มขึ้น

***ยังไม่ได้รับรายงาน

๑๐. สถานการณ์เตือนภัย Early Warning ณ วันที่ ๒๑ พฤษภาคม ๒๕๖๙ (กรมทรัพยากรน้ำ)

การแจ้งเตือน	สถานี	การแจ้งเตือน	ช่วงเวลา
เตือนสีแดง (อพยพ)	-	-	-
เตือนสีเหลือง (เตือนภัย)	-	-	-
เตือนสีเขียว (เฝ้าระวัง)	บ้านสวนทุเรียน ตำบลเขาวง อำเภอบ้านตาขุน จ.สุราษฎร์ธานี บ้านปากรอง* ตำบลชาติตระการ อำเภอชาติตระการ จังหวัดพิษณุโลก	ค่าระดับน้ำ ๕.๐๐ เมตร ระดับวิกฤติ ๖.๐๐ เมตร ค่าระดับน้ำ ๓.๕๙ เมตร ระดับวิกฤติ ๕.๐ เมตร	๒๑ พ.ค.๖๙/๐๙.๐๐ น. ๒๑ พ.ค.๖๙/๑๐.๐๐ น.

***สำนักงานทรัพยากรน้ำภาคที่เกี่ยวข้องได้ดำเนินการแจ้งอาสาสมัครและเครือข่าย รวมถึงหน่วยงานที่เกี่ยวข้องในพื้นที่เสี่ยงภัยแล้ว

๑๑. พื้นที่ติดตามและเฝ้าระวังสถานการณ์ธรณีพิบัติภัย ณ วันที่ ๒๑ พฤษภาคม ๒๕๖๙ (กรมทรัพยากรธรณี)

เนื่องจากในพื้นที่เสี่ยงภัยแผ่นดินถล่มมีฝนตกหนักต่อเนื่อง ประกอบกับมีพื้นที่คาดการณ์ปริมาณน้ำฝนที่อาจก่อให้เกิดแผ่นดินถล่มล่วงหน้าโดยเฉพาะในบริเวณภาคเหนือ จังหวัดเชียงใหม่ เชียงราย น่าน อุตรดิตถ์ พิษณุโลก เพชรบูรณ์ ตาก ภาคกลาง จังหวัดกาญจนบุรีภาคตะวันออก จังหวัดปราจีนบุรี จันทบุรี ตราด ภาคตะวันออกเฉียงเหนือ จังหวัดเลย หนองบัวลำภู และภาคใต้ ระนอง พังงา กระบี่ สุราษฎร์ธานี และภูเก็ตศูนย์ปฏิบัติการธรณีพิบัติภัย จึงได้ทำการเฝ้าระวังและติดตามสถานการณ์ธรณีพิบัติภัยแผ่นดินถล่มและน้ำป่าไหลหลากเป็นพิเศษและจะทำการแจ้งอาสาสมัครเครือข่ายในพื้นที่เสี่ยงภัยต่อไป

๑๒. เหตุการณ์วิกฤติน้ำปัจจุบัน ณ วันที่ ๒๑ พฤษภาคม ๒๕๖๙ [๐๘.๐๐ น. - ๑๕.๐๐ น. (วันนี้)]

ไม่มีสถานการณ์

๑๓. สถานการณ์ภาวะน้ำท่วม และสถานการณ์ฝนแล้ง/ฝนทิ้งช่วง ณ วันที่ ๒๑ พฤษภาคม ๒๕๖๙ (ปก.)

อุทกภัย

จ.พิษณุโลก วันที่ ๒๐ พ.ค. ๖๙ เวลา ๑๘.๓๐ น. เกิดฝนตกหนักทำให้เกิดน้ำไหลหลากเข้าท่วมในพื้นที่ ๑ อ. ๑ ต. ๒ ม. ได้แก่ ต.หนองกะท้าว อ.นครไทย บ้านเรือนประชาชนได้รับผลกระทบ ๒ ครัวเรือน โดย สนง.ปภ.จ.พิษณุโลก อำเภอบพท. จิตอาสา อปพร. อาสาสมัคร มูลนิธิ พร้อมหน่วยงานที่เกี่ยวข้องเข้าให้การช่วยเหลือเร่งระบายน้ำออกจากพื้นที่ ปัจจุบันสถานการณ์คลี่คลายแล้ว

จ.อุดรดิตถ์ วันที่ ๒๐ พ.ค. ๖๙ เวลา ๑๗.๐๐ น. เกิดฝนตกหนักทำให้เกิดน้ำไหลหลากเข้าท่วมในพื้นที่ ๑ อ. ๑ ต. ๑ ม. ได้แก่ ต.น้ำไคร้ อ.น้ำปาด บ้านเรือนประชาชนได้รับผลกระทบ ๔ ครัวเรือน โดย สนง.ปภ.จ.อุดรดิตถ์ อำเภอบพท. จิตอาสา อปพร. อาสาสมัคร มูลนิธิ พร้อมหน่วยงานที่เกี่ยวข้องเข้าให้การช่วยเหลือเร่งระบายน้ำออกจากพื้นที่ ปัจจุบันสถานการณ์คลี่คลายแล้ว

จ.เพชรบูรณ์ วันที่ ๒๐ พ.ค. ๖๙ เกิดฝนตกหนักน้ำป่าไหลหลากและดินสไลด์ในพื้นที่ ๓ อ. ๔ ต. ๔ ม. ได้แก่ อ.เมืองฯ อ.น้ำหนาว อ.หล่มสัก เบื้องต้นอยู่ระหว่างสำรวจความเสียหาย และดินสไลด์ทับเส้นทางจราจร ๑ ช่องทางบริเวณก่อนถึงถ้ำผาหงส์ ทล.๑๒ (หล่มสัก-ชุมแพ) ต.ปากช่อง อ.หล่มสัก ปัจจุบันสามารถสัญจรผ่านได้แล้ว ไม่มีผู้ได้รับบาดเจ็บ และไม่มีผู้เสียชีวิต โดย สนง.ปภ.จ.เพชรบูรณ์ หมวดทางหลวงน้ำหนาว กฟภ. อำเภอบพท. จิตอาสา อปพร. อาสาสมัคร มูลนิธิ พร้อมหน่วยงานที่เกี่ยวข้องเข้าให้การช่วยเหลือเร่งระบายน้ำออกจากพื้นที่ และเปิดเส้นทางจราจร ปัจจุบันระดับน้ำลดลง

๑๔. ลักษณะอากาศ ๗ วันข้างหน้า (ระหว่างวันที่ ๒๑ - ๒๗ พฤษภาคม ๒๕๖๙) (กรมอุตุนิยมวิทยา)

ในช่วงวันที่ ๒๑ - ๒๗ พ.ค. ประเทศไทยจะมีฝนลดลงแต่ยังคงมีฝนตกหนักบางแห่ง ส่วนมากด้านตะวันตกของประเทศไทย เนื่องจากมรสุมตะวันตกเฉียงใต้ที่พัดปกคลุมทะเลอันดามัน ประเทศไทย และอ่าวไทยจะมีกำลังอ่อนลงเป็นกำลังปานกลาง สำหรับคลื่นลมบริเวณทะเลอันดามันและอ่าวไทยมีกำลังอ่อนลง โดยทะเลอันดามันตอนบนมีคลื่นสูง ประมาณ ๒ เมตร ส่วนทะเลอันดามันตอนล่าง และอ่าวไทยตอนบนมีคลื่นสูง ๑ - ๒ เมตร บริเวณที่มีฝนฟ้าคะนองคลื่นสูงมากกว่า ๒ เมตร

๑๕. ความช่วยเหลือพื้นที่ประสบปัญหาน้ำแล้งสะสมของกรมทรัพยากรน้ำ

ความช่วยเหลือในพื้นที่ประสบปัญหาน้ำแล้ง ตั้งแต่วันที่ ๑ ตุลาคม ๒๕๖๘ - ๒๑ พฤษภาคม ๒๕๖๙

หน่วยงาน	จังหวัด	ปริมาณการ สูบน้ำ (ลบ.ม.)	ปริมาณการ แจกจ่ายน้ำอุปโภค (ลิตร)	ประโยชน์ที่ได้รับ		
				อุปโภค-บริโภค		พื้นที่เกษตร (ไร่)
				ครัวเรือน	ประชากร	
สทน.๑	กำแพงเพชร	-	๔๐,๑๘๕	๒,๐๐๙	๘,๐๓๗	-
	เชียงใหม่	-	๑๐๓,๐๐๐	๕,๑๕๐	๒๐,๖๐๐	-
	แม่ฮ่องสอน	-	๓๓,๓๕๐	๑,๖๖๗	๖,๖๗๐	-
	ลำปาง	๑๑๒,๕๐๐	๑,๐๙๕,๖๖๐	๑๙,๐๕๙	๗๔,๗๒๘	๑,๐๐๐
	นครสวรรค์	๓,๒๖๓,๗๔๐	๒๗๖,๐๐๐	๕,๘๒๒	๑๓,๗๑๒	๗,๖๓๒
สทน.๒	อุทัยธานี	-	๔๘,๐๐๐	๑๕๐	๕๐๔	-
	สกลนคร	๓๙๕,๒๘๐	-	๒๘๙	๑,๒๒๘	๒,๐๐๐
สทน.๓	อุดรธานี	๑,๕๖๘,๗๗๒	-	๘,๘๙๙	๓๑,๓๕๕	๒,๕๙๐
	กาฬสินธุ์	๕๒,๐๐๐	-	๗๐	๒๑๒	-
สทน.๔	ขอนแก่น	๑,๑๔๖,๙๒๐	-	๔,๑๓๒	๑๓,๓๖๕	๑๘๐
	มหาสารคาม	๒๓๒,๘๐๐	-	๒,๕๒๓	๘,๔๓๑	๑๕๗
	ร้อยเอ็ด	-	๑,๙๖๘,๐๐๐	๑๒๐	๔๙๒	-
	สทน.๕	นครราชสีมา	๗๒๘,๖๐๐	-	๖,๙๖๑	๒๑,๙๐๖

	บุรีรัมย์	๘,๘๐๐	-	๖๕๐	๒,๐๐๐	-
	สุรินทร์	๑๘,๘๐๐	-	๒๑๔	๑,๑๔๐	-
สท.๖	จันทบุรี	๔,๔๙๘,๕๙๐	๙๒๔,๐๐๐	๑๑,๖๒๕	๕๗,๔๔๑	๙,๙๗๕
	ฉะเชิงเทรา	๘๒๔,๐๐๐	-	๑๙๗	๕๗๐	๒,๗๐๐
	ชลบุรี	๒๙๗,๐๐๐	-	๑๗๒	๗๕๐	-
	ปราจีนบุรี	๓,๓๖๗,๑๐๐	๓.๐๐	๓๘๐	๗,๕๓๘	๖,๐๑๐
สท.๗	กาญจนบุรี	-	๖,๐๐๐	๓๑๔	๘๑๖	๑๐
	ประจวบคีรีขันธ์	๖๒,๑๐๐	-	๔,๓๑๙	๑๒,๙๕๗	-
	เพชรบุรี	๑๑๘,๒๖๐	-	๑๕,๐๐๐	๔๖,๐๐๐	-
	ราชบุรี	๒๐๓,๗๖๐	-	๗๔๕	๒,๕๕๔	๖๐๐
สท.๘	นครศรีธรรมราช	๒,๓๖๖,๘๒๐	-	๒,๔๓๐	๘,๖๘๐	๗๓,๑๕๐
	พัทลุง	-	-	-	-	-
	สงขลา	๒๔,๓๐๐	-	๔๙๐	๑,๕๗๐	๑,๕๘๐
	สตูล	-	๓๐,๐๐๐	๔๒๐	๑,๒๖๐	-
สท.๙	น่าน	-	๑๒,๔๗๐	๒,๐๗๘	๔,๑๕๗	-
	พิษณุโลก	๑๗๒,๕๐๐	๖๖๐	๗๙๖	๒,๕๓๐	๔,๒๐๑
	แพร่	๑๕๐,๙๖๐	-	๗๕๐	๒,๔๕๐	๒,๐๔๖
	อุตรดิตถ์	-	๓๒๑,๗๖๒	๕,๘๐๓	๑๑,๗๔๔	-
สท.๑๐	กระบี่	-	๒๔,๐๐๐	๔๐	๑๗๖	-
	ชุมพร	๖๒,๔๐๐	-	๑๑๐	๔๐๐	๑,๒๐๐
	พังงา	-	๖๘๔,๐๐๐	๘,๓๐๐	๑๖,๙๔๐	-
	สุราษฎร์ธานี	๘๒๔,๗๔๐	๓๓๖,๐๐๐	๗,๙๓๖	๒๒,๙๕๔	๖๘,๐๓๐
สท.๑๑	อุบลราชธานี	๒๐๐,๗๖๐	-	๑,๘๖๔	๖,๗๕๗	-
	๓๔ จังหวัด	๒๐,๗๐๑,๕๐๒	๕,๙๔๓,๘๗๐	๑๒๓,๕๑๓	๔๒๐,๗๘๐	๑๘๔,๕๖๑

จึงเรียนมาเพื่อโปรดทราบ

นายธีระชุน บุญสิทธิ์
อธิบดีกรมทรัพยากรน้ำ
ประธานคณะทำงานศูนย์ปฏิบัติการ
ทรัพยากรธรรมชาติและสิ่งแวดล้อม (ด้านทรัพยากรน้ำ)