



**รายงานการเฝ้าระวังติดตามสถานการณ์น้ำและความช่วยเหลือ
ศูนย์ปฏิบัติการทรัพยากรธรรมชาติและสิ่งแวดล้อม (ด้านทรัพยากรน้ำ)
กระทรวงทรัพยากรธรรมชาติและสิ่งแวดล้อม**



กองวิเคราะห์และประเมินสถานการณ์น้ำ กรมทรัพยากรน้ำ

โทรศัพท์ ๐ ๒๒๗๑ ๖๐๐๐ ต่อ ๖๔๔๕ โทรสาร ๐ ๒๒๗๘ ๖๖๒๙ www.dwr.go.th IDLine: mekhalawoc Email: mekhala@dwr.mail.go.th

รายงานฉบับที่ ๒๕๔/๒๕๖๙

เวลา ๑๕.๐๐ น.

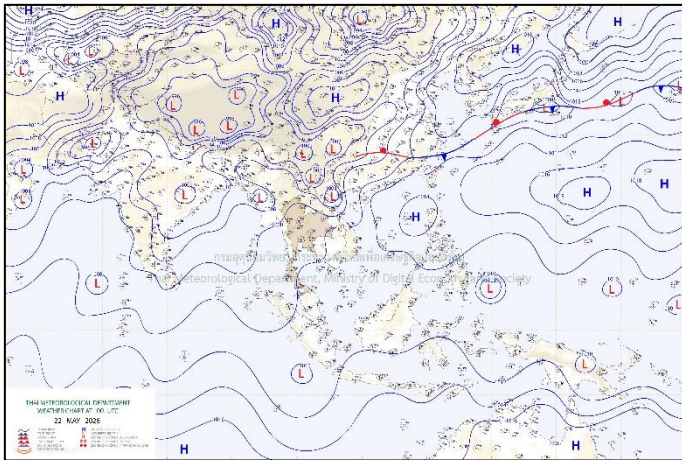
วันที่ ๒๒ พฤษภาคม ๒๕๖๙

เรียน รมว.ทส. เลขาธิการ รมว.ทส. ที่ปรึกษา รมว.ทส. ปกท.ทส. รอง ปกท.ทส. อทน. อทบ. และหน่วยงานที่เกี่ยวข้อง

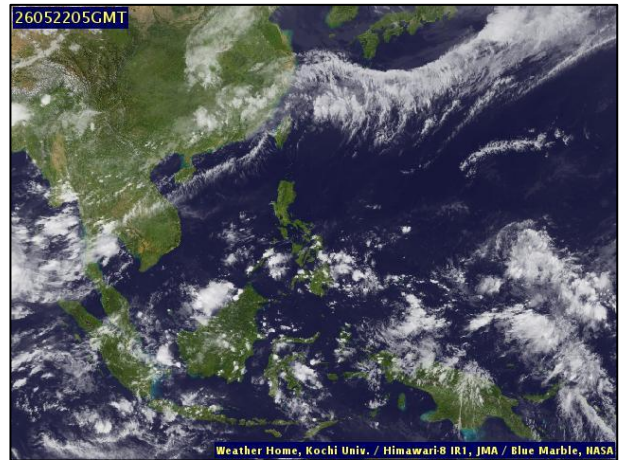
๑. สถานะอากาศ เวลา ๑๑.๐๐ น. (กรมอุตุนิยมวิทยา)

พยากรณ์อากาศ ๒๔ ชั่วโมงข้างหน้า บริเวณภาคเหนือ ภาคกลาง รวมทั้งกรุงเทพมหานครและปริมณฑล และภาคใต้ ยังคงมีฝนตกหนักบางแห่ง โดยมีฝนตกหนักมากบางพื้นที่บริเวณภาคใต้ฝั่งอันดามัน และภาคตะวันออก เนื่องจากมรสุมตะวันออกเฉียงใต้กำลังปานกลางพัดปกคลุมทะเลอันดามันตอนบนและประเทศไทย ประกอบกับมีลมใต้และลมตะวันออกเฉียงใต้พัดนำความชื้นจากทะเลจีนใต้เข้าปกคลุมประเทศไทยตอนบน ในขณะที่มีหย่อมความกดอากาศต่ำปกคลุมบริเวณประเทศเวียดนามตอนบน ขอให้ประชาชนระวังอันตรายจากฝนตกหนัก และฝนที่ตกสะสม ซึ่งอาจทำให้เกิดน้ำท่วมฉับพลัน และน้ำป่าไหลหลาก โดยเฉพาะพื้นที่ลาดเชิงเขาใกล้ทางน้ำไหลผ่านและพื้นที่ลุ่ม รวมทั้งดูแลรักษาสุขภาพในช่วงที่สภาพอากาศเปลี่ยนแปลงไว้ด้วย

สำหรับคลื่นลมบริเวณทะเลอันดามันและอ่าวไทยมีกำลังอ่อนลง โดยทะเลอันดามันตอนบนมีคลื่นสูงประมาณ ๒ เมตร ส่วนทะเลอันดามันตอนล่างและอ่าวไทยตอนบนมีคลื่นสูง ๑-๒ เมตร บริเวณที่มีฝนฟ้าคะนองคลื่นสูงมากกว่า ๒ เมตร ขอให้ชาวเรือในบริเวณดังกล่าวเดินเรือด้วยความระมัดระวัง และหลีกเลี่ยงการเดินเรือในบริเวณที่มีฝนฟ้าคะนอง

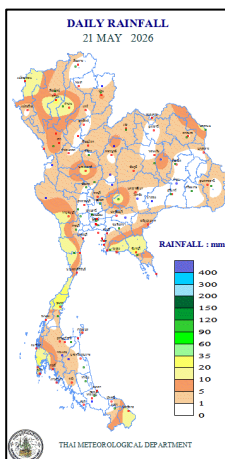


แผนที่อากาศ วันที่ ๒๒ พ.ค. ๒๕๖๙ เวลา ๐๗.๐๐ น.



ภาพถ่ายดาวเทียม วันที่ ๒๒ พ.ค. ๒๕๖๙ เวลา ๐๑.๐๐ น.

๒. ปริมาณฝนสะสม ณ เวลา ๐๗.๐๐ น.(เมื่อวาน) - ๐๗.๐๐ น.(วันนี้) (กรมอุตุนิยมวิทยา)



| จุดตรวจวัด | ปริมาณฝน (มม.) |
|-----------------------------------|----------------|
| จ.ลำปาง (เถิน) | ๕๘.๓ |
| จ.ภูเก็ต (ศูนย์ฯ) | ๓๘.๐ |
| จ.บึงกาฬ | ๒๔.๐ |
| จ.แม่ฮ่องสอน | ๒๑.๒ |
| จ.ประจวบคีรีขันธ์ (หนองพลับ สกษ.) | ๑๘.๖ |
| จ.ระยอง (ห้วยโป่ง สกษ.) | ๑๔.๕ |
| จ.นครนายก | ๑๔.๐ |

๓. ปริมาณฝนสะสมของพื้นที่ลาดเชิงเขา ๑๒ ซม. ที่ผ่านมา (กรมทรัพยากรน้ำ)

| รหัสสถานี | จุดตรวจวัด | ปริมาณฝน (มม./๑๒ ซม.) |
|-----------|--|--------------------------|
| STN๑๒๕๐ | บ้านพากนา ต.บ้านโคก อ.บ้านโคก จ.อุตรดิตถ์ | ๑๓๒.๕ |
| STN๑๒๔๔ | บ้านห้วยโรงนอก ต.ห้วยโรง อ.ร้องกวาง จ.แพร่ | ๑๒๔.๕ |
| STN๐๙๐๒ | บ้านน้ำพร้าว ต.นางพญา อ.ท่าปลา จ.อุตรดิตถ์ | ๑๑๓.๕ |
| STN๑๒๓๕ | บ้านสวนป่า ต.ห้วยโรง อ.ร้องกวาง จ.แพร่ | ๙๗.๐ |
| STN๐๗๙๖ | บ้านसान ต.สันทะ อ.น่าน้อย จ.น่าน | ๙๖.๕ |
| STN๐๑๗๐ | บ้านน้ำลี ต.น้ำหมั้น อ.ท่าปลา จ.อุตรดิตถ์ | ๗๙.๕ |
| STN๒๒๖๕ | บ้านป่าสัก ต.เชียงของ อ.น่าน้อย จ.น่าน | ๗๑.๐ |
| STN๐๓๙๒ | ห้วยก้างปลา ต.สระ อ.เชียงม่วน จ.พะเยา | ๖๗.๕ |
| STN๑๔๐๓ | บ้านน้ำหิน ต.เชียงของ อ.น่าน้อย จ.น่าน | ๖๗.๐ |
| STN๐๙๐๓ | บ้านจอมถ้ำ ต.ท่าแฝก อ.ท่าปลา จ.อุตรดิตถ์ | ๖๒.๐ |

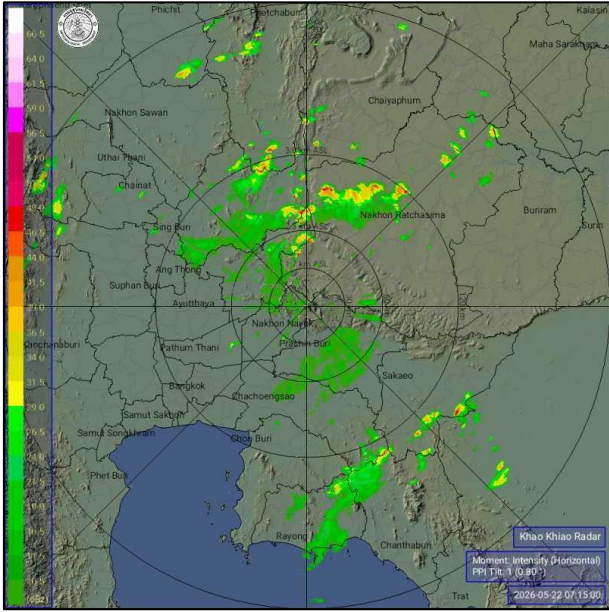
ปริมาณฝนสะสมของพื้นที่ราบลุ่มริมน้ำ ๒๔ ซม. ที่ผ่านมา (กรมทรัพยากรน้ำ)

| รหัสสถานี | จุดตรวจวัด | ปริมาณฝน (มม./๒๔ ซม.) |
|-----------|------------------------------------|--------------------------|
| TC๑๕๐๖๐๕ | จ.สระบุรี อ.แก่งคอย ต.ชะอม | ๓๒.๐ |
| TC๒๒๐๕๑๐ | จ.พังงา อ.เมืองพังงา ต.ถ้ำน้ำผุด | ๒๗.๐ |
| TA๑๗๐๒๐๑ | จ.ระยอง อ.ปลวกแดง ต.ปลวกแดง | ๒๕.๐ |
| TC๑๙๑๙๑๙ | จ.นครศรีธรรมราช อ.หัวไทร ต.หัวไทร | ๒๕.๐ |
| TA๑๗๐๔๐๕ | จ.ระยอง อ.แกลง ต.ทุ่งควายกิน | ๒๑.๐ |
| TA๑๗๐๔๐๖ | จ.ระยอง อ.แกลง ต.ทางเกวียน | ๒๐.๐ |
| TA๑๗๐๓๐๑ | จ.ระยอง อ.เมืองระยอง ต.สำนักทอง | ๑๙.๕ |
| TC๒๒๐๕๑๘ | จ.พังงา อ.ทับปุด ต.ถ้ำทองกลาง | ๑๙.๕ |
| TC๑๔๐๕๐๒ | จ.อุทัยธานี อ.บ้านไร่ ต.แก่นมะกรูด | ๑๗.๐ |
| TA๑๗๐๔๐๔ | จ.ระยอง อ.แกลง ต.กระแสน | ๑๖.๕ |

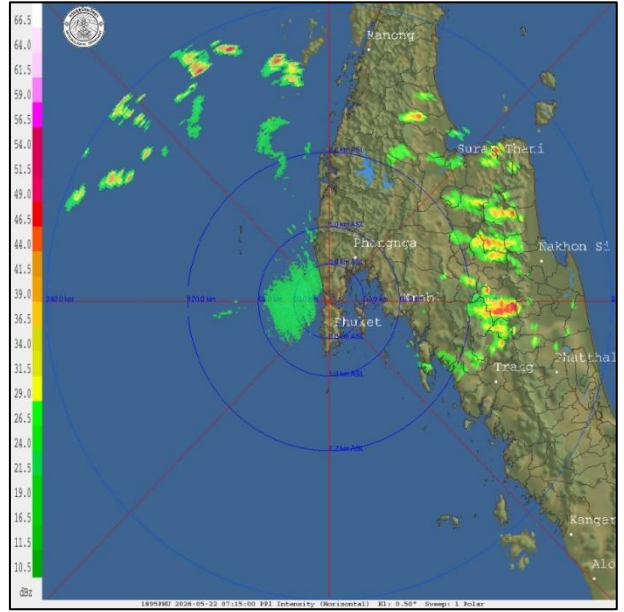
๔. ค่าความชื้นในดิน (กรมทรัพยากรน้ำ/คณะกรรมการแม่น้ำโขง)

| ภูมิภาค | ความชื้นในดิน ๖ เม.ย. ๖๙ | ความชื้นในดิน ๖ พ.ค. ๖๙ | แนวโน้ม |
|--------------------|--------------------------|-------------------------|---------|
| เหนือ | ๐.๐๑ - ๐.๖๕ | ๐.๐๑ - ๐.๖๕ | ปกติ |
| กลาง | ๐.๐๑ - ๐.๖๕ | ๐.๐๑ - ๐.๖๕ | ปกติ |
| ตะวันออกเฉียงเหนือ | ๐.๐๑ - ๐.๖๕ | ๐.๐๑ - ๐.๖๕ | ปกติ |
| ตะวันออก | ๐.๐๑ - ๐.๖๕ | ๐.๐๑ - ๐.๖๕ | ปกติ |
| ตะวันตก | ๐.๐๑ - ๐.๖๕ | ๐.๐๑ - ๐.๖๕ | ปกติ |
| ใต้ | ๐.๐๑ - ๐.๖๕ | ๐.๐๑ - ๐.๖๕ | ปกติ |

๕. เรดาร์ตรวจอากาศ ณ วันที่ ๒๒ พฤษภาคม ๒๕๖๙ (กรมอุตุนิยมวิทยา)



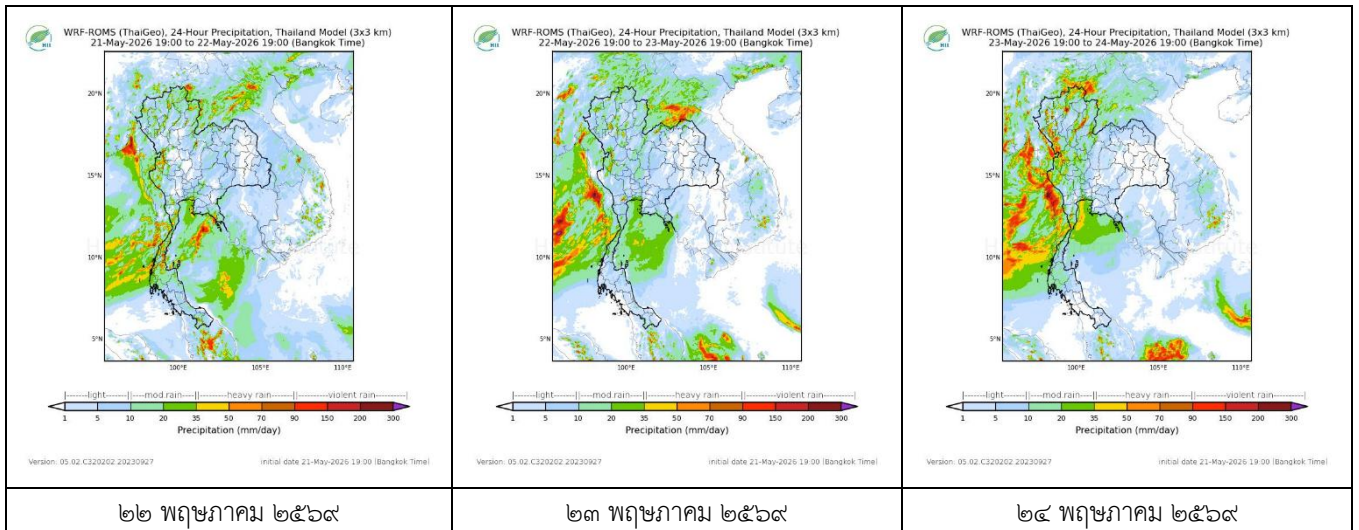
สถานีนครนายก เวลา ๑๔.๑๕ น.



สถานีภูเก็ต เวลา ๑๔.๑๕ น.

จากเรดาร์ตรวจอากาศพบกลุ่มเมฆฝนทั่วทุกภาคของประเทศไทย

๖. แผนภาพคาดการณ์ฝนล่วงหน้า ๓ วัน (สถาบันสารสนเทศทรัพยากรน้ำ (องค์การมหาชน))



๗. สถานการณ์น้ำในแหล่งเก็บกักน้ำ ณ วันที่ ๒๒ พฤษภาคม ๒๕๖๙ (กรมชลประทาน กรมทรัพยากรน้ำ และสทช.)

๗.๑ ปริมาณน้ำในอ่างเก็บน้ำขนาดใหญ่ ๔๐,๗๖๕ ล้าน ลบ.ม. คิดเป็นร้อยละ ๕๗ (ปริมาณน้ำใช้การได้ ๑๗,๒๒๗ ล้าน ลบ.ม. คิดเป็นร้อยละ ๓๖) ปริมาณน้ำในอ่างฯ เทียบกับปี ๒๕๖๘ (๓๙,๘๗๑ ล้าน ลบ.ม. คิดเป็นร้อยละ ๕๖) มากกว่าปี ๒๕๖๘ จำนวน ๘๙๔ ล้าน ลบ.ม. ปริมาณน้ำไหลลงอ่างฯ จำนวน ๑๑๓.๘๖ ล้าน ลบ.ม. ปริมาณน้ำระบายจำนวน ๑๒๐.๕๖ ล้าน ลบ.ม. สามารถรับน้ำได้อีก ๓๐,๑๖๑ ล้าน ลบ.ม.

| อ่างเก็บน้ำ | ความจุที่รวม. (ล้าน ลบ.ม.) | ปริมาณน้ำในอ่าง | | ปริมาณน้ำใช้การได้ | | ปริมาณน้ำไหลลงอ่าง | | ปริมาณน้ำระบาย | | ปริมาณน้ำรับได้อีก (ล้าน ลบ.ม.) (ความจุที่รวม-ปริมาณน้ำปัจจุบัน) |
|-------------|-------------------------------|---------------------|--------------|---------------------|-------------|---------------------|-----------------------|---------------------|-----------------------|--|
| | | ปริมาณ (ล้าน ลบ.ม.) | % น้ำเก็บกัก | ปริมาณ (ล้าน ลบ.ม.) | % น้ำใช้การ | วันนี้ (ล้าน ลบ.ม.) | เมื่อวาน (ล้าน ลบ.ม.) | วันนี้ (ล้าน ลบ.ม.) | เมื่อวาน (ล้าน ลบ.ม.) | |
| ๑.ภูมิพล | ๑๓,๔๖๒ | ๗,๗๑๙ | ๕๗ | ๓,๙๑๙ | ๔๑ | ๑๘.๐๗ | ๗.๓๑ | ๒๕.๐๐ | ๒๕.๐๐ | ๕,๗๔๓ |
| ๒.สิริกิติ์ | ๙,๕๑๐ | ๕,๒๖๕ | ๕๕ | ๒,๔๑๕ | ๓๖ | ๑๖.๓๘ | ๘.๕๘ | ๒๓.๐๗ | ๒๓.๐๓ | ๔,๒๔๕ |
| ๓.จุฬารัตน์ | ๑๖๔ | ๘๔ | ๕๑ | ๔๗ | ๓๗ | ๐.๔๕ | ๐.๖๓ | ๐.๐๐ | ๐.๐๐ | ๘๐ |

| | | | | | | | | | | |
|--------------------|--------|--------|----|-------|----|-------|-------|-------|-------|-------|
| ๔.อุบลรัตน์ | ๒,๔๓๑ | ๙๙๑ | ๔๑ | ๔๑๐ | ๒๒ | ๕.๑๐ | ๕.๑๒ | ๖.๐๒ | ๖.๐๔ | ๑,๔๔๐ |
| ๕.ลำปาง | ๑,๙๘๐ | ๘๖๐ | ๔๓ | ๗๖๐ | ๔๐ | ๑๙.๒๔ | ๒๘.๐๙ | ๓.๗๘ | ๓.๖๗ | ๑,๑๒๐ |
| ๖.สิรินธร | ๑,๙๖๖ | ๙๙๙ | ๕๑ | ๑๖๗ | ๑๕ | ๑.๘๕ | ๑.๘๕ | ๑.๐๔ | ๑.๐๔ | ๙๖๗ |
| ๗.ป่าสักชลสิทธิ์ | ๙๖๐ | ๑๗๒ | ๑๘ | ๑๖๙ | ๑๘ | ๐.๐๐ | ๐.๐๐ | ๑.๗๓ | ๑.๗๓ | ๗๘๘ |
| ๘.ศรีนครินทร์ | ๑๗,๗๔๕ | ๑๔,๒๒๑ | ๘๐ | ๓,๙๕๖ | ๕๓ | ๑๖.๙๖ | ๘.๐๐ | ๑๘.๙๙ | ๑๙.๐๕ | ๓,๕๒๔ |
| ๙.วชิราลงกรณ | ๘,๘๖๐ | ๓,๗๗๕ | ๔๓ | ๗๖๓ | ๑๓ | ๙.๗๗ | ๓๕.๑๗ | ๙.๐๑ | ๙.๐๕ | ๕,๐๘๕ |
| ๑๐.ขุนด่านปราการชล | ๒๒๔ | ๒๗ | ๑๒ | ๒๒ | ๑๐ | ๐.๑๕ | ๐.๐๗ | ๐.๑๕ | ๐.๑๕ | ๑๙๗ |
| ๑๑.รัชชประภา | ๕,๖๓๙ | ๓,๓๒๐ | ๕๙ | ๑,๙๖๘ | ๔๖ | ๗.๕๖ | ๑๙.๔๙ | ๑๕.๐๓ | ๑๕.๐๖ | ๒,๓๑๙ |
| ๑๒.บางยาง | ๑,๔๕๔ | ๘๘๗ | ๖๑ | ๖๑๐ | ๕๒ | ๒.๘๗ | ๓.๖๖ | ๓.๕๖ | ๓.๕๒ | ๕๖๗ |

๗.๒ อ่างเก็บน้ำขนาดกลาง ๔๖๑ แห่ง มีปริมาณน้ำ ๒,๘๒๙ ล้าน ลบ.ม. (๔๙%) ปริมาณน้ำใช้การ ๒,๔๐๙ ล้าน ลบ.ม. (๔๕%)

๗.๓ แหล่งน้ำในพื้นที่นอกเขตชลประทาน ๑๐๒,๐๙๙ แห่ง มีปริมาณน้ำรวม ๔,๐๙๖ ล้าน ลบ.ม. (๔๘%)

๗.๔ แหล่งน้ำขนาดเล็กนอกเขตชลประทาน ๒๙๓ แห่ง ตรวจวัดโดยกรมทรัพยากรน้ำ เริ่มต้นฤดูฝน มีปริมาณน้ำ ๓๓๒๐.๐ ล้าน ลบ.ม. (๕๙%) ปริมาณน้ำปัจจุบัน ๓๓๖๘.๙ ล้าน ลบ.ม. (๖๐.๐%)

| ภูมิภาค | จำนวน (แห่ง) | ปริมาณรวม (ล้าน ลบ.ม.) | ปริมาณน้ำ (ล้าน ลบ.ม.) | | | | | | | |
|--------------------|--------------|------------------------|------------------------|-----------|-----------|-----------|------------|------------|-------------|--------|
| | | | เดือน | | | | | | ปัจจุบัน | |
| | | | พ.ย. ๒๕๖๘ | ธ.ค. ๒๕๖๘ | ม.ค. ๒๕๖๙ | ก.พ. ๒๕๖๙ | มี.ค. ๒๕๖๙ | เม.ย. ๒๕๖๙ | ๗ พ.ค. ๒๕๖๙ | ร้อยละ |
| เหนือ | ๑๗,๒๔๙ | ๙๙๒ | ๑,๐๗๒ | ๑,๐๖๔ | ๑,๐๕๑ | ๘๕๓ | ๗๕๐ | ๖๓๕ | ๖๒๘ | ๖๓ |
| ตะวันออกเฉียงเหนือ | ๕๔,๕๔๗ | ๔,๓๘๒ | ๔,๓๕๙ | ๔,๑๗๗ | ๔,๑๗๖ | ๓,๖๒๐ | ๒,๘๑๑ | ๒,๐๕๙ | ๒,๐๔๗ | ๔๖ |
| กลาง | ๑๖,๓๖๗ | ๑,๕๗๔ | ๑,๔๕๖ | ๑,๓๘๔ | ๑,๓๑๘ | ๑,๑๔๔ | ๙๙๑ | ๗๔๗ | ๗๒๘ | ๔๖ |
| ตะวันออก | ๗,๘๐๔ | ๙๙๒ | ๑,๑๗๓ | ๑,๑๒๐ | ๑,๑๒๐ | ๖๖๘ | ๖๘๒ | ๕๐๖ | ๔๙๙ | ๕๐ |
| ตะวันตก | ๒,๕๐๖ | ๑๙๒ | ๑๕๔ | ๑๕๐ | ๑๕๐ | ๑๑๘ | ๑๑๔ | ๗๔ | ๗๑ | ๓๖ |
| ใต้ | ๓,๖๒๖ | ๓๓๘ | ๓๐๐ | ๒๙๔ | ๒๘๙ | ๑๔๑ | ๒๒๙ | ๑๗๘ | ๑๗๓ | ๕๑ |
| รวม | ๑๐๒,๐๙๙.๐๐ | ๘,๔๗๐ | ๘,๕๑๔ | ๘,๑๘๙ | ๘,๑๐๔ | ๖,๖๔๔ | ๕,๕๗๗ | ๔,๑๙๙ | ๔,๑๔๖ | ๔๙ |

๘. สถานการณ์น้ำในประเทศ ณ วันที่ ๑๙ - ๒๒ พฤษภาคม ๒๕๖๙ (กรมชลประทาน)

| สถานี | แม่น้ำ | อำเภอ | จังหวัด | ระดับตลิ่ง (ม.รทก.) | ระดับน้ำ (ม.รทก.) | | | | แนวโน้ม | เปรียบเทียบระดับตลิ่ง |
|-------|-------------------------|--------------|---------------|---------------------|-------------------|-------------|------------------|---------------|-----------|-----------------------|
| | | | | | อังคาร ๑๙ พ.ค. | พุธ ๒๐ พ.ค. | พฤหัสบดี ๒๑ พ.ค. | ศุกร์ ๒๒ พ.ค. | | |
| | | | | | P.๑ | ปึง | เมือง | เชียงใหม่ | | |
| W.๑C | วัง | เมือง | ลำปาง | ๕.๒๐ | -๐.๑๕ | -๐.๖๖ | -๐.๗๐ | -๐.๖๙ | เพิ่มขึ้น | -๕.๘๙ |
| Y.๑๖ | ยม | บางระกำ | พิษณุโลก | ๗.๓๐ | ๔.๘๐ | ๔.๓๙ | ๔.๔๘ | *** | เพิ่มขึ้น | *** |
| N.๗A | น่าน | เมือง | พิจิตร | ๙.๘๗ | ๓.๔๖ | ๓.๔๖ | ๓.๔๙ | ๔.๓๗ | เพิ่มขึ้น | -๕.๕๐ |
| C.๒ | เจ้าพระยา | เมือง | นครสวรรค์ | ๒๕.๗๐ | ๑๘.๒๕ | ๑๘.๑๗ | ๑๘.๓๙ | ๑๘.๘๖ | เพิ่มขึ้น | -๖.๘๔ |
| C.๑๓ | เจ้าพระยา | สรรพยา | ชัยนาท | ๑๖.๓๔ | ๕.๙๒ | ๕.๙๒ | ๕.๙๒ | ๖.๒๗ | เพิ่มขึ้น | -๑๐.๐๗ |
| M.๖A | มูล | สตึก | บุรีรัมย์ | ๘.๐๐ | -๐.๒๒ | -๐.๑๑ | ๐.๗๔ | ๐.๘๘ | เพิ่มขึ้น | -๗.๑๒ |
| M.๑๙๑ | ลำตะคอง | เมือง | นครราชสีมา | ๓.๕๐ | ๑.๑๖ | ๑.๓๗ | ๑.๕๓ | ๑.๕๐ | ลดลง | -๒.๐๐ |
| M.๗ | มูล | เมือง | อุบลราชธานี | ๗.๐๐ | ๑.๙๔ | ๑.๙๗ | ๒.๐๕ | ๒.๒๐ | เพิ่มขึ้น | -๔.๘๐ |
| M.๖๙ | ลำเซบก | โครงการพิชผล | อุบลราชธานี | ๗.๗๐ | ๑.๓๘ | ๑.๓๘ | ๑.๓๙ | ๑.๓๙ | ทรงตัว | -๖.๓๑ |
| X.๖๔ | คลองท่าแซะ | ท่าแซะ | ชุมพร | ๑๗.๑๓ | ๘.๘๖ | ๑๐.๒๕ | ๙.๑๘ | ๗.๙๐ | ลดลง | -๙.๒๓ |
| X.๒๐๓ | ภาคใต้ฝั่งตะวันออกตอนบน | เมือง | นครศรีธรรมราช | ๑๐.๕๐ | ๘.๔๖ | ๘.๔๒ | ๘.๔๕ | ๘.๓๘ | ลดลง | -๒.๑๒ |
| X.๒๗๔ | แม่น้ำโก-ลก | แว้ง | นราธิวาส | ๒๓.๕๐ | ๑๘.๒๕ | ๑๘.๑๐ | ๑๘.๐๗ | ๑๘.๐๓ | ลดลง | -๕.๔๗ |
| X.๓๗A | แม่น้ำตาปี | พระแสง | สุราษฎร์ธานี | ๑๑.๗๐ | ๔.๗๔ | ๕.๑๖ | ๕.๖๑ | ๖.๑๐ | เพิ่มขึ้น | -๕.๖๐ |

*** ยังไม่ได้รับรายงาน

สถานการณ์ระดับน้ำสูงสุดในประเทศ ณ วันที่ ๒๒ พฤษภาคม ๒๕๖๙ (กรมทรัพยากรน้ำ)

| รหัสสถานี | จุดตรวจวัด | เกณฑ์วิกฤติน้ำมาก (ม.รทก.) | ระดับน้ำ (ม.รทก.) |
|-----------|---|----------------------------|-------------------|
| TA๑๓๐๒๐๔ | จ.นครปฐม อ.สามพราน ต.สามพราน | ๑.๗๙ | ๑.๐๙ |
| TA๑๐๐๒๑๙ | จ.ปทุมธานี อ.เมืองปทุมธานี ต.บางปรอก | ๒.๕๗ | ๑.๑๒ |
| TA๑๓๐๒๐๒ | จ.สมุทรสาคร อ.เมืองสมุทรสาคร ต.ท่าฉลอม | ๑.๙๓ | -๐.๐๒ |
| TA๑๓๐๒๐๕ | จ.นครปฐม อ.นครชัยศรี ต.บางแก้วฟ้า | ๑.๙๓ | ๐.๖๒ |
| TA๑๓๐๒๐๓ | จ.สมุทรสาคร อ.เมืองสมุทรสาคร ต.บ้านเกาะ | ๒.๑๑ | ๐.๕๑ |
| TA๑๐๐๒๒๑ | จ.สมุทรปราการ อ.เมืองสมุทรปราการ ต.ปากน้ำ | ๑.๗๕ | -๑.๑๖ |
| TC๑๕๐๕๐๓ | จ.ปราจีนบุรี อ.บ้านสร้าง ต.บ้านสร้าง | ๒.๒๔ | ๐.๙๖ |
| TA๒๐๐๓๐๗ | จ.สงขลา อ.สิงหนคร ต.ปากกรอ | ๒.๔๘ | ๐.๑๖ |
| TC๑๙๑๙๑๘ | จ.นครศรีธรรมราช อ.เชียรใหญ่ ต.เชียรใหญ่ | ๑.๖๓ | -๐.๒๘ |
| TA๑๓๐๒๐๖ | จ.นครปฐม อ.บางเลน ต.บางเลน | ๔.๐๕ | ๑.๓๖ |

๙. สถานการณ์น้ำในพื้นที่ลุ่มน้ำโขง ณ วันที่ ๒๒ พฤษภาคม ๒๕๖๙ (คณะกรรมการจัดการแม่น้ำโขง)

| สถานี | ระดับอ้างอิง (ม.รทก.) | ระดับตลิ่ง (ม.) | ระดับน้ำ (ม.) | | | | | เปรียบเทียบระดับตลิ่ง (ม.) | ผลต่างของระดับน้ำ (ม.) | | แนวโน้ม |
|--------------------------|-----------------------|-----------------|---------------|---------|---------|---------|---------|----------------------------|------------------------|----------------|-----------|
| | | | ๑๘ พ.ค. | ๑๙ พ.ค. | ๒๐ พ.ค. | ๒๑ พ.ค. | ๒๒ พ.ค. | | ๓ วัน ย้อนหลัง | ๕ วัน ย้อนหลัง | |
| อ.เชียงแสน จ.เชียงราย | ๓๕๗.๑๑๐ | ๑๒.๘๐ | ๒.๖๑ | ๒.๖๔ | ๒.๕๐ | ๒.๔๔ | ๒.๔๒ | -๑๐.๓๘ | -๐.๐๘ | -๐.๑๙ | ลดลง |
| อ.เชียงคาน จ.เลย | ๑๙๔.๑๑๘ | ๑๖.๐๐ | ๗.๐๖ | ๖.๘๘ | ๖.๖๗ | ๖.๔๕ | ๖.๔๑ | -๙.๕๙ | -๐.๒๖ | -๐.๖๕ | ลดลง |
| อ.เมือง จ.หนองคาย | ๑๕๓.๖๔๘ | ๑๒.๒๐ | ๔.๐๒ | ๓.๘๕ | ๓.๖๕ | ๓.๕๓ | ๓.๓๘ | -๘.๘๒ | -๐.๒๗ | -๐.๖๔ | ลดลง |
| อ.เมือง จ.นครพนม | ๑๓๒.๖๘๐ | ๑๒.๐๐ | ๓.๓๔ | ๓.๕๓ | ๓.๗๒ | ๓.๘๐ | ๓.๗๗ | -๘.๒๓ | ๐.๐๕ | ๐.๔๓ | ลดลง |
| อ.เมือง จ.มุกดาหาร | ๑๒๔.๒๑๙ | ๑๒.๕๐ | ๓.๕๐ | ๓.๕๙ | ๓.๘๔ | ๓.๙๔ | ๓.๙๘ | -๘.๕๒ | ๐.๑๔ | ๐.๔๘ | เพิ่มขึ้น |
| อ.โขงเจียม จ.อุบลราชธานี | ๘๙.๐๓๐ | ๑๔.๕๐ | ๓.๖๙ | ๓.๗๘ | ๓.๘๓ | ๓.๙๖ | ๔.๑๔ | -๑๐.๓๖ | ๐.๓๑ | ๐.๕๕ | เพิ่มขึ้น |

***ยังไม่ได้รับรายงาน

๑๐. สถานการณ์เตือนภัย Early Warning ณ วันที่ ๒๒ พฤษภาคม ๒๕๖๙ (กรมทรัพยากรน้ำ)

| การแจ้งเตือน | สถานี | การแจ้งเตือน | ช่วงเวลา |
|--------------------------|--|---|--------------------|
| เตือนสีแดง (อพยพ) | บ้านसान ตำบลสันทะ อำเภอนาน้อย จังหวัดน่าน | ปริมาณฝนสะสม ๑๒ ชั่วโมง ๑๒๒.๐ มิลลิเมตร | ๒๑ พ.ค.๖๙/๒๒.๕๕ น. |
| | บ้านห้วยโรงนอก ตำบลห้วยโรง อำเภอร่องกวาง จังหวัดแพร่ | ปริมาณฝนสะสม ๑๒ ชั่วโมง ๑๑๗.๐ มิลลิเมตร | ๒๑ พ.ค.๖๙/๒๒.๓๖ น. |
| เตือนสีเหลือง (เตือนภัย) | บ้านวังขวัญ ตำบลพากทา อำเภอพากทา จังหวัดอุดรธานี | ค่าระดับน้ำ ๔.๕๐ เมตร ระดับวิกฤติ ๔.๘๐ เมตร | ๒๑ พ.ค.๖๙/๒๓.๔๕ น. |
| | บ้านสวนป่า ตำบลห้วยโรง อำเภอร่องกวาง จังหวัดแพร่ | ปริมาณฝนสะสม ๑๒ ชั่วโมง ๙๖.๕ มิลลิเมตร | ๒๑ พ.ค.๖๙/๒๑.๑๖ น. |
| | บ้านพากนา ตำบลบ้านโคก อำเภอบ้านโคก จังหวัดอุดรธานี | ปริมาณฝนสะสม ๑๒ ชั่วโมง ๑๑๓.๕๐ มิลลิเมตร | ๒๑ พ.ค.๖๙/๒๐.๑๙ น. |
| | บ้านปากรอง ตำบลชาติตระการ อ.ชาติตระการ จ.พิษณุโลก | ค่าระดับน้ำ ๔.๑๗ เมตร ระดับวิกฤติ ๕.๐๐ เมตร | ๒๑ พ.ค.๖๙/๑๖.๒๐ น. |
| เตือนสีเขียว (เฝ้าระวัง) | บ้านเหนือ ตำบลนครไทย อำเภอนครไทย จังหวัดพิษณุโลก | ค่าระดับน้ำ ๕.๐๐ เมตร ระดับวิกฤติ ๖.๒๐ เมตร | ๒๒ พ.ค.๖๙/๐๖.๒๐ น. |
| | บ้านวังโป่ง ตำบลร่องกวาง อำเภอร่องกวาง จังหวัดแพร่ | ค่าระดับน้ำ ๒.๕๓ เมตร ระดับวิกฤติ ๔.๕๐ เมตร | ๒๒ พ.ค.๖๙/๐๓.๓๑ น. |
| | บ้านป่าสัก ตำบลเชียงของ อำเภอนาน้อย จังหวัดน่าน | ปริมาณฝนสะสม ๑๒ ชั่วโมง ๘๓.๐ มิลลิเมตร | ๒๑ พ.ค.๖๙/๒๓.๑๑ น. |
| | บ้านครกหนานทา ตำบลห้วยโรง อำเภอร่องกวาง จังหวัดแพร่ | ปริมาณฝนสะสม ๑๒ ชั่วโมง ๘๒.๕ มิลลิเมตร | ๒๑ พ.ค.๖๙/๒๒.๔๘ น. |

***สำนักงานทรัพยากรน้ำภาคที่ ๓ เกี่ยวข้องได้ดำเนินการแจ้งอาสาสมัครและเครือข่าย รวมถึงหน่วยงานที่เกี่ยวข้องในพื้นที่เสี่ยงภัยแล้ว

๑๑. พื้นที่ติดตามและเฝ้าระวังสถานการณ์ธรณีพิบัติภัย ณ วันที่ ๒๒ พฤษภาคม ๒๕๖๙ (กรมทรัพยากรธรณี)

เนื่องจากในพื้นที่เสี่ยงภัยแผ่นดินถล่มมีฝนตกหนักต่อเนื่อง ประกอบกับมีพื้นที่คาดการณ์ปริมาณน้ำฝนที่อาจก่อให้เกิดแผ่นดินถล่มล่วงหน้าโดยเฉพาะในบริเวณภาคเหนือ จังหวัดเชียงใหม่ เชียงราย น่าน อุดรธานี ลำพูน พิษณุโลก เพชรบูรณ์ ตาก ภาคกลาง จังหวัดกาญจนบุรี ภาคตะวันออก จังหวัดจันทบุรี ตราด และภาคใต้ จังหวัดระนอง พังงา กระบี่ สุราษฎร์ธานี ภูเก็ต ศูนย์ปฏิบัติการธรณีพิบัติภัย จึงได้ทำการเฝ้าระวังและติดตามสถานการณ์ธรณีพิบัติภัยแผ่นดินถล่มและน้ำป่าไหลหลากเป็นพิเศษและจะทำการแจ้งอาสาสมัครเครือข่ายในพื้นที่เสี่ยงภัยต่อไป

๑๒. เหตุการณ์วิกฤติน้ำปัจจุบัน ณ วันที่ ๒๒ พฤษภาคม ๒๕๖๙ [๐๘.๐๐ น. - ๑๕.๐๐ น. (วันนี้)]

ไม่มีสถานการณ์

๑๓. สถานการณ์ภาวะน้ำท่วม และสถานการณ์ฝนแล้ง/ฝนทิ้งช่วง ณ วันที่ ๒๒ พฤษภาคม ๒๕๖๙ (ปก.)

อุทกภัย

จ.ลำปาง วันที่ ๒๑ พ.ค. ๖๙ เกิดฝนตกหนักน้ำป่าไหลหลากในพื้นที่ ๑ อ. ๑ ต. ๑ ม. ได้แก่ ม.๓ ต.พระบาทวังตวง อ.แม่พริก บ้านเรือนประชาชนได้รับผลกระทบ ๑๕ ครัวเรือน ไม่มีผู้ได้รับบาดเจ็บ และไม่มีผู้เสียชีวิต โดย สนง.ปภ.จ.ลำปาง สนง.ปภ.จ.ลำปาง สาขาเถิน กฟภ. อำเภอกงท.ตร. อปท. จิตอาสา อปพร. อาสาสมัคร มูลนิธิ พร้อมหน่วยงานที่เกี่ยวข้อง เข้าให้การช่วยเหลือ และเร่งระบายน้ำออกจากพื้นที่ ปัจจุบันสถานการณ์คลี่คลายแล้ว

จ.น่าน วันที่ ๒๑ พ.ค. ๖๙ เกิดฝนตกหนักน้ำป่าไหลหลากในพื้นที่ ๑ อ. ๑ ต. ๒ ม. ได้แก่ ม.๖,๘ ต.สันทะ อ.น่าน้อย บ้านเรือนประชาชนได้รับผลกระทบ ๔๐ ครัวเรือน ไม่มีผู้ได้รับบาดเจ็บและไม่มีผู้เสียชีวิต โดย สนง.ปภ.จ.น่าน กฟภ. อำเภอกงท.ตร. อปท. จิตอาสา อปพร. อาสาสมัคร มูลนิธิ พร้อมหน่วยงานที่เกี่ยวข้อง เข้าให้การช่วยเหลือและเร่งระบายน้ำออกจากพื้นที่ ปัจจุบันระดับน้ำลดลง

๑๔. ลักษณะอากาศ ๗ วันข้างหน้า (ระหว่างวันที่ ๒๒ - ๒๘ พฤษภาคม ๒๕๖๙) (กรมอุตุนิยมวิทยา)

ในช่วงวันที่ ๒๓ - ๒๔ พ.ค. ประเทศไทยมีฝนลดลงแต่ยังคงมีฝนตกหนักบางแห่งบริเวณภาคเหนือ ภาคตะวันออก และภาคใต้ฝั่งตะวันตก เนื่องจากมรสุมตะวันตกเฉียงใต้กำลังปานกลางพัดปกคลุมทะเลอันดามัน ประเทศไทย และอ่าวไทย ส่วนในช่วงวันที่ ๒๕ - ๒๘ พ.ค. ด้านรับลมมรสุมของประเทศไทยโดยเฉพาะภาคตะวันออกและภาคใต้ฝั่งตะวันตกจะมีฝนมากขึ้น และมีฝนตกหนักถึงหนักมากบางแห่ง เนื่องจากมรสุมตะวันตกเฉียงใต้ที่พัดปกคลุมทะเลอันดามัน ประเทศไทย และอ่าวไทย มีกำลังแรงขึ้น สำหรับคลื่นลมบริเวณทะเลอันดามันและอ่าวไทยมีกำลังปานกลาง โดยทะเลอันดามันตอนบนมีคลื่นสูงประมาณ ๒ เมตร ส่วนทะเลอันดามันตอนล่าง และอ่าวไทยตอนบนมีคลื่นสูง ๑ - ๒ เมตร บริเวณที่มีฝนฟ้าคะนองคลื่นสูงมากกว่า ๒ เมตร

๑๕. ความช่วยเหลือพื้นที่ประสบปัญหาน้ำแล้งสะสมของกรมทรัพยากรน้ำ

ความช่วยเหลือในพื้นที่ประสบปัญหาน้ำแล้ง ตั้งแต่วันที่ ๑ ตุลาคม ๒๕๖๘ - ๒๑ พฤษภาคม ๒๕๖๙

| หน่วยงาน | จังหวัด | ปริมาณการ สูบน้ำ (ลบ.ม.) | ปริมาณการ แจกจ่ายน้ำอุปโภค (ลิตร) | ประโยชน์ที่ได้รับ | | |
|----------|------------|--------------------------------|---|-------------------|---------|--------------------|
| | | | | อุปโภค-บริโภค | | พื้นที่เกษตร (ไร่) |
| | | | | ครัวเรือน | ประชากร | |
| สทท.๑ | กำแพงเพชร | - | ๔๐,๑๘๕ | ๒,๐๐๙ | ๘,๐๓๗ | - |
| | เชียงราย | - | ๑๐๓,๐๐๐ | ๕,๑๕๐ | ๒๐,๖๐๐ | - |
| | เชียงใหม่ | - | ๔๐,๗๘๐ | ๒,๐๓๙ | ๘,๑๕๖ | - |
| | แม่ฮ่องสอน | - | ๓๓,๓๕๐ | ๑,๖๖๗ | ๖,๖๗๐ | - |
| | ลำปาง | ๑๑๒,๕๐๐ | ๑,๐๙๕,๖๖๐ | ๑๙,๐๕๙ | ๗๔,๗๒๘ | ๑,๐๐๐ |
| สทท.๒ | นครสวรรค์ | ๓,๒๖๓,๗๔๐ | ๒๗๖,๐๐๐ | ๕,๘๑๒ | ๑๓,๗๑๒ | ๗,๖๓๒ |
| | อุทัยธานี | - | ๔๘,๐๐๐ | ๑๕๐ | ๕๐๔ | - |
| สทท.๓ | สกลนคร | ๓๙๕,๒๘๐ | - | ๒๘๙ | ๑,๒๒๘ | ๒,๐๐๐ |
| | อุดรธานี | ๑,๕๖๘,๗๗๒ | - | ๘,๘๙๙ | ๓๑,๓๕๕ | ๒,๕๙๐ |
| สทท.๔ | กาฬสินธุ์ | ๕๒,๐๐๐ | - | ๗๐ | ๒๑๒ | - |
| | ขอนแก่น | ๑,๑๔๖,๙๒๐ | - | ๔,๑๓๒ | ๑๓,๓๖๕ | ๑๘๐ |
| | มหาสารคาม | ๒๓๒,๘๐๐ | - | ๒,๕๒๓ | ๘,๔๓๑ | ๑๕๗ |
| | ร้อยเอ็ด | - | ๑,๙๖๘,๐๐๐ | ๑๒๐ | ๔๙๒ | - |
| สทท.๕ | นครราชสีมา | ๗๒๘,๖๐๐ | - | ๖,๙๖๑ | ๒๑,๙๐๖ | ๑,๕๐๐ |
| | บุรีรัมย์ | ๘,๘๐๐ | - | ๖๕๐ | ๒,๐๐๐ | - |
| | สุรินทร์ | ๑๘,๘๐๐ | - | ๒๑๔ | ๑,๑๔๐ | - |
| สทท.๖ | จันทบุรี | ๔,๔๙๘,๕๙๐ | ๙๒๔,๐๐๐ | ๑๑,๖๒๕ | ๕๗,๔๔๑ | ๙,๙๗๕ |
| | ฉะเชิงเทรา | ๘๒๔,๐๐๐ | - | ๑๙๗ | ๕๗๐ | ๒,๗๐๐ |

| | | | | | | |
|-------|-----------------|------------|-----------|---------|---------|---------|
| | ชลบุรี | ๒๙๗,๐๐๐ | - | ๑๗๒ | ๗๕๐ | - |
| | ปราจีนบุรี | ๓,๓๖๗,๑๐๐ | ๓.๐๐ | ๓๘๐ | ๗,๕๓๘ | ๖,๐๑๐ |
| สท.๗ | กาญจนบุรี | - | ๖,๐๐๐ | ๓๑๔ | ๘๑๖ | ๑๐ |
| | ประจวบคีรีขันธ์ | ๖๒,๑๐๐ | - | ๔,๓๑๙ | ๑๒,๙๕๗ | - |
| | เพชรบุรี | ๑๑๘,๒๖๐ | - | ๑๕,๐๐๐ | ๔๖,๐๐๐ | - |
| | ราชบุรี | ๒๐๓,๗๖๐ | - | ๗๔๕ | ๒,๕๕๔ | ๖๐๐ |
| สท.๘ | นครศรีธรรมราช | ๒,๓๖๖,๘๒๐ | - | ๒,๔๓๐ | ๘,๖๘๐ | ๗๓,๑๕๐ |
| | พัทลุง | - | - | - | - | - |
| | สงขลา | ๒๔,๓๐๐ | - | ๔๙๐ | ๑,๕๗๐ | ๑,๕๘๐ |
| | สตูล | - | ๓๐,๐๐๐ | ๔๒๐ | ๑,๒๖๐ | - |
| สท.๙ | น่าน | - | ๑๒,๔๗๐ | ๒,๐๗๘ | ๔,๑๕๗ | - |
| | พิษณุโลก | ๑๗๒,๕๐๐ | ๖๖๐ | ๗๙๖ | ๒,๕๓๐ | ๔,๒๐๑ |
| | แพร่ | ๑๕๐,๙๖๐ | - | ๗๕๐ | ๒,๔๕๐ | ๒,๐๔๖ |
| | อุตรดิตถ์ | - | ๓๒๑,๗๖๒ | ๕,๘๐๓ | ๑๑,๗๔๔ | - |
| สท.๑๐ | กระบี่ | - | ๒๔,๐๐๐ | ๔๐ | ๑๗๖ | - |
| | ชุมพร | ๖๒,๔๐๐ | - | ๑๑๐ | ๔๐๐ | ๑,๒๐๐ |
| | พังงา | - | ๖๘๔,๐๐๐ | ๘,๓๐๐ | ๑๖,๙๔๐ | - |
| | สุราษฎร์ธานี | ๘๒๔,๗๔๐ | ๓๓๖,๐๐๐ | ๗,๙๓๖ | ๒๒,๙๕๔ | ๖๘,๐๓๐ |
| สท.๑๑ | อุบลราชธานี | ๒๐๐,๗๖๐ | - | ๑,๘๖๔ | ๖,๗๕๗ | - |
| | ๓๗ จังหวัด | ๒๐,๗๐๑,๕๐๒ | ๕,๙๔๓,๘๗๐ | ๑๒๓,๕๑๓ | ๔๒๐,๗๘๐ | ๑๘๔,๕๖๑ |

จึงเรียนมาเพื่อโปรดทราบ

นายธีระชุน บุญสิทธิ์
อธิบดีกรมทรัพยากรน้ำ
ประธานคณะทำงานศูนย์ปฏิบัติการ
ทรัพยากรธรรมชาติและสิ่งแวดล้อม (ด้านทรัพยากรน้ำ)