



**รายงานการเฝ้าระวังติดตามสถานการณ์น้ำและความช่วยเหลือ
ศูนย์ปฏิบัติการทรัพยากรธรรมชาติและสิ่งแวดล้อม (ด้านทรัพยากรน้ำ)
กระทรวงทรัพยากรธรรมชาติและสิ่งแวดล้อม**



กองวิเคราะห์และประเมินสถานการณ์น้ำ กรมทรัพยากรน้ำ

โทรศัพท์ ๐ ๒๒๓๑ ๖๐๐๐ ต่อ ๖๔๔๕ โทรสาร ๐ ๒๒๓๘ ๖๖๒๙ www.dwr.go.th IDLine: mekhalawoc Email: mekhala@dwr.mail.go.th

รายงานฉบับที่ ๒๕๖/๒๕๖๙

เวลา ๑๕.๐๐ น.

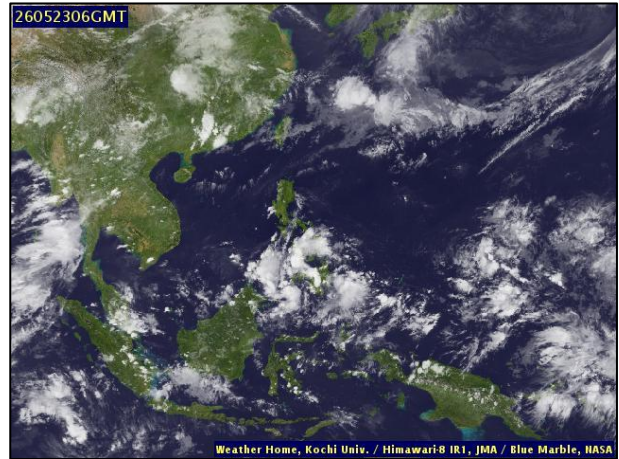
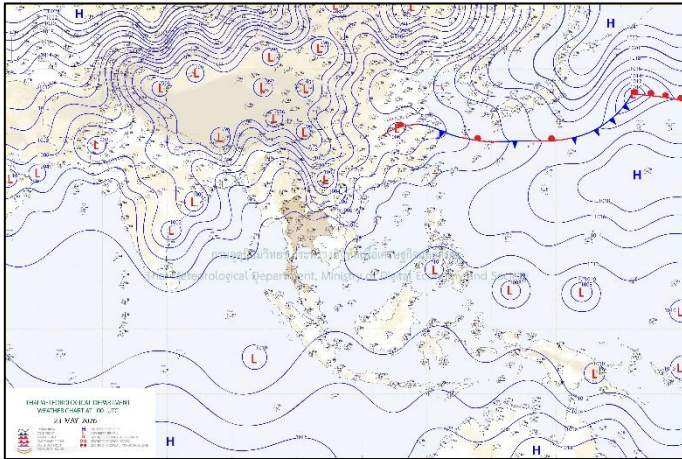
วันที่ ๒๓ พฤษภาคม ๒๕๖๙

เรียน รมว.ทส. เลขาธิการ รมว.ทส. ที่ปรึกษา รมว.ทส. ปกท.ทส. รอง ปกท.ทส. อทน. อทบ. และหน่วยงานที่เกี่ยวข้อง

๑. สภาวะอากาศ เวลา ๑๑.๐๐ น. (กรมอุตุนิยมวิทยา)

พยากรณ์อากาศ ๒๔ ชั่วโมงข้างหน้า บริเวณภาคเหนือ ภาคตะวันออก และภาคใต้ ยังคงมีฝนตกหนักบางแห่ง เนื่องจากมรสุมตะวันตกเฉียงใต้กำลังปานกลางพัดปกคลุมทะเลอันดามันตอนบนและประเทศไทย ประกอบกับมีลมใต้และลมตะวันออกเฉียงใต้พัดนำความชื้นจากทะเลจีนใต้เข้าปกคลุมประเทศไทยตอนบน ในขณะที่มีหย่อมความกดอากาศต่ำปกคลุมบริเวณประเทศเวียดนามตอนบนและจีนตอนใต้ ขอให้ประชาชนระวังอันตรายจากฝนตกหนัก และฝนที่ตกสะสม ซึ่งอาจทำให้เกิดน้ำท่วมฉับพลันและน้ำป่าไหลหลาก โดยเฉพาะพื้นที่ลาดเชิงเขาใกล้ทางน้ำไหลผ่านและพื้นที่ลุ่ม รวมทั้งดูแลสุขภาพในช่วงที่สภาพอากาศเปลี่ยนแปลงไว้ด้วย

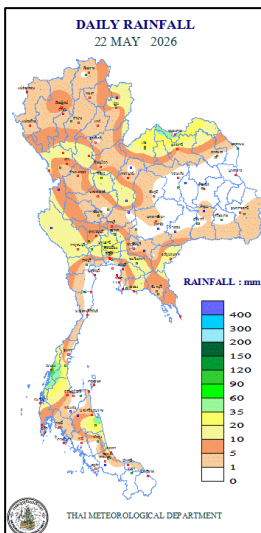
สำหรับคลื่นลมบริเวณทะเลอันดามันและอ่าวไทยมีกำลังปานกลาง โดยทะเลอันดามันตอนบนมีคลื่นสูงประมาณ ๒ เมตร ส่วนทะเลอันดามันตอนล่างและอ่าวไทยตอนบนมีคลื่นสูง ๑-๒ เมตร บริเวณที่มีฝนฟ้าคะนองคลื่นสูงมากกว่า ๒ เมตร ขอให้ชาวเรือในบริเวณดังกล่าวเดินเรือด้วยความระมัดระวัง และหลีกเลี่ยงการเดินเรือในบริเวณที่มีฝนฟ้าคะนอง



แผนที่อากาศ วันที่ ๒๓ พ.ค. ๒๕๖๙ เวลา ๐๗.๐๐ น.

ภาพถ่ายดาวเทียม วันที่ ๒๓ พ.ค. ๒๕๖๙ เวลา ๑๓.๐๐ น.

๒. ปริมาณฝนสะสม ณ เวลา ๐๗.๐๐ น.(เมื่อวาน) - ๐๗.๐๐ น.(วันนี้) (กรมอุตุนิยมวิทยา)



จุดตรวจวัด	ปริมาณฝน (มม.)
จ.ระนอง	๗๕.๐
จ.นครศรีธรรมราช (สภข.)	๔๗.๐
จ.หนองคาย	๔๓.๔
จ.สนามบินดอนเมือง	๓๖.๖
จ.เลย	๓๒.๖
จ.ปทุมธานี (สภข.)	๓๐.๒
จ.พิจิตร (สภข.)	๒๔.๖

๓. ปริมาณฝนสะสมของพื้นที่ลาดเชิงเขา ๑๒ ซม. ที่ผ่านมา (กรมทรัพยากรน้ำ)

รหัสสถานี	จุดตรวจวัด	ปริมาณฝน (มม./๑๒ ซม.)
STN๑๒๒๖	บ้านแม่ฮู้ ต.แม่สิน อ.ศรีสัชนาลัย จ.สุโขทัย	๑๐๐.๕
STN๐๘๒๖	บ้านพรุ้ง ต.ทต.บางริน อ.เมืองระนอง จ.ระนอง	๘๒.๐
STN๒๑๒๖	บ้านบางนอนนอก ต.บางนอน อ.เมืองระนอง จ.ระนอง	๗๕.๕
STN๐๖๓๐	บ้านห้วยผึ้ง ต.ห้วยผา อ.เมืองแม่ฮ่องสอน จ.แม่ฮ่องสอน	๖๔.๕
STN๑๒๓๗	บ้านหนองเต่า ต.ลานหอย อ.บ้านด่านลานหอย จ.สุโขทัย	๖๓.๕
STN๐๐๗๓	บ้านเขานางหงษ์ ต.ปากน้ำ อ.เมืองระนอง จ.ระนอง	๕๗.๕
STN๐๕๒๖	บ้านแม่ซ้าย ต.แม่นะ อ.เชียงดาว จ.เชียงใหม่	๕๔.๕
STN๑๕๐๑	บ้านมนต์คีรี ต.เมืองเก่า อ.เมืองสุโขทัย จ.สุโขทัย	๕๒.๕
STN๑๕๒๕	บ้านนอกด่าน ต.แม่พูล อ.ลับแล จ.อุตรดิตถ์	๔๘.๕
STN๐๓๕๙	บ้านห้วยไคร้ ต.ตงคู อ.ศรีสัชนาลัย จ.สุโขทัย	๔๖.๕

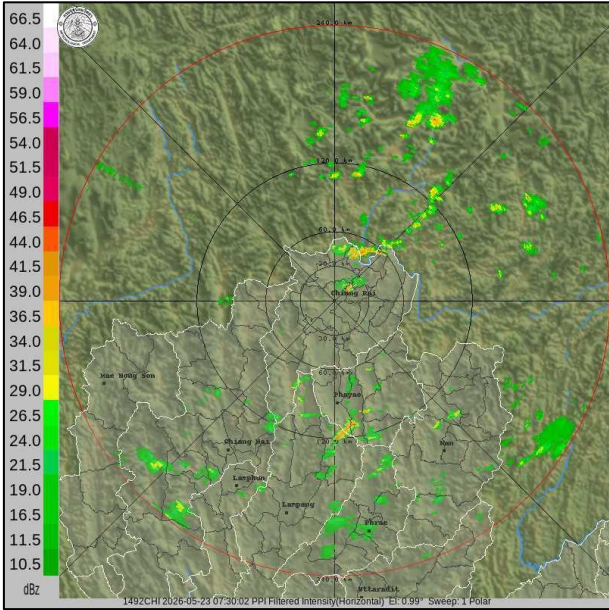
ปริมาณฝนสะสมของพื้นที่ราบลุ่มริมน้ำ ๒๔ ซม. ที่ผ่านมา (กรมทรัพยากรน้ำ)

รหัสสถานี	จุดตรวจวัด	ปริมาณฝน (มม./๒๔ ซม.)
TC๑๕๑๐๐๒	จ.ฉะเชิงเทรา อ.บางน้ำเปรี้ยว ต.บางขนาก	๖๖.๕
TC๒๒๐๓๐๓	จ.ระนอง อ.เมืองระนอง ต.บางริน	๖๒.๐
TC๒๒๐๓๐๔	จ.ระนอง อ.เมืองระนอง ต.หาดส้มแป้น	๔๗.๕
TC๐๓๐๒๒๖	จ.เชียงใหม่ อ.ไชยปราการ ต.หนองบัว	๓๙.๐
TC๑๕๐๑๐๘	จ.สระแก้ว อ.คลองหาด ต.ซั้มมะกรูด	๒๔.๐
TA๑๗๐๙๐๓	จ.จันทบุรี อ.ขลุง ต.บ่อเวฬุ	๒๐.๕
TC๐๓๐๓๑๗	จ.เชียงราย อ.เวียงป่าเป้า ต.เวียงกาหลง	๑๘.๕
TC๒๒๐๓๐๕	จ.ระนอง อ.กะเปอร์ ต.บ้านนา	๑๗.๕
TA๑๓๐๒๐๙	จ.สุพรรณบุรี อ.บางปลาม้า ต.กฤษณา	๑๗.๐
TC๐๓๑๙๐๓	จ.หนองคาย อ.โพนพิสัย ต.เขม	๑๗.๐

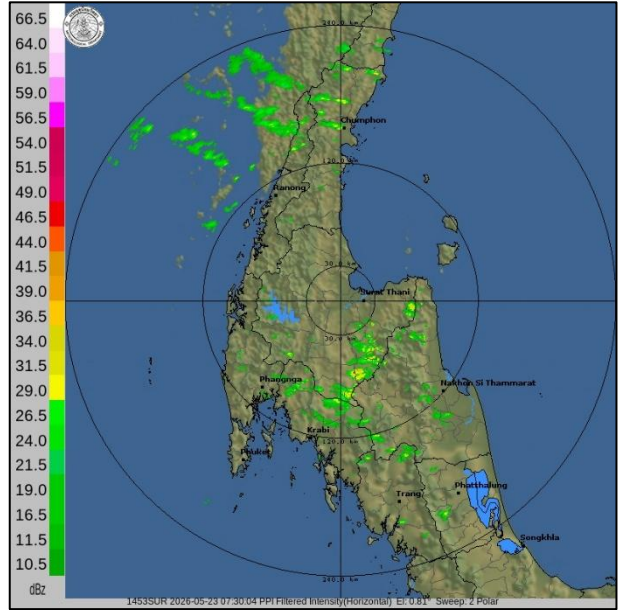
๔. ค่าความชื้นในดิน (กรมทรัพยากรน้ำ/คณะกรรมการนิคมฯ)

ภูมิภาค	ความชื้นในดิน ๖ เม.ย. ๖๙	ความชื้นในดิน ๖ พ.ค. ๖๙	แนวโน้ม
เหนือ	๐.๐๑ - ๐.๖๕	๐.๐๑ - ๐.๖๕	ปกติ
กลาง	๐.๐๑ - ๐.๖๕	๐.๐๑ - ๐.๖๕	ปกติ
ตะวันออกเฉียงเหนือ	๐.๐๑ - ๐.๖๕	๐.๐๑ - ๐.๖๕	ปกติ
ตะวันออก	๐.๐๑ - ๐.๖๕	๐.๐๑ - ๐.๖๕	ปกติ
ตะวันตก	๐.๐๑ - ๐.๖๕	๐.๐๑ - ๐.๖๕	ปกติ
ใต้	๐.๐๑ - ๐.๖๕	๐.๐๑ - ๐.๖๕	ปกติ

๕. เรดาร์ตรวจอากาศ ณ วันที่ ๒๓ พฤษภาคม ๒๕๖๙ (กรมอุตุนิยมวิทยา)



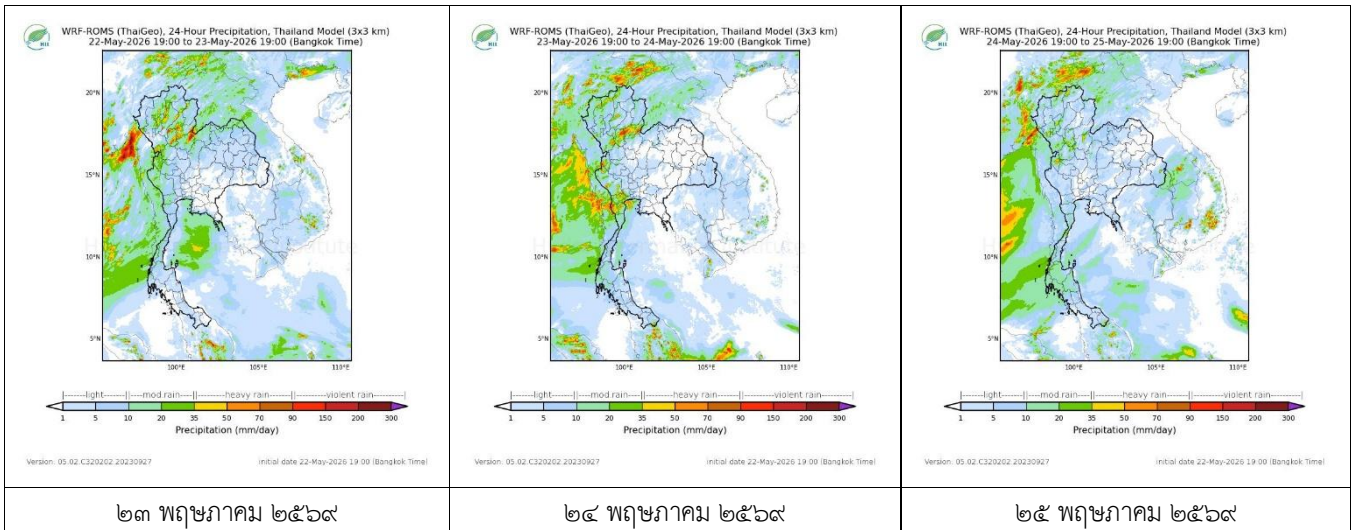
สถานีเชียงราย เวลา ๑๔.๓๐ น.



สถานีสุราษฎร์ธานี เวลา ๑๔.๓๐ น.

จากเรดาร์ตรวจอากาศพบกลุ่มเมฆฝนทั่วทุกภาคของประเทศไทย

๖. แผนภาพคาดการณ์ฝนล่วงหน้า ๓ วัน (สถาบันสารสนเทศทรัพยากรน้ำ (องค์การมหาชน))



๗. สถานการณ์น้ำในแหล่งเก็บกักน้ำ ณ วันที่ ๒๓ พฤษภาคม ๒๕๖๙ (กรมชลประทาน กรมทรัพยากรน้ำ และสททช.)

๗.๑ ปริมาณน้ำในอ่างเก็บน้ำขนาดใหญ่ ๔๐,๗๔๓ ล้าน ลบ.ม. คิดเป็นร้อยละ ๕๗ (ปริมาณน้ำใช้การได้ ๑๗,๒๐๕ ล้าน ลบ.ม. คิดเป็นร้อยละ ๓๖) ปริมาณน้ำในอ่างฯ เทียบกับปี ๒๕๖๘ (๓๙,๘๑๔ ล้าน ลบ.ม. คิดเป็นร้อยละ ๕๖) มากกว่าปี ๒๕๖๘ จำนวน ๙๓๐ ล้าน ลบ.ม. ปริมาณน้ำไหลลงอ่างฯ จำนวน ๑๑๐.๕๗ ล้าน ลบ.ม. ปริมาณน้ำระบายจำนวน ๑๑๙.๔๑ ล้าน ลบ.ม. สามารถรับน้ำได้อีก ๓๐,๑๘๓ ล้าน ลบ.ม.

อ่างเก็บน้ำ	ความจุที่รวม. (ล้าน ลบ.ม.)	ปริมาณน้ำในอ่าง		ปริมาณน้ำใช้การได้		ปริมาณน้ำไหลลงอ่าง		ปริมาณน้ำระบาย		ปริมาณน้ำรับได้อีก (ล้าน ม.³) (ความจุที่รวม-ปริมาณน้ำปัจจุบัน)
		ปริมาณ (ล้าน ม.³)	% น้ำเก็บกัก	ปริมาณ (ล้าน ม.³)	% น้ำใช้การ	วันนี้ (ล้าน ม.³)	เมื่อวาน (ล้าน ม.³)	วันนี้ (ล้าน ม.³)	เมื่อวาน (ล้าน ม.³)	
๑.ภูมิพล	๑๓,๔๖๒	๗,๗๑๕	๕๗	๓,๙๑๕	๔๑	๒๒.๒๔	๑๘.๐๗	๒๕.๐๐	๒๕.๐๐	๕,๗๔๗
๒.สิริกิติ์	๙,๕๑๐	๕,๒๕๗	๕๕	๒,๔๐๗	๓๖	๑๕.๓๓	๑๖.๓๘	๒๒.๐๐	๒๓.๐๗	๔,๒๕๓
๓.จุฬารัตน์	๑๖๔	๘๔	๕๑	๔๗	๓๗	๐.๓๓	๐.๔๕	๐.๐๐	๐.๐๐	๘๐

๔.อุบลรัตน์	๒,๔๓๑	๙๙๓	๔๑	๔๑๒	๒๒	๘.๕๖	๕.๑๐	๕.๐๖	๖.๐๒	๑,๔๓๘
๕.ลำปาง	๑,๙๘๐	๘๖๖	๔๔	๗๖๖	๔๑	๑๐.๐๙	๑๙.๒๔	๓.๘๕	๓.๗๘	๑,๑๑๔
๖.สิรินธร	๑,๙๖๖	๙๙๗	๕๑	๑๖๕	๑๕	๐.๐๐	๑.๘๕	๑.๐๓	๑.๐๔	๙๖๙
๗.ป่าสักชลสิทธิ์	๙๖๐	๑๗๒	๑๘	๑๖๙	๑๘	๑.๒๔	๐.๐๐	๑.๗๓	๑.๗๓	๗๘๘
๘.ศรีนครินทร์	๑๗,๗๔๕	๑๔,๒๑๐	๘๐	๓,๙๔๕	๕๓	๑๔.๘๙	๑๖.๙๖	๑๙.๙๔	๑๘.๙๙	๓,๕๓๕
๙.วชิราลงกรณ	๘,๘๖๐	๓,๗๗๓	๔๓	๗๖๑	๑๓	๗.๕๐	๙.๗๗	๙.๐๖	๙.๐๑	๕,๐๘๗
๑๐.ขุนด่านปราการชล	๒๒๔	๒๗	๑๒	๒๒	๑๐	๐.๑๗	๐.๑๕	๐.๑๕	๐.๑๕	๑๙๗
๑๑.รัชชประภา	๕,๖๓๙	๓,๓๑๓	๕๙	๑,๙๖๒	๔๖	๘.๙๙	๗.๕๖	๑๕.๑๕	๑๕.๐๓	๒,๓๒๖
๑๒.บางยาง	๑,๔๕๔	๘๘๕	๖๑	๖๐๙	๕๒	๒.๔๔	๒.๘๗	๓.๕๕	๓.๕๖	๕๖๙

๗.๒ อ่างเก็บน้ำขนาดกลาง ๔๖๑ แห่ง มีปริมาณน้ำ ๒,๘๒๙ ล้าน ลบ.ม. (๔๙%) ปริมาณน้ำใช้การ ๒,๔๐๙ ล้าน ลบ.ม. (๔๕%)

๗.๓ แหล่งน้ำในพื้นที่นอกเขตชลประทาน ๑๐๒,๐๙๙ แห่ง มีปริมาณน้ำรวม ๔,๐๙๖ ล้าน ลบ.ม. (๔๘%)

๗.๔ แหล่งน้ำขนาดเล็กนอกเขตชลประทาน ๒๙๓ แห่ง ตรวจวัดโดยกรมทรัพยากรน้ำ เริ่มต้นฤดูฝน มีปริมาณน้ำ ๓๓๒.๐ ล้าน ลบ.ม. (๕๙%) ปริมาณน้ำปัจจุบัน ๓๓๖.๙ ล้าน ลบ.ม. (๖๐.๐%)

ภูมิภาค	จำนวน (แห่ง)	ปริมาณรวม (ล้าน ลบ.ม.)	ปริมาณน้ำ (ล้าน ลบ.ม.)							
			เดือน						ปัจจุบัน	
			พ.ย. ๒๕๖๘	ธ.ค. ๒๕๖๘	ม.ค. ๒๕๖๙	ก.พ. ๒๕๖๙	มี.ค. ๒๕๖๙	เม.ย. ๒๕๖๙	๗ พ.ค. ๒๕๖๙	ร้อยละ
เหนือ	๑๗,๒๔๙	๙๙๒	๑,๐๗๒	๑,๐๖๔	๑,๐๕๑	๘๕๓	๗๕๐	๖๓๕	๖๒๘	๖๓
ตะวันออกเฉียงเหนือ	๕๔,๕๔๗	๔,๓๘๒	๔,๓๕๙	๔,๑๗๗	๔,๑๗๖	๓,๖๒๐	๒,๘๑๑	๒,๐๕๙	๒,๐๔๗	๔๖
กลาง	๑๖,๓๖๗	๑,๕๗๔	๑,๔๕๖	๑,๓๘๔	๑,๓๑๘	๑,๑๔๔	๙๙๑	๗๔๗	๗๒๘	๔๖
ตะวันออก	๗,๘๐๔	๙๙๒	๑,๑๗๓	๑,๑๒๐	๑,๑๒๐	๖๖๘	๖๘๒	๕๐๖	๔๙๙	๕๐
ตะวันตก	๒,๕๐๖	๑๙๒	๑๕๔	๑๕๐	๑๕๐	๑๑๘	๑๑๔	๗๔	๗๑	๓๖
ใต้	๓,๖๒๖	๓๓๘	๓๐๐	๒๙๔	๒๘๙	๑๔๑	๒๒๙	๑๗๘	๑๗๓	๕๑
รวม	๑๐๒,๐๙๙.๐๐	๘,๔๗๐	๘,๕๑๔	๘,๑๘๙	๘,๑๐๔	๖,๖๔๔	๕,๕๗๗	๔,๑๙๙	๔,๑๔๖	๔๙

๘. สถานการณ์น้ำในประเทศ ณ วันที่ ๒๐ - ๒๓ พฤษภาคม ๒๕๖๙ (กรมชลประทาน)

สถานี	แม่น้ำ	อำเภอ	จังหวัด	ระดับตลิ่ง (ม.รทก.)	ระดับน้ำ (ม.รทก.)				แนวโน้ม	เปรียบเทียบระดับตลิ่ง
					พุธ ๒๐ พ.ค.	พฤหัสบดี ๒๑ พ.ค.	ศุกร์ ๒๒ พ.ค.	เสาร์ ๒๓ พ.ค.		
					P.๑	ปิง	เมือง	เชียงใหม่		
W.๑C	วัง	เมือง	ลำปาง	๕.๒๐	-๐.๖๖	-๐.๗๐	-๐.๖๙	-๐.๗๐	ลดลง	- ๕.๙๐
Y.๑๖	ยม	บางระกำ	พิษณุโลก	๗.๓๐	๔.๓๙	๔.๔๘	***	***	***	***
N.๗A	น่าน	เมือง	พิจิตร	๙.๘๗	๓.๔๖	๓.๔๙	๔.๓๗	๕.๙๒	เพิ่มขึ้น	- ๓.๙๕
C.๒	เจ้าพระยา	เมือง	นครสวรรค์	๒๕.๗๐	๑๘.๑๗	๑๘.๓๙	๑๘.๘๖	๑๙.๓๙	เพิ่มขึ้น	- ๖.๓๑
C.๑๓	เจ้าพระยา	สรรพยา	ชัยนาท	๑๖.๓๔	๕.๙๒	๕.๙๒	๖.๒๗	๗.๒๗	เพิ่มขึ้น	- ๙.๐๗
M.๖A	มูล	สตึก	บุรีรัมย์	๘.๐๐	-๐.๑๑	๐.๗๔	๐.๘๘	๐.๙๒	เพิ่มขึ้น	- ๗.๐๓
M.๑๙๑	ลำตะคอง	เมือง	นครราชสีมา	๓.๕๐	๑.๓๗	๑.๕๓	๑.๕๐	๑.๖๒	เพิ่มขึ้น	- ๑.๘๘
M.๗	มูล	เมือง	อุบลราชธานี	๗.๐๐	๑.๙๗	๒.๐๕	๒.๒๐	๒.๓๐	เพิ่มขึ้น	- ๔.๗๐
M.๖๙	ลำเซบก	ตระการพืชผล	อุบลราชธานี	๗.๗๐	๑.๓๘	๑.๓๙	๑.๓๙	๑.๓๘	ลดลง	- ๘.๓๒
X.๖๔	คลองท่าแซะ	ท่าแซะ	ชุมพร	๑๗.๑๓	๑๐.๒๕	๙.๑๘	๗.๙๐	๗.๕๖	ลดลง	- ๙.๕๗
X.๒๐๓	ภาคใต้ฝั่งตะวันออกตอนบน	เมือง	นครศรีธรรมราช	๑๐.๕๐	๘.๔๒	๘.๔๕	๘.๓๘	๘.๓๖	ลดลง	- ๒๕.๖๐
X.๒๗๔	แม่น้ำโก-ลก	แว้ง	นราธิวาส	๒๓.๕๐	๑๘.๑๐	๑๘.๐๗	๑๘.๐๓	๑๘.๖๐	เพิ่มขึ้น	- ๕.๙๐
X.๓๗A	แม่น้ำตาปี	พระแสง	สุราษฎร์ธานี	๑๑.๗๐	๕.๑๖	๕.๖๑	๖.๑๐	๕.๖๖	ลดลง	- ๖.๐๔

*** ยังไม่ได้รับรายงาน

สถานการณ์ระดับน้ำสูงสุดในประเทศ ณ วันที่ ๒๓ พฤษภาคม ๒๕๖๙ (กรมทรัพยากรน้ำ)

รหัสสถานี	จุดตรวจวัด	เกณฑ์วิกฤตน้ำมาก (ม.รทก.)	ระดับน้ำ (ม.รทก.)
TA๒๑๐๕๐๘	จ.ปัตตานี อ.สายบุรี ต.ตะลุบัน	๐.๖๓	๐.๒๐
TA๑๐๐๒๑๙	จ.ปทุมธานี อ.เมืองปทุมธานี ต.บางปรอก	๒.๕๗	๑.๐๐
TA๑๓๐๒๐๔	จ.นครปฐม อ.สามพราน ต.สามพราน	๑.๗๙	๐.๙๕
TA๑๓๐๒๐๒	จ.สมุทรสาคร อ.เมืองสมุทรสาคร ต.ท่าฉลอม	๑.๙๓	๐.๒๑
TA๑๓๐๒๐๕	จ.นครปฐม อ.นครชัยศรี ต.บางแก้วฟ้า	๑.๙๓	๐.๖๖
TA๑๓๐๒๐๓	จ.สมุทรสาคร อ.เมืองสมุทรสาคร ต.บ้านเกาะ	๒.๑๑	๐.๕๙
TC๑๕๐๕๐๓	จ.ปราจีนบุรี อ.บ้านสร้าง ต.บ้านสร้าง	๒.๒๔	๑.๒๔
TA๑๐๐๒๒๑	จ.สมุทรปราการ อ.เมืองสมุทรปราการ ต.ปากน้ำ	๑.๗๕	-๐.๙๙
TC๑๔๐๖๐๕	จ.กาญจนบุรี อ.เมืองกาญจนบุรี ต.ช่องสะเดา	๕๒.๕๙	๔๑.๒๐
TA๒๐๐๓๐๗	จ.สงขลา อ.สิงหนคร ต.ปากกรอ	๒.๔๘	๐.๑๖

๙. สถานการณ์น้ำในพื้นที่ลุ่มน้ำโขง ณ วันที่ ๒๓ พฤษภาคม ๒๕๖๙ (คณะกรรมการแม่โขง)

สถานี	ระดับอ้างอิง (ม.รทก.)	ระดับตลิ่ง (ม.)	ระดับน้ำ (ม.)					เปรียบเทียบระดับตลิ่ง (ม.)	ผลต่างของระดับน้ำ (ม.)		แนวโน้ม
			๑๙ พ.ค.	๒๐ พ.ค.	๒๑ พ.ค.	๒๒ พ.ค.	๒๓ พ.ค.		๓ วัน ย้อนหลัง	๕ วัน ย้อนหลัง	
อ.เชียงแสน จ.เชียงราย	๓๕๗.๑๑๐	๑๒.๘๐	๒.๖๔	๒.๕๐	๒.๔๔	๒.๔๒	๒.๓๑	-๑๐.๔๙	-๐.๑๓	-๐.๓๓	เพิ่มขึ้น
อ.เชียงคาน จ.เลย	๑๙๔.๑๑๘	๑๖.๐๐	๖.๘๘	๖.๖๗	๖.๔๕	๖.๔๑	๖.๔๒	-๙.๕๘	-๐.๐๓	-๐.๔๖	เพิ่มขึ้น
อ.เมือง จ.หนองคาย	๑๕๓.๖๔๘	๑๒.๒๐	๓.๘๕	๓.๖๕	๓.๕๓	๓.๓๘	๓.๔๒	-๘.๗๘	-๐.๑๑	-๐.๔๓	เพิ่มขึ้น
อ.เมือง จ.นครพนม	๑๓๒.๖๘๐	๑๒.๐๐	๓.๕๓	๓.๗๒	๓.๘๐	๓.๗๗	๓.๘๑	-๘.๑๙	๐.๐๑	๐.๒๘	เพิ่มขึ้น
อ.เมือง จ.มุกดาหาร	๑๒๔.๒๑๙	๑๒.๕๐	๓.๕๙	๓.๘๔	๓.๙๔	๓.๙๘	๓.๙๗	-๘.๕๓	๐.๐๓	๐.๓๘	ลดลง
อ.โขงเจียม จ.อุบลราชธานี	๘๙.๐๓๐	๑๔.๕๐	๓.๗๘	๓.๘๓	๓.๙๖	๔.๑๔	๔.๒๔	-๑๐.๒๖	๐.๒๘	๐.๔๖	เพิ่มขึ้น

***ยังไม่ได้รับรายงาน

๑๐. สถานการณ์เตือนภัย Early Warning ณ วันที่ ๒๓ พฤษภาคม ๒๕๖๙ (กรมทรัพยากรน้ำ)

การแจ้งเตือน	สถานี	การแจ้งเตือน	ช่วงเวลา
เตือนสีแดง (อพยพ)	-	-	-
เตือนสีเหลือง (เตือนภัย)	บ้านแม่ฮู้ ตำบลแม่สิน อำเภอสรีสะเกษ จังหวัดสุโขทัย	ปริมาณฝนสะสม ๑๒ ชั่วโมง ๙๙.๐ มิลลิเมตร	๒๒ พ.ค.๖๙/๒๐.๔๕ น.
เตือนสีเขียว (เฝ้าระวัง)	-	-	-

***สำนักงานทรัพยากรน้ำภาคที่เกี่ยวข้องได้ดำเนินการแจ้งอาสาสมัครและเครือข่าย รวมถึงหน่วยงานที่เกี่ยวข้องในพื้นที่เสี่ยงภัยแล้ว

๑๑. พื้นที่ติดตามและเฝ้าระวังสถานการณ์ภัยพิบัติภัย ณ วันที่ ๒๓ พฤษภาคม ๒๕๖๙ (กรมทรัพยากรธรณี)

เนื่องจากในพื้นที่เสี่ยงภัยแผ่นดินถล่มมีฝนตกหนักต่อเนื่อง ประกอบกับมีพื้นที่คาดการณ์ปริมาณน้ำฝนที่อาจก่อให้เกิดแผ่นดินถล่มล่วงหน้าโดยเฉพาะในบริเวณภาคเหนือ จังหวัดเชียงใหม่ ลำพูน พิชณุโลก เพชรบูรณ์ สุโขทัย ภาคตะวันออกเฉียงเหนือ จังหวัดหนองคาย และภาคใต้ จังหวัดระนอง ศูนย์ปฏิบัติการธรณีพิบัติภัย จึงได้ทำการเฝ้าระวังและติดตามสถานการณ์ภัยพิบัติภัยแผ่นดินถล่มและน้ำป่าไหลหลากเป็นพิเศษและจะทำการแจ้งอาสาสมัครเครือข่ายในพื้นที่เสี่ยงภัยต่อไป

๑๒. เหตุการณ์วิกฤติน้ำปัจจุบัน ณ วันที่ ๒๓ พฤษภาคม ๒๕๖๙ [๐๘.๐๐ น. - ๑๕.๐๐ น. (วันนี้)]

ไม่มีสถานการณ์

๑๓. สถานการณ์ภาวะน้ำท่วม และสถานการณ์ฝนแล้ง/ฝนทิ้งช่วง ณ วันที่ ๒๓ พฤษภาคม ๒๕๖๙ (ปก.)

ไม่มีสถานการณ์

๑๔. ลักษณะอากาศ ๗ วันข้างหน้า (ระหว่างวันที่ ๒๓ - ๒๙ พฤษภาคม ๒๕๖๙) (กรมอุตุนิยมวิทยา)

ในช่วงวันที่ ๒๔ - ๒๗ พ.ค. ประเทศไทยมีฝนลดลงแต่ยังคงมีฝนตกหนักบางแห่งบริเวณภาคเหนือ ภาคตะวันออก และภาคใต้ฝั่งตะวันตก เนื่องจากมรสุมตะวันตกเฉียงใต้กำลังปานกลางพัดปกคลุมทะเลอันดามัน ประเทศไทย และอ่าวไทย ส่วนในช่วงวันที่ ๒๘ - ๒๙ พ.ค. บริเวณภาคเหนือ ภาคตะวันออกเฉียงเหนือ และภาคกลาง จะมีฝนเพิ่มขึ้นและมีฝนตกหนักบางแห่ง เนื่องจากร่องมรสุมพาดผ่านภาคเหนือ ภาคกลางตอนบน และภาคตะวันออกเฉียงเหนือ ประกอบกับมรสุมตะวันตกเฉียงใต้ที่พัดปกคลุมทะเลอันดามัน ประเทศไทย และอ่าวไทย จะมีกำลังแรงขึ้น

สำหรับในช่วงวันที่ ๒๔ - ๒๖ พ.ค. บริเวณทะเลอันดามันและอ่าวไทยตอนบน มีคลื่นสูง ๑ - ๒ เมตร บริเวณที่มีฝนฟ้าคะนองคลื่นสูงมากกว่า ๒ เมตร ส่วนในช่วงวันที่ ๒๗ - ๒๙ พ.ค. คลื่นลมบริเวณทะเลอันดามันและอ่าวไทยมีกำลังแรงขึ้น โดยทะเลอันดามันตอนบนและอ่าวไทยตอนบนมีคลื่นสูงประมาณ ๒ เมตร ส่วนทะเลอันดามันตอนล่าง มีคลื่นสูง ๑ - ๒ เมตร บริเวณที่มีฝนฟ้าคะนองคลื่นสูงมากกว่า ๒ เมตร

๑๕. ความช่วยเหลือพื้นที่ประสบปัญหาน้ำแล้งสะสมของกรมทรัพยากรน้ำ

ความช่วยเหลือในพื้นที่ประสบปัญหาน้ำแล้ง ตั้งแต่วันที่ ๑ ตุลาคม ๒๕๖๘ - ๒๓ พฤษภาคม ๒๕๖๙

หน่วยงาน	จังหวัด	ปริมาณการ สูบน้ำ (ลบ.ม.)	ปริมาณการ แจกจ่ายน้ำอุปโภค (ลิตร)	ประโยชน์ที่ได้รับ		
				อุปโภค-บริโภค		พื้นที่เกษตร (ไร่)
				ครัวเรือน	ประชากร	
สท.๑	กำแพงเพชร	-	๔๐,๑๘๕	๒,๐๐๙	๘,๐๓๗	-
	เชียงราย	-	๑๐๓,๐๐๐	๕,๑๕๐	๒๐,๖๐๐	-
	เชียงใหม่	-	๔๐,๗๘๐	๒,๐๓๙	๘,๑๕๖	-
	แม่ฮ่องสอน	-	๓๓,๓๕๐	๑,๖๖๗	๖,๖๗๐	-
	ลำปาง	๑๑๒,๕๐๐	๑,๐๙๕,๖๖๐	๑๙,๐๕๙	๗๔,๗๒๘	๑,๐๐๐
สท.๒	นครสวรรค์	๓,๓๒๘,๕๔๐	๒๗๖,๐๐๐	๕,๘๑๒	๑๓,๗๑๒	๗,๖๓๒
	อุทัยธานี	-	๑๒๐,๐๐๐	๑๕๐	๕๐๔	-
สท.๓	สกลนคร	๓๙๕,๒๘๐	-	๒๘๙	๑,๒๒๘	๒,๐๐๐
	อุดรธานี	๑,๕๖๘,๗๗๒	-	๘,๘๙๙	๓๑,๓๕๕	๒,๕๙๐
สท.๔	กาฬสินธุ์	๕๒,๐๐๐	-	๗๐	๒๑๒	-
	ขอนแก่น	๑,๑๔๖,๙๒๐	-	๔,๑๓๒	๑๓,๓๖๕	๑๘๐
	มหาสารคาม	๑๘๘,๐๐๐	-	๒,๕๒๓	๘,๔๓๑	๑๕๗
	ร้อยเอ็ด	-	๑,๙๖๘,๐๐๐	๑๒๐	๔๙๒	-
	-	๔๔,๘๐๐				
สท.๕	นครราชสีมา	๗๒๘,๖๐๐	-	๖,๙๖๑	๒๑,๙๐๖	๑,๕๐๐
	บุรีรัมย์	๘,๘๐๐	-	๖๕๐	๒,๐๐๐	-
	สุรินทร์	๑๘,๘๐๐	-	๒๑๔	๑,๑๔๐	-
สท.๖	จันทบุรี	๔,๔๙๘,๕๙๐	๙๒๔,๐๐๐	๑๑,๖๒๕	๕๗,๔๔๑	๙,๙๗๕
	ฉะเชิงเทรา	๘๒๔,๐๐๐	-	๑๙๗	๕๗๐	๒,๗๐๐
	ชลบุรี	๒๙๗,๐๐๐	-	๑๗๒	๗๕๐	-
	ปราจีนบุรี	๓,๓๖๗,๑๐๐	๓.๐๐	๓๘๐	๗,๕๓๘	๖,๐๑๐
สท.๗	กาญจนบุรี	-	๖,๐๐๐	๓๑๔	๘๑๖	๑๐
	ประจวบคีรีขันธ์	๗๒,๙๐๐	-	๔,๓๑๙	๑๒,๙๕๗	-
	เพชรบุรี	๑๑๘,๒๖๐	-	๑๕,๐๐๐	๔๖,๐๐๐	-
	ราชบุรี	๒๐๓,๗๖๐	-	๗๔๕	๒,๕๕๔	๖๐๐

สท.๘	นครศรีธรรมราช	๒,๓๖๖,๘๒๐	-	๒,๔๓๐	๘,๖๘๐	๗๓,๑๕๐
	พัทลุง	-	-	-	-	-
	สงขลา	๒๔,๓๐๐	-	๔๙๐	๑,๕๗๐	๑,๕๘๐
	สตูล	-	๓๐,๐๐๐	๔๒๐	๑,๒๖๐	-
สท.๙	น่าน	-	๑๒,๙๖๐	๒,๑๖๐	๔,๓๒๐	-
	พิษณุโลก	๑๗๒,๕๐๐	๖๖๐	๗๙๖	๒,๕๓๐	๔,๒๐๑
	แพร่	๑๕๐,๙๖๐	-	๗๕๐	๒,๕๕๐	๒,๐๔๖
	อุตรดิตถ์	-	๓๒๒,๘๘๒	๕,๙๙๐	๑๒,๑๑๗	-
สท.๑๐	กระบี่	-	๒๔,๐๐๐	๔๐	๑๗๖	-
	ชุมพร	๖๒,๔๐๐	-	๑๑๐	๔๐๐	๑,๒๐๐
	พังงา	-	๖๘๔,๐๐๐	๘,๓๐๐	๑๖,๙๔๐	-
	สุราษฎร์ธานี	๘๒๔,๗๔๐	๓๓๖,๐๐๐	๗,๙๓๖	๒๒,๙๕๔	๖๘,๐๓๐
สท.๑๑	อุบลราชธานี	๒๐๐,๗๖๐	-	๑,๘๖๔	๖,๗๕๗	-
๓๗ จังหวัด		๒๐,๗๗๗,๑๐๒	๖,๐๑๗,๔๘๐	๑๒๓,๗๘๒	๔๒๑,๓๑๖	๑๘๔,๕๖๑

จึงเรียนมาเพื่อโปรดทราบ

นายธีระชุน บุญสิทธิ์
อธิบดีกรมทรัพยากรน้ำ
ประธานคณะทำงานศูนย์ปฏิบัติการ
ทรัพยากรธรรมชาติและสิ่งแวดล้อม (ด้านทรัพยากรน้ำ)