



**รายงานการเฝ้าระวังติดตามสถานการณ์น้ำและความช่วยเหลือ
ศูนย์ปฏิบัติการทรัพยากรธรรมชาติและสิ่งแวดล้อม (ด้านทรัพยากรน้ำ)
กระทรวงทรัพยากรธรรมชาติและสิ่งแวดล้อม**



กองวิเคราะห์และประเมินสถานการณ์น้ำ กรมทรัพยากรน้ำ

โทรศัพท์ ๐ ๒๒๗๑ ๖๐๐๐ ต่อ ๖๔๔๕ โทรสาร ๐ ๒๒๗๘ ๖๖๒๙ www.dwr.go.th IDLine: mekhalawoc Email: mekhala@dwr.mail.go.th

รายงานฉบับที่ ๒๕๙/๒๕๖๙

เวลา ๐๘.๐๐ น.

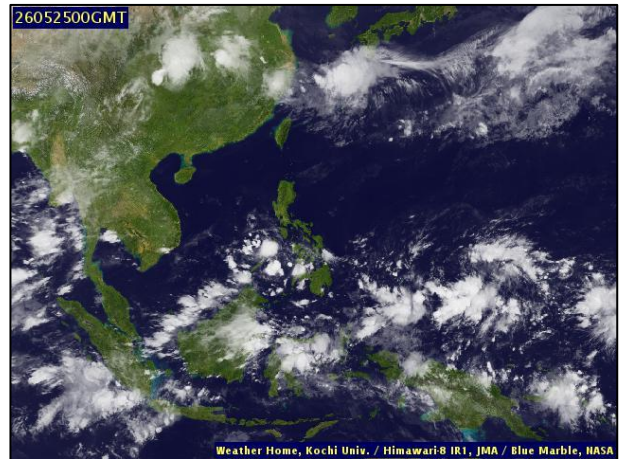
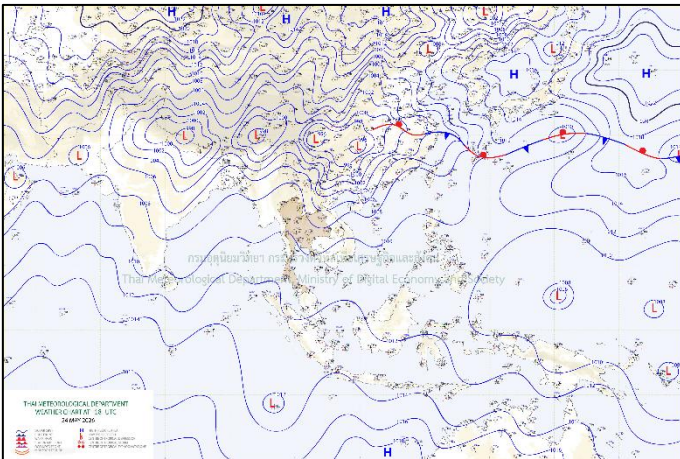
วันที่ ๒๕ พฤษภาคม ๒๕๖๙

เรียน รมว.ทส. เลขาธิการ รมว.ทส. ที่ปรึกษา รมว.ทส. ปกท.ทส. รอง ปกท.ทส. อทน. อทบ. และหน่วยงานที่เกี่ยวข้อง

๑. สถานะอากาศ เวลา ๐๕.๐๐ น. (กรมอุตุนิยมวิทยา)

พยากรณ์อากาศ ๒๔ ชั่วโมงข้างหน้า ประเทศไทยยังคงมีฝนฟ้าคะนอง และมีฝนตกหนักบางแห่งบริเวณภาคใต้ เนื่องจากมรสุมตะวันตกเฉียงใต้ กำลังปานกลางพัดปกคลุมทะเลอันดามัน ประเทศไทย และอ่าวไทย ขอให้ประชาชนระวังอันตรายจากฝนตกหนักและฝนที่ตกสะสมในระยะนี้ไว้ด้วย

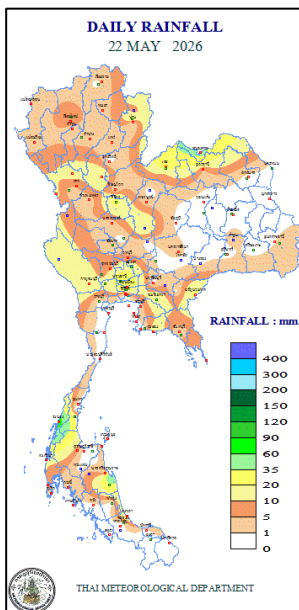
สำหรับคลื่นลมบริเวณทะเลอันดามันและอ่าวไทยมีกำลังปานกลาง โดยทะเลอันดามันตอนบนมีคลื่นสูงประมาณ ๒ เมตร ส่วนทะเลอันดามันตอนล่างและอ่าวไทยตอนบนมีคลื่นสูง ๑-๒ เมตร บริเวณที่มีฝนฟ้าคะนองคลื่นสูงมากกว่า ๒ เมตร ขอให้ชาวเรือในบริเวณดังกล่าวเดินเรือด้วยความระมัดระวัง และหลีกเลี่ยงการเดินเรือในบริเวณที่มีฝนฟ้าคะนอง



แผนที่อากาศ วันที่ ๒๕ พ.ค. ๒๕๖๙ เวลา ๐๑.๐๐ น.

ภาพถ่ายดาวเทียม วันที่ ๒๕ พ.ค. ๒๕๖๙ เวลา ๐๗.๐๐ น.

๒. ปริมาณฝนสะสม ณ เวลา ๐๗.๐๐ น.(เมื่อวาน) - ๐๗.๐๐ น.(วันนี้) (กรมอุตุนิยมวิทยา)



จุดตรวจวัด	ปริมาณฝน (มม.)
จ.สุราษฎร์ธานี (พระแสง สอท.)	๕๒.๗
จ.แม่ฮ่องสอน (แม่สะเรียง)	๔๓.๔
จ.นครศรีธรรมราช (ฉวาง)	๓๐.๔
จ.กำแพงเพชร	๓๐.๑
จ.กระบี่	๒๙.๐
จ.ตรัง	๒๑.๖
จ.สมุทรปราการ (สภข.)	๒๐.๒

๓. ปริมาณฝนสะสมของพื้นที่ลาดเชิงเขา ๑๒ ซม. ที่ผ่านมา (กรมทรัพยากรน้ำ)

รหัสสถานี	จุดตรวจวัด	ปริมาณฝน (มม./๑๒ ซม.)
STN๐๗๖๑	บ้านนาตอน ทต.ช้างขวา อ.กาญจนดิษฐ์ จ.สุราษฎร์ธานี	๑๖๗.๐
STN๐๒๙๔	บ้านท่าข้าม ต.วังนกแอ่น อ.วังทอง จ.พิษณุโลก	๕๑.๕
STN๐๙๐๒	บ้านน้ำพร้าว ต.นางพญา อ.ท่าปลา จ.อุตรดิตถ์	๔๖.๕
STN๑๑๖๗	บ้านมอเสียดู ต.เพชรชมพู อ.โกสัมพีนคร จ.กำแพงเพชร	๓๙.๕
STN๐๒๐๗	บ้านไก่อ้น้ำหลู่ ต.ป่าแป๋ อ.แม่สะเรียง จ.แม่ฮ่องสอน	๓๕.๕
STN๐๓๘๙	บ้านสันตน์เปา ต.แม่เงิน อ.เชียงแสน จ.เชียงราย	๓๕.๕
STN๑๒๐๕	บ้านน้ำพุ ต.บ้านน้ำพุ อ.ศรีมามาศ จ.สุโขทัย	๓๕.๐
STN๑๒๙๕	บ้านขุนน้ำค้ำ ต.ป่อภาค อ.ชาติตระการ จ.พิษณุโลก	๓๕.๐
STN๒๑๔๕	บ้านห้วยขาน ต.หมอกจำแป๋ อ.เมืองแม่ฮ่องสอน จ.แม่ฮ่องสอน	๓๕.๐
STN๐๑๒๕	บ้านแม่อุ้มลงน้อย ต.ป่าแป๋ อ.แม่สะเรียง จ.แม่ฮ่องสอน	๓๓.๕

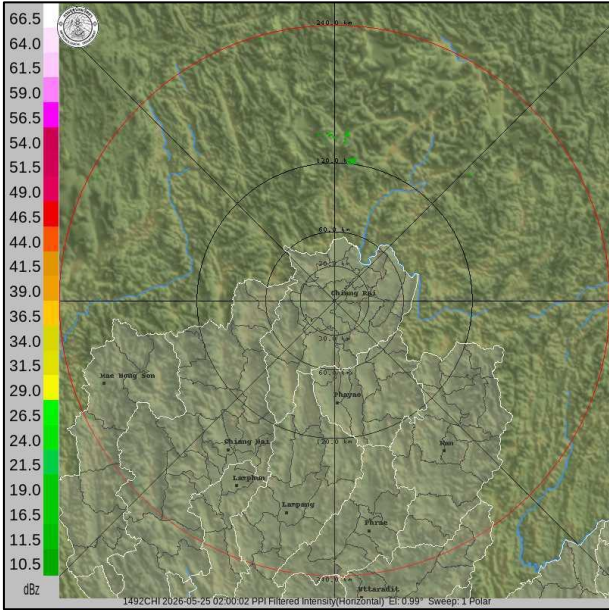
ปริมาณฝนสะสมของพื้นที่ราบลุ่มริมน้ำ ๒๔ ซม. ที่ผ่านมา (กรมทรัพยากรน้ำ)

รหัสสถานี	จุดตรวจวัด	ปริมาณฝน (มม./๒๔ ซม.)
TC๒๒๐๕๐๙	จ.พังงา อ.ทับปุด ต.ทับปุด	๔๙.๕
TC๒๒๐๖๐๔	จ.ภูเก็ต อ.กะทู้ ต.กะทู้	๔๒.๐
TC๑๙๑๑๑๙	จ.นครศรีธรรมราช อ.หัวไทร ต.หัวไทร	๔๐.๐
TC๒๒๐๕๑๐	จ.พังงา อ.เมืองพังงา ต.ถ้ำน้ำผุด	๓๐.๐
TC๒๒๐๖๐๕	จ.ภูเก็ต อ.เมืองภูเก็ต ต.ตลาดใหญ่	๒๘.๕
TC๒๒๐๕๐๘	จ.พังงา อ.ทับปุด ต.ถ้ำทองหลวง	๒๖.๐
TA๑๗๐๓๐๑	จ.ระยอง อ.เมืองระยอง ต.สำนักทอง	๒๔.๕
TC๒๒๑๐๐๓	จ.ตรัง อ.ย่านตาขาว ต.ย่านตาขาว	๒๓.๕
TA๑๗๐๙๐๓	จ.จันทบุรี อ.ขลุง ต.ป่อหวู่	๒๐.๕
TC๒๒๐๙๐๒	จ.ตรัง อ.ห้วยยอด ต.บางดี	๑๘.๕

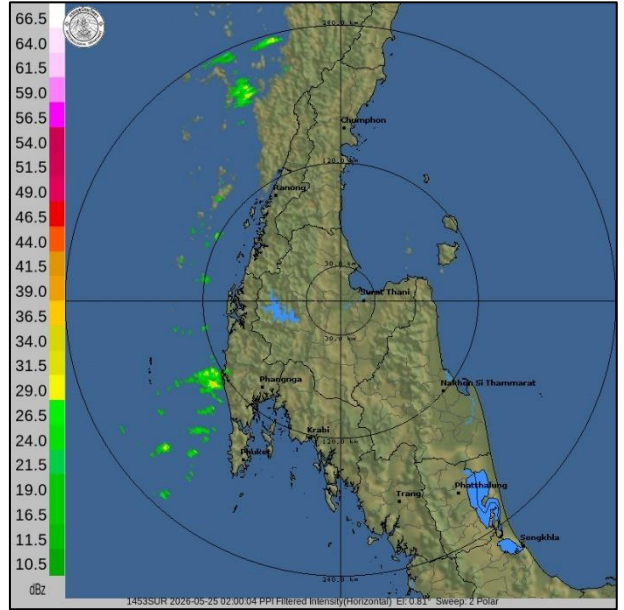
๔. ค่าความชื้นในดิน (กรมทรัพยากรน้ำ/คณะกรรมการกั้นน้ำโขง)

ภูมิภาค	ความชื้นในดิน ๖ เม.ย. ๖๙	ความชื้นในดิน ๖ พ.ค. ๖๙	แนวโน้ม
เหนือ	๐.๐๑ - ๐.๖๕	๐.๐๑ - ๐.๖๕	ปกติ
กลาง	๐.๐๑ - ๐.๖๕	๐.๐๑ - ๐.๖๕	ปกติ
ตะวันออกเฉียงเหนือ	๐.๐๑ - ๐.๖๕	๐.๐๑ - ๐.๖๕	ปกติ
ตะวันออก	๐.๐๑ - ๐.๖๕	๐.๐๑ - ๐.๖๕	ปกติ
ตะวันตก	๐.๐๑ - ๐.๖๕	๐.๐๑ - ๐.๖๕	ปกติ
ใต้	๐.๐๑ - ๐.๖๕	๐.๐๑ - ๐.๖๕	ปกติ

๕. เรดาร์ตรวจอากาศ ณ วันที่ ๒๕ พฤษภาคม ๒๕๖๙ (กรมอุตุนิยมวิทยา)



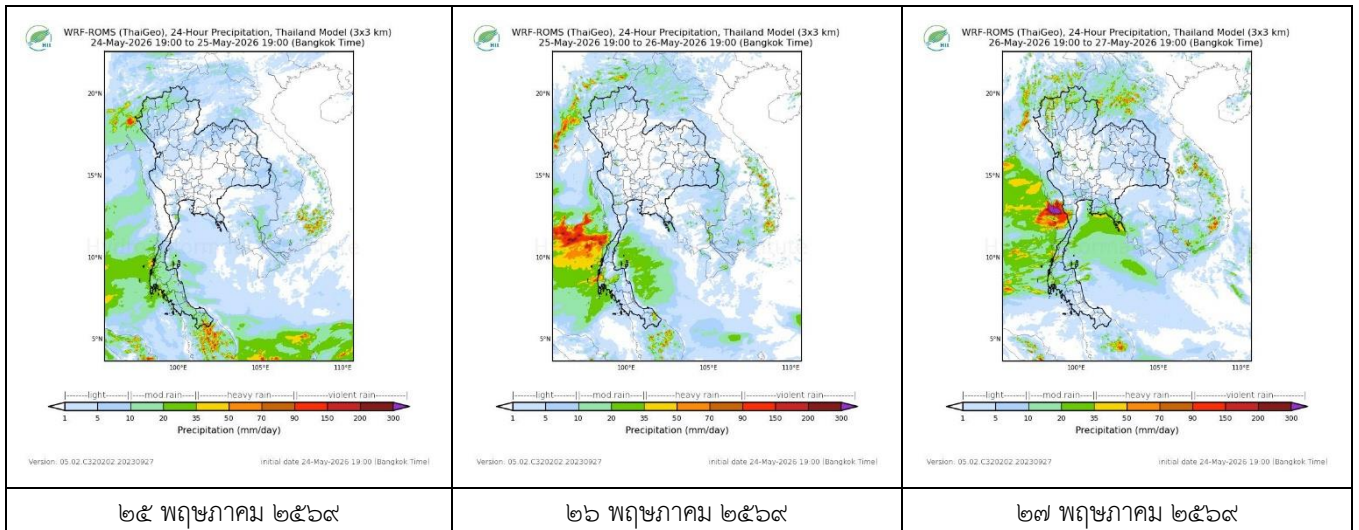
สถานีเชียงใหม่ เวลา ๐๙.๐๐ น.



สถานีสุราษฎร์ธานี เวลา ๐๙.๐๐ น.

จากเรดาร์ตรวจอากาศพบกลุ่มเมฆฝนบริเวณภาคใต้ของประเทศไทย

๖. แผนภาพคาดการณ์ฝนล่วงหน้า ๓ วัน (สถาบันสารสนเทศทรัพยากรน้ำ (องค์การมหาชน))



๗. สถานการณ์น้ำในแหล่งเก็บกักน้ำ ณ วันที่ ๒๕ พฤษภาคม ๒๕๖๙ (กรมชลประทาน กรมทรัพยากรน้ำ และสทช.)

๗.๑ ปริมาณน้ำในอ่างเก็บน้ำขนาดใหญ่ ๔๐,๗๐๑ ล้าน ลบ.ม. คิดเป็นร้อยละ ๕๗ (ปริมาณน้ำใช้การได้ ๑๗,๑๖๓ ล้าน ลบ.ม. คิดเป็นร้อยละ ๓๖) ปริมาณน้ำในอ่างฯ เทียบกับปี ๒๕๖๘ (๓๙,๗๙๕ ล้าน ลบ.ม. คิดเป็นร้อยละ ๕๖) มากกว่าปี ๒๕๖๘ จำนวน ๙๐๗ ล้าน ลบ.ม. ปริมาณน้ำไหลลงอ่างฯ จำนวน ๘๕.๑๕ ล้าน ลบ.ม. ปริมาณน้ำระบายจำนวน ๑๑๗.๖๕ ล้าน ลบ.ม. สามารถรับน้ำได้อีก ๓๐,๒๒๕ ล้าน ลบ.ม.

อ่างเก็บน้ำ	ความจุที่รวม. (ล้าน ลบ.ม.)	ปริมาตรน้ำในอ่าง		ปริมาตรน้ำใช้การได้		ปริมาตรน้ำไหลลงอ่าง		ปริมาตรน้ำระบาย		ปริมาตรน้ำรับได้อีก (ล้าน ลบ.ม.) (ความจุที่รวม-ปริมาณน้ำปัจจุบัน)
		ปริมาตร (ล้าน ลบ.ม.)	% น้ำเก็บกัก	ปริมาตร (ล้าน ลบ.ม.)	% น้ำใช้การ	วันนี้ (ล้าน ลบ.ม.)	เมื่อวาน (ล้าน ลบ.ม.)	วันนี้ (ล้าน ลบ.ม.)	เมื่อวาน (ล้าน ลบ.ม.)	
๑.ภูมิพล	๑๓,๔๖๒	๗,๗๐๗	๕๗	๓,๙๐๗	๔๐	๑๘.๐๖	๒๒.๒๔	๒๕.๑๕	๒๕.๐๐	๕,๗๕๕
๒.สิริกิติ์	๙,๕๑๐	๕,๒๕๐	๕๕	๒,๔๐๐	๓๖	๑๓.๑๙	๑๕.๓๓	๑๙.๘๖	๒๒.๐๐	๔,๒๖๐
๓.จุฬารัตน์	๑๖๔	๘๔	๕๑	๔๗	๓๗	๐.๒๗	๐.๓๓	๐.๐๐	๐.๐๐	๘๐

๔.อุปสรรค	๒,๔๓๑	๙๙๘	๔๑	๔๑๖	๒๒	๑๐.๘๘	๘.๕๖	๕.๑๖	๕.๐๖	๑,๔๓๓
๕.ลำปาง	๑,๙๘๐	๘๖๖	๔๔	๗๖๖	๔๑	๔.๕๔	๑๐.๐๙	๓.๘๗	๓.๘๕	๑,๑๑๔
๖.สิรินธร	๑,๙๖๖	๙๙๕	๕๑	๑๖๔	๑๔	๐.๐๐	๐.๐๐	๑.๐๑	๑.๐๓	๙๗๑
๗.ป่าสักชลสิทธิ์	๙๖๐	๑๗๐	๑๘	๑๖๗	๑๗	๐.๔๗	๑.๒๔	๑.๗๓	๑.๗๓	๗๙๐
๘.ศรีนครินทร์	๑๗,๗๔๕	๑๔,๒๐๓	๘๐	๓,๙๓๘	๕๓	๑๖.๐๘	๑๔.๘๙	๑๙.๙๕	๑๙.๙๔	๓,๕๕๒
๙.วชิราลงกรณ	๘,๘๖๐	๓,๗๖๖	๔๓	๗๕๔	๑๓	๒.๘๖	๗.๕๐	๙.๐๒	๙.๐๖	๕,๐๙๔
๑๐.ขุนด่านปราการชล	๒๒๔	๒๗	๑๒	๒๒	๑๐	๐.๐๙	๐.๑๗	๐.๓๔	๐.๑๕	๑๙๗
๑๑.รัชชประภา	๕,๖๓๙	๓,๓๐๐	๕๙	๑,๙๔๙	๔๕	๒.๓๔	๘.๙๙	๑๕.๐๓	๑๕.๑๕	๒,๓๓๙
๑๒.บางยาง	๑,๔๕๔	๘๘๔	๖๑	๖๐๘	๕๒	๒.๐๗	๒.๔๔	๓.๕๗	๓.๕๕	๕๗๐

๗.๒ อ่างเก็บน้ำขนาดกลาง ๔๖๑ แห่ง มีปริมาณน้ำ ๒,๘๒๙ ล้าน ลบ.ม. (๔๙%) ปริมาณน้ำใช้การ ๒,๔๐๙ ล้าน ลบ.ม. (๔๕%)

๗.๓ แหล่งน้ำในพื้นที่นอกเขตชลประทาน ๑๐๒,๐๙๙ แห่ง มีปริมาณน้ำรวม ๔,๐๙๖ ล้าน ลบ.ม. (๔๘%)

๗.๔ แหล่งน้ำขนาดเล็กนอกเขตชลประทาน ๒๙๓ แห่ง ตรวจวัดโดยกรมทรัพยากรน้ำ เริ่มต้นฤดูฝน มีปริมาณน้ำ ๓๓๒.๐ ล้าน ลบ.ม. (๕๙%) ปริมาณน้ำปัจจุบัน ๓๓๖.๙ ล้าน ลบ.ม. (๖๐.๐%)

ภูมิภาค	จำนวน (แห่ง)	ปริมาณรวม (ล้าน ลบ.ม.)	ปริมาณน้ำ (ล้าน ลบ.ม.)							
			เดือน						ปัจจุบัน	
			พ.ย. ๒๕๖๘	ธ.ค. ๒๕๖๘	ม.ค. ๒๕๖๙	ก.พ. ๒๕๖๙	มี.ค. ๒๕๖๙	เม.ย. ๒๕๖๙	๗ พ.ค. ๒๕๖๙	ร้อยละ
เหนือ	๑๗,๒๔๙	๙๙๒	๑,๐๗๒	๑,๐๖๔	๑,๐๕๑	๘๕๓	๗๕๐	๖๓๕	๖๒๘	๖๓
ตะวันออกเฉียงเหนือ	๕๔,๕๔๗	๔,๓๘๒	๔,๓๕๙	๔,๑๗๗	๔,๑๗๖	๓,๖๒๐	๒,๘๑๑	๒,๐๕๙	๒,๐๔๗	๔๖
กลาง	๑๖,๓๖๗	๑,๕๗๔	๑,๔๕๖	๑,๓๘๔	๑,๓๑๘	๑,๑๔๔	๙๙๑	๗๔๗	๗๒๘	๔๖
ตะวันออก	๗,๘๐๔	๙๙๒	๑,๑๗๓	๑,๑๒๐	๑,๑๒๐	๖๖๘	๖๘๒	๕๐๖	๔๙๙	๕๐
ตะวันตก	๒,๕๐๖	๑๙๒	๑๕๔	๑๕๐	๑๕๐	๑๑๘	๑๑๔	๗๔	๗๑	๓๖
ใต้	๓,๖๒๖	๓๓๘	๓๐๐	๒๙๔	๒๘๙	๑๔๑	๒๒๙	๑๗๘	๑๗๓	๕๑
รวม	๑๐๒,๐๙๙.๐๐	๘,๔๗๐	๘,๕๑๔	๘,๑๘๙	๘,๑๐๔	๖,๖๔๔	๕,๕๗๗	๔,๑๙๙	๔,๑๔๖	๔๙

๘. สถานการณ์น้ำในประเทศ ณ วันที่ ๒๒ - ๒๕ พฤษภาคม ๒๕๖๙ (กรมชลประทาน)

สถานี	แม่น้ำ	อำเภอ	จังหวัด	ระดับตลิ่ง (ม. รทก.)	ระดับน้ำ (ม.รทก.)				แนวโน้ม	เปรียบเทียบระดับตลิ่ง
					ศุกร์	เสาร์	อาทิตย์	จันทร์		
					๒๒ พ.ค.	๒๓ พ.ค.	๒๔ พ.ค.	๒๕ พ.ค.		
P.๑	ปิง	เมือง	เชียงใหม่	๓.๗๐	๑.๓๕	๑.๑๕	๑.๕๕	๑.๕๒	ลดลง	-๒.๑๘
W.๑C	วัง	เมือง	ลำปาง	๕.๒๐	-๐.๖๙	-๐.๗๐	-๐.๖๒	-๐.๖๘	ลดลง	-๕.๘๘
Y.๑๖	ยม	บางระกำ	พิษณุโลก	๗.๓๐	***	***	***	***	***	***
N.๗A	น่าน	เมือง	พิจิตร	๙.๘๗	๔.๓๗	๕.๙๒	๕.๘๔	๕.๖๕	ลดลง	-๔.๒๒
C.๒	เจ้าพระยา	เมือง	นครสวรรค์	๒๕.๗๐	๑๘.๘๖	๑๙.๓๙	๑๙.๙๓	๒๐.๐๕	เพิ่มขึ้น	-๕.๖๕
C.๑๓	เจ้าพระยา	สรรพยา	ชัยนาท	๑๖.๓๔	๖.๒๗	๗.๒๗	๘.๖๐	๙.๖๗	เพิ่มขึ้น	-๖.๖๗
M.๖A	มูล	สตึก	บุรีรัมย์	๘.๐๐	๐.๘๘	๐.๙๒	๑.๐๕	๑.๒๓	เพิ่มขึ้น	-๖.๗๗
M.๑๙๑	ลำตะคอง	เมือง	นครราชสีมา	๓.๕๐	๑.๕๐	๑.๖๒	๑.๖๕	๑.๔๑	ลดลง	-๒.๐๙
M.๗	มูล	เมือง	อุบลราชธานี	๗.๐๐	๒.๒๐	๒.๓๐	๒.๔๑	๒.๕๖	เพิ่มขึ้น	-๔.๔๔
M.๖๙	ลำเซบก	ตระการพืชผล	อุบลราชธานี	๗.๗๐	๑.๓๙	๑.๓๘	๑.๓๗	๑.๓๖	ลดลง	-๖.๓๔
X.๖๔	คลองท่าแซะ	ท่าแซะ	ชุมพร	๑๗.๑๓	๗.๙๐	๗.๕๖	๗.๕๖	๗.๘๕	เพิ่มขึ้น	-๙.๒๘
X.๒๐๓	ภาคใต้ฝั่งตะวันออกตอนบน	เมือง	นครศรีธรรมราช	๑๐.๕๐	๘.๓๘	๘.๓๖	๘.๓๒	๘.๔๕	เพิ่มขึ้น	-๒.๐๕
X.๒๗๔	แม่น้ำโก-ลก	แว้ง	นราธิวาส	๒๓.๕๐	๑๘.๐๓	๑๘.๖๐	๑๘.๒๔	๑๘.๒๘	เพิ่มขึ้น	-๕.๒๒
X.๓๗A	แม่น้ำตาปี	พระแสง	สุราษฎร์ธานี	๑๑.๗๐	๖.๑๐	๕.๖๖	๕.๑๔	๕.๑๕	เพิ่มขึ้น	-๖.๕๕

*** ยังไม่ได้รับรายงาน

สถานการณ์ระดับน้ำสูงสุดในประเทศ ณ วันที่ ๒๕ พฤษภาคม ๒๕๖๙ (กรมทรัพยากรน้ำ)

รหัสสถานี	จุดตรวจวัด	เกณฑ์วิกฤติน้ำมาก (ม.รทก.)	ระดับน้ำ (ม.รทก.)
TA๒๑๐๕๐๘	จ.ปัตตานี อ.สายบุรี ต.ตะลุบัน	๐.๖๓	๐.๐๘
TA๑๐๐๒๑๙	จ.ปทุมธานี อ.เมืองปทุมธานี ต.บางปรอก	๒.๕๗	๐.๘๔
TA๑๓๐๒๐๔	จ.นครปฐม อ.สามพราน ต.สามพราน	๑.๗๙	๐.๖๓
TA๑๓๐๒๐๒	จ.สมุทรสาคร อ.เมืองสมุทรสาคร ต.ท่าฉลอม	๑.๙๓	-๐.๒๔
TA๑๓๐๒๐๕	จ.นครปฐม อ.นครชัยศรี ต.บางแก้วฟ้า	๑.๙๓	๐.๖๔
TA๑๓๐๒๐๓	จ.สมุทรสาคร อ.เมืองสมุทรสาคร ต.บ้านเกาะ	๒.๑๑	๐.๐๖
TC๑๔๐๖๐๕	จ.กาญจนบุรี อ.เมืองกาญจนบุรี ต.ช่องสะเดา	๕๒.๕๙	๔๑.๒๔
TA๒๐๐๓๐๗	จ.สงขลา อ.สิงหนคร ต.ปากกรอ	๒.๔๘	๐.๑๖
TA๑๐๐๒๒๑	จ.สมุทรปราการ อ.เมืองสมุทรปราการ ต.ปากน้ำ	๑.๗๕	-๑.๔๕
TC๑๕๐๕๐๓	จ.ปราจีนบุรี อ.บ้านสร้าง ต.บ้านสร้าง	๒.๒๔	๐.๕๘

๙. สถานการณ์น้ำในพื้นที่ลุ่มน้ำโขง ณ วันที่ ๒๕ พฤษภาคม ๒๕๖๙ (คณะกรรมการจัดการแม่น้ำโขง)

สถานี	ระดับอ้างอิง (ม.รทก.)	ระดับตลิ่ง (ม.)	ระดับน้ำ (ม.)					เปรียบเทียบระดับตลิ่ง (ม.)	ผลต่างของระดับน้ำ (ม.)		แนวโน้ม
			๒๑ พ.ค.	๒๒ พ.ค.	๒๓ พ.ค.	๒๔ พ.ค.	๒๕ พ.ค.		๓ วัน ย้อนหลัง	๕ วัน ย้อนหลัง	
อ.เชียงแสน จ.เชียงราย	๓๕๗.๑๑๐	๑๒.๘๐	๒.๔๔	๒.๔๒	๒.๓๑	๒.๒๗	๒.๐๗	-๑๐.๗๓	-๐.๒๔	-๐.๓๗	ลดลง
อ.เชียงคาน จ.เลย	๑๙๔.๑๑๘	๑๖.๐๐	๖.๔๕	๖.๔๑	๖.๔๒	๖.๐๔	๕.๖๒	-๑๐.๓๘	-๐.๘๐	-๐.๘๓	ลดลง
อ.เมือง จ.หนองคาย	๑๕๓.๖๔๘	๑๒.๒๐	๓.๕๓	๓.๓๘	๓.๔๒	๓.๔๐	๓.๑๐	-๙.๑๐	-๐.๓๒	-๐.๔๓	ลดลง
อ.เมือง จ.นครพนม	๑๓๒.๖๘๐	๑๒.๐๐	๓.๘๐	๓.๗๗	๓.๘๑	๓.๘๑	๓.๗๔	-๘.๒๖	-๐.๐๗	-๐.๐๖	ลดลง
อ.เมือง จ.มุกดาหาร	๑๒๔.๒๑๙	๑๒.๕๐	๓.๙๔	๓.๙๘	๓.๙๗	๓.๙๘	๓.๙๑	-๘.๕๙	-๐.๐๖	-๐.๐๓	ลดลง
อ.โขงเจียม จ.อุบลราชธานี	๘๙.๐๓๐	๑๔.๕๐	๓.๙๖	๔.๑๔	๔.๒๔	๔.๒๔	๔.๒๙	-๑๐.๒๑	๐.๐๕	๐.๓๓	เพิ่มขึ้น

***ยังไม่ได้รับรายงาน

๑๐. สถานการณ์เตือนภัย Early Warning ณ วันที่ ๒๕ พฤษภาคม ๒๕๖๙ (กรมทรัพยากรน้ำ)

การแจ้งเตือน	สถานี	การแจ้งเตือน	ช่วงเวลา
เตือนสีแดง (อพยพ)	บ้านนาดอน ตำบลทต.ช้างขวา อ.กาญจนดิษฐ์ จ.สุราษฎร์ธานี	ปริมาณฝนสะสม ๑๒ ชั่วโมง ๑๔๗.๕ มิลลิเมตร	๒๔ พค ๖๙/๑๗.๓๐ น.
เตือนสีเหลือง (เตือนภัย)	-	-	-
เตือนสีเขียว (เฝ้าระวัง)	บ้านปากกล้วย ตำบลบ้านเวียง อำเภอร่องวาง จังหวัดแพร่	ปริมาณฝนสะสม ๑๒ ชั่วโมง ๘๓ มิลลิเมตร	๒๕ พค ๖๙/๑๑.๔๕ น.

***สำนักงานทรัพยากรน้ำภาคที่เกี่ยวข้องได้ดำเนินการแจ้งอาสาสมัครและเครือข่าย รวมถึงหน่วยงานที่เกี่ยวข้องในพื้นที่เสี่ยงภัยแล้ว

๑๑. พื้นที่ติดตามและเฝ้าระวังสถานการณ์ธรณีพิบัติภัย ณ วันที่ ๒๕ พฤษภาคม ๒๕๖๙ (กรมทรัพยากรธรณี)

เนื่องจากในพื้นที่เสี่ยงภัยแผ่นดินถล่มมีฝนตกหนักต่อเนื่อง ประกอบกับมีพื้นที่คาดการณ์ปริมาณน้ำฝนที่อาจก่อให้เกิดแผ่นดินถล่มล่วงหน้าโดยเฉพาะในบริเวณภาคเหนือ จังหวัดแพร่ และภาคใต้ จังหวัดระนอง ศูนย์ปฏิบัติการธรณีพิบัติภัย จึงได้ทำการเฝ้าระวังและติดตามสถานการณ์ธรณีพิบัติภัยแผ่นดินถล่มและน้ำป่าไหลหลากเป็นพิเศษและจะทำการแจ้งอาสาสมัครเครือข่ายในพื้นที่เสี่ยงภัยต่อไป

๑๒. เหตุการณ์วิกฤติน้ำปัจจุบัน ณ วันที่ ๒๕ พฤษภาคม ๒๕๖๙ [๑๕.๐๐ น. (เมื่อวาน) - ๐๘.๐๐ น. (วันนี้)]

ไม่มีสถานการณ์

๑๓. สถานการณ์ภาวะน้ำท่วม และสถานการณ์ฝนแล้ง/ฝนทิ้งช่วง ณ วันที่ ๒๕ พฤษภาคม ๒๕๖๙ (ปก.)

ไม่มีสถานการณ์

๑๔. ลักษณะอากาศ ๗ วันข้างหน้า (ระหว่างวันที่ ๒๕ - ๓๐ พฤษภาคม ๒๕๖๙) (กรมอุตุนิยมวิทยา)

ในช่วงวันที่ ๒๕ - ๒๗ พ.ค. ประเทศไทยมีฝนฟ้าคะนอง และมีฝนตกหนักบางแห่งบริเวณภาคเหนือ ภาคตะวันออก และภาคใต้ฝั่งตะวันตก เนื่องจากมรสุมตะวันตกเฉียงใต้กำลังปานกลางพัดปกคลุมทะเลอันดามัน ประเทศไทย และอ่าวไทย ส่วนในช่วงวันที่ ๒๘ - ๓๐ พ.ค. บริเวณภาคเหนือ ภาคตะวันออกเฉียงเหนือ และภาคกลาง จะมีฝนเพิ่มขึ้นและมีฝนตกหนักบางแห่ง เนื่องจากร่องมรสุมพาดผ่านภาคเหนือ ภาคกลางตอนบน และภาคตะวันออกเฉียงเหนือ ประกอบกับมรสุมตะวันตกเฉียงใต้ที่พัดปกคลุมทะเลอันดามัน ประเทศไทย และอ่าวไทยจะมีกำลังแรงขึ้น

สำหรับในช่วงวันที่ ๒๕ - ๒๖ พ.ค. บริเวณทะเลอันดามันและอ่าวไทยตอนบน มีคลื่นสูง ๑ - ๒ เมตร บริเวณที่มีฝนฟ้าคะนองคลื่นสูงมากกว่า ๒ เมตร ส่วนในช่วงวันที่ ๒๗ - ๓๐ พ.ค. คลื่นลมบริเวณทะเลอันดามันและอ่าวไทยมีกำลังแรงขึ้น โดยทะเลอันดามันตอนบนและอ่าวไทยตอนบนมีคลื่นสูงประมาณ ๒ เมตร ส่วนทะเลอันดามันตอนล่าง มีคลื่นสูง ๑ - ๒ เมตร บริเวณที่มีฝนฟ้าคะนองคลื่นสูงมากกว่า ๒ เมตร

๑๕. ความช่วยเหลือในพื้นที่ประสบปัญหาน้ำแล้งสะสมของกรมทรัพยากรน้ำ

ความช่วยเหลือในพื้นที่ประสบปัญหาน้ำแล้ง ตั้งแต่วันที่ ๑ ตุลาคม ๒๕๖๘ - ๒๓ พฤษภาคม ๒๕๖๙

หน่วยงาน	จังหวัด	ปริมาณการ สูบน้ำ (ลบ.ม.)	ปริมาณการ แจกจ่ายน้ำอุปโภค (ลิตร)	ประโยชน์ที่ได้รับ		
				อุปโภค-บริโภค		พื้นที่เกษตร (ไร่)
				ครัวเรือน	ประชากร	
สทท.๑	กำแพงเพชร	-	๔๐,๑๘๕	๒,๐๐๙	๘,๐๓๗	-
	เชียงราย	-	๑๐๓,๐๐๐	๕,๑๕๐	๒๐,๖๐๐	-
	เชียงใหม่	-	๔๐,๗๘๐	๒,๐๓๙	๘,๑๕๖	-
	แม่ฮ่องสอน	-	๓๓,๓๕๐	๑,๖๖๗	๖,๖๗๐	-
	ลำปาง	๑๑๒,๕๐๐	๑,๐๙๕,๖๖๐	๑๙,๐๕๙	๗๔,๗๒๘	๑,๐๐๐
สทท.๒	นครสวรรค์	๓,๓๒๘,๕๔๐	๒๗๖,๐๐๐	๕,๘๑๒	๑๓,๗๑๒	๗,๖๓๒
	อุทัยธานี	-	๑๒๐,๐๐๐	๑๕๐	๕๐๔	-
สทท.๓	สกลนคร	๓๙๕,๒๘๐	-	๒๘๙	๑,๒๒๘	๒,๐๐๐
	อุดรธานี	๑,๕๖๘,๗๗๒	-	๘,๘๙๙	๓๑,๓๕๕	๒,๕๙๐
สทท.๔	กาฬสินธุ์	๕๒,๐๐๐	-	๗๐	๒๑๒	-
	ขอนแก่น	๑,๑๔๖,๙๒๐	-	๔,๑๓๒	๑๓,๓๖๕	๑๘๐
	มหาสารคาม	๑๘๘,๐๐๐	-	๒,๕๒๓	๘,๔๓๑	๑๕๗
	ร้อยเอ็ด	-	๑,๙๖๘,๐๐๐	๑๒๐	๔๙๒	-
	-	๔๔,๘๐๐				
สทท.๕	นครราชสีมา	๗๒๘,๖๐๐	-	๖,๙๖๑	๒๑,๙๐๖	๑,๕๐๐
	บุรีรัมย์	๘,๘๐๐	-	๖๕๐	๒,๐๐๐	-
	สุรินทร์	๑๘,๘๐๐	-	๒๑๔	๑,๑๔๐	-
สทท.๖	จันทบุรี	๔,๔๙๘,๕๙๐	๙๒๔,๐๐๐	๑๑,๖๒๕	๕๗,๔๔๑	๙,๙๗๕
	ฉะเชิงเทรา	๘๒๔,๐๐๐	-	๑๙๗	๕๗๐	๒,๗๐๐
	ชลบุรี	๒๙๗,๐๐๐	-	๑๗๒	๗๕๐	-
	ปราจีนบุรี	๓,๓๖๗,๑๐๐	๓.๐๐	๓๘๐	๗,๕๓๘	๖,๐๑๐
สทท.๗	กาญจนบุรี	-	๖,๐๐๐	๓๑๔	๘๑๖	๑๐
	ประจวบคีรีขันธ์	๗๒,๙๐๐	-	๔,๓๑๙	๑๒,๙๕๗	-
	เพชรบุรี	๑๑๘,๒๖๐	-	๑๕,๐๐๐	๔๖,๐๐๐	-
	ราชบุรี	๒๐๓,๗๖๐	-	๗๔๕	๒,๕๕๔	๖๐๐

สทท.๘	นครศรีธรรมราช	๒,๓๖๖,๘๒๐	-	๒,๔๓๐	๘,๖๘๐	๗๓,๑๕๐
	พัทลุง	-	-	-	-	-
	สงขลา	๒๔,๓๐๐	-	๔๙๐	๑,๕๗๐	๑,๕๘๐
	สตูล	-	๓๐,๐๐๐	๔๒๐	๑,๒๖๐	-
สทท.๙	น่าน	-	๑๒,๙๖๐	๒,๑๖๐	๔,๓๒๐	-
	พิษณุโลก	๑๗๒,๕๐๐	๖๖๐	๗๙๖	๒,๕๓๐	๔,๒๐๑
	แพร่	๑๕๐,๙๖๐	-	๗๕๐	๒,๔๕๐	๒,๐๔๖
	อุตรดิตถ์	-	๓๒๒,๘๘๒	๕,๙๙๐	๑๒,๑๑๗	-
สทท.๑๐	กระบี่	-	๒๔,๐๐๐	๔๐	๑๗๖	-
	ชุมพร	๖๒,๔๐๐	-	๑๑๐	๔๐๐	๑,๒๐๐
	พังงา	-	๖๘๔,๐๐๐	๘,๓๐๐	๑๖,๙๔๐	-
	สุราษฎร์ธานี	๘๒๔,๗๔๐	๓๓๖,๐๐๐	๗,๙๓๖	๒๒,๙๕๔	๖๘,๐๓๐
สทท.๑๑	อุบลราชธานี	๒๐๐,๗๖๐	-	๑,๘๖๔	๖,๗๕๗	-
๓๗ จังหวัด		๒๐,๗๗๗,๑๐๒	๖,๐๑๗,๔๘๐	๑๒๓,๗๘๒	๔๒๑,๓๑๖	๑๘๔,๕๖๑

จึงเรียนมาเพื่อโปรดทราบ

นายธีระชุน บุญสิทธิ์
อธิบดีกรมทรัพยากรน้ำ
 ประธานคณะทำงานศูนย์ปฏิบัติการ
 ทรัพยากรธรรมชาติและสิ่งแวดล้อม (ด้านทรัพยากรน้ำ)