



**รายงานการเฝ้าระวังติดตามสถานการณ์น้ำและความช่วยเหลือ
ศูนย์ปฏิบัติการทรัพยากรธรรมชาติและสิ่งแวดล้อม (ด้านทรัพยากรน้ำ)
กระทรวงทรัพยากรธรรมชาติและสิ่งแวดล้อม**



กองวิเคราะห์และประเมินสถานการณ์น้ำ กรมทรัพยากรน้ำ

โทรศัพท์ ๐ ๒๒๗๑ ๖๐๐๐ ต่อ ๖๔๔๕ โทรสาร ๐ ๒๒๗๘ ๖๖๒๙ www.dwr.go.th IDLine: mekhalawoc Email: mekhala@dwr.mail.go.th

รายงานฉบับที่ ๒๖๔/๒๕๖๙

เวลา ๑๕.๐๐ น.

วันที่ ๒๗ พฤษภาคม ๒๕๖๙

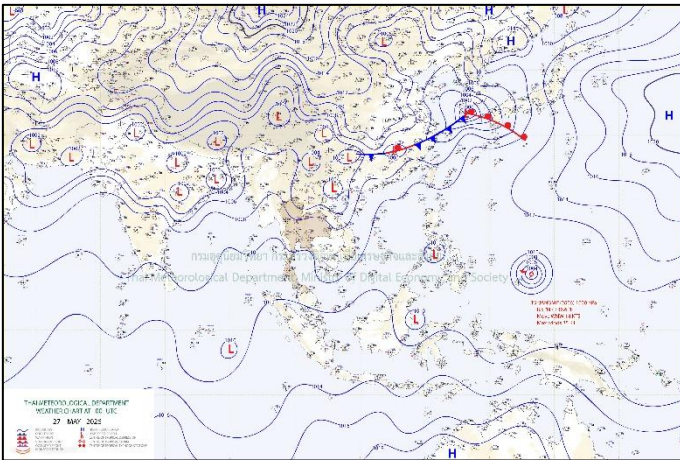
เรียน รมว.ทส. เลขาธิการ รมว.ทส. ที่ปรึกษา รมว.ทส. ปกท.ทส. รอง ปกท.ทส. อทน. อทบ. และหน่วยงานที่เกี่ยวข้อง

๑. สถานะอากาศ เวลา ๑๑.๐๐ น. (กรมอุตุนิยมวิทยา)

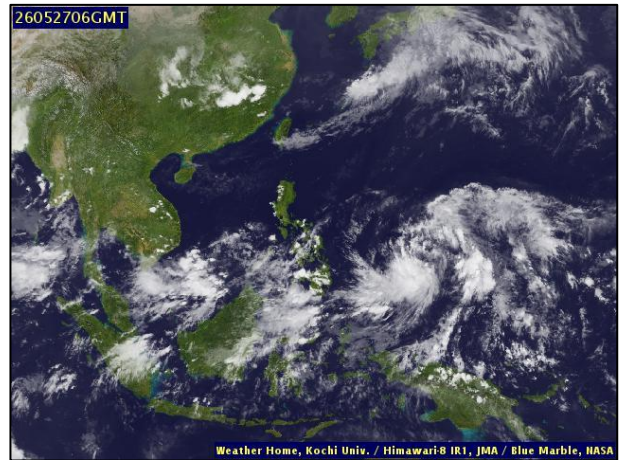
พยากรณ์อากาศ ๒๔ ชั่วโมงข้างหน้า ประเทศไทยมีฝนฟ้าคะนอง และมีฝนตกหนักบางแห่งบริเวณภาคเหนือ และภาคใต้ฝั่งตะวันตก เนื่องจากมรสุมตะวันตกเฉียงใต้กำลังปานกลางพัดปกคลุมทะเลอันดามัน ประเทศไทย และอ่าวไทย ขอให้ประชาชนระวังอันตรายจากฝนตกหนักและฝนที่ตกสะสมในระยะนี้ไว้ด้วย

สำหรับคลื่นลมบริเวณทะเลอันดามันและอ่าวไทยมีกำลังปานกลาง โดยทะเลอันดามันตอนบนมีคลื่นสูงประมาณ ๒ เมตร ส่วนทะเลอันดามันตอนล่างและอ่าวไทยตอนบนมีคลื่นสูง ๑-๒ เมตร บริเวณที่มีฝนฟ้าคะนองคลื่นสูงมากกว่า ๒ เมตร ขอให้ชาวเรือในบริเวณดังกล่าวเดินเรือด้วยความระมัดระวัง และหลีกเลี่ยงการเดินเรือในบริเวณที่มีฝนฟ้าคะนอง

อนึ่งในช่วง ๒๘ พ.ค.-๑ มิ.ย. ๖๙ ประเทศไทยจะมีฝนเพิ่มขึ้นและมีฝนตกหนักบางแห่ง โดยมีฝนตกหนักมากบางพื้นที่บริเวณภาคตะวันออก และภาคใต้ฝั่งตะวันตก เนื่องจากร่องมรสุมพาดผ่านประเทศไทยตอนบน ประกอบกับมรสุมตะวันตกเฉียงใต้ ที่พัดปกคลุมทะเลอันดามัน ประเทศไทย และอ่าวไทยจะมีกำลังแรงขึ้น สำหรับคลื่นลมบริเวณทะเลอันดามันมีกำลังแรงขึ้น โดยทะเลอันดามันตอนบนมีคลื่นสูง ๒-๓ เมตร บริเวณที่มีฝนฟ้าคะนองคลื่นสูงมากกว่า ๓ เมตร

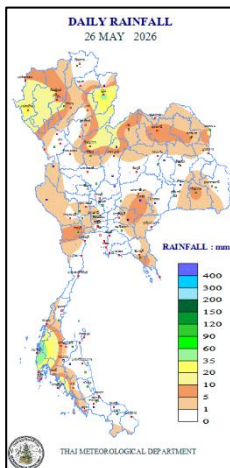


แผนที่อากาศ วันที่ ๒๗ พ.ค. ๒๕๖๙ เวลา ๐๗.๐๐ น.



ภาพถ่ายดาวเทียม วันที่ ๒๗ พ.ค. ๒๕๖๙ เวลา ๑๓.๐๐ น.

๒. ปริมาณฝนสะสม ณ เวลา ๐๗.๐๐ น.(เมื่อวาน) - ๐๗.๐๐ น.(วันนี้) (กรมอุตุนิยมวิทยา)



จุดตรวจวัด	ปริมาณฝน (มม.)
จ.พังงา (ตะกั่วป่า)	๖๖.๑
จ.น่าน	๔๔.๒
จ.ภูเก็ต (ศูนย์ฯ)	๒๓.๔
จ.น่าน (สภข.)	๒๒.๖
จ.แม่ฮ่องสอน (แม่สะเรียง)	๒๒.๔
จ.นครนายก	๑๘.๔
จ.สมุทรปราการ (สภข.)	๑๕.๒

๓. ปริมาณฝนสะสมของพื้นที่ลาดเชิงเขา ๑๒ ซม. ที่ผ่านมา (กรมทรัพยากรน้ำ)

รหัสสถานี	จุดตรวจวัด	ปริมาณฝน (มม./๑๒ ซม.)
STN๑๓๔๗	บ้านก๊วกอก ต.น้ำปาย อ.แม่จริม จ.น่าน	๘๓.๕
STN๑๓๑๑	บ้านผาคูบ ต.ผาสิ่ง อ.เมืองน่าน จ.น่าน	๖๗.๐
STN๑๔๐๓	บ้านน้ำหิน ต.เชียงของ อ.น่าน้อย จ.น่าน	๕๖.๕
STN๑๗๗๖	บ้านอินทนิล ต.ทุ่งมะพร้าว อ.ท้ายเหมือง จ.พังงา	๕๓.๕
STN๑๗๑๙	บ้านบกปุย ต.ลำภี อ.ท้ายเหมือง จ.พังงา	๕๒.๐
STN๐๘๒๒	บ้านสวนพริก ต.ตากแดด อ.เมืองพังงา จ.พังงา	๕๑.๕
STN๐๑๐๙	บ้านหมากปรก ต.ไม้ขาว อ.ถลาง จ.ภูเก็ต	๔๓.๐
STN๒๒๖๓	บ้านน้ำพาง ต.น้ำพาง อ.แม่จริม จ.น่าน	๔๒.๕
STN๐๗๖๖	บ้านสะอาด ต.น้ำสวย อ.เมืองเลย จ.เลย	๔๑.๐
STN๑๓๒๓	บ้านนาเหลียงใน ต.นาเหลียง อ.เวียงสา จ.น่าน	๓๖.๐

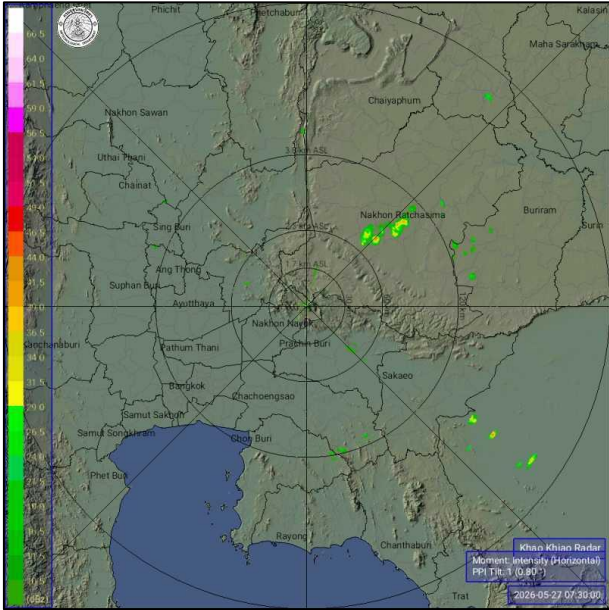
ปริมาณฝนสะสมของพื้นที่ราบลุ่มริมน้ำ ๒๔ ซม. ที่ผ่านมา (กรมทรัพยากรน้ำ)

รหัสสถานี	จุดตรวจวัด	ปริมาณฝน (มม./๒๔ ซม.)
TA๑๗๐๙๐๔	จ.ตราด อ.บ่อไร่ ต.ช้างทูน	๕๒.๕
TC๒๒๐๕๐๘	จ.พังงา อ.ทับปุด ต.ถ้ำทองกลาง	๑๙.๕
TC๑๕๐๓๐๒	จ.ปราจีนบุรี อ.กบินทร์บุรี ต.วังท่าช้าง	๑๘.๕
TC๐๓๑๕๐๗	จ.อุดรธานี อ.เมืองอุดรธานี ต.บ้านดาด	๑๖.๐
TC๑๔๑๐๐๑	จ.กาญจนบุรี อ.เมืองกาญจนบุรี ต.บ้านเก่า	๑๖.๐
TC๒๒๐๕๑๐	จ.พังงา อ.เมืองพังงา ต.ถ้ำน้ำผุด	๑๓.๕
TA๑๗๑๕๐๒	จ.ตราด อ.เกาะช้าง ต.เกาะช้าง	๑๑.๕
TC๒๒๑๐๐๓	จ.ตรัง อ.ย่านตาขาว ต.ย่านตาขาว	๘.๕
TC๒๒๐๖๐๔	จ.ภูเก็ต อ.กะทู้ ต.กะทู้	๗.๕
TC๒๒๐๕๐๙	จ.พังงา อ.ทับปุด ต.ทับปุด	๗.๐

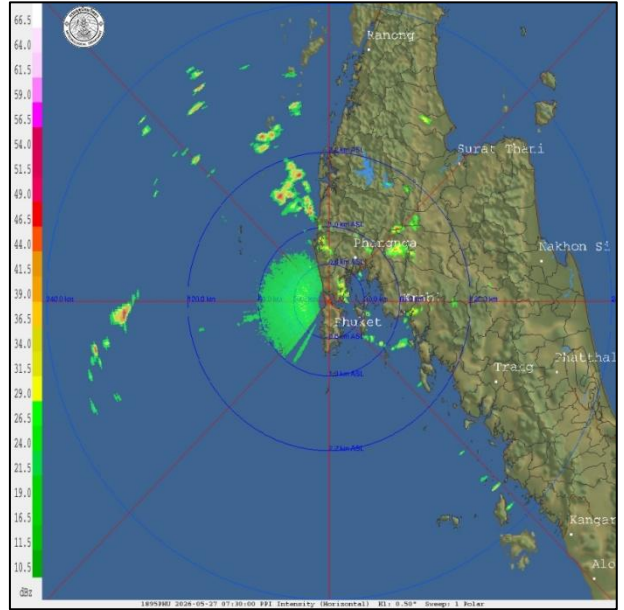
๔. ค่าความชื้นในดิน (กรมทรัพยากรน้ำ/คณะกรรมการนิคมฯ)

ภูมิภาค	ความชื้นในดิน ๖ เม.ย. ๖๙	ความชื้นในดิน ๖ พ.ค. ๖๙	แนวโน้ม
เหนือ	๐.๐๑ - ๐.๖๕	๐.๐๑ - ๐.๖๕	ปกติ
กลาง	๐.๐๑ - ๐.๖๕	๐.๐๑ - ๐.๖๕	ปกติ
ตะวันออกเฉียงเหนือ	๐.๐๑ - ๐.๖๕	๐.๐๑ - ๐.๖๕	ปกติ
ตะวันออก	๐.๐๑ - ๐.๖๕	๐.๐๑ - ๐.๖๕	ปกติ
ตะวันตก	๐.๐๑ - ๐.๖๕	๐.๐๑ - ๐.๖๕	ปกติ
ใต้	๐.๐๑ - ๐.๖๕	๐.๐๑ - ๐.๖๕	ปกติ

๕. เรดาร์ตรวจอากาศ ณ วันที่ ๒๗ พฤษภาคม ๒๕๖๙ (กรมอุตุนิยมวิทยา)



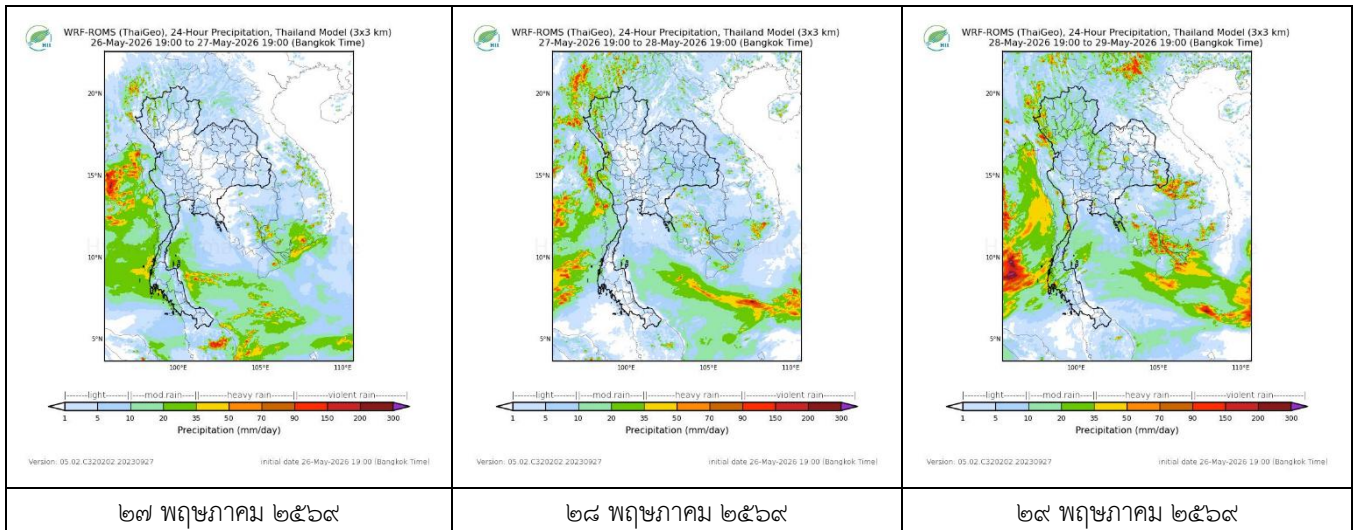
สถานีนครนายก เวลา ๑๔.๓๐ น.



สถานีภูเก็ต เวลา ๑๔.๓๐ น.

จากเรดาร์ตรวจอากาศพบกลุ่มเมฆฝนบริเวณภาคตะวันออก และภาคใต้ของประเทศไทย

๖. แผนภาพคาดการณ์ฝนล่วงหน้า ๓ วัน (สถาบันสารสนเทศทรัพยากรน้ำ (องค์การมหาชน))



๒๗ พฤษภาคม ๒๕๖๙

๒๘ พฤษภาคม ๒๕๖๙

๒๙ พฤษภาคม ๒๕๖๙

๗. สถานการณ์น้ำในแหล่งเก็บกักน้ำ ณ วันที่ ๒๗ พฤษภาคม ๒๕๖๙ (กรมชลประทาน กรมทรัพยากรน้ำ และสทช.)

๗.๑ ปริมาณน้ำในอ่างเก็บน้ำขนาดใหญ่ ๔๐,๕๐๖ ล้าน ลบ.ม. คิดเป็นร้อยละ ๕๗ (ปริมาณน้ำใช้การได้ ๑๖,๙๖๘ ล้าน ลบ.ม. คิดเป็นร้อยละ ๓๖) ปริมาณน้ำในอ่างฯ เทียบกับปี ๒๕๖๘ (๓๙,๘๘๓ ล้าน ลบ.ม. คิดเป็นร้อยละ ๕๖) มากกว่าปี ๒๕๖๘ จำนวน ๖๒๓ ล้าน ลบ.ม. ปริมาณน้ำไหลลงอ่างฯ จำนวน ๕๖.๖๒ ล้าน ลบ.ม. ปริมาณน้ำระบายจำนวน ๑๐๗.๖๐ ล้าน ลบ.ม. สามารถรับน้ำได้อีก ๓๐,๔๒๐ ล้าน ลบ.ม.

อ่างเก็บน้ำ	ความจุที่รวม. (ล้าน ลบ.ม.)	ปริมาณน้ำในอ่าง		ปริมาณน้ำใช้การได้		ปริมาณน้ำไหลลงอ่าง		ปริมาณน้ำระบาย		ปริมาณน้ำรับได้อีก (ล้าน ลบ.ม.) (ความจุที่รวม-ปริมาณน้ำปัจจุบัน)
		ปริมาณ (ล้าน ลบ.ม.)	% น้ำเก็บกัก	ปริมาณ (ล้าน ลบ.ม.)	% น้ำใช้การ	วันนี้ (ล้าน ลบ.ม.)	เมื่อวาน (ล้าน ลบ.ม.)	วันนี้ (ล้าน ลบ.ม.)	เมื่อวาน (ล้าน ลบ.ม.)	
๑.ภูมิพล	๑๓,๔๖๒	๗,๖๗๗	๕๗	๓,๘๗๗	๔๐	๑๐.๙๔	๑๕.๐๗	๒๐.๑๕	๒๒.๑๗	๕,๗๘๕
๒.สิริกิติ์	๙,๕๑๐	๕,๒๒๑	๕๕	๒,๓๗๑	๓๖	๙.๒๔	๙.๒๘	๑๕.๘๙	๑๗.๘๖	๔,๒๘๙
๓.จุฬารามณ์	๑๖๔	๘๕	๕๒	๔๘	๓๘	๐.๒๑	๐.๑๔	๐.๐๐	๐.๐๐	๗๙

๔.อุบลรัตน์	๒,๔๓๑	๑,๐๐๒	๔๑	๔๒๑	๒๓	๔.๑๐	๑๐.๗๖	๕.๐๒	๕.๐๑	๑,๔๒๙
๕.ลำปาง	๑,๙๘๐	๘๕๓	๔๓	๗๕๓	๔๐	๐.๘๒	๐.๘๓	๓.๘๓	๓.๘๕	๑,๑๒๗
๖.สิรินธร	๑,๙๖๖	๙๙๕	๕๑	๑๖๔	๑๔	๕.๖๑	๐.๐๐	๑.๐๓	๑.๐๓	๙๗๑
๗.ป่าสักชลสิทธิ์	๙๖๐	๑๖๕	๑๗	๑๖๒	๑๗	๐.๐๐	๑.๒๔	๐.๘๖	๑.๓๐	๗๙๕
๘.ศรีนครินทร์	๑๗,๗๔๕	๑๔,๑๔๘	๘๐	๓,๘๘๓	๕๒	๔.๕๕	๕.๖๒	๒๐.๐๐	๑๙.๙๕	๓,๕๙๗
๙.วชิราลงกรณ	๘,๘๖๐	๓,๗๔๗	๔๒	๗๓๕	๑๓	๕.๒๐	๐.๖๓	๙.๐๕	๙.๐๙	๕,๑๑๓
๑๐.ขุนด่านปราการชล	๒๒๔	๒๖	๑๒	๒๒	๑๐	๐.๐๕	๐.๐๗	๐.๑๕	๐.๑๕	๑๙๘
๑๑.รัชชประภา	๕,๖๓๙	๓,๒๗๔	๕๘	๑,๙๒๓	๔๕	๖.๓๖	๗.๖๑	๑๕.๐๙	๑๕.๐๕	๒,๓๖๕
๑๒.บางยาง	๑,๔๕๔	๘๗๙	๖๐	๖๐๓	๕๑	๒.๔๓	๒.๐๔	๓.๕๓	๓.๕๔	๕๗๕

๗.๒ อ่างเก็บน้ำขนาดกลาง ๔๖๑ แห่ง มีปริมาณน้ำ ๒,๘๕๔ ล้าน ลบ.ม. (๔๙%) ปริมาณน้ำใช้การ ๒,๔๓๓ ล้าน ลบ.ม. (๔๕%)

๗.๓ แหล่งน้ำในพื้นที่นอกเขตชลประทาน ๑๐๒,๐๙๙ แห่ง มีปริมาณน้ำรวม ๔,๐๙๖ ล้าน ลบ.ม. (๔๘%)

๗.๔ แหล่งน้ำขนาดเล็กนอกเขตชลประทาน ๒๙๓ แห่ง ตรวจวัดโดยกรมทรัพยากรน้ำ เริ่มต้นฤดูฝน มีปริมาณน้ำ ๓๓๒.๐ ล้าน ลบ.ม. (๕๙%) ปริมาณน้ำปัจจุบัน ๓๓๖.๙ ล้าน ลบ.ม. (๖๐.๐%)

ภูมิภาค	จำนวน (แห่ง)	ปริมาณรวม (ล้าน ลบ.ม.)	ปริมาณน้ำ (ล้าน ลบ.ม.)							
			เดือน						ปัจจุบัน	
			พ.ย. ๒๕๖๘	ธ.ค. ๒๕๖๘	ม.ค. ๒๕๖๙	ก.พ. ๒๕๖๙	มี.ค. ๒๕๖๙	เม.ย. ๒๕๖๙	๗ พ.ค. ๒๕๖๙	ร้อยละ
เหนือ	๑๗,๒๔๙	๙๙๒	๑,๐๗๒	๑,๐๖๔	๑,๐๕๑	๘๕๓	๗๕๐	๖๓๕	๖๒๘	๖๓
ตะวันออกเฉียงเหนือ	๕๔,๕๔๗	๔,๓๘๒	๔,๓๕๙	๔,๑๗๗	๔,๑๗๖	๓,๖๒๐	๒,๘๑๑	๒,๐๕๙	๒,๐๔๗	๔๖
กลาง	๑๖,๓๖๗	๑,๕๗๔	๑,๔๕๖	๑,๓๘๔	๑,๓๑๘	๑,๑๔๔	๙๙๑	๗๔๗	๗๒๘	๔๖
ตะวันออก	๗,๘๐๔	๙๙๒	๑,๑๗๓	๑,๑๒๐	๑,๑๒๐	๖๖๘	๖๘๒	๕๐๖	๔๙๙	๕๐
ตะวันตก	๒,๕๐๖	๑๙๒	๑๕๔	๑๕๐	๑๕๐	๑๑๘	๑๑๔	๗๔	๗๑	๓๖
ใต้	๓,๖๒๖	๓๓๘	๓๐๐	๒๙๔	๒๘๙	๑๔๑	๒๒๙	๑๗๘	๑๗๓	๕๑
รวม	๑๐๒,๐๙๙.๐๐	๘,๔๗๐	๘,๕๑๔	๘,๑๘๙	๘,๑๐๔	๖,๖๔๔	๕,๕๗๗	๔,๑๙๙	๔,๑๔๖	๔๙

๘. สถานการณ์น้ำในประเทศ ณ วันที่ ๒๔ - ๒๗ พฤษภาคม ๒๕๖๙ (กรมชลประทาน)

สถานี	แม่น้ำ	อำเภอ	จังหวัด	ระดับตลิ่ง (ม.รทก.)	ระดับน้ำ (ม.รทก.)				แนวโน้ม	เปรียบเทียบระดับตลิ่ง
					อาทิตย์	จันทร์	อังคาร	พุธ		
					๒๔ พ.ค.	๒๕ พ.ค.	๒๖ พ.ค.	๒๗ พ.ค.		
P.๑	ปิง	เมือง	เชียงใหม่	๓.๗๐	๑.๕๕	๑.๕๒	๑.๔๘	๑.๔๒	ลดลง	-๒.๒๘
W.๑C	วัง	เมือง	ลำปาง	๕.๒๐	-๐.๖๒	-๐.๖๘	-๐.๗๒	-๐.๖๗	เพิ่มขึ้น	-๕.๘๗
Y.๑๖	ยม	บางระกำ	พิษณุโลก	๗.๓๐	***	***	๔.๘๔	๕.๒๒	เพิ่มขึ้น	-๒.๐๘
N.๗A	น่าน	เมือง	พิจิตร	๙.๘๗	๕.๘๔	๕.๖๕	๕.๐๒	๓.๙๗	ลดลง	-๕.๙๐
C.๒	เจ้าพระยา	เมือง	นครสวรรค์	๒๕.๗๐	๑๙.๙๓	๒๐.๐๕	๑๙.๙๙	๑๙.๖๔	ลดลง	-๖.๐๖
C.๑๓	เจ้าพระยา	สรรพยา	ชัยนาท	๑๖.๓๔	๘.๖๐	๙.๖๗	๙.๖๗	๙.๖๗	ทรงตัว	-๖.๖๗
M.๖A	มูล	สตึก	บุรีรัมย์	๘.๐๐	๑.๐๕	๑.๒๓	๑.๓๓	๑.๒๙	ลดลง	-๖.๗๑
M.๑๙๑	ลำตะคอง	เมือง	นครราชสีมา	๓.๕๐	๑.๖๕	๑.๔๑	๑.๕๕	๑.๔๕	ลดลง	-๒.๐๕
M.๗	มูล	เมือง	อุบลราชธานี	๗.๐๐	๒.๔๑	๒.๕๖	๒.๕๙	๒.๕๒	ลดลง	-๔.๔๘
M.๖๙	ลำเซบก	ตระการพืชผล	อุบลราชธานี	๗.๗๐	๑.๓๗	๑.๓๖	๑.๓๕	๑.๓๓	ลดลง	-๖.๓๗
X.๖๔	คลองท่าแซะ	ท่าแซะ	ชุมพร	๑๗.๑๓	๗.๕๖	๗.๘๕	๗.๘๕	๗.๘๕	ทรงตัว	-๙.๒๘
X.๒๐๓	ภาคใต้ฝั่งตะวันออกตอนบน	เมือง	นครศรีธรรมราช	๑๐.๕๐	๘.๓๒	๘.๔๕	๘.๓๖	๘.๓๑	ลดลง	-๒.๑๙
X.๒๗๔	แม่น้ำโก-ลก	แว้ง	นราธิวาส	๒๓.๕๐	๑๘.๒๔	๑๘.๒๘	๑๘.๒๘	๑๘.๑๒	ลดลง	-๕.๓๘
X.๓๗A	แม่น้ำตาปี	พระแสง	สุราษฎร์ธานี	๑๑.๗๐	๕.๑๔	๕.๑๕	๕.๗๒	๕.๘๙	เพิ่มขึ้น	-๕.๘๑

*** ยังไม่ได้รับรายงาน

สถานการณ์ระดับน้ำสูงสุดในประเทศ ณ วันที่ ๒๗ พฤษภาคม ๒๕๖๙ (กรมทรัพยากรน้ำ)

รหัสสถานี	จุดตรวจวัด	เกณฑ์วิกฤติน้ำมาก (ม.รทก.)	ระดับน้ำ (ม.รทก.)
TA๑๐๐๒๑๙	จ.ปทุมธานี อ.เมืองปทุมธานี ต.บางปรอก	๒.๕๗	๐.๖๖
TA๑๓๐๒๐๔	จ.นครปฐม อ.สามพราน ต.สามพราน	๑.๗๙	๐.๓๖
TA๑๓๐๒๐๕	จ.นครปฐม อ.นครชัยศรี ต.บางแก้วฟ้า	๑.๙๓	๐.๔๗
TC๑๕๐๕๐๓	จ.ปราจีนบุรี อ.บ้านสร้าง ต.บ้านสร้าง	๒.๒๔	๑.๑๖
TA๑๓๐๒๐๒	จ.สมุทรสาคร อ.เมืองสมุทรสาคร ต.ท่าฉลอม	๑.๙๓	-๐.๙๔
TA๒๐๐๓๐๗	จ.สงขลา อ.สิงหนคร ต.ปากกรอ	๒.๔๘	๐.๐๘
TA๑๓๐๒๐๓	จ.สมุทรสาคร อ.เมืองสมุทรสาคร ต.บ้านเกาะ	๒.๑๑	-๐.๖๒
TA๑๐๐๒๒๑	จ.สมุทรปราการ อ.เมืองสมุทรปราการ ต.ปากน้ำ	๑.๗๕	-๒.๒๖
TA๑๓๐๒๐๖	จ.นครปฐม อ.บางเลน ต.บางเลน	๔.๐๕	๑.๓๑
TC๑๕๐๖๐๓	จ.ปราจีนบุรี อ.บ้านสร้าง ต.บางเตย	๒.๐๐	๐.๒๘

๙. สถานการณ์น้ำในพื้นที่ลุ่มน้ำโขง ณ วันที่ ๒๗ พฤษภาคม ๒๕๖๙ (คณะกรรมการจัดการแม่น้ำโขง)

สถานี	ระดับอ้างอิง (ม.รทก.)	ระดับตลิ่ง (ม.)	ระดับน้ำ (ม.)					เปรียบเทียบระดับตลิ่ง (ม.)	ผลต่างของระดับน้ำ (ม.)		แนวโน้ม
			๒๓ พ.ค.	๒๔ พ.ค.	๒๕ พ.ค.	๒๖ พ.ค.	๒๗ พ.ค.		๓ วัน ย้อนหลัง	๕ วัน ย้อนหลัง	
อ.เชียงแสน จ.เชียงราย	๓๕๗.๑๑๐	๑๒.๘๐	๒.๓๑	๒.๒๗	๒.๐๗	๒.๑๕	๒.๑๐	-๑๐.๗	๐.๐๓	-๐.๒๑	ลดลง
อ.เชียงคาน จ.เลย	๑๙๔.๑๑๘	๑๖.๐๐	๖.๔๒	๖.๐๔	๕.๖๒	๕.๓๐	๕.๓๕	-๑๐.๖๕	-๐.๒๗	-๑.๐๗	เพิ่มขึ้น
อ.เมือง จ.หนองคาย	๑๕๓.๖๔๘	๑๒.๒๐	๓.๔๒	๓.๔๐	๓.๑๐	๒.๖๖	๒.๓๒	-๙.๘๘	-๐.๗๘	-๑.๑๐	ลดลง
อ.เมือง จ.นครพนม	๑๓๒.๖๘๐	๑๒.๐๐	๓.๘๑	๓.๘๑	๓.๗๔	๓.๕๙	๓.๔๑	-๘.๕๙	-๐.๓๓	-๐.๔๐	ลดลง
อ.เมือง จ.มุกดาหาร	๑๒๔.๒๑๙	๑๒.๕๐	๓.๙๗	๓.๙๘	๓.๙๑	๓.๘๒	๓.๗๔	-๘.๗๖	-๐.๑๗	-๐.๒๓	ลดลง
อ.โขงเจียม จ.อุบลราชธานี	๘๙.๐๓๐	๑๔.๕๐	๔.๒๔	๔.๒๔	๔.๒๙	๔.๒๗	๔.๒๐	-๑๐.๓	-๐.๐๙	-๐.๐๔	ลดลง

***ยังไม่ได้รับรายงาน

๑๐. สถานการณ์เตือนภัย Early Warning ณ วันที่ ๒๗ พฤษภาคม ๒๕๖๙ (กรมทรัพยากรน้ำ)

การแจ้งเตือน	สถานี	การแจ้งเตือน	ช่วงเวลา
เตือนสีแดง (อพยพ)	-	-	-
เตือนสีเหลือง (เตือนภัย)	-	-	-
เตือนสีเขียว (เฝ้าระวัง)	-	-	-

***ไม่มีสถานการณ์

๑๑. พื้นที่ติดตามและเฝ้าระวังสถานการณ์ธรณีพิบัติภัย ณ วันที่ ๒๗ พฤษภาคม ๒๕๖๙ (กรมทรัพยากรธรณี)

เนื่องจากในพื้นที่เสี่ยงภัยแผ่นดินถล่มมีฝนตกหนักต่อเนื่อง ประกอบกับมีพื้นที่คาดการณ์ปริมาณน้ำฝนที่อาจก่อให้เกิดแผ่นดินถล่มล่วงหน้าโดยเฉพาะในบริเวณภาคเหนือ จังหวัดเชียงใหม่ แม่ฮ่องสอน ตาก ภาคตะวันออก จังหวัดตราด และภาคใต้ จังหวัดระนอง พังงา กระบี่ ภูเก็ต และสตูล และภูเก็ตศูนย์ปฏิบัติการธรณีพิบัติภัย จึงได้ทำการเฝ้าระวังและติดตามสถานการณ์ธรณีพิบัติภัยแผ่นดินถล่มและน้ำป่าไหลหลากเป็นพิเศษและจะทำการแจ้งอาสาสมัครเครือข่ายในพื้นที่เสี่ยงภัยต่อไป

๑๒. เหตุการณ์วิกฤติน้ำปัจจุบัน ณ วันที่ ๒๗ พฤษภาคม ๒๕๖๙ [๐๘.๐๐ น. - ๑๕.๐๐ น. (วันนี้)]

ไม่มีสถานการณ์

๑๓. สถานการณ์ภาวะน้ำท่วม และสถานการณ์ฝนแล้ง/ฝนทิ้งช่วง ณ วันที่ ๒๗ พฤษภาคม ๒๕๖๙ (ปก.)

ไม่มีสถานการณ์

๑๔. ลักษณะอากาศ ๗ วันข้างหน้า (ระหว่างวันที่ ๒๗ พฤษภาคม - ๒ มิถุนายน ๒๕๖๙) (กรมอุตุนิยมวิทยา)

ในช่วงวันที่ ๒๘ พ.ค. - ๒ มิ.ย. ๖๙ ประเทศไทยจะมีฝนเพิ่มขึ้นและมีฝนตกหนักบางแห่ง โดยภาคตะวันออกเฉียงเหนือและภาคใต้ฝั่งตะวันตกจะมีฝนตกหนักถึงหนักมากบางพื้นที่ เนื่องจากร่องมรสุมพาดผ่านประเทศไทยตอนบน ประกอบกับมรสุมตะวันออกเฉียงใต้ที่พัดปกคลุมทะเลอันดามัน ประเทศไทย และอ่าวไทยจะมีกำลังค่อนข้างแรง สำหรับคลื่นลมบริเวณทะเลอันดามันและอ่าวไทยจะมีกำลังแรงขึ้น โดยทะเลอันดามันตอนบนมีคลื่นสูง ๒ - ๓ เมตร บริเวณที่มีฝนฟ้าคะนองคลื่นสูงมากกว่า ๓ เมตร ส่วนทะเลอันดามันตอนล่างและอ่าวไทยตอนบน มีคลื่นสูงประมาณ ๒ เมตร บริเวณที่มีฝนฟ้าคะนองคลื่นสูงมากกว่า ๒ เมตร

๑๕. ความช่วยเหลือในพื้นที่ประสบปัญหาน้ำแล้งสะสมของกรมทรัพยากรน้ำ

ความช่วยเหลือในพื้นที่ประสบปัญหาน้ำแล้ง ตั้งแต่วันที่ ๑ ตุลาคม ๒๕๖๘ - ๒๗ พฤษภาคม ๒๕๖๙

หน่วยงาน	จังหวัด	ปริมาณการ สูบน้ำ (ลบ.ม.)	ปริมาณการ แจกจ่ายน้ำอุปโภค (ลิตร)	ประโยชน์ที่ได้รับ		
				อุปโภค-บริโภค		พื้นที่เกษตร (ไร่)
				ครัวเรือน	ประชากร	
สทน.๑	กำแพงเพชร	-	๔๐,๑๘๕	๒,๐๐๙	๘,๐๓๗	-
	เชียงราย	-	๑๐๓,๐๐๐	๕,๑๕๐	๒๐,๖๐๐	-
	เชียงใหม่	-	๔๐,๗๘๐	๒,๐๓๙	๘,๑๕๖	-
	แม่ฮ่องสอน	-	๓๓,๓๕๐	๑,๖๖๘	๖,๖๗๐	-
	ลำปาง	๑๑๒,๕๐๐	๑,๐๙๕,๖๖๐	๑๙,๐๕๙	๗๔,๗๒๘	๑,๐๐๐
สทน.๒	นครสวรรค์	๓,๓๗๑,๗๔๐	๒๗๖,๐๐๐	๕,๘๑๒	๑๓,๗๑๒	๗,๖๓๒
	อุทัยธานี	-	๒๑๖,๐๐๐	๑๕๐	๕๐๔	-
สทน.๓	สกลนคร	๔๑๗,๙๖๐	-	๒๘๙	๑,๒๒๘	๒,๐๐๐
	อุดรธานี	๑,๖๐๗,๒๙๒	-	๙,๓๙๙	๓๓,๑๕๕	๒,๕๙๐
สทน.๔	กาฬสินธุ์	๕๒,๐๐๐	-	๗๐	๒๑๒	-
	ขอนแก่น	๑,๑๔๖,๙๒๐	-	๔,๑๓๒	๑๓,๓๖๕	๑๘๐
	มหาสารคาม	๑๘๘,๐๐๐	-	๒,๕๒๓	๘,๔๓๑	๑๕๗
	ร้อยเอ็ด	-	๑,๙๖๘,๐๐๐	๑๒๐	๔๙๒	-
	-	๔๔,๘๐๐	-	-	-	-
สทน.๕	นครราชสีมา	๗๔๙,๐๐๐	๕๕,๐๐๐	๗,๖๓๗	๒๓,๘๗๔	๑,๕๐๐
	บุรีรัมย์	๘,๘๐๐	-	๖๕๐	๒,๐๐๐	-
	สุรินทร์	๑๘,๘๐๐	-	๒๑๔	๑,๑๔๐	-
สทน.๖	จันทบุรี	๔,๔๙๘,๕๙๐	๙๒๔,๐๐๐	๑๑,๖๒๕	๕๗,๔๔๑	๙,๙๗๕
	ฉะเชิงเทรา	๘๒๔,๐๐๐	-	๑๙๗	๕๗๐	๒,๗๐๐
	ชลบุรี	๒๙๗,๐๐๐	-	๑๗๒	๗๕๐	-
	ปราจีนบุรี	๓,๓๖๗,๑๐๐	๓	๓๘๐	๗,๕๓๘	๖,๐๑๐
สทน.๗	กาญจนบุรี	-	๖,๐๐๐	๓๑๔	๘๑๖	๑๐
	ประจวบคีรีขันธ์	๘๑,๐๐๐	-	๔,๓๑๙	๑๒,๙๕๗	-
	เพชรบุรี	๑๑๘,๒๖๐	-	๑๕,๐๐๐	๔๖,๐๐๐	-
	ราชบุรี	๒๐๓,๗๖๐	-	๗๔๕	๒,๕๕๔	๖๐๐
สทน.๘	นครศรีธรรมราช	๒,๓๖๖,๘๒๐	-	๒,๔๓๐	๘,๖๘๐	๗๓,๑๕๐
	พัทลุง	-	-	-	-	-
	สงขลา	๒๔,๓๐๐	-	๔๙๐	๑,๕๗๐	๑,๕๘๐

	สตูล	-	๓๐,๐๐๐	๔๒๐	๑,๒๖๐	-
สทท.๙	น่าน	-	๑๒,๙๖๐	๒,๑๖๐	๔,๓๒๐	-
	พิษณุโลก	๑๗๒,๕๐๐	๖๖๐	๗๙๖	๒,๕๓๐	๔,๒๐๑
	แพร่	๑๕๐,๙๖๐	-	๗๕๐	๒,๔๕๐	๒,๐๔๖
	อุตรดิตถ์	-	๓๒๒,๘๘๒	๕,๙๙๐	๑๒,๑๑๗	-
สทท.๑๐	กระบี่	-	๒๔,๐๐๐	๔๐	๑๗๖	-
	ชุมพร	๖๒,๔๐๐	-	๑๑๐	๔๐๐	๑,๒๐๐
	พังงา	-	๖๘๔,๐๐๐	๘,๓๐๐	๑๖,๙๔๐	-
	สุราษฎร์ธานี	๘๒๔,๗๔๐	๓๓๖,๐๐๐	๗,๙๓๖	๒๒,๙๕๔	๖๘,๐๓๐
สทท.๑๑	อุบลราชธานี	๒๐๐,๗๖๐	-	๑,๘๖๔	๖,๗๕๗	-
	๓๗ จังหวัด	๒๐,๙๑๐,๐๐๒	๖,๑๖๘,๔๘๐	๑๒๔,๙๕๙	๔๒๕,๐๘๔	๑๘๔,๕๖๑

จึงเรียนมาเพื่อโปรดทราบ

นายธีระชุน บุญสิทธิ์
อธิบดีกรมทรัพยากรน้ำ
 ประธานคณะทำงานศูนย์ปฏิบัติการ
 ทรัพยากรธรรมชาติและสิ่งแวดล้อม (ด้านทรัพยากรน้ำ)